

เศรษฐกิจพอเพียง

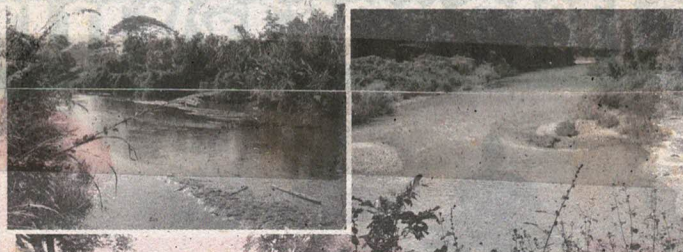
ตามรอยเบื้องพระยุคลบาท

(ต่อจากฉบับที่แล้ว)

● รศ.ดร.ปรีชา อุปโยคิน

ตอน โครงการตามแนวพระราชดำริ (2)

แนวพระราชดำริที่ได้ก่อกำเนิดขึ้นในด้านการพัฒนาแหล่งน้ำ



สำหรับโครงการ
อื่นๆ ที่เกิดขึ้นตาม
กระแสพระราชดำริที่
ทรงห่วงใยพสกนิกร
ได้ดำเนินการด้านการ

พัฒนาขึ้น เช่น โครงการ ฝายทดน้ำบ้านหนองหอย ตำบลโป่งแยง อำเภอแม่ริม จังหวัดเชียงใหม่ ได้เริ่มก่อสร้างในปี พ.ศ. ๒๕๑๖ โดยกรมชลประทาน เป็นผู้รับผิดชอบ นับเป็นโครงการแหล่งน้ำโครงการแรกในภาคเหนือ มีวัตถุประสงค์เพื่อปิดกั้นห้วยแม่รอกที่บริเวณบ้านหนองหอย เพื่อให้ประชาชนมีน้ำใช้เพื่อการอุปโภคบริโภค และเพื่อการเพาะปลูกพืชผัก ต่อจากโครงการฝายทดน้ำแห่งนี้แล้วได้มีโครงการต่างๆ เกิดขึ้นตามมาอีกเป็นจำนวนมาก ในทุกภาคของประเทศ เช่น โครงการมูโนะ จังหวัดนราธิวาส โครงการลุ่มน้ำแจ็ก อำเภอหล่มสัก จังหวัดเพชรบูรณ์ และโครงการแมงจืด จังหวัดเชียงใหม่ เป็นต้น

โครงการพัฒนาแหล่งน้ำ เป็นโครงการสำคัญยิ่งที่พระบาทสมเด็จพระเจ้าอยู่หัวทรงสนพระราชหฤทัย เมื่อได้มีโอกาสเสด็จเยี่ยมเยียนราษฎรตามท้องที่ต่าง ๆ ก็ทรงห่วงใยและมีพระราชดำริที่จะพัฒนาพื้นที่ต่าง ๆ เพราะทรงเล็งเห็นว่าราษฎรของพระองค์ส่วนใหญ่ยังมีความยากจน เป็นผู้ด้อยโอกาสทั้งความรู้ การศึกษา และทรัพยากรที่จะนำมาพัฒนาอาชีพให้มั่นคง ราษฎรส่วนใหญ่ที่เป็นเกษตรกรจะมีปัญหาที่สำคัญคือ ขาดแหล่งน้ำเพื่อใช้ในการเกษตร ทำให้ไม่สามารถเพิ่มผลผลิต ซึ่งในหลายพื้นที่จะมีทั้งแห้งแล้ง หรือประสบอุทกภัยอยู่เสมอ ดังนั้นการเสด็จพระราชดำเนินไปยังถิ่นทุรกันดาร ในชนบทที่ห่างไกลเพื่อเยี่ยมเยียนประชาชนตามหมู่บ้านต่าง ๆ ทุกครั้งจะทรงสอบถามข้อมูลจากกำนัน ผู้ใหญ่บ้าน และราษฎรที่มารอเฝ้ารับเสด็จเพื่อต้องทราบถึง "ทุกข์" ในการดำเนินชีวิตประจำวัน การประกอบอาชีพ ความพอเพียงของน้ำ ซึ่งเป็นปัจจัยสำคัญต่อการเพาะปลูก เมื่อทรงทราบข้อมูลจึงนำมาเพื่อประกอบพระราชดำริที่จะให้ความช่วยเหลือ หาเส้นทางพัฒนาแหล่งน้ำ เพื่อการเกษตรกรรมตามความเหมาะสม ซึ่งพระองค์พระราชทานแนวพระราชดำริ ให้เจ้าหน้าที่ส่วน



สำหรับโครงการ
อื่นๆ ที่เกิดขึ้นตาม
กระแสพระราชดำริที่
ทรงห่วงใยพสกนิกร
ได้ดำเนินการด้านการ

พัฒนาขึ้น เช่น โครงการ ฝายทดน้ำบ้านหนองหอย ตำบลโป่งแยง
อำเภอแมริม จังหวัดเชียงใหม่ ได้เริ่มก่อสร้างในปี พ.ศ. ๒๕๑๖
โดยกรมชลประทาน เป็นผู้รับผิดชอบ นับเป็นโครงการแหล่งน้ำ
โครงการแรกในภาคเหนือ มีวัตถุประสงค์เพื่อปิดกั้นห้วยแม่รอก
ที่บริเวณบ้านหนองหอย เพื่อให้ประชาชนมีน้ำใช้เพื่อการอุปโภค
บริโภค และเพื่อการเพาะปลูกพืชผัก ต่อจากโครงการฝายทดน้ำแห่ง
นี้แล้วได้มีโครงการต่างๆ เกิดขึ้นตามมาอีกเป็นจำนวนมาก ในทุกภาค
ของประเทศ เช่น โครงการมูโนะ จังหวัดนครราชสีมา โครงการลุ่มน้ำเข็ก
อำเภอหล่มสัก จังหวัดเพชรบูรณ์ และโครงการแม่งัด จังหวัดเชียงใหม่
 เป็นต้น

โครงการพัฒนาแหล่งน้ำ เป็นโครงการสำคัญยิ่งที่พระบาท
สมเด็จพระเจ้าอยู่หัวทรงสนพระราชหฤทัย เมื่อได้มีโอกาสเสด็จเยี่ยม
เขียนราษฎรตามท้องที่ต่าง ๆ ก็ทรงห่วงใยและมีพระราชดำริที่จะ
พัฒนาพื้นที่ต่าง ๆ เพราะทรงเล็งเห็นว่าราษฎรของพระองค์ส่วนใหญ่
ยังมีความยากจน เป็นผู้ด้อยโอกาสทั้งความรู้ การศึกษา และทรัพยากร
ที่จะนำมาพัฒนาอาชีพให้มั่นคง ราษฎรส่วนใหญ่ที่เป็นเกษตรกรจะมี
ปัญหาที่สำคัญคือ ขาดแหล่งน้ำเพื่อใช้ในการเกษตร ทำให้ไม่สามารถ
เพิ่มผลผลิต ซึ่งในหลายพื้นที่จะมีทั้งแห้งแล้ง หรือประสบอุทกภัย
อยู่เสมอ ดังนั้นการเสด็จพระราชดำเนินไปยังถิ่นทุรกันดาร ในชนบท
ที่ห่างไกลเพื่อเยี่ยมเยียนประชาชนตามหมู่บ้านต่าง ๆ ทุกครั้งจะทรง
สอบถามข้อมูลจากกำนัน ผู้ใหญ่บ้าน และราษฎรที่มารอเฝ้ารับเสด็จ
เพื่อต้องทราบถึง "ทุกข์" ในการดำเนินชีวิตประจำวัน การประกอบ
อาชีพ ความพอเพียงของน้ำ ซึ่งเป็นปัจจัยสำคัญต่อการเพาะปลูก เมื่อ
ทรงทราบข้อมูลจึงนำมาเพื่อประกอบพระราชดำริที่จะให้ความช่วย
เหลือ หากู้ทางการพัฒนาแหล่งน้ำ เพื่อการเกษตรกรรมตามความ
เหมาะสม ซึ่งพระองค์พระราชทานแนวพระราชดำริ ให้เจ้าหน้าที่ส่วน
ราชการที่เกี่ยวข้อง นำไปพิจารณาและถือปฏิบัติอย่างเหมาะสม

แนวพระราชดำริด้านการพัฒนา จึงเกิดจากข้อเท็จจริง ซึ่ง
พระองค์ทรงประสบพบเห็นด้วยพระองค์เอง ทั้งหมด โครงการต่าง ๆ
ตามพระราชดำรินี้ในด้านการพัฒนาแหล่งน้ำที่ได้ก่อสร้างในภูมิภาค
ต่าง ๆ ของประเทศเกือบทั้งหมด เป็นโครงการประเภท อ่างเก็บน้ำ
ฝายทดน้ำ และเขื่อนระบายน้ำ การก่อสร้างในแต่ละแห่งจะมีรูปแบบ
เฉพาะตามความเหมาะสมของพื้นที่ และตามความต้องการน้ำของ
ประชาชน โดยมีกรมชลประทานเป็นหน่วยราชการที่จะทำการก่อ
สร้างสนองพระราชดำริ เพื่อมุ่งให้การช่วยเหลือแก้ไขปัญหาหรือ
บรรเทาความเดือดร้อน ตามความต้องการขั้นพื้นฐานของราษฎร ซึ่ง
เป็นการจัดหาช่วยเหลือ ในด้านการเพาะปลูก สนับสนุนการเลี้ยง
สัตว์ และอุปโภคบริโภค โดยมีอ่างเก็บน้ำแห่งแรกในปี พ.ศ. ๒๕๐๖
มีความจุ ๖๐๐,๐๐๐ ลูกบาศก์เมตร สำหรับราษฎรบ้านเขาเต่า
โครงการก่อสร้างอ่างเก็บน้ำได้ขยายเพิ่มขึ้นนับพันโครงการทั่ว
ประเทศ และครอบคลุมพื้นที่รับประโยชน์ จำนวน ๑๖,๕๕๖,๐๔๕
ไร่ และมีพื้นที่รับประโยชน์ในหน้าแล้ง ๑,๐๒๒,๒๕๕ ไร่ จำนวน
๕,๗๘๐ หมู่บ้าน ๖๑๕,๕๕๔ ครัวเรือน และประชาชนได้รับประโยชน์
๗,๔๐๒,๕๑๕ คนในปัจจุบัน

(อ่านต่อฉบับหน้า)