



รายงานผลการประเมินคุณภาพการศึกษาภายใน  
สำนักวิชาเวชศาสตร์ชะลอวัยและฟื้นฟูสุขภาพ  
ประจำปีการศึกษา 2556

โดย

คณะกรรมการติดตามตรวจสอบคุณภาพการศึกษา ระดับสำนักวิชา

มหาวิทยาลัยแม่ฟ้าหลวง

วันที่ประเมิน 7 - 8 สิงหาคม 2557

## คำนำ

การประเมินคุณภาพการศึกษาภายในของสำนักวิชาเวชศาสตร์ชะลอวัยและฟื้นฟูสุขภาพ ประจำปีการศึกษา 2556 ระหว่างวันที่ 7 – 8 สิงหาคม 2557 เป็นการดำเนินงานตามระบบและกลไก การประกันคุณภาพภายใน ของมหาวิทยาลัยแม่ฟ้าหลวง โดยใช้หลักการตรวจสอบเอกสาร หลักฐาน เชิงประจักษ์ ตามตัวบ่งชี้และเกณฑ์การประเมินคุณภาพของสำนักงานคณะกรรมการการอุดมศึกษา (สกอ.) และตัวบ่งชี้ เกณฑ์การประเมินคุณภาพภายนอกของสำนักงานรับรองมาตรฐานและประเมิน คุณภาพการศึกษา (สมศ.) รวมถึง มีการสัมภาษณ์บุคลากรภายในสำนักวิชา เพื่อนำข้อมูลมาวิเคราะห์ ประกอบกับการดำเนินงานประกันคุณภาพ เพื่อนำไปสู่การพัฒนาคุณภาพ ทั้งทางด้านวิชาการและ การบริหารจัดการ ให้มีคุณภาพและมาตรฐานเป็นที่ยอมรับในระดับสากล

รายงานฉบับนี้เป็นรายงานผลการประเมินคุณภาพการศึกษาภายใน ของสำนักวิชา เวชศาสตร์ชะลอวัยและฟื้นฟูสุขภาพ ประจำปีการศึกษา 2556 คณะกรรมการติดตามตรวจสอบคุณภาพ การศึกษา ระดับสำนักวิชา และส่วนประกันคุณภาพการศึกษาและพัฒนาหลักสูตร มหาวิทยาลัย แม่ฟ้าหลวง หวังเป็นอย่างยิ่งว่า รายงานฉบับนี้จะเป็นประโยชน์ต่อการปรับปรุง พัฒนา คุณภาพ การศึกษาภายใน ให้ดียิ่งขึ้น ในการนี้ ขอขอบคุณ ผู้บริหาร บุคลากรของสำนักวิชาเวชศาสตร์ชะลอวัย และฟื้นฟูสุขภาพทุกท่าน ที่ให้ความร่วมมือ ในการประเมินเป็นอย่างดี

ส่วนประกันคุณภาพการศึกษาและพัฒนาหลักสูตร  
มหาวิทยาลัยแม่ฟ้าหลวง

## บทสรุปผู้บริหาร

สำนักวิชาเวชศาสตร์ชะลอวัยและฟื้นฟูสุขภาพ ได้ประเมินตนเองตามองค์ประกอบและตัวบ่งชี้การประกันคุณภาพการศึกษา โดยได้รายงานผลการดำเนินงานขององค์ประกอบและตัวบ่งชี้ของสำนักงานคณะกรรมการการอุดมศึกษา (สกอ.) จำนวน 23 ตัวบ่งชี้ ซึ่งเน้นปัจจัยนำเข้าและกระบวนการ และรวมตัวบ่งชี้ของสำนักงานรับรองมาตรฐานและประเมินคุณภาพการศึกษา (สมศ.) จำนวน 12 ตัวบ่งชี้ ซึ่งเน้นผลผลิตหรือผลลัพธ์ โดยสรุปปีการศึกษา 2556 สำนักวิชาวิทยาศาสตร์เครื่องสำอาง ได้ประเมินตนเองทั้งสิ้น 35 ตัวบ่งชี้ โดยมีรายละเอียดดังนี้

- องค์ประกอบที่ 1 ปรัชญา ปณิธาน วัตถุประสงค์ และแผนการดำเนินการ (1 ตัวบ่งชี้)
- องค์ประกอบที่ 2 การผลิตบัณฑิต (12 ตัวบ่งชี้)
- องค์ประกอบที่ 3 กิจกรรมการพัฒนานิสิตนักศึกษา (2 ตัวบ่งชี้)
- องค์ประกอบที่ 4 การวิจัย (6 ตัวบ่งชี้)
- องค์ประกอบที่ 5 การบริการวิชาการแก่สังคม (4 ตัวบ่งชี้)
- องค์ประกอบที่ 6 การทำนุบำรุงศิลปะและวัฒนธรรม (3 ตัวบ่งชี้)
- องค์ประกอบที่ 7 การบริหารและการจัดการ (5 ตัวบ่งชี้)
- องค์ประกอบที่ 8 การเงินและงบประมาณ (1 ตัวบ่งชี้)
- องค์ประกอบที่ 9 ระบบและกลไกการประกันคุณภาพการศึกษา (1 ตัวบ่งชี้)

ผลการประเมินโดยคณะกรรมการติดตามตรวจสอบคุณภาพการศึกษา ระดับสำนักวิชา มหาวิทยาลัยแม่ฟ้าหลวง ประจำปีการศึกษา 2556

จากผลการประเมินคุณภาพภายใน ประจำปีการศึกษา 2556 สำนักวิชาเวชศาสตร์ชะลอวัยและฟื้นฟูสุขภาพ มีผลการประเมินคุณภาพตามองค์ประกอบ ดังนี้

องค์ประกอบคุณภาพ	คะแนนการประเมินเฉลี่ย				ผลการประเมิน
	ปัจจัยนำเข้า	กระบวนการ	ผลผลิตหรือผลลัพธ์	รวม	
องค์ประกอบที่ 1 ปรัชญา ปณิธาน วัตถุประสงค์และ แผนการดำเนินการ	-	5.00	-	5.00	ระดับดีมาก
องค์ประกอบที่ 2 การผลิตบัณฑิต	3.73	4.00	4.07	3.96	ระดับดี
องค์ประกอบที่ 3 กิจกรรมการพัฒนานักศึกษา	-	4.00	-	4.00	ระดับดี

องค์ประกอบคุณภาพ	คะแนนการประเมินเฉลี่ย				ผลการประเมิน
	ปัจจัย นำเข้า	กระบวนการ	ผลผลิต หรือ ผลลัพธ์	รวม	
องค์ประกอบที่ 4 การวิจัย	0.00	3.00	3.93	2.97	ระดับพอใช้
องค์ประกอบที่ 5 การบริการวิชาการแก่สังคม	-	4.00	4.50	4.25	ระดับดี
องค์ประกอบที่ 6 การทำนุบำรุงศิลปะและวัฒนธรรม	-	5.00	4.50	4.67	ระดับดีมาก
องค์ประกอบที่ 7 การบริหารและการจัดการ	-	5.00	3.66	4.73	ระดับดีมาก
องค์ประกอบที่ 8 การเงินและงบประมาณ	-	3.00	-	3.00	ระดับพอใช้
องค์ประกอบที่ 9 ระบบและกลไกการประกันคุณภาพ	-	3.00	-	3.00	ระดับพอใช้
<b>เฉลี่ยรวมทุกองค์ประกอบ</b>	<b>2.80</b>	<b>4.11</b>	<b>4.14</b>	<b>3.97</b>	<b>ระดับดี</b>
<b>ผลการประเมิน</b>	<b>ระดับ พอใช้</b>	<b>ระดับดี</b>	<b>ระดับดี</b>		

### ข้อสรุปตามองค์ประกอบคุณภาพ

ผลการประเมินตามองค์ประกอบคุณภาพ 9 องค์ประกอบ พบว่า ภาพรวมอยู่ในระดับดี มีค่าเฉลี่ย 3.97 เมื่อพิจารณาในมุมมองตามระบบ พบว่า ปัจจัยนำเข้า อยู่ในระดับพอใช้ มีค่าเฉลี่ย 2.80 กระบวนการ อยู่ในระดับดี มีค่าเฉลี่ย 4.11 และผลผลิตหรือผลลัพธ์ อยู่ในระดับดี มีค่าเฉลี่ย 4.14

สำหรับรายองค์ประกอบ พบว่า องค์ประกอบที่อยู่ในระดับดีมาก มีจำนวน 3 องค์ประกอบ คือ องค์ประกอบที่ 1 ปรัชญา ปณิธาน วิสัยทัศน์และแผนการดำเนินงาน มีค่าเฉลี่ย 5.00 องค์ประกอบที่ 6 การทำนุบำรุงศิลปะและวัฒนธรรม มีค่าเฉลี่ย 4.67 และองค์ประกอบที่ 7 การบริหารและการจัดการ มีค่าเฉลี่ย 4.73 องค์ประกอบที่อยู่ในระดับดี มีจำนวน 3 องค์ประกอบ คือ องค์ประกอบที่ 2 การผลิตบัณฑิต มีค่าเฉลี่ย 3.96 องค์ประกอบที่ 3 กิจกรรมการพัฒนานักศึกษา มีค่าเฉลี่ย 4.00 และองค์ประกอบที่ 5 การบริการวิชาการแก่สังคม มีค่าเฉลี่ย 4.25 และองค์ประกอบที่อยู่ในระดับพอใช้ มีจำนวน 3 องค์ประกอบ คือ องค์ประกอบที่ 4 การวิจัย มีค่าเฉลี่ย 2.97 องค์ประกอบที่ 8 การเงินและงบประมาณ มีค่าเฉลี่ย 3.00 และองค์ประกอบที่ 9 ระบบและกลไกการประกันคุณภาพ มีค่าเฉลี่ย 3.00

ทั้งนี้ หากพิจารณาตามมุมมองด้านมาตรฐานการอุดมศึกษาจะมีผลการดำเนินงาน ดังนี้

มาตรฐาน	คะแนนการประเมินเฉลี่ย				ผลการประเมิน
	ตัวบ่งชี้ ด้านปัจจัย นำเข้า	ตัวบ่งชี้ ด้าน กระบวนการ	ตัวบ่งชี้ ด้าน ผลผลิต หรือ ผลลัพธ์	รวม	
1. มาตรฐานด้านคุณภาพบัณฑิต	-	-	3.94	3.94	ระดับดี
2. มาตรฐานด้านการบริหารจัดการ อุดมศึกษา					
ก. มาตรฐานด้านธรรมาภิบาล ของการบริหารการอุดมศึกษา	-	4.14	3.66	4.08	ระดับดี
ข. มาตรฐานด้านพันธกิจของ การบริหารการอุดมศึกษา	2.80	4.11	4.52	3.93	ระดับดี
3. มาตรฐานด้านการสร้างและ พัฒนาสังคมฐานความรู้และสังคม แห่งการเรียนรู้	-	4.00	3.93	3.96	ระดับดี
<b>เฉลี่ยรวมทุกตัวบ่งชี้ ของทุกมาตรฐาน</b>	<b>2.80</b>	<b>4.11</b>	<b>4.14</b>	<b>3.97</b>	<b>ระดับดี</b>
<b>ผลการประเมิน</b>	<b>ระดับ พอใช้</b>	<b>ระดับดี</b>	<b>ระดับดี</b>		

#### ข้อสรุปตามมาตรฐานการอุดมศึกษา

สำนักวิชาเวชศาสตร์ชะลอวัยและฟื้นฟูสุขภาพ มีการดำเนินการตามมาตรฐานด้านคุณภาพบัณฑิต อยู่ในระดับดี มีค่าเฉลี่ย 3.94 การดำเนินการตามมาตรฐานด้านการบริหารจัดการอุดมศึกษา ก.มาตรฐานด้านธรรมาภิบาลของการบริหารการอุดมศึกษา อยู่ในระดับดี มีค่าเฉลี่ย 4.08 ข.มาตรฐานด้านพันธกิจของการบริหารการอุดมศึกษา อยู่ในระดับดี มีค่าเฉลี่ย 3.93 และมาตรฐานด้านการสร้างและพัฒนาสังคมฐานความรู้และสังคมแห่งการเรียนรู้อยู่ในระดับดี มีค่าเฉลี่ย 3.96

ซึ่งหากพิจารณาตามมุมมองด้านการบริหารจัดการจะมีผลการดำเนินงาน ดังนี้

มาตรฐาน	คะแนนการประเมินเฉลี่ย				ผลการประเมิน
	ตัวบ่งชี้ด้านปัจจัยนำเข้า	ตัวบ่งชี้ด้านกระบวนการ	ตัวบ่งชี้ด้านผลผลิตหรือผลลัพธ์	รวม	
1. ด้านนักศึกษาและผู้มีส่วนได้ส่วนเสีย	-	4.00	4.13	4.06	ระดับดี
2. ด้านกระบวนการภายใน	5.00	4.33	4.22	4.36	ระดับดี
3. ด้านการเงิน	0.00	3.00	-	1.50	ต้องปรับปรุงเร่งด่วน
4. ด้านบุคลากร การเรียนรู้และนวัตกรรม	3.10	4.00	4.09	3.82	ระดับดี
<b>เฉลี่ยรวมทุกตัวบ่งชี้ของทุกมุมมอง</b>	<b>2.80</b>	<b>4.11</b>	<b>4.14</b>	<b>3.97</b>	<b>ระดับดี</b>
<b>ผลการประเมิน</b>	<b>ระดับพอใช้</b>	<b>ระดับดี</b>	<b>ระดับดี</b>		

#### ข้อสรุปตามมุมมองด้านการบริหารจัดการ

สำนักวิชาเวชศาสตร์ชะลอวัยและฟื้นฟูสุขภาพ มีการดำเนินการตามมุมมองด้านการบริหารจัดการด้านนักศึกษาและผู้มีส่วนได้ส่วนเสีย อยู่ในระดับดี มีค่าเฉลี่ย 4.06 ด้านกระบวนการภายใน อยู่ในระดับดี มีค่าเฉลี่ย 4.36 ด้านการเงิน อยู่ในระดับต้องปรับปรุงเร่งด่วน มีค่าเฉลี่ย 1.50 และด้านบุคลากร การเรียนรู้และนวัตกรรม อยู่ในระดับดี มีค่าเฉลี่ย 3.82

และหากพิจารณาตามมุมมองของมาตรฐานอุดมศึกษาด้านศักยภาพและความพร้อมในการจัดการศึกษา และมาตรฐานด้านการดำเนินงานตามภารกิจของสถาบันอุดมศึกษา

มาตรฐาน	คะแนนการประเมินเฉลี่ย				ผลการประเมิน
	ตัวบ่งชี้ ด้าน ปัจจัย นำเข้า	ตัวบ่งชี้ ด้าน กระบวนการ	ตัวบ่งชี้ ด้าน ผลผลิต หรือ ผลลัพธ์	รวม	
1.มาตรฐานด้านศักยภาพและความพร้อมในการจัดการศึกษา					
(1) ด้านกายภาพ	5.00	-	-	5.00	ระดับดีมาก
(2) ด้านวิชาการ	3.10	3.67	4.58	3.63	ระดับดี
(3) ด้านการเงิน	-	3.00	-	3.00	ระดับพอใช้
(4) ด้านการบริหารจัดการ	-	4.67	3.66	4.52	ระดับดีมาก
<b>เฉลี่ยรวมทุกตัวบ่งชี้ ของมาตรฐานที่ 1</b>	<b>3.73</b>	<b>4.20</b>	<b>4.12</b>	<b>4.10</b>	<b>ระดับดี</b>
2.มาตรฐานด้านการดำเนินการตามภารกิจของสถาบันอุดมศึกษา					
(1) ด้านการผลิตบัณฑิต	-	4.33	3.94	4.11	ระดับดี
(2) ด้านการวิจัย	0.00	3.00	3.93	2.97	ระดับพอใช้
(3) ด้านการให้บริการทางวิชาการแก่สังคม	-	4.00	4.50	4.25	ระดับดี
(4) ด้านการทำนุบำรุงศิลปะและวัฒนธรรม	-	5.00	4.50	4.67	ระดับดีมาก
<b>เฉลี่ยรวมทุกตัวบ่งชี้ ของมาตรฐานที่ 2</b>	<b>0.00</b>	<b>4.00</b>	<b>4.14</b>	<b>3.88</b>	<b>ระดับดี</b>
<b>เฉลี่ยรวมทุกตัวบ่งชี้ ของทุกมาตรฐาน</b>	<b>2.80</b>	<b>4.11</b>	<b>4.14</b>	<b>3.97</b>	<b>ระดับดี</b>
ผลการประเมิน	ระดับพอใช้	ระดับดี	ระดับดี		



### ข้อสรุปตามมาตรฐานสถาบันอุดมศึกษา

สำนักวิชาเวชศาสตร์ชะลอวัยและฟื้นฟูสุขภาพ มีการดำเนินการตามมาตรฐานสถาบันอุดมศึกษา

1) มาตรฐานด้านศักยภาพและความพร้อมในการจัดการศึกษา ในภาพรวมทุกตัวบ่งชี้ของมาตรฐานที่ 1 อยู่ในระดับดี มีค่าเฉลี่ย 4.10 จำแนกรายด้าน พบว่าด้าน กายภาพ อยู่ในระดับดีมาก มีค่าเฉลี่ย 5.00 ด้านวิชาการ อยู่ในระดับดี มีค่าเฉลี่ย 3.63 ด้านการเงิน อยู่ในระดับพอใช้ มีค่าเฉลี่ย 3.00 ด้านการบริหารจัดการ อยู่ในระดับดีมาก มีค่าเฉลี่ย 4.52

2) มาตรฐานด้านการดำเนินการตามภารกิจของสถาบันอุดมศึกษา ในภาพรวมทุกตัวบ่งชี้ของมาตรฐานที่ 2 อยู่ในระดับดี มีค่าเฉลี่ย 3.88 จำแนกรายด้าน พบว่า ด้านการผลิตบัณฑิต อยู่ในระดับดี มีค่าเฉลี่ย 4.11 ด้านการวิจัย อยู่ในระดับพอใช้ มีค่าเฉลี่ย 2.97 ด้านการให้บริการทางวิชาการแก่สังคม อยู่ในระดับดี มีค่าเฉลี่ย 4.25 และด้านการทำนุบำรุงศิลปและวัฒนธรรม อยู่ในระดับดีมาก มีค่าเฉลี่ย 4.67



ส่วนที่ 1  
ข้อมูลพื้นฐาน  
สำนักวิชาเวชศาสตร์ชะลอวัยและฟื้นฟูสุขภาพ ประจำปีการศึกษา 2556

\*\*\*\*\*

### 1. ประวัติความเป็นมา

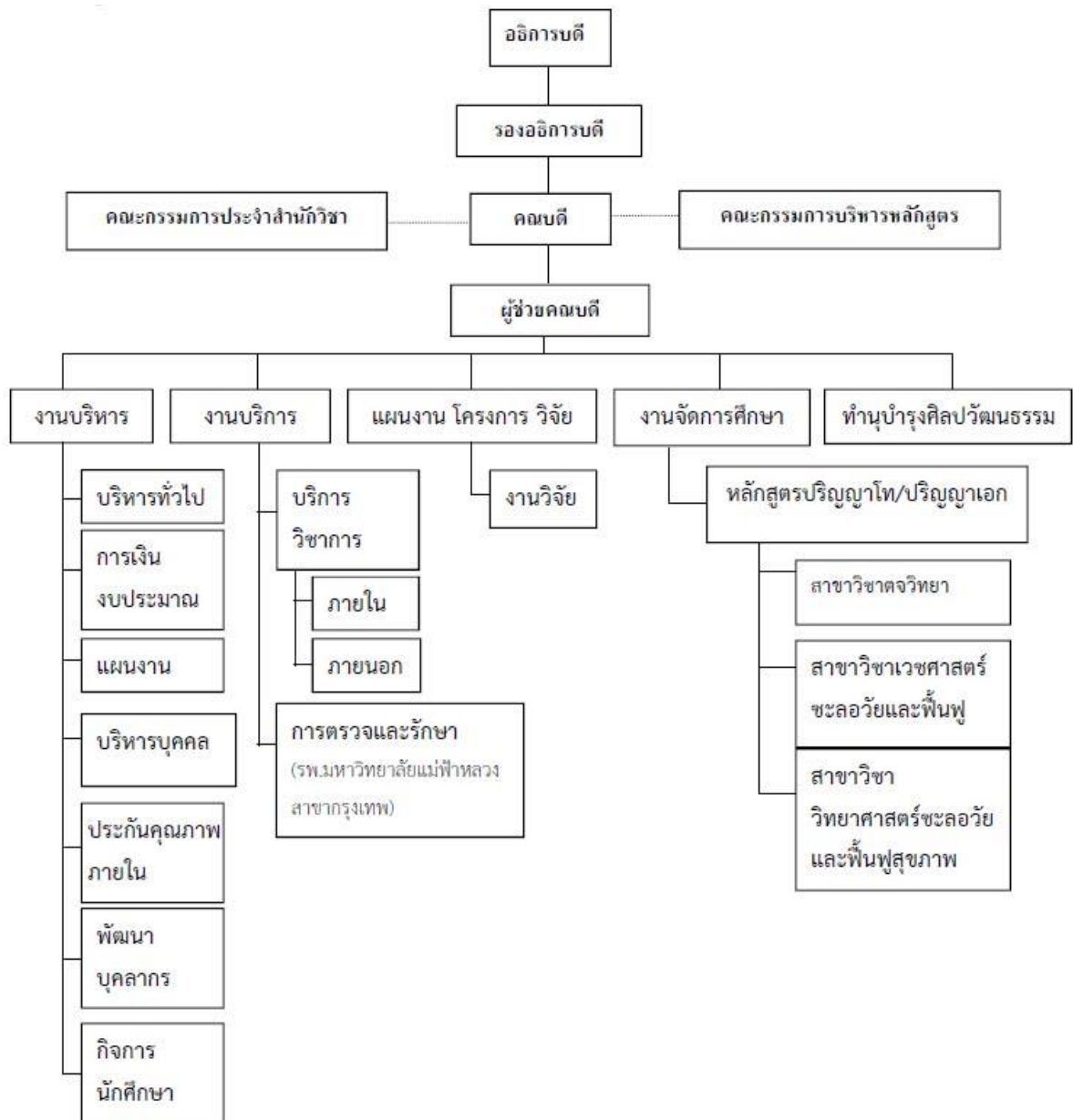
สำนักวิชาเวชศาสตร์ชะลอวัยและฟื้นฟูสุขภาพ ได้จัดตั้งขึ้นเมื่อวันที่ 20 พฤศจิกายน 2550 โดยมีภารกิจหลักในการจัดการเรียนการสอน การวิจัย การบริการวิชาการทางตจวิทยาตจวิทยาเวชศาสตร์ผิวหนัง เวชศาสตร์ชะลอวัยและฟื้นฟูสุขภาพ และวิทยาศาสตร์ชะลอวัยและฟื้นฟูสุขภาพ โดยเปิดสอนเฉพาะหลักสูตรปริญญาโทและปริญญาเอก ซึ่งมีวิสัยทัศน์เพื่อมุ่งสู่ความเป็นเลิศทางวิชาการ โดยมีหลักสูตรการศึกษาและงานวิจัยที่ได้มาตรฐานเป็นที่ยอมรับในระดับชาติและระดับนานาชาติ

### การเปิดหลักสูตร

- ปี พ.ศ. 2551 เปิดสอนหลักสูตรวิทยาศาสตรมหาบัณฑิตและหลักสูตรปรัชญาดุษฎีบัณฑิต สาขาวิชาตจวิทยา
- ปี พ.ศ. 2552 เปิดสอนหลักสูตรวิทยาศาสตรมหาบัณฑิตและหลักสูตรปรัชญาดุษฎีบัณฑิต สาขาวิชาเวชศาสตร์ชะลอวัยและฟื้นฟูสุขภาพ และสาขาวิชาวิทยาศาสตร์ชะลอวัยและฟื้นฟูสุขภาพ
- ปี พ.ศ. 2555 ปรับปรุงหลักสูตรที่เปิดสอนทั้ง 6 หลักสูตรให้เป็นไปตามกรอบมาตรฐานคุณวุฒิระดับอุดมศึกษาแห่งชาติ (TQF)



## 2. โครงสร้างองค์กร



### 3. ปรัชญา/ปณิธาน

#### ปรัชญา

“งามทั้งกายใจ เด่นดีด้านปัญญา เป็นผู้ร่วมพัฒนา เลิศล้ำวิทยากร ”

#### ปณิธาน

1. เป็นสถาบันผลิตบัณฑิตที่มีคุณภาพ คุณธรรม จริยธรรมและจรรยาบรรณในวิชาชีพ
2. เป็นสถาบันฝึกอบรมด้านตจวิทยาและการชะลอวัยและฟื้นฟูสุขภาพที่ได้มาตรฐาน
3. เป็นสถาบันที่ศึกษาวิจัยและเผยแพร่ผลงานด้านตจวิทยาและการชะลอวัยและฟื้นฟูสุขภาพ

### 4. วิสัยทัศน์

“มุ่งสู่ความเป็นเลิศทางวิชาการในสาขาตจวิทยา สาขาวิชาวิทยาศาสตร์ชะลอวัยและฟื้นฟูสุขภาพ และสาขาวิชาเวชศาสตร์ชะลอวัยและฟื้นฟูสุขภาพ โดยมีหลักสูตรการศึกษาและงานวิจัยที่ได้มาตรฐาน เป็นที่ยอมรับในระดับนานาชาติ”

### 5. การกิจ

#### 5.1 ด้านวิชาการ

##### 5.1.1 หลักสูตร (สาขาวิชา) ที่เปิดสอน

หลักสูตร	สาขาวิชา	ระดับการศึกษา		จำนวนนักศึกษาในแต่ละสาขา	
		โท	เอก	ปีที่ 1	ปีที่ 2
วท.ม.(วิทยาศาสตรมหาบัณฑิต)	ตจวิทยา	✓		17	17
วท.ม.(วิทยาศาสตรมหาบัณฑิต)	เวชศาสตร์ชะลอวัยและฟื้นฟูสุขภาพ	✓		44	32
วท.ม.(วิทยาศาสตรมหาบัณฑิต)	วิทยาศาสตร์ชะลอวัยและฟื้นฟูสุขภาพ	✓		40	54
ปร.ด. (ปรัชญาดุษฎีบัณฑิต)	ตจวิทยา		✓	-	1
ปร.ด. (ปรัชญาดุษฎีบัณฑิต)	เวชศาสตร์ชะลอวัยและฟื้นฟูสุขภาพ		✓	-	-
ปร.ด. (ปรัชญาดุษฎีบัณฑิต)	วิทยาศาสตร์ชะลอวัยและฟื้นฟูสุขภาพ		✓	1	-
รวม				102	104
				206	

### 5.1.2 แผน 5 ปี ในการรับนักศึกษา (จำนวนตามแผนมหาวิทยาลัย)

หลักสูตร	ปี 2555	ปี 2556	ปี 2557	ปี 2558	ปี 2559
ปริญญาโท					
สาขาตจวิทยา	17	17	17	17	17
เวชศาสตร์ชะลอวัยและฟื้นฟูสุขภาพ	15	30	30	30	30
วิทยาศาสตร์ชะลอวัยและฟื้นฟูสุขภาพ	35	40	40	40	40
ปริญญาเอก					
สาขาตจวิทยา	1	1	1	1	1
สาขาเวชศาสตร์ชะลอวัยและฟื้นฟูสุขภาพ	1	1	1	1	1
สาขาวิทยาศาสตร์ชะลอวัยและฟื้นฟูสุขภาพ	1	1	1	1	1

### 5.1.3 หลักสูตรที่ได้รับการปรับปรุง (นับตั้งแต่เปิดสอน) จำนวน 6 หลักสูตร

#### 1. หลักสูตรวิทยาศาสตรมหาบัณฑิต สาขาวิชาตจวิทยา

ฉบับปรับปรุง ปี พ.ศ.2555

- ระดับการปรับปรุง : ปรับปรุงทั้งฉบับ  
ตามกรอบมาตรฐานคุณวุฒิหลักสูตรฯ
- ปรับปรุงเมื่อ : 1 กุมภาพันธ์ 2555

#### 2. หลักสูตรวิทยาศาสตรมหาบัณฑิต สาขาวิชาเวชศาสตร์ชะลอวัยและฟื้นฟูสุขภาพ

ฉบับปรับปรุง ปี พ.ศ.2555

- ระดับการปรับปรุง : ปรับปรุงทั้งฉบับ  
ตามกรอบมาตรฐานคุณวุฒิหลักสูตรฯ
- ปรับปรุงเมื่อ : 1 กุมภาพันธ์ 2555

#### 3. หลักสูตรวิทยาศาสตรมหาบัณฑิต สาขาวิชาวิทยาศาสตร์ชะลอวัยและฟื้นฟูสุขภาพ

ฉบับปรับปรุง ปี พ.ศ.2555

- ระดับการปรับปรุง : ปรับปรุงทั้งฉบับ  
ตามกรอบมาตรฐานคุณวุฒิหลักสูตรฯ
- ปรับปรุงเมื่อ : 1 กุมภาพันธ์ 2555

#### 4. หลักสูตรปรัชญาดุษฎีบัณฑิต สาขาวิชาตจวิทยา

ฉบับปรับปรุง ปี พ.ศ.2555

- ระดับการปรับปรุง : ปรับปรุงทั้งฉบับ  
ตามกรอบมาตรฐานคุณวุฒิหลักสูตรฯ
- ปรับปรุงเมื่อ : 1 กุมภาพันธ์ 2555

5. หลักสูตรปรัชญาดุษฎีบัณฑิต สาขาวิชาเวชศาสตร์ชะลอวัยและฟื้นฟูสุขภาพ  
ฉบับปรับปรุง ปี พ.ศ.2555

- ระดับการปรับปรุง : ปรับปรุงทั้งฉบับ  
ตามกรอบมาตรฐานคุณวุฒิหลักสูตรฯ
- ปรับปรุงเมื่อ : 1 กุมภาพันธ์ 2555

6. หลักสูตรปรัชญาดุษฎีบัณฑิต สาขาวิชาวิทยาศาสตร์ชะลอวัยและฟื้นฟูสุขภาพ  
ฉบับปรับปรุง ปี พ.ศ.2555

- ระดับการปรับปรุง : ปรับปรุงทั้งฉบับ  
ตามกรอบมาตรฐานคุณวุฒิหลักสูตรฯ
- ปรับปรุงเมื่อ : 1 กุมภาพันธ์ 2555

5.1.4 หลักสูตรที่จะทำการประเมิน ตามวงรอบการปรับปรุงหลักสูตร ในปีการศึกษา 2555

จำนวน 2 หลักสูตร ได้แก่ หลักสูตรวิทยาศาสตรมหาบัณฑิต สาขาวิชาตจวิทยาและ  
หลักสูตรปรัชญาดุษฎีบัณฑิต สาขาวิชาตจวิทยา ฉบับปี พ.ศ. 2551



### 5.2.2 ความต้องการที่จะสร้างความเป็นเลิศทางวิชาการด้านใดและวางแผนว่าจะเกิดได้ภายในกี่ปี

1. สร้างความร่วมมือด้านการวิจัย การแลกเปลี่ยนบุคลากรกับหน่วยงานทั้งภายในประเทศและต่างประเทศ ภายในระยะเวลา 3 ปี
2. สร้างองค์ความรู้ด้านเวชศาสตร์ชะลอวัยและฟื้นฟูสุขภาพ และด้านตจวิทยาเพื่อการพัฒนาที่ยั่งยืน ภายในระยะเวลา 4 ปี

### 5.2.3 สำนักวิชาสามารถให้บริการวิชาการด้านใด

1. ด้านตจวิทยา
2. ด้านเวชศาสตร์ชะลอวัยและฟื้นฟูสุขภาพ
3. ด้านวิทยาศาสตร์ชะลอวัยและฟื้นฟูสุขภาพ

## 5.3 ด้านการบริหารจัดการภายในสำนักวิชา

### 5.3.1 กระบวนการในการมอบหมายงานให้อาจารย์ในสำนักวิชา

1. ภาระงานสอน มอบหมายตามคุณวุฒิ ความถนัด/ความสนใจของแต่ละบุคคล โดยผ่านการพิจารณาจากที่ประชุมสำนักวิชาซึ่งจัดให้มีการประชุมทุกเดือน
2. ภาระงานด้านอื่น ๆ มอบหมายตามความถนัด หรือตามโครงสร้างการบริหารงาน

### 5.3.2 แนวทางในการพิจารณามาตรฐานของข้อสอบในวิชาต่าง ๆ ของสำนักวิชา รวมถึงวิธีการตัดสินผลการสอบรายวิชา

#### แนวทางการออกข้อสอบ

อาจารย์ผู้สอนเป็นผู้ออกข้อสอบและอาจารย์ผู้รับผิดชอบรายวิชาจะนำข้อสอบให้คณะกรรมการประจำสำนักเป็นผู้พิจารณามาตรฐานของข้อสอบ

#### แนวทางการตัดสินผลการสอบ

1. อาจารย์ผู้รับผิดชอบรายวิชาเป็นผู้พิจารณาตัดสินผลการสอบ
2. เสนอการตัดสินผลการสอบต่อที่ประชุมคณะกรรมการประจำสำนักเพื่อพิจารณาเห็นชอบ
3. สำนักวิชาส่งผลการสอนที่ผ่านการพิจารณาต่อส่วนทะเบียนและประมวลผล

#### แนวทางการหาอาจารย์พิเศษของสำนักวิชารวมทั้งการประสานงาน

1. อาจารย์ประจำแต่ละสาขาวิชาเสนอรายวิชาที่ต้องดำเนินการสอนโดยอาจารย์พิเศษ และเสนอรายชื่ออาจารย์ผู้ประสานงาน
2. อาจารย์ผู้ประสานงานในแต่ละรายวิชาติดต่ออาจารย์พิเศษเพื่อขอข้อมูล
3. เสนอคณะกรรมการประจำสำนักวิชาพิจารณาความเหมาะสม และหลังจากนั้นก็เสนอรายชื่อต่อสภาวิชาการ พิจารณออนุมัติแต่งตั้งเป็นอาจารย์พิเศษประจำสำนักวิชา
4. เจ้าหน้าที่จัดส่งหนังสือเชิญอาจารย์พิเศษ

## แนวทางการส่งเสริมความก้าวหน้าให้กับบุคลากรในสำนักวิชา

### - พนักงานสายวิชาการ

1. มีการตั้งงบประมาณรายจ่ายประจำปีสำหรับการพัฒนาบุคลากร สำหรับการเข้าร่วมประชุม อบรม สัมมนา ศึกษาดูงาน และนำเสนอผลงานทางวิชาการ
2. ส่งเสริมและสนับสนุนให้อาจารย์ที่จบปริญญาโทได้รับทุนการศึกษาต่อเนื่องปริญญาเอก
3. ส่งเสริมให้อาจารย์ที่มีความพร้อม ประสบการณ์และผลงานวิจัย ได้รับตำแหน่งทางวิชาการ

### - พนักงานสายปฏิบัติการ

มีการส่งเสริมและสนับสนุนให้บุคลากรเข้าร่วมอบรม ประชุม และสัมมนาในงานที่เกี่ยวข้องภายใต้ งบประมาณซึ่งเป็นไปตามนโยบายของมหาวิทยาลัย

## 5.4 ด้านนักศึกษา

### 5.4.1 แนวทางการดูแลนักศึกษาของสำนักวิชา

#### 1. ด้านวิชาการ

- จัดอาจารย์ที่ปรึกษาให้กับนักศึกษาเพื่อคอยให้คำแนะนำและช่วยเหลือนักศึกษาในเรื่องต่าง ๆ
- มีการสอนเสริมในรายวิชาที่ค่อนข้างยากให้กับนักศึกษา และสอนปรับพื้นฐานให้กับนักศึกษาที่ไม่ได้จบด้านวิทยาศาสตร์มาโดยตรง
- การจัดบอร์ดประชาสัมพันธ์ข่าวสารต่าง ๆ ให้กับนักศึกษา
- การจัดให้นักศึกษาไปศึกษาดูงานภายนอก
- เมื่อสำนักวิชามีการประชุมวิชาการ จะสนับสนุนให้นักศึกษาเข้าร่วมอบรม โดยจะมีส่วนลดให้กับนักศึกษา
- จัดให้มีอาจารย์จากภายนอกมาให้คำปรึกษาเกี่ยวกับการทำวิจัย เพื่อนักศึกษาจะได้สร้างสรรค์ผลงานวิจัยที่เป็นสากลและคุณภาพมากยิ่งขึ้น
- จัดให้นักศึกษาได้ฝึกตรวจรักษาจริงทั้งภายในโรงพยาบาล และภายนอกที่มีประสบการณ์ และมีความเชี่ยวชาญเพื่อสร้างประสบการณ์ให้กับนักศึกษา

#### 2. ด้านการดำเนินกิจกรรม

- อาจารย์จะเป็นที่ปรึกษาเกี่ยวกับการดำเนินกิจกรรมต่าง ๆ
- การอำนวยความสะดวกในการช่วยประสานงาน และด้านสถานที่
- สนับสนุนให้รุ่นพี่ช่วยรุ่นน้อง เพื่อถ่ายทอดประสบการณ์เกี่ยวกับการจัดกิจกรรมต่าง ๆ

### 5.4.2 แนวทางการกำหนดอาจารย์ที่ปรึกษาชั้นปี และภาระหน้าที่ของอาจารย์ที่ปรึกษา

กำหนดให้อาจารย์ประจำสาขาวิชา ทำหน้าที่เป็นที่ปรึกษาให้กับนักศึกษาในสาขาวิชาของตนในจำนวนนักศึกษาที่เท่า ๆ กัน



## 6. อัตรากำลังใน ปีการศึกษา 2556

### 6.1 พนักงานสายวิชาการ

ระดับการศึกษา	จำนวน (คน)
ปริญญาเอก	13
ปริญญาโท	4
รวม	15

### 6.2 ตำแหน่งทางวิชาการ

ตำแหน่ง	จำนวน (คน)
ศาสตราจารย์	2
รองศาสตราจารย์	-
ผู้ช่วยศาสตราจารย์	-
รวม	2

### 6.3 พนักงานสายปฏิบัติการ

ระดับการศึกษา	จำนวน (คน)	หมายเหตุ
ต่ำกว่าปริญญาตรี	-	
ปริญญาตรี	5	
รวม	5	

### 6.4 แผนกรอบอัตรากำลังภายใน 5 ปี

พนักงาน	จำนวนพนักงาน				
	ปี 2555	ปี 2556	ปี 2557	ปี 2558	ปี 2559
พนักงานสายวิชาการ					
หลักสูตรระดับปริญญาโท					
1. สาขาวิชาตจวิทยา	5	5	6	7	8
2. สาขาวิชาเวชศาสตร์ชะลอวัยและฟื้นฟูสุขภาพ	5	5	6	7	8
3. สาขาวิชาวิทยาศาสตร์ชะลอวัยและฟื้นฟูสุขภาพ	5	5	6	7	8
พนักงานสายปฏิบัติการ	5	5	6	8	8



## ส่วนที่ 2

### รายงานผลการประเมินคุณภาพการศึกษาภายใน สำนักวิชาเวชศาสตร์ชะลอวัยและฟื้นฟูสุขภาพ ประจำปีการศึกษา 2556

\*\*\*\*\*

#### 1. รายงานคณะกรรมการติดตามตรวจสอบคุณภาพการศึกษา

ตามที่ มหาวิทยาลัยแม่ฟ้าหลวง ได้มีคำสั่งแต่งตั้งคณะกรรมการติดตามตรวจสอบคุณภาพการศึกษา ระดับสำนักวิชา มหาวิทยาลัยแม่ฟ้าหลวง ประจำปีการศึกษา 2556 ลงวันที่ 8 กรกฎาคม พ.ศ. 2557 โดยมหาวิทยาลัยแม่ฟ้าหลวง ได้แต่งตั้งคณะกรรมการติดตามตรวจสอบคุณภาพการศึกษา ระดับสำนักวิชา เพื่อทำหน้าที่เป็นกรรมการประเมินคุณภาพภายใน สำนักวิชาเวชศาสตร์ชะลอวัยและฟื้นฟูสุขภาพ ประจำปีการศึกษา 2556 ดังนี้

1. ศาสตราจารย์ ดร.วิภาดา	คุณาวิกติกุล	ประธานกรรมการ
2. รองศาสตราจารย์รัตนา	อัครปัญญา	กรรมการ
3. ผู้ช่วยศาสตราจารย์ ดร.ประนอม	รอดคำดี	กรรมการ
4. นายชัยพงศ์ แก้วกล้า		เลขานุการ
5. เจ้าหน้าที่บริหาร ส่วนประกันคุณภาพการศึกษาและพัฒนาหลักสูตร		ผู้ช่วยเลขานุการ

#### 2. วันที่ทำการประเมิน

ระหว่างวันที่ 7 - 8 สิงหาคม 2557

#### 3. สถานที่ทำการประเมิน

ห้องประชุมสำนักวิชาเวชศาสตร์ชะลอวัยและฟื้นฟูสุขภาพ อาคารอโศกเพลส สุขุมวิท กรุงเทพฯ

#### 4. วัตถุประสงค์ของการตรวจประเมินคุณภาพการศึกษาภายใน

- 4.1 เพื่อศึกษาและวิเคราะห์ระบบและกลไกการประกันคุณภาพการศึกษาภายใน สำนักวิชา เวชศาสตร์ชะลอวัยและฟื้นฟูสุขภาพ ตามมาตรฐานที่สำนักงานคณะกรรมการอุดมศึกษากำหนด
- 4.2 เพื่อสะท้อน จุดเด่น หรือโอกาสในการพัฒนา จุดที่ควรพัฒนาหรือข้อเสนอแนะ เพื่อการพัฒนาและให้ข้อเสนอแนะที่เป็นแนวทางในการพัฒนาปรับปรุงคุณภาพ การศึกษาของสำนักวิชาเวชศาสตร์ชะลอวัยและฟื้นฟูสุขภาพ ให้ดียิ่งขึ้น
- 4.3 เพื่อแลกเปลี่ยนข้อคิดเห็นระหว่างคณะกรรมการประเมินคุณภาพการศึกษา กับผู้บริหาร ของสำนักวิชาเวชศาสตร์ชะลอวัยและฟื้นฟูสุขภาพ รวมทั้งผู้มีส่วนได้ส่วนเสีย พร้อมกับ ชี้แจงและให้รายละเอียดเพิ่มเติม เพื่อสร้างความเข้าใจถึงแนวทางในการปรับปรุงและ พัฒนาการปฏิบัติงานให้แก่สำนักวิชาเวชศาสตร์ชะลอวัยและฟื้นฟูสุขภาพ



4.4 เพื่อเสนอรายงานผลการตรวจประเมินคุณภาพการศึกษาภายในต่อผู้บริหาร คณาจารย์  
พนักงาน สำนักวิชาเวชศาสตร์ชะลอวัยและฟื้นฟูสุขภาพ

#### 5. วิธีการดำเนินการ

- 5.1 คณะกรรมการประเมินคุณภาพการศึกษาภายใน ศึกษาคู่มือการประกันคุณภาพ  
การศึกษา มหาวิทยาลัยแม่ฟ้าหลวง และรายงานผลการประเมินตนเอง (SAR: Self  
Assessment Report) สำนักวิชาเวชศาสตร์ชะลอวัยและฟื้นฟูสุขภาพ ประจำปีการศึกษา  
2556 รวมถึงเอกสารที่เกี่ยวข้อง
- 5.2 คณะกรรมการประเมินคุณภาพการศึกษาภายใน เยี่ยมชมสำนักวิชาเวชศาสตร์ชะลอวัย  
และฟื้นฟูสุขภาพ และสถานที่สนับสนุนการจัดการศึกษาของสำนักวิชา พร้อมกับ  
สัมภาษณ์ผู้บริหาร
- 5.3 คณะกรรมการประเมินคุณภาพการศึกษาภายใน รวบรวมข้อมูลเพิ่มเติมโดยการ  
สัมภาษณ์ ผู้แทนอาจารย์ นักศึกษา พนักงาน และข้อมูลจากสื่ออื่นๆ เช่น เว็บไซต์ของ  
สำนักวิชา เป็นต้น
- 5.4 คณะกรรมการประเมินคุณภาพการศึกษาภายใน ประชุมระดมความคิดเห็นเพื่อสรุปผล  
การตรวจประเมินคุณภาพการศึกษา
- 5.5 คณะกรรมการประเมินคุณภาพการศึกษาภายใน รายงานผลการประเมินคุณภาพ  
ด้วยวาจา แก่ผู้บริหาร และบุคลากรของสำนักวิชาเวชศาสตร์ชะลอวัยและฟื้นฟูสุขภาพ  
พร้อมทั้งเปิดโอกาสให้สำนักวิชาชี้แจงรายละเอียดข้อมูลเพิ่มเติมกรณีที่มีความเห็น  
แตกต่างกับผลการประเมิน
- 5.6 คณะกรรมการประเมินคุณภาพการศึกษาภายใน จัดทำรายงานการตรวจประเมิน  
คุณภาพ เพื่อเสนอต่อผู้บริหารของสำนักวิชา

## 6. เกณฑ์การตรวจประเมินคุณภาพการศึกษาภายใน

การประเมินคุณภาพการศึกษาภายในตามรายงานฉบับนี้ สำนักวิชาเวชศาสตร์ชะลอวัยและฟื้นฟูสุขภาพ ใช้เกณฑ์มาตรฐานตามองค์ประกอบและตัวชี้วัดที่กำหนดโดยสำนักงานคณะกรรมการการอุดมศึกษา (สกอ.) โดยแบ่งออกเป็น 9 องค์ประกอบ 23 ตัวบ่งชี้ และตัวชี้วัดที่กำหนดโดยสำนักงานรับรองมาตรฐานและประเมินคุณภาพการศึกษา (สมศ.) จำนวน 12 ตัวบ่งชี้ แต่ละตัวบ่งชี้ใช้เกณฑ์การประเมินเป็นคะแนน 5 ระดับดังนี้

0.00 – 1.50	การดำเนินงานของสถาบัน	ต้องปรับปรุงเร่งด่วน
1.51 – 2.50	การดำเนินงานของสถาบัน	ต้องปรับปรุง
2.51 – 3.50	การดำเนินงานของสถาบัน	ระดับพอใช้
3.51 – 4.50	การดำเนินงานของสถาบัน	ระดับดี
4.51 – 5.00	การดำเนินงานของสถาบัน	ระดับดีมาก

## 7. ผลการตรวจประเมินคุณภาพการศึกษาภายใน

คณะกรรมการติดตามตรวจสอบคุณภาพการศึกษา ระดับสำนักวิชา ได้ตรวจประเมินคุณภาพการศึกษาสำนักวิชาเวชศาสตร์ชะลอวัยและฟื้นฟูสุขภาพ มหาวิทยาลัยแม่ฟ้าหลวง ตามเกณฑ์การตรวจประเมินที่ตั้งแจ้งในหัวข้อที่ 6 แล้ว พบว่า สำนักวิชาเวชศาสตร์ชะลอวัยและฟื้นฟูสุขภาพ มหาวิทยาลัยแม่ฟ้าหลวง ได้ดำเนินงานครบถ้วนในทุกองค์ประกอบ โดยมีผลการประเมินตามเกณฑ์ของสำนักงานคณะกรรมการการอุดมศึกษา (สกอ.) เท่ากับ 3.97 คะแนน จากคะแนนเต็ม 5.00 คะแนน อยู่ในระดับดี



## สรุปผลการประเมินตามองค์ประกอบ

ตัวบ่งชี้คุณภาพ	เป้าหมาย (ข้อ/ร้อยละ)	ผลการประเมินตนเอง		ผลประเมินโดยกรรมการ		บรรลุ เป้าหมาย	คะแนนการประเมิน		หมายเหตุ
		ตัวตั้ง	ผลลัพธ์	ตัวตั้ง	ผลลัพธ์		ประเมิน ตนเอง	ประเมิน โดย กรรมการ	
		ตัวหาร		ตัวหาร					
ตัวบ่งชี้ 1.1	8 ข้อ	8	ข้อ (1,2,3,4,5,6,7,8)	8	ข้อ (1,2,3,4,5,6,7,8)	/	5.00	5.00	
ตัวบ่งชี้ 2.1	5 ข้อ	5	ข้อ (1,2,3,4,5)	5	ข้อ (1,2,3,4,5)	/	5.00	5.00	
ตัวบ่งชี้ 2.2	ร้อยละ 60	13	92.86	13	92.86	/	5.00	5.00	
		14		14					
ตัวบ่งชี้ 2.3	ร้อยละ 20	2	14.29	2	14.29	X	1.19	1.19	
		14		14					
ตัวบ่งชี้ 2.4	7 ข้อ	7	ข้อ (1,2,3,4,5,6,7)	3	ข้อ (1,2,3)	X	5.00	3.00	
ตัวบ่งชี้ 2.5	7 ข้อ	7	ข้อ (1,2,3,4,5,6,7)	7	ข้อ (1,2,3,4,5,6,7)	/	5.00	5.00	
ตัวบ่งชี้ 2.6	6 ข้อ	5	ข้อ (1,2,3,4,5)	4	ข้อ (1,2,3,4)	X	3.00	3.00	
ตัวบ่งชี้ 2.7	5 ข้อ	5	ข้อ (1,2,3,4,5)	5	ข้อ (1,2,3,4,5)	/	5.00	5.00	

ตัวบ่งชี้คุณภาพ	เป้าหมาย (ข้อ/ร้อยละ)	ผลการประเมินตนเอง		ผลประเมินโดยกรรมการ		บรรลุ เป้าหมาย	คะแนนการประเมิน		หมายเหตุ
		ตัวตั้ง	ผลลัพธ์	ตัวตั้ง	ผลลัพธ์		ประเมิน ตนเอง	ประเมิน โดย กรรมการ	
		ตัวหาร		ตัวหาร					
ตัวบ่งชี้ 2.8	4 ข้อ	4	ข้อ (1,2,3,4)	2	ข้อ (1,2)	X	4.00	2.00	
ตัวบ่งชี้ 2.10	4 คะแนน	47.41	4.31	47.41	4.31	/	4.31	4.31	
		11		11					
ตัวบ่งชี้ 2.11	ร้อยละ 80	30.75	56.94	12	22.22	X	5.00	4.44	
		54		54					
ตัวบ่งชี้ 2.12	ร้อยละ 50	1	100.00	1	100.00	/	5.00	5.00	
		1		1					
ตัวบ่งชี้ 2.13	4.00 คะแนน	77	5.50	77	5.50	/	4.58	4.58	
		14		14					
ตัวบ่งชี้ 3.1	6 ข้อ	7	ข้อ (1,2,3,4,5,6,7)	6	ข้อ (1,2,3,4,5,7)	/	5.00	4.00	
ตัวบ่งชี้ 3.2	5 ข้อ	6	ข้อ (1,2,3,4,5,6)	5	ข้อ (2,3,4,5,6)	/	5.00	4.00	

ตัวบ่งชี้คุณภาพ	เป้าหมาย (ข้อ/ร้อยละ)	ผลการประเมินตนเอง		ผลประเมินโดยกรรมการ		บรรลุ เป้าหมาย	คะแนนการประเมิน		หมายเหตุ
		ตัวตั้ง	ผลลัพธ์	ตัวตั้ง	ผลลัพธ์		ประเมิน ตนเอง	ประเมิน โดย กรรมการ	
		ตัวหาร		ตัวหาร					
ตัวบ่งชี้ 4.1	7 ข้อ	4	ข้อ (1,3,4,5)	6	ข้อ (1,2,3,4,5,8)	X	3.00	3.00	
ตัวบ่งชี้ 4.2	5 ข้อ	4	ข้อ (1,2,3,4)	3	ข้อ (1,4,5)	X	4.00	3.00	
ตัวบ่งชี้ 4.3	50,000 บาท	0.00	0.00	0.00	0.00	X	0.00	0.00	
		14		14					
ตัวบ่งชี้ 4.4	ร้อยละ 20	5.00	35.71	3.00	21.43	/	5.00	5.00	
		14		14					
ตัวบ่งชี้ 4.5	ร้อยละ 20	7	50.00	7	50.00	/	5.00	5.00	
		14		14					
ตัวบ่งชี้ 4.6	ร้อยละ 10	0.5	3.57	0.5	3.57	X	1.79	1.79	
		14		14					
ตัวบ่งชี้ 5.1	5 ข้อ	4	ข้อ (1,2,3,4)	4	ข้อ (1,2,3,4)	X	4.00	4.00	

ตัวบ่งชี้คุณภาพ	เป้าหมาย (ข้อ/ร้อยละ)	ผลการประเมินตนเอง		ผลประเมินโดยกรรมการ		บรรลุ เป้าหมาย	คะแนนการประเมิน		หมายเหตุ
		ตัวตั้ง	ผลลัพธ์	ตัวตั้ง	ผลลัพธ์		ประเมิน ตนเอง	ประเมิน โดย กรรมการ	
		ตัวหาร		ตัวหาร					
ตัวบ่งชี้ 5.2	4 ข้อ	5	ข้อ (1,2,3,4,5)	4	ข้อ (2,3,4,5)	/	5.00	4.00	
ตัวบ่งชี้ 5.3	ร้อยละ 30	2	100.00	2	100.00	/	5.00	5.00	
		2		2					
ตัวบ่งชี้ 5.4	3 ข้อ	5	ข้อ (1,2,3,4,5)	4	ข้อ (1,2,3,4)	/	5.00	4.00	
ตัวบ่งชี้ 6.1	6 ข้อ	6	ข้อ (1,2,3,4,5,6)	5	ข้อ (1,2,3,4,5)	X	5.00	5.00	
ตัวบ่งชี้ 6.2	4 ข้อ	4	ข้อ (1,2,3,4)	4	ข้อ (1,2,3,4)	/	4.00	4.00	
ตัวบ่งชี้ 6.3	5 ข้อ	5	ข้อ (1,2,3,4,5)	5	ข้อ (1,2,3,4,5)	/	5.00	5.00	
ตัวบ่งชี้ 7.1	7 ข้อ	7	ข้อ (1,2,3,4,5,6,7)	7	ข้อ (1,2,3,4,5,6,7)	/	5.00	5.00	
ตัวบ่งชี้ 7.2	5 ข้อ	5	ข้อ (1,2,3,4,5)	5	ข้อ (1,2,3,4,5)	/	5.00	5.00	

ตัวบ่งชี้คุณภาพ	เป้าหมาย (ข้อ/ร้อยละ)	ผลการประเมินตนเอง		ผลประเมินโดยกรรมการ		บรรลุนเป้าหมาย	คะแนนการประเมิน		หมายเหตุ	
		ตัวตั้ง	ผลลัพธ์	ตัวตั้ง	ผลลัพธ์		ประเมินตนเอง	ประเมินโดยกรรมการ		
		ตัวหาร		ตัวหาร						
ตัวบ่งชี้ 7.3	5 ข้อ	5	ข้อ (1,2,3,4,5)	5	ข้อ (1,2,3,4,5)	/	5.00	5.00		
ตัวบ่งชี้ 7.4	4 ข้อ	6	ข้อ (1,2,3,4,5,6)	6	ข้อ (1,2,3,4,5,6)	/	5.00	5.00		
ตัวบ่งชี้ 7.6									บันทึกข้อมูลแล้ว	
ตัวบ่งชี้ 8.1	4 ข้อ	7	ข้อ (1,2,3,4,5,6,7)	5	ข้อ (2,3,4,5,6,7)	/	5.00	3.00		
ตัวบ่งชี้ 9.1	8 ข้อ	7	ข้อ (1,2,3,4,6,7,8)	6	ข้อ (1,2,3,4,6,7)	X	4.00	3.00		
<b>ค่าเฉลี่ยรวม</b>								<b>4.33</b>	<b>3.97</b>	



### ส่วนที่ 3

## จุดแข็ง แนวทางเสริมจุดแข็ง จุดที่ควรพัฒนา และข้อเสนอแนะในการปรับปรุง สำนักวิชาเวชศาสตร์ชะลอวัยและฟื้นฟูสุขภาพ ประจำปีการศึกษา 2556

\*\*\*\*\*

### องค์ประกอบที่ 1 ปรัชญา ปณิธาน วัตถุประสงค์ และแผนการดำเนินการ

#### ข้อเสนอแนะเพื่อการพัฒนา

1. การกำหนดเป้าหมายของตัวบ่งชี้ในคำรับรองการปฏิบัติงาน ควรพิจารณาความเป็นไปได้ของผลการดำเนินงานของสำนักวิชา ตามบริบทที่เปลี่ยนแปลง เช่น จำนวนงบประมาณวิจัยของสำนักวิชาต่ออาจารย์ประจำ
2. ควรมีการถ่ายทอดวิสัยทัศน์และแผนกลยุทธ์ที่กำหนดแล้วให้ทราบทั่วกัน ทั้งอาจารย์ เจ้าหน้าที่ นักศึกษา ตลอดจนผู้มีส่วนได้เสีย เช่น ชุมชน ผู้ใช้บริการและสังคมโดยรวม

### องค์ประกอบที่ 2 การผลิตบัณฑิต

#### จุดแข็ง

1. อาจารย์มีความรู้ ความเชี่ยวชาญและมีคุณวุฒิสูง
2. หลักสูตรมีความทันสมัยและมีความเป็นสากล เป็นที่น่าสนใจของผู้เรียนที่มาจากหลากหลายสาขาวิชา

#### แนวทางเสริมจุดแข็ง

มีการปรับปรุงเนื้อหาของรายวิชา ให้ทันต่อความต้องการของผู้เรียน เทคโนโลยี และสภาพการณ์ที่เปลี่ยนแปลงไป

#### จุดที่ควรพัฒนา

1. การวิจัยเพื่อพัฒนาการเรียนการสอน
2. ตำแหน่งทางวิชาการของอาจารย์ยังไม่ได้เป็นไปตามเกณฑ์

#### ข้อเสนอแนะในการปรับปรุง

1. ควรมีการทำวิจัย เพื่อพัฒนาการเรียนการสอนและ/ หรือนำการจัดการความรู้ และดำเนินการพัฒนาการเรียนการสอน
2. ควรมีระบบและกลไกและสนับสนุนการพัฒนาอาจารย์เข้าสู่ตำแหน่งทางวิชาการเพิ่มขึ้น

### องค์ประกอบที่ 3 กิจกรรมพัฒนานักศึกษา

#### จุดแข็ง

มีกิจกรรมพัฒนาประสบการณ์ทางวิชาการและวิชาชีพแก่ศิษย์เก่าและศิษย์ปัจจุบันที่ชัดเจน

#### แนวทางเสริมจุดแข็ง

1. ควรส่งเสริมและสนับสนุนให้มีกิจกรรมร่วมกันของนักศึกษาระหว่าง
2. สถาบัน รวมทั้งผลักดันให้มีการสร้างเครือข่ายความร่วมมือของ
3. นักศึกษาระหว่างสถาบัน
4. ควรส่งเสริมให้นักศึกษาจัดทำกิจกรรมทั้งด้านวิชาการและทำนุบำรุงศิลปวัฒนธรรมเพิ่มมากขึ้น เช่น การจัดวันวิชาการ เพื่อเป็นเวทีแลกเปลี่ยนเรียนรู้ระหว่างนักศึกษาและนักศึกษากับอาจารย์
5. ควรส่งเสริมให้นักศึกษาของสำนักวิชามีโอกาสร่วมกิจกรรมกับมหาวิทยาลัยแม่ฟ้าหลวงเป็นประจำ เช่น การเข้าร่วมขบวนแห่ในงานไหว้สาแม่ฟ้าหลวง
6. ควรจัดทำฐานข้อมูลของศิษย์เก่า เพื่อสำนักวิชาจะได้ทราบข้อมูลและ สถานะของศิษย์เก่า และง่ายต่อการประสานงาน

#### จุดที่ควรพัฒนา

1. ควรจัดให้มีการประเมินความพึงพอใจของนักศึกษาต่อการให้คำปรึกษาของอาจารย์ที่ปรึกษาทุกภาคการศึกษา
2. ควรกำหนดให้กิจกรรม/โครงการในแผนจัดกิจกรรมนักศึกษาที่มีตัวบ่งชี้ที่ครอบคลุมผลการเรียนรู้ตามกรอบมาตรฐานคุณวุฒิอุดมศึกษาแห่งชาติครบทุกด้านและอัตลักษณ์ของสำนักวิชา

### องค์ประกอบที่ 4 การวิจัย

#### จุดแข็ง

คณาจารย์มีศักยภาพในการทำวิจัยและมีความเชี่ยวชาญในศาสตร์ ซึ่งเป็นที่ต้องการของสังคมในยุคปัจจุบัน และมีการสร้างเครือข่ายความร่วมมือด้านวิจัย และการนำผลงานไปใช้ประโยชน์อย่างกว้างขวาง

#### แนวทางเสริมจุดแข็ง

1. การสนับสนุน ส่งเสริมการเผยแพร่ผลงานวิจัยในระดับนานาชาติ ควรเพิ่มกลยุทธ์ด้านการให้รางวัล เช่น อาจารย์ที่ได้รับการอ้างอิง (Citation) ในตำรา หรือวารสารที่มี Citation Index สูงและควรพัฒนาคู่มือการทำวิจัย เพื่อให้อาจารย์รุ่นใหม่มีแนวทางในการผลิตผลงานให้สามารถตีพิมพ์ในวารสารที่อยู่ในระดับนานาชาติ
2. มหาวิทยาลัยและสำนักวิชา ควรสนับสนุนการสร้างเครือข่ายงานวิจัยในลักษณะสหสาขาวิชาชีพกับสำนักวิชาอื่นและหน่วยงานภายนอก เพื่อขยายขอบเขตงานวิจัยและการเผยแพร่ผลงานให้กว้างขวางมากขึ้น

## องค์ประกอบที่ 4 การวิจัย

### จุดที่ควรพัฒนา

การรับทุนสนับสนุนการวิจัยของอาจารย์ในปีที่ผ่านมาไม่มีเลย ทั้งจากภายในและภายนอก จึงควรร่วมกันพิจารณาหาแนวทางการกระตุ้นและส่งเสริมในเรื่องนี้

## องค์ประกอบที่ 5 การบริการวิชาการ

### แนวทางเสริมจุดแข็ง

ควรจัดให้มีการบริการวิชาการแก่สังคมในด้านอื่น ๆ นอกเหนือจากการจัดประชุมวิชาการ

### จุดที่ควรพัฒนา

1. ควรรายงานผลการปรับปรุงการบูรณาการวิชาการกับการเรียนการสอนใน มคอ. 5
2. โครงการบริการวิชาการที่มีลักษณะต่อเนื่อง ควรเขียนข้อควรปรับปรุง หรือ แก้ไขในครั้งที่ผ่าน มา เพื่อใช้เป็นข้อมูลในการจัดกิจกรรมในครั้งต่อไป

## องค์ประกอบที่ 6 การทำนุบำรุงศิลปะและวัฒนธรรม

### แนวทางเสริมจุดแข็ง

1. ควรให้ทุกสาขาวิชามีส่วนร่วมในการบูรณาการ การทำนุบำรุงศิลปะวัฒนธรรมกับการเรียน การสอน เพื่อเพิ่มความหลากหลาย และเป็นการสร้างความตระหนักและเห็นคุณค่า ต่อการทำนุบำรุงศิลปะและวัฒนธรรม
2. พัฒนาสุนทรียภาพและภูมิทัศน์ภายในอาคารโดยให้มีพื้นที่สีเขียวเพิ่มขึ้น

## องค์ประกอบที่ 7 การบริหารและการจัดการ

### จุดแข็ง

ประเด็นและเป้าหมายของการจัดการความรู้ มีความสอดคล้องกับพันธกิจด้านการผลิต บัณฑิตและด้านการวิจัย

## องค์ประกอบที่ 8 การเงินและงบประมาณ

## แนวทางเสริมจุดแข็ง

1. ไม่มีแผนกลยุทธ์ทางการเงินของสำนักวิชา (พ.ศ. 2555-2559)
2. การนำข้อมูลทางการเงินไปใช้ในการวิเคราะห์ค่าใช้จ่ายและสถานะทางการเงินและความมั่นคงของสำนักวิชา

## ข้อเสนอแนะในการปรับปรุง

1. ควรมีการจัดทำแผนกลยุทธ์ทางการเงินของสำนักวิชาที่สอดคล้องกับแผนกลยุทธ์ของหน่วยงาน และแนวทางจัดหารทรัพยากรทางการเงินที่ชัดเจน
2. ควรมีการวิเคราะห์ค่าใช้จ่ายและสถานะทางการเงินของสำนักวิชา

## องค์ประกอบที่ 9 ระบบและกลไกการประกันคุณภาพ

## จุดที่ควรพัฒนา

1. การแลกเปลี่ยนเรียนรู้ด้านการประกันคุณภาพการศึกษาระหว่างสถาบัน
2. การพัฒนาแนวปฏิบัติที่ดีด้านงานวิจัยเกี่ยวกับการประกันคุณภาพการศึกษา

## ข้อเสนอแนะในการปรับปรุง

1. ควรพัฒนาเครือข่ายแลกเปลี่ยนเรียนรู้ ด้านการประกันคุณภาพการศึกษาระหว่างสถาบัน และมีการทำกิจกรรมร่วมกัน
2. ควรพัฒนาแนวปฏิบัติที่ดีด้านงานวิจัยเกี่ยวกับการประกันคุณภาพการศึกษา และมีการเผยแพร่ให้หน่วยงานอื่น

## ข้อเสนอแนะในการปรับปรุงการเขียน SAR

1. การเขียน SAR ในส่วนของผลการดำเนินงานควรตรงกับสิ่งที่ปฏิบัติจริง (ตามเกณฑ์มาตรฐาน) ของสำนักวิชา (ไม่ใช่คัดลอกเกณฑ์มาใส่)
2. การระบุผลงานและเอกสารสนับสนุนควรให้สอดคล้องกับคำอธิบายตามเกณฑ์มาตรฐาน ในคู่มือการประกันคุณภาพการศึกษา เช่น ตัวบ่งชี้ 7.4 การจัดลำดับความเสี่ยง (หน้า 138) ต้องระบุให้ชัดเจนว่าความเสี่ยงของสำนักวิชาตามลำดับคืออะไร และข้อเสนอแนะจากผู้บริหารคืออะไร ได้นำมาใช้ปรับแผนอย่างไร

## ข้อเสนอแนะมหาวิทยาลัย

มหาวิทยาลัยควรมีมาตรการให้นักศึกษาช่วยงานวิจัยอาจารย์ โดยอาจลดค่าธรรมเนียมการศึกษาให้แก่นักศึกษา โดยเฉพาะโครงการที่ได้รับทุนวิจัยจากภายนอก หากมหาวิทยาลัยได้ให้ทุนผู้ช่วยวิจัยจะช่วยสนับสนุนให้เกิดงานวิจัยได้มากยิ่งขึ้น

#### ส่วนที่ 4

### ข้อสังเกตจากการสัมภาษณ์ การประเมินคุณภาพการศึกษาภายใน สำนักวิชาเวชศาสตร์ชะลอวัยและฟื้นฟูสุขภาพ ประจำปีการศึกษา 2556

\*\*\*\*\*

#### สัมภาษณ์ ผู้บริหารสำนักวิชา/คณบดี

##### 1. การบริหารด้านการเงินของสำนักวิชา มีแนวทางการดำเนินงานอย่างไร

- มีการวางแผนร่วมกันระหว่างผู้บริหาร อาจารย์ และเจ้าหน้าที่ ก่อนนำเสนอต่อผู้บริหารของมหาวิทยาลัย เพื่อพิจารณาอนุมัติในแต่ละปีงบประมาณ
- งานด้านการบริการวิชาการหรืองานวิจัยสามารถประมาณการเป็นเงินรายได้ของสำนักวิชา จะต้องผ่านที่ประชุมของสำนักวิชาและนำเสนอข้อมูลไปยังผู้บริหารของมหาวิทยาลัย
- กรณีการประมาณการรายรับของสำนักวิชาจะพิจารณาจากจำนวนนักศึกษาที่รับเข้าศึกษาในแต่ละหลักสูตร เงินทุนวิจัยจากภายนอก รายได้จากโครงการบริการวิชาการ และจากการบริการทางการแพทย์ เพื่อการวางแผนทางการเงินของสำนักวิชา
- หากแผนการทางการเงินได้รับการอนุมัติแล้วจะนำไปสู่การจัดทำและการดำเนินโครงการ/กิจกรรมที่กำหนดไว้ต่อไป

##### 2. การบริหารงานด้านวิชาการของสำนักวิชา

- การบริหารจัดการด้านวิชาการของสำนักวิชาจะเน้นกลไกการประชุมคณะกรรมการประจำสำนักวิชา เพื่อกำหนดเป็นกรอบเชิงนโยบาย สำหรับการประชุมคณะกรรมการประจำหลักสูตรจะพิจารณาแนวทางการบริหารจัดการภายในสาขาวิชาและเชื่อมโยงจากนโยบายลงสู่ปฏิบัติ
- มีการเตรียมความพร้อมสำหรับนักศึกษาใหม่ที่เข้ามาในแต่ละปีการศึกษาทุกปีการศึกษา เช่น ความพร้อมด้านห้องเรียน อุปกรณ์ประกอบการเรียนการสอน สถานที่สำหรับการฝึกปฏิบัติตรวจคนไข้

##### 3. การบริหารงานหลักสูตรตามกรอบมาตรฐานคุณวุฒิระดับอุดมศึกษาแห่งชาติ (TQF)

- สำนักวิชาจะค่อนข้างทำงานหนักสำหรับการจัดทำรายละเอียดรายวิชา มคอ.2 การรายงานผลรายวิชา มคอ.5 และ การรายงานผลการดำเนินงานหลักสูตร มคอ.7
- คณาจารย์ยังมีความเข้าใจในการจัดทำรายละเอียดของรายวิชาตามกรอบมาตรฐานคุณวุฒิระดับอุดมศึกษาแห่งชาติไม่ชัดเจนมากนัก
- การดำเนินงานตามรูปแบบ มคอ. สำนักวิชาได้กำหนดให้อาจารย์ผู้ประสานงานหลักสูตรประสานรวบรวมจัดเก็บ



4. การประเมินการสอนอาจารย์โดยนักศึกษามีแนวทางการดำเนินงานอย่างไร
  - นักศึกษาสามารถประเมินอาจารย์ผู้สอนผ่านระบบสารสนเทศออนไลน์ได้
  - ผู้ใช้บัณฑิตของสำนักวิชามีส่วนร่วมในการแสดงความคิดเห็นเพื่อการพัฒนาคุณภาพของหลักสูตรได้อย่างต่อเนื่อง
  - หากสำนักวิชาได้รับความคิดเห็นจากนักศึกษาแล้วอาจารย์แต่ละท่านจะนำมาพิจารณาปรับปรุงประเด็นที่สามารถแก้ไขได้ โดยระบุใน มคอ.5 และ มคอ.7
5. การส่งเสริมให้นักศึกษาให้ความสำคัญต่อคุณธรรม จริยธรรม ที่สำนักวิชากำหนด
  - สำนักวิชาสร้างความรู้ ความเข้าใจ และให้ความสำคัญต่อนักศึกษาสำหรับการคัดลอกผลงานวิชาการจากผู้อื่นว่าจะส่งผลกระทบต่อตัวนักศึกษาและสำนักวิชาอย่างไรในอนาคต
  - มีการชี้แจงให้นักศึกษาทราบว่าหากมีการคัดลอกข้อมูลการทำวิจัยแล้วถูกจับได้ มหาวิทยาลัยจะเรียกปริญญาบัตรคืน
  - เตรียมการให้มีการใช้โปรแกรมตรวจสอบการคัดลอกผลงานวิชาการจากผลงานของนักศึกษา
  - มีการสร้างความตระหนักในการใช้จริยธรรมทางวิชาชีพของนักศึกษา ไม่ใช่เพียงการเป็นนักศึกษาของสำนักวิชาเท่านั้น แต่ส่งเสริมให้ใช้ในอาชีพหรือวิชาชีพของตนเองด้วย
6. นักศึกษาทั้งระดับปริญญาโทและปริญญาเอก สำเร็จการศึกษาตามระยะเวลาที่กำหนดหรือไม่
  - นักศึกษาส่วนใหญ่ทั้งระดับปริญญาโทและปริญญาเอกจะสำเร็จการศึกษาภายในช่วงเวลาที่กำหนด
  - แต่อาจมีส่วนน้อยที่ไม่สามารถสำเร็จการศึกษาภายในระยะเวลาที่กำหนด
7. อาจารย์ประจำที่ไม่มีตำแหน่งทางวิชาการแต่มีคุณวุฒิปริญญาเอก สำนักวิชามีแนวทางการดำเนินการอย่างไรสำหรับการควบคุมวิทยานิพนธ์ให้เป็นไปตามเกณฑ์มาตรฐานหลักสูตรของสำนักงานคณะกรรมการการอุดมศึกษา (สกอ.)

อาจารย์ประจำของสำนักวิชาสามารถคุมวิทยานิพนธ์ได้ เนื่องจากอาจารย์ทุกท่านจะมีประสบการณ์ทำงานหรือมีงานวิจัยในสาขาวิชาการที่เปิดสอนอย่างน้อย 3 – 5 ปี

8. **สำนักวิชาได้รับการตรวจสอบโดยหน่วยงานภายนอกหรือจากสภาวิชาชีพหรือไม่**
- หลักสูตรของสำนักวิชาไม่ต้องรับการตรวจประเมินจากสภาหรือองค์การวิชาชีพ เนื่องจากเป็นหลักสูตรระดับบัณฑิตที่มุ่งเน้นทางวิชาการ แต่ได้รับการตรวจประเมินคุณภาพ ทั้งจากสำนักงานคณะกรรมการการอุดมศึกษา (สกอ.) และสำนักงานรับรองมาตรฐานและประเมินคุณภาพการศึกษา (สมศ.) ตามเงื่อนไขที่กำหนด
9. **กิจกรรมพัฒนานักศึกษาของสำนักวิชา มีระบบและกลไกการดำเนินการอย่างไร**
- สำนักวิชา มีการมอบหมายและกำหนดให้มีอาจารย์ผู้รับผิดชอบด้านกิจกรรมพัฒนานักศึกษาที่ชัดเจน
  - มีการจัดสัดส่วนคะแนนเก็บของนักศึกษา สำหรับการเข้าร่วมกิจกรรมพัฒนานักศึกษา
  - สำนักวิชาพยายามจัดกิจกรรมพัฒนานักศึกษาที่มีความหลากหลายมากยิ่งขึ้น เพื่อให้ นักศึกษาสามารถเลือกกิจกรรมเข้าร่วมตามความสนใจ
  - กิจกรรมพัฒนานักศึกษาของสำนักวิชา มุ่งเน้นการเข้าถึงหลักสูตรของพระพุทธศาสนา โดยจัดกิจกรรมให้นักศึกษาฝึกสมาธิ ซึ่งจะช่วยส่งเสริมให้นักศึกษามีสติและสมาธิในการเรียน การสอน และในชีวิตประจำวัน รวมถึงปลูกฝังให้นักศึกษามีจิตสำนึกในความรักชาติ ศาสนา และพระมหากษัตริย์
  - กิจกรรมพัฒนานักศึกษาของสำนักวิชา มุ่งเสริมสร้างความเข้าถึงสุนทรีย์ทางดนตรีให้แก่ นักศึกษาทุกระดับชั้น
10. **กิจกรรมที่นักศึกษาของสำนักวิชาดำเนินการเองโดยใช้วงจรคุณภาพ (PDCA) มีอะไรบ้าง**
- กิจกรรมออกหน่วยแพทย์เคลื่อนที่
  - กิจกรรมรับน้องใหม่
  - กิจกรรมไหว้ครูและรดน้ำดำหัว
11. **สำนักวิชา มีแนวทางการติดต่อสื่อสารระหว่างสำนักวิชา กับมหาวิทยาลัยอย่างไร**
- การติดต่อสื่อสารระหว่างสำนักวิชา กับหน่วยงานต่างๆ ของมหาวิทยาลัย จะใช้ผ่านระบบ เทคโนโลยีสารสนเทศ เช่น ระบบบัญชี 3 มิติ ระบบสารบรรณออนไลน์ รวมถึงการประชุม ทางไกลระหว่างสำนักวิชาที่กรุงเทพฯ กับมหาวิทยาลัยแม่ฟ้าหลวงที่จังหวัดเชียงราย



12. **โครงการบริการวิชาการแก่สังคมของสำนักวิชามีแนวทางการดำเนินงานอย่างไร**
  - สำนักวิชามีแนวคิดที่จะบริการวิชาการแก่สังคมในต่างจังหวัด เช่น วัดที่จังหวัดเชียงใหม่ วัดที่จังหวัดเชียงราย สถานที่เลี้ยงเด็กกำพร้าในต่างจังหวัด
  - ในช่วงน้ำท่วมกรุงเทพ สำนักวิชาได้ออกหน่วยเคลื่อนที่ในการรักษาโรคที่เกี่ยวกับทางผิวหนังให้แก่ผู้ประสบอุทกภัยในพื้นที่กรุงเทพมหานคร
  - สำนักวิชามีแนวคิดในการพัฒนาความรู้และสร้างความเข้มแข็งในศาสตร์ของผิวหนังแก่สังคมและชุมชนในต่างจังหวัด เช่น วัดห้วยป่ากิ้ง จังหวัดเชียงราย
13. **ความเชื่อมโยงระหว่างการบริการวิชาการแก่สังคมกับการวิจัยของสำนักวิชา**

สำนักวิชาสามารถนำผลที่ได้รับจากการบริการวิชาการแก่สังคมไปใช้ตั้งโจทย์การวิจัยที่ชัดเจนมากยิ่งขึ้น และมีการเชื่อมโยงในรายละเอียดของรายวิชาใน มคอ.3 และ มคอ.5
14. **ข้อเสนอแนะให้มหาวิทยาลัยช่วยสำหรับการพัฒนาสำนักวิชา**

มหาวิทยาลัยให้โอกาสผู้บริหารและอาจารย์ของสำนักวิชาทำงานได้อย่างอิสระและสามารถสร้างสรรค์ผลงานหรือกิจกรรมในศาสตร์ด้านตจวิทยา และวิทยาศาสตร์และเวชศาสตร์ชะลอวัยและฟื้นฟูสุขภาพเป็นอย่างดี



□ **สัมภาษณ์ พนักงานสายวิชาการ (อาจารย์)**

**1. นักศึกษาที่เข้ามาศึกษาในหลักสูตรของสำนักวิชาเป็นอย่างไรบ้าง**

- หลักสูตรด้านเวชศาสตร์ชะลอวัยและฟื้นฟูสุขภาพ และหลักสูตรตจวิทยาจะเป็นแพทย์ที่เข้ามาศึกษา
- หลักสูตรด้านวิทยาศาสตร์ชะลอวัยและฟื้นฟูสุขภาพ จะเป็นผู้ที่มีพื้นฐานทางวิทยาศาสตร์ที่สนใจเข้ามาศึกษา
- นักศึกษาเกือบทั้งหมดจะมีงานทำแล้วและมีความสนใจเข้ามาศึกษาในหลักสูตรของสำนักวิชา เนื่องจากเป็นหลักสูตรที่ทันสมัยและได้รับความสนใจในสังคมปัจจุบัน
- นักศึกษาส่วนใหญ่จะมีความสนใจในการดูแลรักษาสุขภาพ จึงเข้ามาศึกษาในหลักสูตรของสำนักวิชา

**2. สำนักวิชา มีระบบการคัดเลือกการตีพิมพ์ผลงานวิจัยหรือผลงานวิชาการในวารสารที่มีคุณภาพอย่างไร**

- มหาวิทยาลัยมีการพิจารณากำหนดบัญชีรายชื่อวารสารที่สามารถส่งเข้าตีพิมพ์เผยแพร่ และได้รับการยอมรับในวงวิชาการที่ชัดเจน
- การส่งข้อมูลผลงานวิจัยไปยังหน่วยงานที่เกี่ยวข้อง ณ มหาวิทยาลัยแม่ฟ้าหลวง จังหวัดเชียงราย จะดำเนินการได้อย่างสะดวกและได้รับการประสานงานค่อนข้างรวดเร็ว
- ผลงานวิจัยส่วนใหญ่ของอาจารย์เป็นการทำร่วมกับนักศึกษา โดยอาจารย์เป็นชื่อที่สอง แต่เนื่องจากผลงานมีคุณภาพจึงได้รับการยอมรับและตีพิมพ์ในวารสารชั้นนำทั้งในระดับชาติและนานาชาติ

**3. แนวทางการนำผลงานวิจัยไปใช้ประโยชน์ของสำนักวิชา**

- ส่วนใหญ่จะเป็นบริษัทหรือหน่วยงานด้านยาที่ได้นำผลงานวิจัยของอาจารย์ไปใช้ประโยชน์ในเชิงวิชาการและเชิงพาณิชย์
- บริษัทหรือหน่วยงานด้านยาที่นำผลงานวิจัยไปใช้ประโยชน์จะไม่ได้มีส่วนสนับสนุนการให้ทุนในการทำงานวิจัยของอาจารย์

**4. ภาระงานของอาจารย์ภายในสำนักวิชาเป็นอย่างไรบ้าง**

- อาจารย์ทุกท่านจะมีหน้าที่รับผิดชอบการจัดการเรียนการสอนของหลักสูตรที่ตนเองสังกัด รวมไปถึงในรายวิชาที่รับผิดชอบ
- ผู้บริหารของสำนักวิชาเอาใจในเรื่องการพัฒนาความรู้ความสามารถของอาจารย์ทั้งด้านการศึกษาต่อในคุณวุฒิที่สูงขึ้นและการขอตำแหน่งทางวิชาการ

5. การพัฒนาตนเองของอาจารย์ประจำสำนักวิชามีแนวทางในการดำเนินงานอย่างไร
  - มหาวิทยาลัยและสำนักวิชาได้ส่งเสริมและเปิดโอกาสสำหรับการพัฒนาตนเองทั้งในและต่างประเทศ
  - สำนักวิชาได้ให้โอกาสอาจารย์ไปประชุมวิชาการในต่างประเทศอย่างต่อเนื่อง
  - อาจารย์แต่ละท่านจะมีงบประมาณสำหรับการพัฒนาตนเอง 9,000 บาท/คน แต่สำนักวิชาสามารถนำกองทุนพัฒนาอาจารย์มาบริหารจัดการเป็นการภายในได้
  - สำนักวิชามีเครือข่ายความร่วมมือระหว่างสถาบันชั้นนำในต่างประเทศ จึงสะดวกต่อการไปพัฒนาตนเองโดยเฉพาะในศาสตร์ที่สำนักวิชาเปิดสอน
6. แผนพัฒนาสำนักวิชา บุคลากรมีส่วนร่วมอย่างไร
  - สำนักวิชามีการจัดประชุมคณะกรรมการสำนักวิชาเดือนละ 1 ครั้ง โดยในแต่ละสาขาวิชา/หลักสูตรก็ได้กำหนดให้มีการประชุมเดือนละ 1 ครั้งเช่นกัน
  - อาจารย์มีโต๊ะทำงานภายในห้องเดียวกัน จึงสามารถปรึกษาหารือกันได้ตลอดเวลา
  - มีการแจ้งกิจกรรมให้อาจารย์ เจ้าหน้าที่ ทราบล่วงหน้าผ่านการประชุมสำนักวิชา
7. มีกระบวนการถ่ายทอดแผนพัฒนาสำนักวิชาให้บุคลากรของสำนักวิชาทราบอย่างไร
 

สำนักวิชามีการถ่ายทอดแผนพัฒนาสำนักวิชาผ่านการประชุมของสำนักวิชาและนำเสนอข้อมูลผ่านอีเมล ผ่านเว็บไซต์ของสำนักวิชา และบอร์ดประชาสัมพันธ์ เพื่อให้ผู้ที่สนใจได้รับทราบ
8. มีการจัดทำรายละเอียดของรายวิชา มคอ.3 มคอ.5 และ มคอ.7 อย่างไร
  - ในปีการศึกษา 2556 สำนักวิชามีการสร้างความเข้าใจและจัดระบบสำหรับการติดตามให้เกิดความชัดเจนมากยิ่งขึ้นและพยายามพัฒนาระบบเพื่อลดภาระงานด้านเอกสาร/หลักฐานของอาจารย์
  - อาจารย์ประจำหลักสูตรมีการจัดระบบติดตามการจัดทำ มคอ.3 และ มคอ.5 ของอาจารย์แต่ละท่าน ผ่านการประชุมอาจารย์ประจำหลักสูตร
  - มีการนำข้อเสนอแนะจากนักศึกษา มาพัฒนากระบวนการจัดการเรียนการสอนในประเด็นที่สำคัญ ๆ มาบันทึกใน มคอ.5 และสรุปเพื่อหาแนวทางการแก้ไขใน มคอ.7
9. การมอบหมายภาระงานของอาจารย์ในการเรียนการสอนหรือการจัดทำวิทยานิพนธ์
 

สัดส่วนการควบคุมวิทยานิพนธ์/การศึกษาค้นคว้าโดยอิสระ สำนักวิชาจะยึดตามแนวปฏิบัติของ สกอ. อย่างเข้มงวด

10. การจัดการความรู้ ด้านการวิจัย มีแนวทางการดำเนินงานอย่างไร  
สำนักวิชาได้ให้ความสำคัญต่อการจัดการองค์ความรู้ที่ได้จากการวิจัยหรือการศึกษาของอาจารย์ โดยนำข้อมูลผลงานวิจัยของอาจารย์แต่ละท่านหรือผลงานทางวิชาการมารวบรวมและสรุปเพื่อเผยแพร่ให้สาธารณชนรับทราบและนำไปใช้ประโยชน์
11. การนำความรู้จากการบริการวิชาการมาเชื่อมโยงกับงานวิจัยอย่างไร
  - อาจารย์จะให้ความสำคัญต่อการต่อยอดองค์ความรู้ที่ได้รับจากการบริการวิชาการมาจัดทำงานวิจัย เพื่อสร้างองค์ความรู้ที่เกิดประโยชน์ภายในสำนักวิชา
  - สำนักวิชามีการบูรณาการความรู้ด้านบริการวิชาการ เช่น การให้บริการรักษาโรคสะเก็ดเงินนำไปสู่การต่อยอดในการทำวิจัย เช่น ในการใช้สารเคมีกับผิวหนัง
12. การมีส่วนร่วมในการบริหารสำนักวิชา
  - คณะตึกจะมีส่วนช่วยผลักดันให้อาจารย์ร่วมแสดงความคิดเห็น ในการพัฒนาสำนักวิชา เช่น การบริหารจัดการสำนักวิชา การเสนอโครงการ/กิจกรรมในแต่ละปีการศึกษา
  - การช่วยดำเนินงานประกันคุณภาพการศึกษาของสำนักวิชา จะขอความร่วมมือจากอาจารย์ทุกท่าน เพื่อรวบรวมข้อมูลและการจัดเตรียมเอกสารหลักฐานประกอบการประเมิน
  - คณะตึกมีส่วนกระตุ้นให้อาจารย์ทุกท่านได้มีส่วนร่วมในการประกันคุณภาพที่ชัดเจนมากยิ่งขึ้นจากปีการศึกษาที่ผ่านมา และมีระบบในการกำกับติดตามผลการดำเนินงานเป็นระยะๆ
13. การเข้าสู่วิสัยทัศน์ของสำนักวิชาที่กำหนดไว้มีแนวทางในการดำเนินงานอย่างไร
  - ในปีการศึกษา 2557 จะมีนักศึกษาต่างประเทศเข้ามาศึกษา ซึ่งจะเพิ่มความเป็นนานาชาติและความเป็นสากลมากยิ่งขึ้น
  - ความก้าวหน้าทางวิชาการที่สำนักวิชากำหนดไว้ในวิสัยทัศน์น่าจะเกิดผลภายในช่วงเวลา 2 - 3 ปี



#### 14. สิ่งที่ต้องการให้สำนักวิชาและมหาวิทยาลัยพัฒนาในปีการศึกษาต่อไป

- การลดขั้นตอนและกระบวนการทำงานด้านประกันคุณภาพให้ลดน้อยลง เช่น จำนวนการตรวจประเมินคุณภาพทั้งภายในและภายนอก
- ทุนสนับสนุนงานวิจัยภายในจากมหาวิทยาลัยที่จูงใจและเพียงพอต่อความต้องการ
- มหาวิทยาลัยมีการกำหนดมาตรการให้นักศึกษา ช่วยงานวิจัยของอาจารย์ โดยการลดค่าธรรมเนียมการศึกษาให้แก่นักศึกษา เฉพาะโครงการที่ได้รับทุนวิจัยจากแหล่งทุนภายนอก หากมหาวิทยาลัยได้ให้อาจารย์มีผู้ช่วยวิจัยจะช่วยสนับสนุนให้เกิดงานวิจัยได้มากขึ้น

#### สัมภาษณ์ศิษย์เก่า

##### 1. สถานที่ทำงานของศิษย์เก่าหลังจากสำเร็จการศึกษา

ศิษย์เก่าส่วนใหญ่จะเปิดคลินิกเฉพาะทางเกี่ยวกับสาขาวิชาที่สำเร็จการศึกษา

##### 2. ช่องทางในการติดต่อกับสำนักวิชา

- E-mail
- Facebook

##### 3. กิจกรรมที่ศิษย์เก่าดำเนินการด้วยตนเอง

- โครงการรับน้องใหม่
- การแนะนำเกี่ยวกับการเรียน การติวข้อสอบแก่รุ่นน้อง
- การจัดกิจกรรมพบปะกันระหว่างศิษย์เก่า เช่น งานปีใหม่ งานทำบุญ

##### 4. ความคิดเห็นเกี่ยวกับอาจารย์และหลักสูตร

- อาจารย์ผู้สอนมีความรับผิดชอบสูง มีความเชี่ยวชาญในศาสตร์ต่างๆ ซึ่งสามารถถ่ายทอดความรู้ เทคนิคและประสบการณ์ ซึ่งสามารถนำไปประยุกต์ใช้ได้จริง
- ได้เรียนรู้จากประสบการณ์จริง โดยการฝึกปฏิบัติกับผู้ป่วยหรือผู้มาใช้บริการของโรงพยาบาล

## 5. ข้อเสนอแนะเพื่อการพัฒนา

- เสนอให้มีการจัดตั้งชมรมศิษย์เก่าของสำนักวิชา
- ควรมีงบประมาณสนับสนุนการทำวิทยานิพนธ์ ซึ่งจะทำให้นักศึกษาทำวิทยานิพนธ์ในหัวข้อตรงตามความต้องการและได้ผลงานที่มีประสิทธิภาพ
- สนับสนุนให้มีการทำวิทยานิพนธ์ในสถาบันการศึกษาต่างประเทศ
- การติดต่อประสานงานข้อมูลระหว่างมหาวิทยาลัยแม่ฟ้าหลวง จังหวัดเชียงรายและที่สำนักวิชาที่กรุงเทพฯ ในเรื่องที่เกี่ยวข้องกับนักศึกษา เช่น สำนักงานบัณฑิตศึกษาในการตรวจรูปเล่ม การยืนยันข้อมูลไม่ตรงกัน เป็นต้น
- ควรมีการประสานงานในด้านติดต่อในเรื่องค่าลงทะเบียน ในการอบรม สัมมนาต่างประเทศ เพื่อจะได้ลดภาระค่าใช้จ่ายของนักศึกษา
- ควรมีนโยบายในการสร้างเครือข่ายการแลกเปลี่ยนเรียนรู้ระหว่างนักศึกษาระดับบัณฑิตศึกษา กับนักศึกษาจากสถาบันต่างประเทศ เพื่อแลกเปลี่ยนข้อมูลร่วมทำกิจกรรมร่วมกัน เช่น แลกเปลี่ยนเรียนรู้เกี่ยวกับการทำวิทยานิพนธ์ วิธีการทำการแก้ไขปัญหาเทคนิคในการทำส่งผลให้เรามีเครือข่าย สามารถไปศึกษาเรียนรู้จาก กลุ่มที่ทำหัวข้อใกล้เคียงกัน เยี่ยมชมห้องปฏิบัติการ ซึ่งจะได้ประสบการณ์มากกว่าในห้องเรียน
- ควรส่งเสริมให้มีการศึกษาดูงานในบริษัท หรือสถานประกอบการจริงที่เกี่ยวข้องกับวิชาชีพ และเกี่ยวข้องกับรายวิชา เพื่อจะได้แลกเปลี่ยนความรู้และได้รับประสบการณ์จริง
- คุณสมบัติของของอาจารย์บางท่าน ซึ่งไม่สมควรปฏิบัติ เช่น สอนแบบอ่านในตำรา
- ควรมีการประชาสัมพันธ์ให้สำนักวิชาเป็นที่รู้จักแพร่หลายให้มากกว่านี้ ซึ่งปัจจุบันผู้คนส่วนใหญ่คิดว่า มหาวิทยาลัยแม่ฟ้าหลวง อยู่ที่จังหวัดเชียงราย
- เรื่องตารางเรียน ซึ่งสำนักวิชาเปลี่ยนบ่อยข้างบ่อย ทำให้กระทบต่อการมาเรียนของนักศึกษา ซึ่งบางครั้งนักศึกษาวางแผนการเรียนมาแล้ว แต่ก็มีมีการเปลี่ยนตารางเรียนเทอมละ 2-3 ครั้ง แต่ถ้ามีการเปลี่ยนก็จะแจ้งล่วงหน้า โดยผ่าน e-mail
- ควรกำหนดตารางเรียน เพื่อให้สอดคล้องกับการเดินทางของนักศึกษา เนื่องจากนักศึกษามาจากต่างที่



### สัมภาษณ์ผู้ใช้บัณฑิต

1. บัณฑิตที่สำเร็จไปแล้วทำงานในสถานประกอบการเป็นอย่างไรบ้าง
  - ด้านความรู้ บัณฑิตมีความรู้ สามารถถ่ายทอดประสบการณ์ที่ได้จากการเรียนมาใช้ประกอบในการปฏิบัติงานจริง
  - ด้านภาษา บัณฑิตสามารถใช้ภาษาอังกฤษในการติดต่อสื่อสารได้ดี สามารถพูดคุยกับลูกค้าได้ตรงประเด็นและเข้าใจ
  - ด้านมนุษยสัมพันธ์ บัณฑิตของสำนักวิชามีมนุษยสัมพันธ์ที่ดี มีความเอื้อเฟื้อเผื่อแผ่
2. ปัญหาที่เกี่ยวกับบัณฑิตของสำนักวิชา
 

ส่วนใหญ่ไม่มีปัญหา เพราะทางบริษัทจะมีการอบรมให้ความรู้อยู่ตลอดประกอบกับความรู้ของบัณฑิต แต่ถ้าจะมีก็อาจเกิดจากนิสัยส่วนตัวมากกว่า
3. ควรปรับการผลิตบัณฑิตให้ตรงกับความต้องการของผู้ใช้บัณฑิตในด้านใดบ้าง
 

ไม่มี เนื่องจากในปัจจุบันบัณฑิตเป็นที่น่าพึงพอใจอยู่แล้ว



### สัมภาษณ์ พนักงานสายปฏิบัติการ

1. จุดเด่นของสำนักวิชา
  - เป็นสำนักวิชาใหม่ที่เปิดหลักสูตรที่ทันสมัย เป็นที่แรกของประเทศ
  - หลักสูตรของสำนักวิชาเป็นที่ยอมรับและมีชื่อเสียง
  - ได้มีโอกาสในการช่วยเหลือนักศึกษา อาจารย์และมีบรรยากาศในการทำงานที่ดี
  - สวัสดิการ เช่น การรักษาพยาบาลที่ดี เทียบเคียงกับระบบราชการได้ การรักษาที่ครอบคลุมคู่สมรสและบุตร
  - ตำแหน่งของเจ้าหน้าที่จะจัดสรรจากงบประมาณแผ่นดินของมหาวิทยาลัย เป็นตำแหน่งพนักงานในองค์กรของรัฐ
  - สำนักวิชาจัดการเรียนการสอน 6 วันต่อสัปดาห์ ต้องหมั่นเวียนกันหยุดเพื่อพักผ่อน
  - การทำงานร่วมกับอาจารย์แพทย์ จะได้รับการดูแลด้านสุขภาพและความรู้ที่ทันสมัยอยู่ตลอดเวลา

2. การพัฒนาตนเองของพนักงานสายปฏิบัติการ

- ได้รับการเข้าร่วมอบรมจากหน่วยงานกลางของมหาวิทยาลัยที่จัด ณ จังหวัดเชียงราย
- มีงบประมาณสำหรับการพัฒนาตนเองที่ได้รับการจัดสรรเป็นการเฉพาะ จำนวน 5,000 บาทต่อคนต่อปี
- มีการเข้าร่วมอบรมการพัฒนาบุคลากรจากหน่วยงานภายนอกได้เป็นระยะ ๆ
- สามารถเสนอแนวคิดหรือกิจกรรมสำหรับการพัฒนาตนเองของบุคลากรภายในสำนักวิชา ผ่านการประชุมสำนักวิชา

3. การมีส่วนร่วมในการพัฒนาแผนกลยุทธ์ของสำนักวิชา

คณบดีและอาจารย์ประจำสำนักวิชาเป็นผู้รับผิดชอบกำหนดหรือจัดทำแผนกลยุทธ์ของสำนักวิชา โดยอาจารย์และพนักงานทุกคนสามารถรับรู้ รับทราบผ่านการประชุมสำนักวิชา ซึ่งกำหนดประชุมทุกเดือน

4. มีระบบที่เสี่ยงสำหรับพนักงานใหม่หรือไม่อย่างไร

- มีการจัดให้เจ้าหน้าที่ที่อยู่มาก่อน ช่วยให้ข้อมูลและสอนงาน รวมถึงการช่วยเหลือในการทำงานภายในสำนักวิชา
- มหาวิทยาลัยมีการจัดปฐมนิเทศพนักงานใหม่เป็นระยะ ๆ แต่จะสามารถเข้าร่วมได้หรือไม่ ก็ขึ้นอยู่กับภาระงานในช่วงนั้น

5. สวัสดิการของบุคลากรของสำนักวิชา

- มีสวัสดิการด้านค่ารักษาพยาบาล และค่ารักษาเกี่ยวกับฟัน โดยสามารถเบิกจ่ายจากคลินิกเอกชนได้
- มีระบบประกันอุบัติเหตุที่ครอบคลุมพอสมควร



## สัมภาษณ์ นักศึกษา

1. เหตุผลที่มาเรียนหลักสูตรของสำนักวิชาฯ
  - หลักสูตรมีความทันสมัยและได้รับการยอมรับจากสังคม
  - มีการสอนโดยใช้ภาษาอังกฤษเป็นสื่อ
  - การเรียนในชั้นปีที่ 1 จะเรียนค่อนข้างหนัก พอขึ้นปี 2 จะเน้นการออกตรวจคนไข้ ทั้งโรงพยาบาลมหาวิทยาลัยแม่ฟ้าหลวง กรุงเทพฯและโรงพยาบาลมหาวิทยาลัยแม่ฟ้าหลวง เชียงราย
2. การจัดโครงการ/กิจกรรมที่ดำเนินการโดยนักศึกษาเป็นอย่างไร
  - โครงการไหว้ครูประจำปีการศึกษา
  - โครงการออกตรวจบ้านราชวิถี เป็นโครงการปีแรกอยู่ระหว่างการนำเสนอโครงการ
  - กิจกรรมรับน้องใหม่
  - กิจกรรมงานปีใหม่
  - กิจกรรมที่นักศึกษาเป็นผู้ดำเนินการเองจะมีอาจารย์ที่ปรึกษาคอยให้การแนะนำ นักศึกษาจะต้องดำเนินการเอง
3. นักศึกษาได้ใช้ระบบคุณภาพในการดำเนินกิจกรรมอย่างไร
  - มีการประชุมวางแผน และดำเนินการ รวมถึงการสรุปผลการดำเนินงานให้รุ่นน้องในปี การศึกษาต่อไป
  - นักศึกษาจะมีส่วนร่วมในการจัดกิจกรรมทุก ๆ กิจกรรม โดยการทำงานจะมีความแตกต่าง และหลากหลาย
4. นักศึกษาทราบข้อกำหนดด้านคุณธรรม จริยธรรม ที่สำนักวิชาได้กำหนดไว้อย่างไร
  - รับทราบจากการปฐมนิเทศนักศึกษาใหม่ของสำนักวิชา
  - จากการเรียนการสอนในชั้นเรียนและพูดคุยกับอาจารย์ของสำนักวิชา
5. การตีความรู้ให้รุ่นน้อง หรือโครงการพี่สอนน้อง ใครเป็นผู้ดำเนินการ
  - เป็นการหารือ และดำเนินการร่วมกันระหว่างรุ่นพี่ รุ่นน้องของสำนักวิชา โดยเป็นรุ่นพี่ปี 2 ตีวให้รุ่นน้องปีที่ 1
  - เป็นการโครงการที่ดำเนินการต่อ ๆ กันมา โดยเป็นกิจกรรมที่ถูกระบุในหลักสูตรและการจัดการเรียนการสอนอยู่แล้ว



6. สิ่งที่สร้างความผูกพันระหว่างรุ่นพี่ รุ่นน้อง ของสำนักวิชา
  - การทำงานร่วมกันอย่างใกล้ชิดระหว่างรุ่นพี่ รุ่นน้อง
  - ช่วงอายุและลักษณะอาชีพของผู้เรียนที่เป็นแพทย์เหมือนกัน จะช่วยให้สามารถเข้าใจซึ่งกันและกันได้ดียิ่งขึ้น
7. โครงการ/กิจกรรม ที่สำนักวิชามุ่งเน้นทางคุณธรรม จริยธรรม
  - โครงการออกตรวจบ้านราชวิถี เป็นการเชิญชวนระหว่างนักศึกษาด้วยกันไม่ได้เป็นการบังคับให้เข้าร่วม แต่กิจกรรมดังกล่าวจะเสมือนเป็นการสร้างวัฒนธรรมองค์กรของสำนักวิชา
8. การมีส่วนร่วมระหว่างนักศึกษากับมหาวิทยาลัยแม่ฟ้าหลวงที่เชียงราย
  - นักศึกษาจะต้องไปออกตรวจคนไข้ที่โรงพยาบาลมหาวิทยาลัยแม่ฟ้าหลวง เชียงราย ได้ทำงานร่วมกันระหว่างเจ้าหน้าที่ และพยาบาล
  - ได้ออกตรวจคนไข้ในพื้นที่ชนบทและมีส่วนช่วยรักษาโรคผิวหนังของประชาชนในท้องถิ่น อุดรกันดาร
  - ได้ทำงานร่วมกันกับ อสม. ในท้องถิ่น ได้มีโอกาสในการเผยแพร่ความรู้ไปสู่คนในชุมชนท้องถิ่นให้มีความรู้ ความสามารถมากยิ่งขึ้น
9. สิ่งที่ยากให้มหาวิทยาลัยพัฒนาหรือปรับปรุง

ปัจจุบันได้รับการสนับสนุนจากสำนักวิชาและมหาวิทยาลัยที่ได้อยู่แล้ว เช่น การอบรมให้ความรู้ในการจัดทำวิทยานิพนธ์ การสืบค้นข้อมูลจากระบบฐานข้อมูล
10. การทำงานหรือดำเนินกิจกรรมของนักศึกษาของนักศึกษาเป็นอย่างไร
  - ปัจจุบันยังไม่มีองค์การนักศึกษาของสำนักวิชา แต่จะดำเนินการแบบหารือและติดต่อประสานกันระหว่างนักศึกษาด้วยกันเอง เพื่อจัดกิจกรรม
  - นักศึกษายังไม่ค่อยมีโอกาสในการเข้าร่วมกิจกรรมที่มหาวิทยาลัยแม่ฟ้าหลวงที่เชียงรายมากนัก

ส่วนที่ 5  
ประมวลภาพ  
การประเมินคุณภาพการศึกษาภายใน  
สำนักวิชาเวชศาสตร์ชะลอวัยและฟื้นฟูสุขภาพ ประจำปีการศึกษา 2556

\*\*\*\*\*



# ภาคผนวก

คำสั่งแต่งตั้งคณะกรรมการติดตามตรวจสอบคุณภาพการศึกษา

ระดับสำนักวิชา มหาวิทยาลัยแม่ฟ้าหลวง



คำสั่งแต่งตั้งคณะกรรมการติดตามตรวจสอบคุณภาพการศึกษา ระดับสำนักวิชา  
มหาวิทยาลัยแม่ฟ้าหลวง  
ประจำปีการศึกษา ๒๕๕๖

\*\*\*\*\*

สืบเนื่องจากกฎกระทรวงว่าด้วยระบบ หลักเกณฑ์ และวิธีการประกันคุณภาพการศึกษา พ.ศ.๒๕๕๓ ข้อ ๓๖ ให้นำหน่วยงานต้นสังกัดของสถานศึกษาระดับอุดมศึกษาจัดให้มีการติดตามตรวจสอบคุณภาพการศึกษานั้นอย่างน้อยหนึ่งครั้งในทุกสามปีและแจ้งผลให้สถานศึกษาระดับอุดมศึกษาทราบรวมทั้งเปิดเผยผลการติดตามตรวจสอบคุณภาพการศึกษาต่อสาธารณชน และประกาศคณะกรรมการประกันคุณภาพภายในระดับอุดมศึกษา เรื่อง แนวปฏิบัติการติดตามตรวจสอบคุณภาพการศึกษา

มหาวิทยาลัยแม่ฟ้าหลวงจึงเห็นสมควรแต่งตั้งคณะกรรมการติดตามตรวจสอบคุณภาพการศึกษาระดับสำนักวิชา จำนวน ๔ สำนักวิชา โดยมีองค์ประกอบและอำนาจหน้าที่ดังต่อไปนี้

๑. สำนักวิชาการจัดการ

- |   |                  |
|---|------------------|
| ๑. รองศาสตราจารย์ ดร.พนารัตน์ ปานมณี                          | ประธาน           |
| ๒. ผู้ช่วยศาสตราจารย์เสาวณี ไกรักษ์                           | กรรมการ          |
| ๓. รองศาสตราจารย์ ดร.สุทินันท์ พรหมสุวรรณ                     | กรรมการ          |
| ๔. นายชัยพงศ์ แก้วกล้า  | เลขานุการ        |
| ๕. เจ้าหน้าที่บริหาร ส่วนประกันคุณภาพการศึกษาและพัฒนาหลักสูตร | ผู้ช่วยเลขานุการ |

๒. สำนักวิชาวิทยาศาสตร์สุขภาพ

- |   |                  |
|---|------------------|
| ๑. รองศาสตราจารย์อุษณีย์ คำประกอบ                             | ประธาน           |
| ๒. ผู้ช่วยศาสตราจารย์ ดร.สุนทราวดี เขียรพิเชฐ                 | กรรมการ          |
| ๓. ผู้ช่วยศาสตราจารย์ ดร.เพ็ญพิศุทธิ์ ใจสนิท                  | กรรมการ          |
| ๔. นายชัยพงศ์ แก้วกล้า  | เลขานุการ        |
| ๕. เจ้าหน้าที่บริหาร ส่วนประกันคุณภาพการศึกษาและพัฒนาหลักสูตร | ผู้ช่วยเลขานุการ |

## ๓. สำนักวิชาเทคโนโลยีสารสนเทศ

- |   |                  |
|---|------------------|
| ๑. รองศาสตราจารย์ ดร.เอกชัย แสงอินทร์                         | ประธาน           |
| ๒. รองศาสตราจารย์ประทีป จันทรคง                               | กรรมการ          |
| ๓. รองศาสตราจารย์ ดร.วีระศักดิ์ คุรุธัช                       | กรรมการ          |
| ๔. นายชัยพงศ์ แก้วกล้า  | เลขานุการ        |
| ๕. เจ้าหน้าที่บริหาร ส่วนประกันคุณภาพการศึกษาและพัฒนาหลักสูตร | ผู้ช่วยเลขานุการ |

## ๔. สำนักวิชาเวชศาสตร์ชะลอวัยและฟื้นฟูสุขภาพ

- |   |                  |
|---|------------------|
| ๑. ศาสตราจารย์ ดร.วิภาดา คุณาวิกติกุล                         | ประธาน           |
| ๒. รองศาสตราจารย์รัตนา อัดตปัญญา                              | กรรมการ          |
| ๓. ผู้ช่วยศาสตราจารย์ ดร.ประนอม รอดคำดี                       | กรรมการ          |
| ๔. นายชัยพงศ์ แก้วกล้า  | เลขานุการ        |
| ๕. เจ้าหน้าที่บริหาร ส่วนประกันคุณภาพการศึกษาและพัฒนาหลักสูตร | ผู้ช่วยเลขานุการ |

## อำนาจหน้าที่

๑. ประเมินคุณภาพการศึกษาภายใน ระดับสำนักวิชา ตามคู่มือการประกันคุณภาพการศึกษาภายในสถานศึกษาระดับอุดมศึกษา และวิเคราะห์เพิ่มเติมในบางตัวบ่งชี้ตามที่กำหนดท้ายคำสั่งนี้
๒. ติดตามตรวจสอบความก้าวหน้าของการปฏิบัติตามแผนการพัฒนาคุณภาพการศึกษาของสำนักวิชา
๓. ให้ข้อเสนอแนะต่อสำนักวิชา และสำนักงานคณะกรรมการการอุดมศึกษาเพื่อเร่งรัดการพัฒนาคุณภาพของสถาบันอุดมศึกษาให้สอดคล้องกับมาตรฐานการศึกษาของชาติ
๔. จัดทำรายงานการประเมินคุณภาพตามระบบ CHE QA Online เสนอต่อสถาบันอุดมศึกษา และสำนักงานคณะกรรมการการอุดมศึกษา

สั่ง ณ วันที่ ๘ เดือน กรกฎาคม พ.ศ. ๒๕๕๗



(รองศาสตราจารย์ ดร.วันชัย ศิริชนะ)  
อธิการบดีมหาวิทยาลัยแม่ฟ้าหลวง