



รายงานผล

การประเมินคุณภาพการศึกษาภายใน
มหาวิทยาลัยแม่ฟ้าหลวง ประจำปีการศึกษา 2560



คำนำ

มหาวิทยาลัยแม่ฟ้าหลวงตระหนักถึงความสำคัญของการดำเนินงานตามระบบและกลไกการประกันคุณภาพการศึกษาภายใน โดยได้กำหนดให้มีการประเมินคุณภาพภายในทุกปีการศึกษา สำหรับการประเมินคุณภาพการศึกษาภายใน ประจำปีการศึกษา 2560 มหาวิทยาลัยได้ประเมินตนเองโดยใช้ตัวบ่งชี้และเกณฑ์การประเมินของสำนักงานคณะกรรมการการอุดมศึกษา (สกอ.) โดยมหาวิทยาลัยได้มอบหมายและถ่ายทอดตัวบ่งชี้ให้สอดคล้องตามภารกิจของหน่วยงาน เพื่อให้ผลการประเมินคุณภาพการศึกษาภายในสะท้อนผลการดำเนินงานอย่างมีประสิทธิภาพมากที่สุด

ในการดำเนินการประเมินคุณภาพภายใน ประจำปีการศึกษา 2560 มหาวิทยาลัยได้ดำเนินการประเมินคุณภาพภายใน ระดับหลักสูตร ในระหว่างวันที่ 2 กรกฎาคม ถึง 29 สิงหาคม 2561 ระดับสำนักวิชาในระหว่างวันที่ 22 สิงหาคม ถึง 18 ตุลาคม 2561 ระดับหน่วยงานสนับสนุน ในระหว่างวันที่ 31 ตุลาคม ถึง 2 พฤศจิกายน 2561 และระดับสถาบันในระหว่างวันที่ 25-26 พฤศจิกายน 2561 ทั้งนี้การประเมินคุณภาพภายในตั้งแต่ระดับสำนักวิชา มีการแต่งตั้งผู้ทรงคุณวุฒิจากภายนอกมหาวิทยาลัยเป็นประธานกรรมการและการประเมินระดับสถาบันได้แต่งตั้งผู้ทรงคุณวุฒิเป็นประธานและกรรมการซึ่งประกอบด้วย รองศาสตราจารย์อูษณีย์ คำประกอบ เป็นประธาน รองศาสตราจารย์ ดร. สมสรณฤกษ์ วงษ์อยู่น้อย ผู้ช่วยศาสตราจารย์ ดร. จงรักษ์ หงษ์งาม ผู้ช่วยศาสตราจารย์ ดร.พันธ์สิริ สุทธิลักษณ์ อาจารย์อวิกา ผลไม้ เป็นกรรมการ และหัวหน้าส่วนประกันคุณภาพการศึกษาและพัฒนาหลักสูตร เป็นเลขานุการ ซึ่งเป็นไปตามหลักเกณฑ์การแต่งตั้งกรรมการประเมินคุณภาพการศึกษาภายในที่สำนักงานคณะกรรมการการอุดมศึกษากำหนด

ส่วนประกันคุณภาพการศึกษาและพัฒนาหลักสูตร หวังเป็นอย่างยิ่งว่า รายงานผลการประเมินคุณภาพภายใน ประจำปีการศึกษา 2560 ฉบับนี้ จะสะท้อนถึงผลการดำเนินงานเพื่อนำไปสู่การพัฒนาคุณภาพได้อย่างมีประสิทธิภาพและก่อให้เกิดการพัฒนามหาวิทยาลัยแม่ฟ้าหลวง อย่างมีประสิทธิภาพต่อไป

ส่วนประกันคุณภาพการศึกษาและพัฒนาหลักสูตร

มหาวิทยาลัยแม่ฟ้าหลวง

สารบัญ

	หน้า
คำนำ	ก
สารบัญ	ค
1. บทสรุปสำหรับผู้บริหาร	
1.1 ข้อมูลทั่วไป	1
1.2 ผลการประเมินคุณภาพภายใน	1
2. บทนำ	
2.1 ข้อมูลพื้นฐานของสถาบัน	5
2.2 ผลการพัฒนาคุณภาพจากการประเมินรอบที่ผ่านมา	9
3. วิธีการประเมินคุณภาพภายนอก	
3.1 เกณฑ์การประเมินผล	14
3.2 กระบวนการตรวจเยี่ยมและการประเมินคุณภาพภายใน ระดับสถาบัน	14
4. ผลการประเมินคุณภาพภายนอก	
องค์ประกอบที่ 1 การผลิตบัณฑิต	17
องค์ประกอบที่ 2 การวิจัย	22
องค์ประกอบที่ 3 การบริการวิชาการ	26
องค์ประกอบที่ 4 การทำนุบำรุงศิลปะและวัฒนธรรม	27
องค์ประกอบที่ 5 การบริหารจัดการ	28
5. ภาคผนวก	
5.1 ตารางผลประเมินคุณภาพภายใน ระดับสำนักวิชา	31
กำหนดการ การประเมินคุณภาพการศึกษาภายใน ระดับมหาวิทยาลัย	36
ประมวลภาพ การตรวจประเมินคุณภาพการศึกษาภายใน ประจำปีการศึกษา 2559	38

บทสรุปผู้บริหาร

1.1 ข้อมูลทั่วไป

มหาวิทยาลัยแม่ฟ้าหลวงจัดตั้งขึ้นที่จังหวัดเชียงราย เพื่อเป็นอนุสรณ์สถานแห่งการสืบสานพระราชปณิธานของสมเด็จพระศรีนครินทราบรมราชชนนี ในการพัฒนาคุณภาพชีวิตของประชากรภาคเหนือของประเทศไทย มหาวิทยาลัยแม่ฟ้าหลวง จัดตั้งขึ้นตามพระราชบัญญัติมหาวิทยาลัยแม่ฟ้าหลวง พ.ศ.2541 โดยมีผลบังคับใช้ตั้งแต่วันที่ 26 กันยายน 2541 และในปี พ.ศ. 2542 ได้เปิดรับนักศึกษารุ่นแรก 2 สาขาวิชา คือ สาขาวิชาเทคโนโลยีสารสนเทศและสาขาวิชาเทคโนโลยีการอาหาร โดยมีนักศึกษารุ่นแรกจำนวน 62 คน

ปีการศึกษา 2560 มหาวิทยาลัยเปิดสอน 14 สำนักวิชา 72 หลักสูตร ได้แก่ หลักสูตรระดับประกาศนียบัตร 1 หลักสูตร หลักสูตรระดับปริญญาตรี 38 หลักสูตร ระดับปริญญาโท 19 หลักสูตร และระดับปริญญาเอก 14 หลักสูตร มีบุคลากรรวมทั้งสิ้น 1,437.50 คน ประกอบด้วยบุคลากรสายบริหารวิชาการ 30 คน สายวิชาการ 608.50 คน สายปฏิบัติการและวิชาชีพ 799 คน มีนักศึกษาทั้งหมด จำนวน 14,796 คน จำแนกเป็นนักศึกษาระดับปริญญาตรี จำนวน 14,096 คน ระดับปริญญาโท จำนวน 556 คน และนักศึกษา ระดับปริญญาเอก 144 คน

1.2 ผลการประเมินคุณภาพภายใน

1.2.1 ตารางผลการประเมินคุณภาพภายใน ระดับสถาบัน

ตัวบ่งชี้	คะแนนประเมิน	ระดับคุณภาพ
องค์ประกอบที่ 1 การผลิตบัณฑิต		
1.1 ผลการบริหารจัดการหลักสูตรโดยรวม	3.07	ดี
1.2 อาจารย์ประจำหลักสูตรที่มีคุณวุฒิปริญญาเอก	5.00	ดีมาก
1.3 อาจารย์ประจำหลักสูตรที่ดำรงตำแหน่งทางวิชาการ	1.47	ต้องปรับปรุงเร่งด่วน
1.4 การบริการนักศึกษาระดับปริญญาตรี	5.00	ดีมาก
1.5 กิจกรรมนักศึกษาระดับปริญญาตรี	5.00	ดีมาก
สรุปผลการประเมินรายองค์ประกอบ	3.91	ดี
องค์ประกอบที่ 2 การวิจัย		
2.1 ระบบและกลไกการบริหารและพัฒนางานวิจัยหรืองานสร้างสรรค์	5.00	ดีมาก
2.2 เงินสนับสนุนงานวิจัยและงานสร้างสรรค์	4.28	ดี

ตัวบ่งชี้	คะแนนประเมิน	ระดับคุณภาพ
2.3 ผลงานวิชาการของอาจารย์ประจำและนักวิจัย	4.16	ดี
สรุปผลการประเมินรายองค์ประกอบ	4.48	ดี
องค์ประกอบที่ 3 การบริการวิชาการ		
3.1 การบริการวิชาการแก่สังคม	5.00	ดีมาก
สรุปผลการประเมินรายองค์ประกอบ	5.00	ดีมาก
องค์ประกอบที่ 4 การทำนุบำรุงศิลปะและวัฒนธรรม		
4.1 ระบบและกลไกการทำนุบำรุงศิลปะและวัฒนธรรม	5.00	ดีมาก
สรุปผลการประเมินรายองค์ประกอบ	5.00	ดีมาก
องค์ประกอบที่ 5 การบริหารจัดการ		
5.1 การบริหารของคณะเพื่อการกำกับติดตามผลลัพธ์ตามพันธกิจกลุ่มและเอกลักษณ์ของสถาบัน	4.00	ดี
5.2 ผลการบริหารงานของสำนักวิชา	3.80	ดี
5.3 ระบบกำกับประกันคุณภาพหลักสูตรและสำนักวิชา	5.00	ดีมาก
สรุปผลการประเมินรายองค์ประกอบ	4.27	ดี
รวมระดับมหาวิทยาลัย	4.29	ดี

1.2.2 ตาราง : ผลการประเมินคุณภาพตามองค์ประกอบ

องค์ประกอบคุณภาพ	คะแนนการประเมินเฉลี่ย				ระดับคุณภาพ
	ปัจจัยนำเข้า	กระบวนการ	ผลลัพธ์	รวม	
องค์ประกอบที่ 1 การผลิตบัณฑิต	3.23	5.00	3.07	3.91	ระดับดี
องค์ประกอบที่ 2 การวิจัย	4.28	5.00	4.16	4.48	ระดับดี
องค์ประกอบที่ 3 การบริการวิชาการ	-	5.00	-	5.00	ระดับดีมาก
องค์ประกอบที่ 4 การทำนุบำรุงศิลปะและวัฒนธรรม	-	5.00	-	5.00	ระดับดีมาก
องค์ประกอบที่ 5 การบริหารจัดการ	-	4.50	3.80	4.27	ระดับดี
เฉลี่ยรวมทุกตัวบ่งชี้ของทุกองค์ประกอบ	3.58	4.86	3.68	4.29	ระดับดี
ผลการประเมิน	ระดับดี	ระดับดีมาก	ระดับดี		

1.2.3 ตารางผลการประเมินคุณภาพภายใน ระดับสำนักวิชา

สำนักวิชา	ผลการประเมินรวมทุกตัวบ่งชี้	
	คะแนนเฉลี่ย	ระดับคุณภาพ
1. สำนักวิชาศิลปศาสตร์	3.02	พอใช้
2. สำนักวิชาการจัดการ	3.65	ดี
3. สำนักวิชาวิทยาศาสตร์	4.41	ดี
4. สำนักวิชาเทคโนโลยีสารสนเทศ	3.34	พอใช้
5. สำนักวิชาอุตสาหกรรมและการเกษตร	4.55	ดีมาก
6. สำนักวิชานิติศาสตร์	4.41	ดี
7. สำนักวิชาวิทยาศาสตร์สุขภาพ	4.33	ดี
8. สำนักวิชาวิทยาศาสตร์เครื่องสำอาง	4.47	ดี
9. สำนักวิชาพยาบาลศาสตร์	4.63	ดีมาก
10. สำนักวิชาเวชศาสตร์ชะลอวัยและฟื้นฟูสุขภาพ	4.08	ดี
11. สำนักวิชาแพทยศาสตร์	4.10	ดี
12. สำนักวิชาทันตแพทยศาสตร์	2.17	ต้องปรับปรุง
13. สำนักวิชาเงินวิทยา	2.53	พอใช้
14. สำนักวิชานวัตกรรมสังคม	3.58	ดี

2. บทนำ

2.1 ข้อมูลพื้นฐานของสถาบัน

มหาวิทยาลัยแม่ฟ้าหลวงจัดตั้งขึ้นที่จังหวัดเชียงราย เพื่อเป็นอนุสรณ์สถานแห่งการสืบสาน พระราชปณิธานของสมเด็จพระศรีนครินทราบรมราชชนนี ในการพัฒนาคุณภาพชีวิตของประชากรภาคเหนือของประเทศไทย สืบเนื่องจากวันที่ 18 กรกฎาคม พ.ศ. 2538 สมเด็จพระศรีนครินทราบรมราชชนนีสวรรคต คณะกรรมการรณรงค์จัดตั้งมหาวิทยาลัยร่วมกับทางราชการจังหวัดเชียงรายได้จัดทำโครงการเสนอรัฐบาลให้จัดตั้งมหาวิทยาลัยขึ้นที่จังหวัดเชียงราย วันที่ 19 กันยายน 2541 พระบาทสมเด็จพระเจ้าอยู่หัวฯ ทรงลงพระปรมาภิไธยในพระราชบัญญัติมหาวิทยาลัยแม่ฟ้าหลวง วันที่ 25 กันยายน 2541 พระราชบัญญัติมหาวิทยาลัยแม่ฟ้าหลวงได้รับการประกาศลงในราชกิจจานุเบกษา เล่มที่ 115 ตอนที่ 65 ก ให้มีผลบังคับใช้ตั้งแต่วันที่ 26 กันยายน 2541 เป็นต้นไป และในวันที่ 1 กุมภาพันธ์ พ.ศ. 2542 ได้เปิดรับนักศึกษา รุ่นแรก 2 สาขาวิชา คือ สาขาวิชาเทคโนโลยีสารสนเทศและสาขาวิชาเทคโนโลยีการอาหาร โดยมีนักศึกษารุ่นแรกจำนวน 62 คน จนกระทั่ง ปีการศึกษา 2560 มหาวิทยาลัยมีหลักสูตรที่เปิดสอนทั้งสิ้น 72 หลักสูตร มีนักศึกษาทั้งหมดประมาณ 14,796 คน

ตราสัญลักษณ์



ความหมาย

- มหาวิทยาลัยได้อัญเชิญพระนามาภิไธยย่อของสมเด็จพระศรีนครินทราบรมราชชนนี มาประดับไว้ในตราสัญลักษณ์เพื่อความเป็นสิริมงคลและเป็นเครื่องหมายแห่งความจงรักภักดีของประชาชน บุคลากร และนักศึกษาของมหาวิทยาลัยทั้งหมด
- สมเด็จพระศรีนครินทราบรมราชชนนี ทรงเป็นพระราชชนนีของพระมหากษัตริย์รัชกาลที่ 8 และรัชกาลที่ 9 แห่งกรุงรัตนโกสินทร์ จึงได้บรรจุเลข 8 และ 9 ไว้ในตราสัญลักษณ์ และได้อัญเชิญฉัตรมาประกอบเพื่อให้สมพระเกียรติ
- ดอกไม้ใบไม้ หมายถึง ความมุ่งมั่นของมหาวิทยาลัยที่จะพัฒนาและส่งเสริมสิ่งแวดล้อมและพัฒนาคุณภาพชีวิตของปวงชนอย่างต่อเนื่อง

สีประจำมหาวิทยาลัย



สีประจำมหาวิทยาลัย คือ สีแดง และสีทอง

สีแดง : แสดงถึงองค์สมเด็จพระศรีนครินทราบรมราชชนนี

สีทอง : แสดงถึงความรุ่งเรืองของมหาวิทยาลัยอย่างไม่มีขอบเขต

ดอกไม้ประจำมหาวิทยาลัย



ดอกไม้ประจำมหาวิทยาลัย คือ ดอกหอมนวล (ลำดวน)



ลายตุ่งประจำมหาวิทยาลัย

มหาวิทยาลัยแม่ฟ้าหลวง ได้นำแถบประดับของตุ่งอันเป็นเครื่องหมายแห่งชัยชนะและความเป็นสิริมงคลอันสูงยิ่งมาประดับไว้ที่แถบครุยวิทยฐานะของมหาวิทยาลัย ในแถบตุ่งประกอบด้วยลายที่เป็นสิริมงคล คือลายปราสาทลายหนู ลายพญานาค และลายเสื่อ

ปณิธาน วิสัยทัศน์ วัตถุประสงค์ ภารกิจมหาวิทยาลัย

ปณิธาน

“สร้างคน สร้างความรู้ สร้างคุณภาพ สร้างคุณธรรม และอนุรักษ์ธรรมชาติ”

มหาวิทยาลัยแม่ฟ้าหลวงยึดมั่นสืบสานพระราชปณิธานของสมเด็จพระศรีนครินทราบรมราชชนนี ในการปลูกป่า สร้างคน โดยมุ่ง สร้างคน สร้างความรู้ สร้างคุณภาพ สร้างคุณธรรม และอนุรักษ์ธรรมชาติ โดยมุ่งหวังให้มหาวิทยาลัยแห่งนี้เป็นที่พึ่งทางปัญญาของสังคม สามารถผลิตบัณฑิตที่มีคุณภาพ เพื่อเป็นกำลังสำคัญในการพัฒนาประเทศได้อย่างยั่งยืน

วิสัยทัศน์

สถาบันอุดมศึกษาชั้นนำแห่งอนุภูมิภาคลุ่มแม่น้ำโขง
Leading University of the Greater Mekong Subregion

มหาวิทยาลัยแม่ฟ้าหลวงมุ่งหวังที่จะก้าวไปสู่มหาวิทยาลัยที่สามารถเป็นที่พึ่งของภูมิภาคทั้งในระดับประเทศและต่างประเทศ ด้วยความเป็นมหาวิทยาลัยที่ตั้งอยู่ในเขตภาคเหนือที่มีอาณาเขตติดต่อกับประเทศเพื่อนบ้าน โดยเฉพาะกลุ่มประเทศอนุภูมิภาคลุ่มแม่น้ำโขง (Greater Mekong Subregion : GMS) ซึ่งประกอบไปด้วย ไทย กัมพูชา จีน ลาว เมียนมา และเวียดนาม ซึ่งครอบคลุมกลุ่มประเทศ CLMV (กัมพูชา ลาว เมียนมา และเวียดนาม) มหาวิทยาลัยจึงมีเป้าหมายระยะยาวในการสร้างความสามารถในการแข่งขันของประเทศให้กับประชาชนและชุมชนต่างๆ ในเขตภาคเหนือตอนบน รวมทั้งเป็นที่พึ่งทางปัญญาตลอดจนความร่วมมือในการพัฒนาประเทศเพื่อนบ้าน CLMV และ GMS

วัตถุประสงค์ของมหาวิทยาลัย

มหาวิทยาลัยแม่ฟ้าหลวงได้รับการสถาปนาขึ้น โดยมีวัตถุประสงค์ดังนี้

- 1) เพื่อสืบสานพระราชปณิธานของสมเด็จพระศรีนครินทราบรมราชชนนี ในการพัฒนาคุณภาพชีวิต และสิ่งแวดล้อม อย่างยั่งยืน
- 2) เพื่อผลิตและพัฒนาทรัพยากรมนุษย์ที่มีคุณภาพเป็นแหล่งค้นคว้าวิจัยและพัฒนาองค์ความรู้ใหม่
- 3) เพื่อตอบสนองความต้องการการศึกษาระดับสูงของประชาชนในภาคเหนือตอนบน
- 4) เพื่อเป็นศูนย์กลางการศึกษาระดับอุดมศึกษาของประเทศในอนุภูมิภาคุ่มแม่น้ำโขง
- 5) เพื่อเป็นมหาวิทยาลัยชั้นนำที่มุ่งเน้นความเป็นเลิศทางวิชาการ

พันธกิจ

- 1) จัดการเรียนการสอนที่มีคุณภาพและมาตรฐานเป็นที่ยอมรับในระดับสากล
- 2) ส่งเสริมและสนับสนุนการวิจัยเพื่อพัฒนานวัตกรรมที่สร้างมูลค่าทางเศรษฐกิจและสังคม
- 3) ส่งเสริมและสนับสนุนการถ่ายทอดองค์ความรู้และเทคโนโลยีจากมหาวิทยาลัยสู่สังคม
- 4) ส่งเสริมและสนับสนุนให้มหาวิทยาลัยมีบรรยากาศความเป็นสากล
- 5) ส่งเสริมและสนับสนุนการดำเนินงานด้านศิลปวัฒนธรรม ตลอดจนการอนุรักษ์พลังงานและสิ่งแวดล้อม

อัตลักษณ์ มหาวิทยาลัยแม่ฟ้าหลวง “บัณฑิตที่มีคุณภาพ”

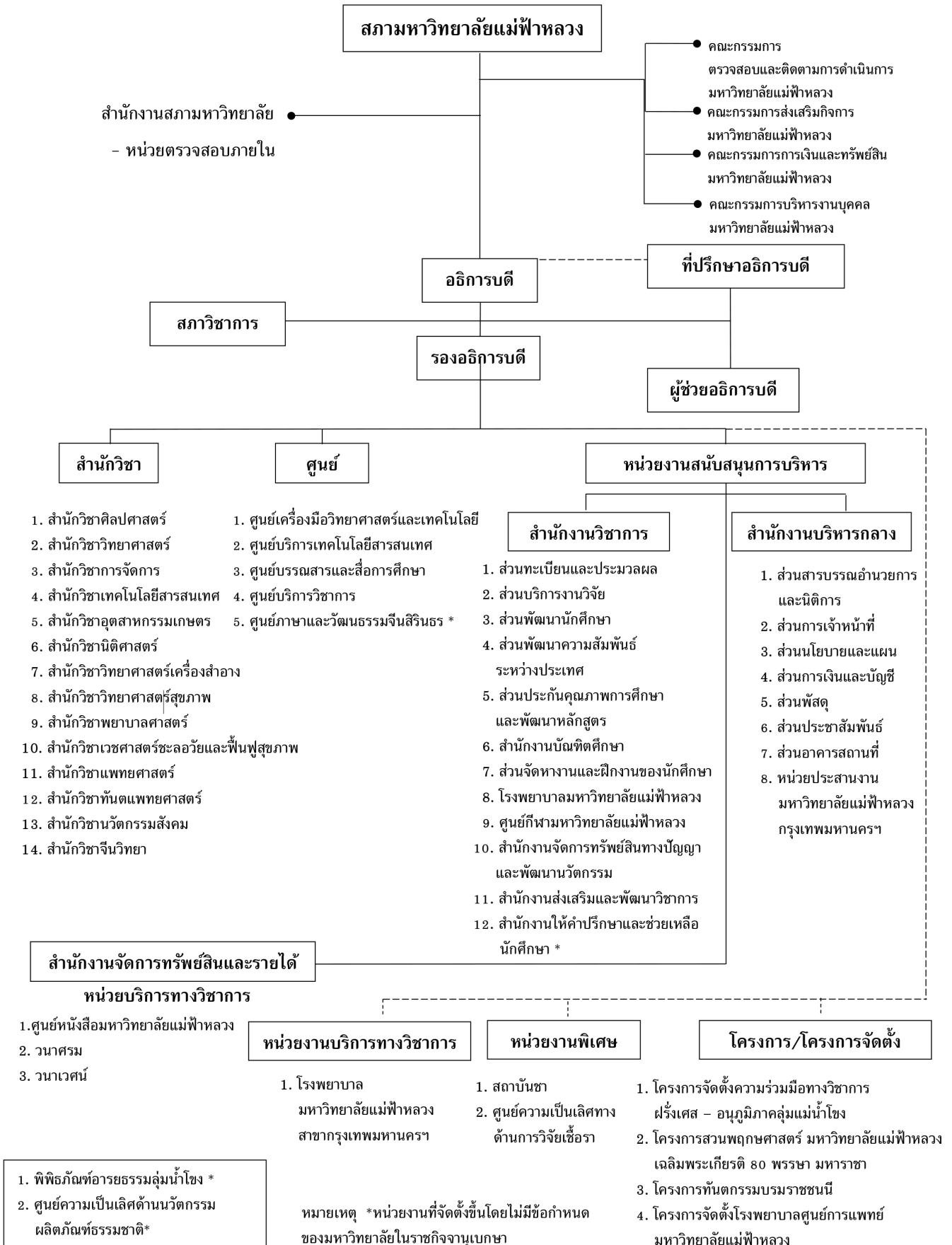
เอกลักษณ์ มหาวิทยาลัยแม่ฟ้าหลวง “ที่พึ่งทางปัญญาของสังคม”

การบริหารมหาวิทยาลัยและโครงสร้างการบริหาร

มหาวิทยาลัยแม่ฟ้าหลวงเป็นมหาวิทยาลัยในกำกับของรัฐ สังกัดกระทรวงศึกษาธิการ มีสภามหาวิทยาลัยเป็นองค์กรสูงสุด ทำหน้าที่กำกับดูแลการบริหารงานของมหาวิทยาลัย และกำหนดนโยบายการดำเนินการต่างๆ กรรมการอีก 4 ชุด คือ คณะกรรมการส่งเสริมกิจการมหาวิทยาลัย คณะกรรมการบริหารงานบุคคล คณะกรรมการการเงินและทรัพย์สิน และคณะกรรมการติดตามและตรวจสอบผลการดำเนินงานมหาวิทยาลัย ทำหน้าที่ให้คำแนะนำปรึกษาแก่สภามหาวิทยาลัย ในการสนับสนุนการดำเนินกิจการของมหาวิทยาลัย กลั่นกรองงานต่างๆ ที่เกี่ยวข้องกับการบริหารงานบุคคล งานการเงินและทรัพย์สิน และการติดตามตรวจสอบภายในก่อนที่จะเสนอสภามหาวิทยาลัยพิจารณา

ในด้านบริการการศึกษามหาวิทยาลัยมีสภาวิชาการทำหน้าที่กำกับดูแลงานด้านวิชาการ การเรียนการสอน มาตรฐานและคุณภาพการศึกษา รวมทั้งการกำหนดทิศทางและนโยบายด้านวิชาการ และวิจัยของมหาวิทยาลัย การจัดการเรียนการสอนมีหน่วยงานระดับสำนักวิชาเป็นหน่วยงานรับผิดชอบ โดยในระบบการแบ่งส่วนงาน

ของมหาวิทยาลัยไม่ได้แบ่งเป็นภาควิชา แต่จะดำเนินการในรูปของหลักสูตร/สาขาวิชา นอกจากนี้ ยังมีหน่วยงานสนับสนุนการจัดการศึกษา ได้แก่ ศูนย์ทำหน้าที่สนับสนุนการดำเนินงานของสำนักวิชา และ กลุ่มสำนักงานบริหารกลาง สำนักงานวิชาการ และสำนักงานจัดการทรัพย์สินและรายได้มีหน้าที่สนับสนุนด้านการบริหารจัดการต่างๆ นอกจากนี้ยังมีโครงการและกิจกรรมพิเศษ ซึ่งมีภารกิจเฉพาะ โดยมีโครงสร้าง การบริหาร ดังนี้



2.2 ผลการพัฒนาคุณภาพจากการประเมินรอบที่ผ่านมา

แผนพัฒนาคุณภาพ (Quality Improvement Plan) มหาวิทยาลัยแม่ฟ้าหลวง จากผลการประเมินคุณภาพภายในมหาวิทยาลัยแม่ฟ้าหลวง ปีการศึกษา 2559

องค์ประกอบ	ข้อเสนอแนะจากผลการประเมิน	กิจกรรม/แนวทางการพัฒนา	ระยะเวลาที่ดำเนินการ	ผู้รับผิดชอบดำเนินการ	ผลสำเร็จของการดำเนินงาน
1. การผลิตบัณฑิต	1. การประเมินความสำเร็จตามวัตถุประสงค์ของกิจกรรมพัฒนานักศึกษา มหาวิทยาลัยควรกำหนดแนวทางการประเมินผลให้สอดคล้องตามวัตถุประสงค์ของแต่ละโครงการ โดยกำหนด รูปแบบ/วิธีการประเมิน และ KPIs ที่หลากหลาย เพื่อสะท้อนถึงความสำเร็จของวัตถุประสงค์ในแต่ละกิจกรรมได้อย่างชัดเจน	1. สำนักวิชา ส่วนนโยบายและแผน ส่วนพัฒนานักศึกษา และส่วนประกันคุณภาพ การศึกษาและพัฒนาศักยภาพ การศึกษาร่วมกัน เพื่อพิจารณาและพัฒนาหลักสูตร ประชุมร่วมกัน เพื่อพิจารณาและพัฒนาศักยภาพ การจัดการศึกษา/กิจกรรม เพื่อให้สามารถประเมินผลโครงการ/กิจกรรมได้อย่างเป็นรูปธรรม	ประจำปีการศึกษา 2560	1. สำนักวิชา 2. ส่วนนโยบายและแผน 3. ส่วนพัฒนานักศึกษา 4. ส่วนประกันคุณภาพ การศึกษาและพัฒนาหลักสูตร (ประสานงาน)	ได้มีการประชุมหารือร่วมกันระหว่างหน่วยงานที่รับผิดชอบ เพื่อดำเนินงานตามข้อเสนอแนะ โดยส่วนพัฒนานักศึกษาได้ปรับปรุงการประเมินผลความสำเร็จในระดับกิจกรรม/โครงการ โดยพิจารณาการกำหนดตัวชี้วัดผลสำเร็จให้ตรงกับวัตถุประสงค์ของแต่ละกิจกรรม ซึ่งมีความหลากหลายวัตถุประสงค์ และมีการประเมินที่เป็นรูปธรรมที่มีความเชื่อมโยงตั้งแต่ระดับการดำเนินกิจกรรมไปจนถึงระดับการกำหนดนโยบายให้เห็นชัดเจนเป็นรูปธรรมแล้ว
	2. สำนักวิชาและส่วนพัฒนานักศึกษาทบทวนรูปแบบการเสนอโครงการ/กิจกรรมด้านพัฒนานักศึกษา และจัดการประชุมชี้แจงเพื่อสร้างความเข้าใจให้แก่แก่นักศึกษา สภานักศึกษา และผู้รับผิดชอบในส่วนที่เกี่ยวข้องเพื่อรับทราบถึงกระบวนการที่ปฏิบัติตามกิจกรรมพัฒนานักศึกษาของมหาวิทยาลัย เพื่อให้การจัดทำโครงการ/กิจกรรม และการประเมินผลความสำเร็จเป็นไปอย่างมีประสิทธิภาพและบรรลุวัตถุประสงค์ตามที่ตั้งไว้			1. สำนักวิชา 2. ส่วนพัฒนานักศึกษา (ประสานงาน)	ส่วนพัฒนานักศึกษา ได้นำข้อเสนอแนะดังกล่าว รายงานต่อที่ประชุมคณะกรรมการพัฒนา กิจกรรมนักศึกษา ซึ่งประกอบด้วย อาจารย์จากสำนักวิชา องค์กร บริหารองค์กรนักศึกษศึกษา สภานักศึกษา สโมสรสำนักวิชา เพื่อให้รับทราบและกำหนดแนวทางการดำเนินงานข้อเสนอแนะให้

องค์ประกอบ	ข้อเสนอแนะจากผลการประเมิน	กิจกรรม/แนวทางที่พัฒนา	ระยะเวลาที่ดำเนินการ	ผู้รับผิดชอบดำเนินการ	ผลสำเร็จของการดำเนินงาน
1. การผลิตบัณฑิต (ต่อ)	2. พิจารณาแนวทางในการพัฒนาทักษะของนักศึกษาในด้านต่าง ๆ เพิ่มเติม เช่น ทักษะความเป็นผู้นำ ทักษะในการวางแผน ทักษะการใช้ภาษาจีน รวมถึงทักษะชีวิต เพื่อให้บัณฑิตมีความพร้อมที่จะปฏิบัติงานในสาขาวิชาชีพต่าง ๆ ได้อย่างมีประสิทธิภาพ	<p>สำนักวิชาและส่วนพัฒนานักศึกษาพิจารณา ทบทวนกิจกรรมการพัฒนาให้นักศึกษาให้ครอบคลุมประเด็นและเนื้อหาของทักษะการเรียนรู้ในศตวรรษที่ 21 ประกอบด้วย 4 กลุ่มหลัก ดังนี้</p> <p>(1) กลุ่มวิชาหลัก (core subjects)</p> <p>(2) กลุ่มทักษะชีวิตและอาชีพ (life and career skills)</p> <p>(3) กลุ่มทักษะการเรียนรู้ และนวัตกรรม (learning and innovation skills)</p> <p>(4) กลุ่มทักษะสารสนเทศ สื่อและเทคโนโลยี (information media and technology skills)</p> <p>โดยให้ส่วนพัฒนานักศึกษาจัดกิจกรรมการพัฒนานักศึกษาในด้านทักษะความเป็นผู้นำ ทักษะในการวางแผน รวมถึงทักษะการใช้ชีวิต เพื่อเป็นการเสริมทักษะการเรียนรู้ในศตวรรษที่ 21 ร่วมกับสำนักวิชาอีกช่องทางหนึ่ง</p>	ประจำปีการศึกษา 2560	1. สำนักวิชา 2. ส่วนพัฒนานักศึกษา (ประสานงาน)	<p>เป็นไปในทิศทางเดียวกัน และบรรลุหลักการและแนวปฏิบัติไว้ในคู่มือกิจกรรมนักศึกษาเพื่อให้นักศึกษาที่รับผิดชอบกิจกรรมของตนเองไว้ใช้ต่อไป</p> <p>ส่วนพัฒนานักศึกษาได้กำหนดสาระหลักของการจัดกิจกรรมเพื่อพัฒนานักศึกษาตามประเด็นและเนื้อหาของทักษะการเรียนรู้ในศตวรรษที่ 21 ไว้ในแผนการดำเนินงานประจำปี โดยเน้นให้นักศึกษาได้มีส่วนร่วมในการดำเนินงานเพื่อฝึกทักษะในการวางแผน การแก้ไขปัญหา ทักษะการเป็นผู้นำและการทำงานเป็นทีม ซึ่งที่ผ่านมามีความร่วมมือกับสำนักวิชาในการจัดกิจกรรมร่วมกันเพื่อให้ นักศึกษาได้นำองค์ความรู้ทางด้านวิชาการในห้องเรียน และเทคโนโลยี นวัตกรรมต่าง ๆ และความแตกต่างทางวัฒนธรรมในกลุ่มอาเซียนมา นำเสนอผ่านกิจกรรม Asean Fair เป็นต้น นอกจากนี้กิจกรรมดังกล่าวยังได้กำหนดให้นักศึกษารายวิชาในศตวรรษที่ 21 ในแต่ละกลุ่มหลักเข้า สอดแทรกในการจัดกิจกรรม / โครงการ สำหรับนักศึกษาด้วย</p>

องค์ประกอบ	ข้อเสนอแนะจากผลการประเมิน	กิจกรรม/แนวทางที่พัฒนา	ระยะเวลาที่ดำเนินการ	ผู้รับผิดชอบดำเนินการ	ผลสำเร็จของการดำเนินงาน
1. การผลิตบัณฑิต (ต่อ)	3. พิจารณาบทพจนานุกรมของทางสื่อสาร เพื่อนำเสนอข้อมูลและคำขวัญที่เป็นประโยชน์ต่อศิษย์เก่าให้มีความหลากหลายมากขึ้น	1. เพิ่มช่องทางการแจ้งข้อมูลและข่าวสารของมหาวิทยาลัยให้กับศิษย์เก่าให้มากยิ่งขึ้น เช่นผ่านทางเว็บไซต์ของสำนักวิชา เว็บไซต์ของสมาคมบัณฑิตศึกษาเก่า และช่องทางผ่านสื่อออนไลน์ต่าง ๆ เป็นต้น 2. ประชาสัมพันธ์การจัดประชุมสัมมนาหรือการบรรยายพิเศษต่าง ๆ เพื่อให้ศิษย์เก่าได้มีโอกาสเข้าร่วมกิจกรรมต่าง ๆ ที่จัดโดยมหาวิทยาลัยสำนักวิชา และสำนักงานจัดการทรัพย์สินทางปัญญาและพัฒนานวัตกรรม (MFii)	ประจำปีการศึกษา 2560	1. สำนักวิชา 2. สมาคมนักศึกษาเก่าฯ 3. สำนักงานจัดการทรัพย์สินทางปัญญาและพัฒนานวัตกรรม (MFii) 5. ส่วนพัฒนานักศึกษา (ประสานงาน)	ได้เพิ่มช่องทางการติดต่อสื่อสารระหว่างมหาวิทยาลัยกับนักศึกษาเก่า โดยการจัดกิจกรรมร่วมกับสมาคมบัณฑิตศึกษาเก่าฯ และเผยแพร่ประชาสัมพันธ์ข่าวสารกิจกรรมต่าง ๆ ให้กับนักศึกษาเก่าได้รับทราบและเข้าร่วมกิจกรรมต่างๆตามความสนใจ ผ่านช่องทางเครือข่ายสื่อออนไลน์ประกอบด้วยเว็บไซต์หน่วยงาน เฟสบุ๊ค บัญชีมหาวิทยาลัยแม่ฟ้าหลวง ลำดับที่ 16 เฟสบุ๊ค ส่วนพัฒนานักศึกษา เฟสบุ๊คสมาคมนักศึกษาเก่า รวมทั้งวารสารสายใยแดงของออนไลน์ ผ่านช่องทางการประชาสัมพันธ์ดังต่อไปนี้ 1. Line @ : https://line.me/R/ti/p/%40kze8150s 2. Page Facebook MFii : https://www.facebook.com/mfii.mfu/ 3. เว็บไซต์ของสำนักงาน : http://mfii.mfu.ac.th/ 4. ประชาสัมพันธ์ผ่านทางกลุ่มไลน์ของผู้ประกอบการ จำนวน 14 กลุ่มไลน์

องค์ประกอบ	ข้อเสนอแนะจากผลการประเมิน	กิจกรรม/แนวทางที่ได้พัฒนา	ระยะเวลาที่ดำเนินการ	ผู้รับผิดชอบดำเนินการ	ผลสำเร็จของการดำเนินงาน
					<p>5. ประชาสัมพันธ์ผ่านทางกลุ่มไลน์ของนักศึกษา จำนวน 6 กลุ่มไลน์</p> <p>6. การเข้าร่วมงานออกบูธและงานจัดแสดงที่ทรศการต่างๆ ทั้งภายในและภายนอกมหาวิทยาลัย เพื่อประชาสัมพันธ์หน่วยงาน จำนวน 16 ครั้ง</p> <p>7. นำข่าวสารต่างๆขึ้นหน้าเว็บไซต์ของมหาวิทยาลัยและเว็บไซต์ของหน่วยงานต่างๆ ภายในมหาวิทยาลัย</p> <p>8. ขอความอนุเคราะห์นำสื่อประชาสัมพันธ์ 3 มิติ บอร์ดประชาสัมพันธ์ของสำนักวิชา และหน่วยงานต่างๆในมหาวิทยาลัย</p> <p>9. ประชาสัมพันธ์ข่าวสารต่างๆ เช่น VDO ผ่านช่องทาง Youtube ของสำนักวิชา</p> <p>(https://www.youtube.com/channel/UCRXXKU6cKnrUvmylOrbFIRg)</p> <p>10. นำส่งข่าวสารประชาสัมพันธ์ผ่านทางอีเมลของอาจารย์บุคลากร นักศึกษา และเจ้าหน้าที่ต่างๆ ภายในมหาวิทยาลัย</p>

องค์ประกอบ	ข้อเสนอแนะจากผลการประเมิน	กิจกรรม/แนวทางที่ได้พัฒนา	ระยะเวลาที่ดำเนินการ	ผู้รับผิดชอบดำเนินการ	ผลสำเร็จของการดำเนินงาน
		3. สำนักวิชาและหน่วยงานที่เกี่ยวข้องกับศิษย์เก่า จัดส่งข้อมูลข่าวสารและความรู้ที่เป็นประโยชน์ต่อศิษย์เก่ามายังหน่วยจัดการสารสนเทศ เพื่อประชาสัมพันธ์บนเว็บไซต์ของมหาวิทยาลัย		1. สำนักวิชา 2. หน่วยจัดการสารสนเทศ 3. ส่วนพัฒนานักศึกษา (ประสานงาน)	หน่วยจัดการสารสนเทศได้หารือกับสมาคมศิษย์เก่า เพื่อขอข้อมูลของศิษย์เก่า และประชาสัมพันธ์การใช้งาน E-mail ให้กับศิษย์เก่า รวมทั้งได้ประสานงานกับสำนักวิชาต่างๆ ในการสร้าง E-mail Group เพื่อส่งข้อมูลต่างๆ ให้ศิษย์เก่าแล้ว
2. การวิจัย	1. มหาวิทยาลัยควรสร้างเครือข่ายงานวิจัยร่วมกับชุมชนและท้องถิ่นอย่างต่อเนื่อง เพื่อร่วมกันพัฒนานวัตกรรมที่สร้างมูลค่าทางเศรษฐกิจและสังคมให้แก่ชุมชนในพื้นที่	สำนักวิชา ส่วนบริการงานวิจัย ส่วนประกันคุณภาพการศึกษา และพัฒนาหลักสูตร ประชุมหารือเพื่อกำหนดแนวทางการสร้างเครือข่ายงานวิจัย ร่วมกับชุมชนและท้องถิ่น ในการร่วมกันพัฒนานวัตกรรมที่สร้างมูลค่าทางเศรษฐกิจ ดังนี้ 1. กำหนดนโยบายหรือแนวทางการส่งเสริมการสร้างเครือข่ายงานวิจัยร่วมกับชุมชนและท้องถิ่น เช่น จัดสรรทุนวิจัยสำหรับโครงการวิจัยพัฒนาชุมชนรอบมหาวิทยาลัย โดยกำหนดแนวทางที่สอดคล้องกับยุทธศาสตร์การวิจัยและนวัตกรรม 20 ปี ในเป้าหมายที่ 2 ซึ่งจะกำหนดตัวชี้วัดความสำเร็จเป็นการนำผลงานไปใช้ประโยชน์กับท้องถิ่นหรือชุมชน 2. ส่งเสริมการทำงานวิจัยแบบบูรณาการระหว่างกลุ่มสาขาวิชา เพื่อช่วยแก้ปัญหาของชุมชนและท้องถิ่นให้เกิดความเข้มแข็งและสร้างมูลค่าทางเศรษฐกิจแก่ชุมชน		1. สำนักวิชา 2. ส่วนประกันคุณภาพการศึกษาและพัฒนาหลักสูตร 3. ส่วนบริการงานวิจัย (ประสานงาน)	มหาวิทยาลัยได้ส่งเสริมให้สำนักวิชาสร้างเครือข่ายด้านการวิจัยร่วมกับชุมชน ท้องถิ่น โดยเฉพาะตำบลท่าศาลาที่สุด และตำบลแม่ข้าวต้ม เพื่อสร้างงานวิจัยที่สามารถสร้างประโยชน์หรือสร้างมูลค่าและพัฒนาชีวิตความเป็นอยู่ รวมถึงการช่วยแก้ปัญหาให้แก่ท้องถิ่นที่อยู่บริเวณโดยรอบมหาวิทยาลัย โดยการพิจารณาข้อเสนอโครงการวิจัยที่เป็นงบประมาณภายในของมหาวิทยาลัยในการสนับสนุนให้อาจารย์รุ่นใหม่ทำงานวิจัยที่ช่วยในการพัฒนาชุมชนท้องถิ่นและส่วนบริการงานวิจัยได้จัดทำฐานข้อมูลงานวิจัยของสำนักวิชาภายในมหาวิทยาลัยให้เป็นแหล่งข้อมูลกลาง เพื่อเป็นข้อมูลประกอบการดำเนินงานของคณาจารย์ในการใช้ศึกษาค้นคว้าหรืออ้างอิงต่อไป

องค์ประกอบ	ข้อเสนอแนะจากผลการประเมิน	กิจกรรม/แนวทางการพัฒนา	ระยะเวลาที่ดำเนินการ	ผู้รับผิดชอบดำเนินการ	ผลสำเร็จของการดำเนินงาน
2. การวิจัย (ต่อ)	2. มหาวิทยาลัยควรประเมินความสำเร็จของศูนย์วิจัยเฉพาะทางหรือศูนย์ความเป็นเลิศเพื่อใช้เป็นต้นแบบและเป็นข้อมูลประกอบการวางแผนในการพัฒนาสู่ความเป็นเลิศ <ul style="list-style-type: none"> - ศูนย์ความเป็นเลิศทางด้านการวิจัยเชิงซ้อน - ศูนย์ความเป็นเลิศด้านนวัตกรรมผลิตภัณฑ์ธรรมชาติ - ศูนย์วิจัยนวัตกรรมสังคมเชิงพื้นที่ Ab-SIRC - โครงการจัดตั้งสำนักงานเศรษฐกิจชายแดนและโบลิติกส์ (OBELS) 3. มหาวิทยาลัยควรหาโอกาสในการกระตุ้นและส่งเสริมให้สำนักวิชาที่ยังมีข้อจำกัดในด้าน การวิจัย ให้สามารถพัฒนางานวิจัยควบคู่ไปกับพันธกิจอื่นๆ ได้อย่างสมดุล	3. จัดทำฐานข้อมูลและรวบรวมข้อมูลผลงานวิจัยของทุกสำนักวิชา เพื่อเป็นฐานข้อมูลกลางสำหรับการศึกษาค้นคว้างานวิจัยที่ส่งผลกระทบต่อบริบทชุมชน <ol style="list-style-type: none"> 1. ศูนย์วิจัยเฉพาะทางหรือศูนย์ความเป็นเลิศ กำหนดแผนการดำเนินงานตามภารกิจให้ชัดเจน กำหนดเป้าหมายและตัวชี้วัดความสำเร็จ เพื่อใช้ในการประเมินผลการดำเนินงาน 2. จัดระบบติดตามและประเมินผลความสำเร็จของศูนย์วิจัยเฉพาะทางหรือศูนย์ความเป็นเลิศ เพื่อนำข้อมูลที่ได้มาวางแผนในการพัฒนาสู่ความเป็นเลิศต่อไป สำนักวิชา ส่วนบริการงานวิจัย และส่วนประกันคุณภาพการศึกษาและพัฒนาหลักสูตร ประชุมหารือ เพื่อผลักดันกลยุทธ์ในการผลิตผลการดำเนินงานด้านวิจัยให้ เป็นไปตามเป้าหมายที่กำหนด รวมถึงการร่วมกันพิจารณาหาเหตุหรือข้อจำกัดที่ส่งผลให้ไม่สามารถดำเนินงานตามเป้าหมายที่กำหนดได้ และสร้างควมยืดหยุ่นรวมทั้งแรงจูงใจในการทำงานวิจัย เช่น	ประจำปีการศึกษา 2560	1. ศูนย์วิจัยเฉพาะทางหรือศูนย์ความเป็นเลิศ 2. ส่วนบริการงานวิจัย 3. ส่วนนโยบายและแผน (ประสานงาน)	อยู่ระหว่างดำเนินการรวบรวมข้อมูลพื้นฐานของศูนย์วิจัยเฉพาะทาง/ศูนย์ความเป็นเลิศฯ และประสานงานกับหน่วยงานที่รับผิดชอบ เพื่อดำเนินงานในลำดับต่อไป

องค์ประกอบ	ข้อเสนอแนะจากผลการประเมิน	กิจกรรม/แนวทางที่ได้พัฒนา	ระยะเวลาที่ดำเนินการ	ผู้รับผิดชอบดำเนินการ	ผลสำเร็จของการดำเนินงาน
		<ol style="list-style-type: none"> 1) การส่งเสริมให้คณาจารย์ทำงานวิจัยและผลิตบทความวิจัยหรือบทความวิชาการแบบบูรณาการร่วมกันระหว่างสำนักวิชา 2) จัดระบบพี่เลี้ยงวิจัยในกลุ่มสาขาวิชา 3) ส่วนบริการงานวิจัยจัดอบรมเพื่อพัฒนาทักษะด้านการเขียนบทความวิชาการเพื่อตีพิมพ์ในวารสารวิชาการที่มีผลกระทบสูง รวมถึงเทคนิคการหาทุนวิจัยและลงชุมชน 4) การส่งเสริมการทำงานวิจัยร่วมกันภายในสำนักวิชาและระหว่างสำนักวิชา รวมทั้งการบูรณาการงานวิจัยในศาสตร์ต่างๆ เข้าด้วยกัน 5) การส่งเสริมให้อาจารย์นำข้อมูลที่ได้จากการเข้าร่วมการอบรม/สัมมนา ทางด้านวิทยมนำเสนอและเผยแพร่ข้อมูลผ่านที่ประชุมสำนักวิชา 			และได้จัดสรรงบประมาณสำหรับการทำวิจัยกว่า 40 ล้านบาท รวมถึงการสนับสนุนค่าใช้จ่ายในการนำเสนอผลงานในที่ประชุมวิชาการเป็นเงินกว่า 8 ล้านบาท โดยมีการส่งเสริมให้ทำวิจัยระหว่างสำนักวิชา ซึ่งเป็นงานวิจัยเชิงบูรณาการมากยิ่งขึ้น
3. การบริการวิชาการ	1. มหาวิทยาลัยควรขยายการสร้างเครือข่ายความร่วมมือกับหน่วยงานภายนอกในการพัฒนา/สนับสนุนชุมชนที่สำคัญ โดยนำความต้องการ/ความคาดหวัง และปัญหาของชุมชน มาวางแผนร่วมกับชุมชนเพื่อสร้างความเข้มแข็งและความยั่งยืนให้แก่ชุมชนเป้าหมาย และเกิดผลกระทบที่มีคุณค่าต่อชุมชน	<ol style="list-style-type: none"> 1) การส่งเสริมให้คณาจารย์ทำงานวิจัยและผลิตบทความวิจัยหรือบทความวิชาการแบบบูรณาการร่วมกันระหว่างสำนักวิชา 2) จัดระบบพี่เลี้ยงวิจัยในกลุ่มสาขาวิชา 3) ส่วนบริการงานวิจัยจัดอบรมเพื่อพัฒนาทักษะด้านการเขียนบทความวิชาการเพื่อตีพิมพ์ในวารสารวิชาการที่มีผลกระทบสูง รวมถึงเทคนิคการหาทุนวิจัยและลงชุมชน 4) การส่งเสริมการทำงานวิจัยร่วมกันภายในสำนักวิชาและระหว่างสำนักวิชา รวมทั้งการบูรณาการงานวิจัยในศาสตร์ต่างๆ เข้าด้วยกัน 5) การส่งเสริมให้อาจารย์นำข้อมูลที่ได้จากการเข้าร่วมการอบรม/สัมมนา ทางด้านวิทยมนำเสนอและเผยแพร่ข้อมูลผ่านที่ประชุมสำนักวิชา 	ประจำปีการศึกษา 2560	1. สำนักวิชา 2. ศูนย์บริการวิชาการ (ประสานงาน)	ได้เข้าพบนายกเทศบาลตำบลท่าสุดและผู้บริหารทหารของเทศบาลเพื่อหารือถึงความต้องการในการเสริมสร้างคุณภาพชีวิตชุมชนท่าสุด และได้วางแผนการดำเนินงานโครงการให้แก่วชนเทศบาลตำบลนางแล ด้านสุขภาพ ด้านการศึกษา ด้านอาชีพ และด้านเกษตร

องค์ประกอบ	ข้อเสนอแนะจากผลการประเมิน	กิจกรรม/แนวทางการพัฒนา	ระยะเวลาที่ดำเนินการ	ผู้รับผิดชอบดำเนินการ	ผลสำเร็จของการดำเนินงาน
3. การบริการวิชาการ (ต่อ)		2. สำนักวิชาและศูนย์บริการวิชาการร่วมกัน กำหนดชุมชนเป้าหมายในการให้บริการวิชาการ ในระยะต่อไป โดยสำรวจความต้องการ ความคาดหวัง และปัญหาของชุมชน ที่ชุมชนต้องการได้รับการพัฒนา/แก้ไข	ประจำปี การศึกษา 2560	1. สำนักวิชา 2. ศูนย์บริการวิชาการ (ประสานงาน)	ได้เข้าพบหน่วยงานในพื้นที่จังหวัด เชียงรายเพื่อสร้างเครือข่ายและขอ ทราบแผนดำเนินงานในการ สนับสนุนชุมชนพื้นที่ตำบลท่าสุด เพื่อนำมาสรุปให้มีการบูรณาการ ร่วมกัน ในการจัดทำแผนพัฒนา 4 ปี เทศบาลตำบลท่าสุด ในการ สนับสนุนชุมชนตำบลท่าสุด มีเครือข่ายความร่วมมือกับกลุ่ม อาสาสมัครสาธารณสุขประจำ หมู่บ้าน เกษตรตำบล กลุ่มผู้สูงอายุ กลุ่มแม่บ้าน
	2. มหาวิทยาลัยส่งเสริมให้มีการบูรณา การงานบริการวิชาการในสาขาวิชาต่าง ๆ เข้า ด้วยกัน เพื่อร่วมกันแก้ไขปัญหาและพัฒนา ชุมชนให้มีความเข้มแข็ง	สำนักวิชาและศูนย์บริการวิชาการประชุมร่วมกัน เพื่อวางแผนการบูรณาการงานบริการวิชาการ ระหว่างสำนักวิชาต่าง ๆ และร่วมกันวิเคราะห์ ความต้องการของชุมชน เพื่อแก้ไข้ปัญหาและ พัฒนาชุมชน โดยกำหนดเป้าหมายในการสร้าง ความเข้มแข็งของชุมชนให้ชัดเจน	ประจำปี การศึกษา 2560	1. สำนักวิชา 2. ศูนย์บริการวิชาการ (ประสานงาน)	ได้เชิญผู้รับผิดชอบบริการวิชาการ สำนักวิชาต่าง ๆ เข้าร่วมประชุม เพื่อชี้แจงและกระตุ้นให้อาจารย์ แต่ละสำนักวิชาดำเนินการบริการ วิชาการ เพื่อร่วมพัฒนาและสร้าง ความเข้มแข็งในชุมชน โดยเกิด โครงการ การเสริมสร้างคุณภาพ ชีวิตชุมชนเทศบาลที่สุดเพื่อความ ยั่งยืน
	3. มหาวิทยาลัยควรส่งเสริมให้อาจารย์จาก สำนักวิชาต่าง ๆ มีส่วนร่วมในการบริการ วิชาการแก่สังคมในระดับมหาวิทยาลัย เพื่อ นำสมรรถนะหลักของอาจารย์ไปร่วมกัน พัฒนาและแก้ไข้ปัญหาชุมชนได้อย่างครบ วงจร ทั้งนี้ ควรมุ่งเน้นการเสริมสร้างความ	สำนักวิชาและศูนย์บริการวิชาการประชุมร่วมกัน เพื่อวิเคราะห์ความต้องการของชุมชนเป้าหมาย และหาแนวทางการแก้ไข้ปัญหาหรือพัฒนา ชุมชน โดยพิจารณาจากความรู้ความสามารถ หรือสมรรถนะหลักของอาจารย์ในแต่ละสำนัก วิชาในการช่วยพัฒนาและสร้างความเข้มแข็ง	ประจำปี การศึกษา 2560	1. สำนักวิชา 2. ศูนย์บริการวิชาการ (ประสานงาน)	ได้เชิญผู้รับผิดชอบงานบริการ วิชาการสำนักวิชาต่าง ๆ เข้าร่วม ประชุมเพื่อกระตุ้นให้อาจารย์และ เจ้าหน้าที่ ดำเนินการบริการ วิชาการ เพื่อร่วมพัฒนาและสร้าง ความเข้มแข็งในชุมชน โดยมี

องค์ประกอบ	ข้อเสนอแนะจากผลการประเมิน	กิจกรรม/แนวทางที่ได้พัฒนา	ระยะเวลาที่ดำเนินการ	ผู้รับผิดชอบดำเนินการ	ผลสำเร็จของการดำเนินงาน
	เข้มแข็ง และยั่งยืนให้แก่ชุมชน โดยสร้างผู้นำ/ตัวแทนชุมชนที่สามารถนำองค์ความรู้ที่ได้รับไปใช้ในการเพิ่มศักยภาพของชุมชนได้อย่างต่อเนื่อง	ให้กับชุมชน			อาจารย์ที่มีความรู้ความเชี่ยวชาญเฉพาะด้าน ร่วมดำเนินโครงการเพื่อให้สอดคล้องกับแผนการพัฒนาการให้บริการวิชาการ เช่น ด้านสุขภาพ มีอาจารย์ผู้เชี่ยวชาญจากสำนักงานพยาบาลศาสตร์เป็นผู้ดำเนินโครงการ การส่งเสริมสุขภาพผู้สูงอายุ
4. การทำนุบำรุง ศิลปะและ วัฒนธรรม	ควรเพิ่มการประชาสัมพันธ์แหล่งเรียนรู้ ทางด้านศิลปวัฒนธรรมล้านนาและอารยธรรมลุ่มน้ำโขงให้แพร่หลายมากยิ่งขึ้น เพื่อให้ประชาชนได้มีโอกาสเรียนรู้และมีส่วนร่วมในการสืบสานขนบธรรมเนียม ประเพณี และอารยธรรมล้านนา	ให้นักศึกษาและศูนย์บริการวิชาการประชุมร่วมกัน เพื่อพิจารณาบทบาทของการกำหนดตัวชี้วัดความสำเร็จ การให้บริการวิชาการของมหาวิทยาลัย เพื่อใช้เป็น กลไกในการกำกับ ติดตาม ความสำเร็จภายหลังการจัดกิจกรรม เพื่อให้สามารถประเมินผล แผนการดำเนินงานตามยุทธศาสตร์ด้านการบริการวิชาการ ได้อย่างมีประสิทธิภาพยิ่งขึ้น	ประจำปี การศึกษา 2560	1. สำนักวิชา 2. ศูนย์บริการวิชาการ (ประสานงาน)	ได้เชิญผู้ทรงคุณวุฒิมาอบรมให้ความรู้ แก่ผู้แทนสำนักวิชา เจ้าหน้าที่ศูนย์บริการวิชาการ เพื่อร่วมพัฒนาและสร้างความเข้มแข็งในชุมชน โดยมีอาจารย์ที่มีความรู้ ความเชี่ยวชาญ เฉพาะด้าน ร่วมดำเนินโครงการ เพื่อให้สอดคล้องกับแผนการพัฒนาการให้บริการวิชาการ มีการจัดวัดที่มีประสิทธิภาพมากยิ่งขึ้น
		พิพิธภัณฑ์อารยธรรมลุ่มน้ำโขงกำหนด กลุ่มเป้าหมายของผู้บริการให้ชัดเจนและจัดทำ แผนการประชาสัมพันธ์แหล่งเรียนรู้ทาง ศิลปวัฒนธรรมเชิงรุก โดยประชุมหารือร่วมกับ หน่วยงานภายในและหน่วยงานภายนอก สำหรับ เพิ่มช่องทางการประชาสัมพันธ์ข้อมูล ข่าวสาร ให้ ชุมชน นักเรียน นักศึกษาได้รับทราบและเข้าถึง ข้อมูลมากยิ่งขึ้น	ประจำปี การศึกษา 2560	พิพิธภัณฑ์อารยธรรมลุ่มน้ำโขง	1. กำหนดกลุ่มเป้าหมายของผู้บริการ ได้แก่ ผู้ร่วมกิจกรรมที่ หน่วยงานจัดขึ้นและผู้เข้าเยี่ยมชม พิพิธภัณฑ์อารยธรรมลุ่มน้ำโขง ใน จำนวน เพื่อให้การดำเนินงาน ของหน่วยงานมีเป้าหมายที่ชัดเจน ซึ่งในปีการศึกษา 2560 มีตัวอย่าง โครงการ/กิจกรรมที่ได้ดำเนินการ ดังนี้

องค์ประกอบ	ข้อเสนอแนะจากผลการประเมิน	กิจกรรม/แนวทางการพัฒนา	ระยะเวลาที่ดำเนินการ	ผู้รับผิดชอบดำเนินการ	ผลสำเร็จของการดำเนินงาน
					<ul style="list-style-type: none"> - พิธีรณิทัศน์เสวนา หัวข้อ “การจัดการทรัพยากรพลังงานทางศิลปวัฒนธรรมในพิพิธภัณฑ์” วันที่ 11 กันยายน 2560 ณ ห้องนิทรรศการหมุนเวียน พิพิธภัณฑสถานแห่งชาติ เชียง อาคาร D2 - พิธีรณิทัศน์เสวนา หัวข้อ “งานหัตถกรรมล้านนา กับภูมิปัญญาศิลปบนแผ่นกระดาษ” วันที่ 21 กันยายน 2560 ณ บริเวณด้านหน้าพิพิธภัณฑสถานแห่งชาติ เชียง อาคาร D2 - นิทรรศการหมุนเวียน “งานหัตถกรรมล้านนา กับภูมิปัญญาศิลปบนแผ่นกระดาษ” จัดแสดงระหว่างเดือน กันยายน – เดือนธันวาคม 2560

องค์ประกอบ	ข้อเสนอแนะจากผลการประเมิน	กิจกรรม/แนวทางที่ได้พัฒนา	ระยะเวลาที่ดำเนินการ	ผู้รับผิดชอบดำเนินการ	ผลสำเร็จของการดำเนินงาน
5.การบริหารจัดการ	1. ในการจัดทำแผนกลยุทธ์ของมหาวิทยาลัยควรมีการกำหนดกรอบเวลาของการบรรลุวิสัยทัศน์ให้ชัดเจน และพิจารณากำหนดตัวบ่งชี้ กลยุทธ์เชิงรุกที่ตอบสนองต่อความสำเร็จตามวิสัยทัศน์ของมหาวิทยาลัย โดยควรพิจารณาถึง ตัวบ่งชี้ที่สะท้อนถึง outcome และ impact ของแต่ละยุทธศาสตร์เพิ่มเติม เพื่อผลักดันให้มหาวิทยาลัยบรรลุตามวิสัยทัศน์ที่ตั้งไว้ รวมทั้งพิจารณาจุดแข็ง จุดอ่อน โอกาส และอุปสรรค ซึ่งได้จากการวิเคราะห์ SWOT มาเป็นข้อมูลในการกำหนดกลยุทธ์ในการดำเนินงาน	1. ส่วนนโยบายและแผน นำข้อมูลที่ได้จากการวิเคราะห์ SWOT มากำหนดเป็นยุทธศาสตร์สำหรับการทำงาน 2. ส่วนนโยบายและแผนพิจารณากำหนดตัวชี้วัดของยุทธศาสตร์ที่สามารถวัดและประเมินผลความสำเร็จในแต่ละยุทธศาสตร์ได้อย่างชัดเจน เพื่อใช้เป็นกลไกในการติดตามการบรรลุเป้าหมายที่กำหนดไว้ 3. ส่วนนโยบายและแผน พิจารณากำหนดกรอบระยะเวลาการบรรลุวิสัยทัศน์ของแต่ละยุทธศาสตร์ให้มีความชัดเจน เพื่อใช้เป็นแนวทางในการกำหนดยุทธศาสตร์ดำเนินงานตามวิสัยทัศน์ที่กำหนด เพื่อกำกับ ติดตามว่ามหาวิทยาลัยสามารถบรรลุเป้าหมายได้ทันตามที่กำหนดหรือไม่อย่างไร	ประจำปีการศึกษา 2560	ส่วนนโยบายและแผน	อยู่ระหว่างการจัดทำรวมข้อมูลเพื่อนำมาวิเคราะห์ตามข้อเสนอแนะจากผลการประเมิน และพิจารณาปรับตัวชี้วัดตามมติสภามหาวิทยาลัย
	2. มหาวิทยาลัยควรติดตามและประเมินความสำเร็จของการบรรลุเป้าหมายด้วยตัวบ่งชี้ตามแผนกลยุทธ์ทุกด้านอย่างน้อยปีละ 1 ครั้ง และวิเคราะห์ปัญหา/อุปสรรค เพื่อปรับปรุงกลยุทธ์ในการผลักดันสู่ความสำเร็จตามเป้าหมายที่วางไว้ต่อไป	ส่วนนโยบายและแผนจัดระบบการกำกับ ติดตาม และการประเมินความสำเร็จของการบรรลุเป้าหมายของแผนพัฒนามหาวิทยาลัย ระยะที่ 4 (พ.ศ. 2560 - 2564) โดยกำหนดระยะเวลาในการกำกับ ติดตามอย่างน้อยปีละ 1 ครั้ง เพื่อเป็นข้อมูลสำหรับการพิจารณาทบทวนกลยุทธ์ ซึ่งจะช่วยให้มหาวิทยาลัยสามารถบรรลุเป้าหมายตามวิสัยทัศน์ที่กำหนดได้อย่างมีประสิทธิภาพ	ประจำปีการศึกษา 2560	ส่วนนโยบายและแผน	อยู่ระหว่างการจัดทำแผนการกำกับ ติดตาม การประเมินความสำเร็จของการบรรลุเป้าหมายของแผนพัฒนามหาวิทยาลัย ระยะที่ 4 โดยในปีงบประมาณ พ.ศ. 2562 จะดำเนินการให้แล้วเสร็จภายในเดือนกันยายน 2562

องค์ประกอบ	ข้อเสนอแนะจากผลการประเมิน	กิจกรรม/แนวทางการพัฒนา	ระยะเวลาที่ดำเนินการ	ผู้รับผิดชอบดำเนินการ	ผลสำเร็จของการดำเนินงาน
	<p>3. มหาวิทยาลัยควรส่งเสริมให้มีการแลกเปลี่ยนเรียนรู้และต่อยอดองค์ความรู้ในแต่ละด้าน เช่น ด้านการบริหารจัดการ หลักสูตร เพื่อให้เป็นองค์ความรู้ที่สมบูรณ์และติดตาม รวบรวมจัดเก็บอย่างเป็นระบบ</p>	<p>จัดกิจกรรมการแลกเปลี่ยนเรียนรู้ที่เน้นกระบวนการเรียนรู้ตามขั้นตอนที่กำหนดเพื่อค้นหา แนวปฏิบัติที่ดีตามภารกิจของมหาวิทยาลัยในแต่ละด้านอย่างต่อเนื่อง และจัดเก็บข้อมูลองค์ความรู้ที่ได้มาจากคณาจารย์แต่ละสำนักวิชาอย่างเป็นระบบ ในเว็บไซต์ของมหาวิทยาลัย เพื่อความสะดวกในการเข้าถึงองค์ความรู้ และสามารถนำไปใช้ประโยชน์ได้อย่างแท้จริง</p>	<p>ประจำปีการศึกษา 2560</p>	<p>1. สำนักวิชา 2. หน่วยงานสนับสนุน 3. ส่วนประกันคุณภาพ การศึกษาและพัฒนาลักษณ์ (ประสานงาน)</p>	<p>ได้จัดเวทีการแลกเปลี่ยนเรียนรู้ของบุคลากรสายวิชาการและสายสนับสนุน โดยมีกิจกรรมทั้งสิ้น 4 กิจกรรม โดยเป็น กิจกรรมแลกเปลี่ยนเรียนรู้บุคลากรสายวิชาการ ในหัวข้อ “การพัฒนาเกณฑ์การให้คะแนน (Rubric score) สำหรับวัดและประเมินผลการเรียนรู้ของนักศึกษา” จัดเมื่อวันที่ 8 ธันวาคม 2560 และหัวข้อ “การทวนสอบผลสัมฤทธิ์ทางการศึกษา” จัดเมื่อวันที่ 30 พฤษภาคม 2561 สำหรับกิจกรรมของบุคลากรสายสนับสนุนจัดในหัวข้อ “การทำงานเป็นทีม และการเพิ่มประสิทธิภาพการทำงาน” ครั้งที่ 1/2561 เมื่อวันที่ 29 มีนาคม 2561 และหัวข้อ “การทำงานเป็นทีม และการเพิ่มประสิทธิภาพการทำงาน” ครั้งที่ 2/2561 เมื่อวันที่ 27 มิถุนายน 2561 โดยได้มีการถอดบทเรียนจากกิจกรรมที่แลกเปลี่ยนเรียนรู้ โดยเก็บประเด็นและองค์ความรู้ที่เว็บไซต์ของส่วนประกันคุณภาพ การศึกษาและพัฒนาลักษณ์ เพื่อให้สะดวกต่อการเข้าถึงประเด็นและองค์ความรู้ที่ได้จัดกิจกรรมแลกเปลี่ยนเรียนรู้มา</p>

องค์ประกอบ	ข้อเสนอแนะจากผลการประเมิน	กิจกรรม/แนวทางการพัฒนา	ระยะเวลาที่ดำเนินการ	ผู้รับผิดชอบดำเนินการ	ผลสำเร็จของการดำเนินงาน
	<p>4. มหาวิทยาลัยควรวิเคราะห์และทบทวนความเสี่ยงที่อาจส่งผลกระทบต่อมหาวิทยาลัย โดยเฉพาะความเสี่ยงจากปัจจัยภายนอกที่ปรับเปลี่ยนตามสภาวะการณ์ เช่น จำนวนนักศึกษาที่สมัครเข้าศึกษาในบางสาขาที่มีจำนวนลดลงและรับได้ต่ำกว่าเป้าหมาย โดยอาจพิจารณาในมุมมองของการพัฒนาหลักสูตรที่มุ่งจุดเด่นที่แตกต่าง เพื่อจูงใจให้นักศึกษาสนใจที่จะเข้ามาศึกษาในหลักสูตรมากขึ้น รวมทั้งควรพิจารณาการวางแผนป้องกันความเสี่ยงจากภัยพิบัติ เช่น เหตุการณ์แผ่นดินไหว เนื่องจากจังหวัดเชียงรายอยู่ในพื้นที่ที่มีความเสี่ยงที่จะเกิดแผ่นดินไหวค่อนข้างบ่อย</p>	<p>1. คณะกรรมการบริหารความเสี่ยงของมหาวิทยาลัยพิจารณากำหนดความเสี่ยงระดับองค์กรโดยพิจารณาความเสี่ยงจากปัจจัยภายนอกที่อาจส่งผลกระทบต่อการทำงานตามภารกิจของมหาวิทยาลัยเพิ่มเติมมากขึ้น</p> <p>2. กำหนดแผนการควบคุมหรือเฝ้าระวังความเสี่ยงที่กำหนด เพื่อให้ไม่ให้ความเสี่ยงนั้นเกิดผลกระทบที่ร้ายแรง และจัดระบบในการกำกับติดตาม ความเสี่ยงที่ชัดเจน เพื่อให้การบริหารจัดการความเสี่ยงเกิดประสิทธิภาพสูงสุด</p>	<p>ประจำปีการศึกษา 2560</p>	<p>1. สำนักวิชา 2. หน่วยงานสนับสนุน 3. ส่วนประกันคุณภาพการศึกษาและพัฒนาหลักสูตร (ประสานงาน)</p>	<p>มหาวิทยาลัยได้กำหนดความเสี่ยง โดยเป็น ความเสี่ยงจากปัจจัยภายนอกเพิ่มเติม คือ 1. อัตราการเพิ่มขึ้นของรายได้น้อยกว่าอัตราการเพิ่มขึ้นของรายจ่าย 2. ระบบสารสนเทศถูกจารกรรมข้อมูลจากภายในและภายนอก 3. ข้อมูลทาง Social media ที่ส่งผลกระทบต่อภาพลักษณ์ และชื่อเสียงของมหาวิทยาลัย และ 4. การเกิดภัยพิบัติ ทั้งนี้ได้ทำการจัดทำแผนการควบคุม/เฝ้าระวังไม่ให้ความเสี่ยงนั้นขยายตัวจนส่งผลกระทบต่อ การดำเนินงานตามภารกิจ โดยได้มีการติดตามกิจกรรมที่ลด/ควบคุม ความเสี่ยงเป็นระยะเพื่อเฝ้าระวัง ไม่ให้ความเสี่ยงนั้นเกิดผลกระทบต่อ การดำเนินงานของมหาวิทยาลัย</p>

3. วิธีการประเมินคุณภาพภายใน

3.1 เกณฑ์การประเมินผล ระดับสถาบัน

ระดับคุณภาพ ค่าคะแนนเฉลี่ยของกลุ่มตัวบ่งชี้หรือในภาพรวม สามารถแปลความหมายของระดับคุณภาพ ดังนี้

ช่วงคะแนน	ระดับคุณภาพ
4.51 – 5.00	ดีมาก
3.51 – 4.50	ดี
2.51 – 3.50	พอใช้
1.51 – 2.50	ต้องปรับปรุง
0.00 – 1.50	ต้องปรับปรุงเร่งด่วน

3.2 กระบวนการตรวจเยี่ยมและประเมินคุณภาพภายใน ระดับสถาบัน

คณะกรรมการประเมินคุณภาพภายในได้ทำการประเมินคุณภาพภายใน แบ่งเป็น 3 ขั้นตอนดังนี้ ก่อนการประเมินคณะกรรมการศึกษารายงานการประเมินตนเอง (SAR) ระดับสถาบัน ข้อมูลสารสนเทศของมหาวิทยาลัยและรายงานผลการประเมินคุณภาพการศึกษา ในปีการศึกษา 2560 ล่วงหน้าก่อนลงพื้นที่ในการประเมินจริง

ระหว่างการตรวจประเมิน ในช่วงวันที่ 25 ถึง 26 พฤศจิกายน 2561 คณะกรรมการเข้าพบผู้บริหาร คณาจารย์ และบุคลากร แจ้งวัตถุประสงค์และวิธีการประเมิน ศึกษาเอกสารหลักฐาน ศึกษาข้อมูลเพิ่มเติมโดยการสัมภาษณ์ ผู้ที่เกี่ยวข้อง การสังเกตและเยี่ยมชม จากนั้นพิจารณาให้ความเห็นและรายงานผลการประเมินโดยวาจาแก่มหาวิทยาลัย หลังการตรวจประเมิน คณะกรรมการจัดทำรายงานผลการประเมิน เพื่อนำเสนอมหาวิทยาลัยแม่ฟ้าหลวง และส่งผลการประเมินผ่านระบบ CHE-QA ONLINE ของสำนักงานคณะกรรมการการอุดมศึกษา (สกอ.)

3.2.1 ขั้นตอนก่อนการตรวจประเมิน

คณะกรรมการมีการเตรียมการเพื่อให้การประเมินคุณภาพภายในมีประสิทธิภาพและบรรลุ วัตถุประสงค์ตามที่กำหนดไว้ โดยดำเนินการตามขั้นตอนดังนี้

1. คณะกรรมการ โดยเลขานุการ ทำหน้าที่ประสานงานกับประธานฯ เพื่อกำหนดตารางการตรวจประเมิน และคณะกรรมการได้ศึกษาวิเคราะห์รายงานการประเมินตนเองของมหาวิทยาลัย (SAR) และเอกสารที่เกี่ยวข้อง เพื่อกำหนดประเด็นและรายการที่ต้องการตรวจสอบ คณะกรรมการประชุมร่วมกันในวันอาทิตย์ที่ 25 พฤศจิกายน 2561 ณ ห้องประชุมดอยง่าม อาคารอธิการบดี AD1 มหาวิทยาลัยแม่ฟ้าหลวง เพื่อมอบหมายการสอบทานผลการประเมินตนเองกับเอกสาร/หลักฐานที่มหาวิทยาลัยจัดเตรียม และทบทวนวัตถุประสงค์ หลักการ กระบวนการ ขั้นตอน วิธีการ และกำหนดรายละเอียดการตรวจประเมินคุณภาพการศึกษาภายใน

2. มอบหมายหน้าที่และแบ่งความรับผิดชอบให้คณะกรรมการแต่ละท่านที่มีความรู้ความชำนาญ ดำเนินการตรวจสอบตามองค์ประกอบและตัวบ่งชี้ที่มหาวิทยาลัยกำหนด รวมทั้งให้แนวทางและรูปแบบของการสรุปความคิดเห็นที่จะนำมาาร่วมกันการแบ่งความรับผิดชอบตรวจสอบองค์ประกอบในการตรวจประเมินและการสัมภาษณ์ คณะผู้ประเมินคุณภาพ ฯ มีทั้งหมด 5 ท่าน ได้ร่วมกันตรวจสอบข้อมูลเอกสาร/หลักฐานที่มหาวิทยาลัยจัดเตรียม และการสัมภาษณ์ ด้วยความเห็นชอบของประธาน ฯ และกรรมการคนอื่น ๆ โดยแบ่งเป็น 2 กลุ่ม และมอบหมายคณะกรรมการที่สัมภาษณ์เพื่อเก็บข้อมูลเพิ่มเติม

การแบ่งความรับผิดชอบตรวจสอบองค์ประกอบในการตรวจประเมินและการสัมภาษณ์

คณะผู้ประเมินคุณภาพ ฯ มีทั้งหมด 5 ท่าน ได้ร่วมกันตรวจเยี่ยมหน่วยงานสนับสนุนการศึกษาและสภาพแวดล้อมภายในมหาวิทยาลัยและการสัมภาษณ์ ด้วยความเห็นชอบของประธาน ฯ และกรรมการคนอื่น ๆ โดยแบ่งเป็น 3 กลุ่ม และมอบหมายคณะกรรมการที่สัมภาษณ์เพื่อเก็บข้อมูลเพิ่มเติม ดังนี้

สัมภาษณ์ กรรมการสภามหาวิทยาลัยแม่ฟ้าหลวง ศาสตราจารย์ไชยยศ เหมะรัชตะ

โดย รองศาสตราจารย์อุษณีย์ คำประกอบ

สัมภาษณ์ ผู้แทนชุมชนและผู้ใช้บัณฑิต

โดย รองศาสตราจารย์อุษณีย์ คำประกอบ

ผู้ช่วยศาสตราจารย์จรงค์ หงษ์งาม

อาจารย์อวิกา ผลไม้

สัมภาษณ์ ศิษย์เก่าและผู้แทนนักศึกษา

โดย รองศาสตราจารย์ ดร.สมสรณ์ วงษ์อยู่น้อย

ผู้ช่วยศาสตราจารย์ ดร.พันธ์สิริ สุทธิลักษณ์

3.2.2 ขั้นตอนระหว่างการตรวจประเมิน

1. ประธานคณะกรรมการ แนะนำคณะกรรมการ แจ้งวัตถุประสงค์ ขอบเขตและวิธีการของการตรวจประเมิน ได้ยึดหลักการประเมินแบบกัลยาณมิตร
2. ผู้บริหารมหาวิทยาลัยแม่ฟ้าหลวงให้การต้อนรับและแนะนำผู้บริหารมหาวิทยาลัย คณบดี ทั้ง 14 สำนักวิชา ผู้บริหารหน่วยงานต่างๆ พร้อมทั้งบรรยายสรุปผลการดำเนินงานของ มหาวิทยาลัย
3. สัมภาษณ์กรรมการสภามหาวิทยาลัยฯ ผู้ใช้บัณฑิต ผู้แทนนักศึกษา ผู้แทนศิษย์เก่า และผู้แทนชุมชน
4. คณะกรรมการตรวจสอบเอกสาร/หลักฐานองค์ประกอบตามที่ได้รับมอบหมาย พร้อมทั้ง ตรวจสอบเอกสารหลักฐานยืนยันผลการดำเนินงานที่อ้างอิงในรายงานการประเมินตนเอง
5. นำข้อมูลมาประมวลและวิเคราะห์ร่วมกัน เพื่อเตรียมจัดทำรายงานและนำเสนอข้อสังเกต ด้วยวาจาต่อผู้บริหารของมหาวิทยาลัย เพื่อรับฟังความคิดเห็น ในวันจันทร์ที่ 26 พฤศจิกายน 2561

3.2.3 ขั้นตอนหลังการตรวจประเมิน

1. หลังการตรวจเยี่ยมและประเมินที่มหาวิทยาลัยแม่ฟ้าหลวง คณะกรรมการและเลขานุการ จัดทำรายงานผลการประเมินจากข้อมูลหลักฐานทั้งหมด
2. ตรวจสอบร่างรายงานผลการประเมินคุณภาพการศึกษาภายในและปรับแก้ไขรายงานผล การประเมินที่คลาดเคลื่อนตามความถูกต้อง
3. นำส่งผลการประเมินผ่านระบบ CHE-QA Online ของสำนักงานคณะกรรมการการอุดมศึกษา (สกอ.)

วิธีการตรวจสอบ และความน่าเชื่อถือของข้อมูล

คณะกรรมการประเมินคุณภาพภายใน มหาวิทยาลัยแม่ฟ้าหลวง ได้ประเมินโดยพิจารณาจากข้อมูลรอบด้านอาทิรายงานการประเมินตนเองรายงานประจำปีของมหาวิทยาลัยการนำเสนอของคณะผู้บริหารมหาวิทยาลัย การสัมภาษณ์ผู้แทนกรรมการสภามหาวิทยาลัย ผู้แทนผู้บริหาร ผู้แทนคณาจารย์ ผู้แทนนักศึกษา ผู้แทนพนักงานสายสนับสนุน นายจ้างผู้ใช้บัณฑิต ศิษย์เก่า ผู้แทนชุมชนโดยรอบมหาวิทยาลัย ผนวกกับข้อมูลเอกสารและหลักฐานที่มหาวิทยาลัยนำเสนอ ซึ่งมีความเชื่อมโยงกัน และได้มีการสอบทานกับผลการประเมินคุณภาพการศึกษาภายใน ระดับหลักสูตร ระดับสำนักวิชา และหน่วยสนับสนุนการจัดการศึกษา

4. ผลการประเมินคุณภาพภายใน

4.1 ผลการประเมินรายตัวบ่งชี้ของระดับสถาบันและระดับสำนักวิชา

องค์ประกอบที่ 1 การผลิตบัณฑิต

ตัวบ่งชี้ที่ 1.1 ผลการบริหารจัดการหลักสูตรโดยรวม

ผลการประเมิน

การประเมินผลการดำเนินงานในภาพรวม ตัวบ่งชี้ที่ 1.1 ผลการบริหารจัดการหลักสูตรโดยรวม ปีการศึกษา 2560 มหาวิทยาลัยแม่ฟ้าหลวงมีหลักสูตรที่เปิดสอน และรับการประเมินคุณภาพหลักสูตรทั้งสิ้น 71 หลักสูตร โดยได้ดำเนินการประเมินคุณภาพการศึกษาภายในตามระบบและกลไกของ สกอ. ระดับหลักสูตรทั้งหมด 68 หลักสูตร และได้รับการยกเว้นจาก สกอ. ไม่ต้องประเมิน 3 หลักสูตร ประกอบด้วย หลักสูตรแพทยศาสตร์ หลักสูตรพยาบาลศาสตร์ และหลักสูตรกายภาพบำบัดบัณฑิต เนื่องจากเป็นหลักสูตรที่ได้รับการรับรองจากสภาวิชาชีพ โดยมีผลรวมของ ค่าคะแนนประเมินของทุกหลักสูตรเท่ากับ 208.72 และมีผลการประเมินของทุกหลักสูตรเท่ากับ 3.07 คะแนน

ในภาพรวมมีผลการประเมินระดับคะแนนเท่ากับ 3.07 อยู่ในระดับคุณภาพดี ดังตารางต่อไปนี้

สำนักวิชา/มหาวิทยาลัย	ผลการประเมิน	
	คะแนนเฉลี่ย	ระดับคุณภาพ
1. สำนักวิชาศิลปศาสตร์	2.93	ปานกลาง
2. สำนักวิชาวิทยาศาสตร์	2.96	ปานกลาง
3. สำนักวิชาการจัดการ	2.98	ปานกลาง
4. สำนักวิชาเทคโนโลยีสารสนเทศ	2.85	ปานกลาง
5. สำนักวิชาอุตสาหกรรมเกษตร	3.48	ดี
6. สำนักวิชานิติศาสตร์	3.10	ดี
7. สำนักวิชาวิทยาศาสตร์เครื่องสำอาง	3.21	ดี
8. สำนักวิชาวิทยาศาสตร์สุขภาพ	3.42	ดี
9. สำนักวิชาพยาบาลศาสตร์ (ได้รับการยกเว้นจาก สกอ. เนื่องจากได้รับการรับรองจากสภาการพยาบาล)		
10. สำนักวิชาเวชศาสตร์ชะลอวัยและฟื้นฟูสุขภาพ	3.36	ดี
11. สำนักวิชาแพทยศาสตร์ (ได้รับการยกเว้นจาก สกอ. เนื่องจากได้รับการอนุญาตให้ใช้ระบบ WFME)		
12. สำนักวิชาทันตแพทยศาสตร์	2.89	ปานกลาง
13. สำนักวิชานวัตกรรมสังคม	3.10	ดี
14. สำนักวิชาเงินวิทยา	2.71	ปานกลาง
มหาวิทยาลัย	3.07	ดี

ตัวบ่งชี้ที่ 1.2 อาจารย์ประจำสถาบันที่มีคุณวุฒิปริญญาเอก

ผลการประเมิน

ในปีการศึกษา 2560 มหาวิทยาลัยมีอาจารย์ประจำทั้งสิ้น 608.50 คน โดยมีจำนวนอาจารย์ประจำที่มีคุณวุฒิระดับปริญญาเอก จำนวน 270.00 คน คิดเป็นร้อยละ 44.37 เมื่อเทียบตามเกณฑ์ สกอ.แล้วคิดเป็นคะแนนได้ 5.00 คะแนน

ในส่วนของสำนักวิชาที่มีผลการประเมินอยู่ในระดับดีมาก มีอยู่ 8 สำนักวิชา ในภาพรวมมีผลการประเมินระดับคะแนนของมหาวิทยาลัยเท่ากับ 5.00 อยู่ในระดับคุณภาพดีมาก

สำนักวิชา/มหาวิทยาลัย	ผลการประเมิน	
	คะแนนเฉลี่ย	ระดับคุณภาพ
1. สำนักวิชาศิลปศาสตร์	3.01	พอใช้
2. สำนักวิชาวิทยาศาสตร์	5.00	ดีมาก
3. สำนักวิชาการจัดการ	3.66	ดี
4. สำนักวิชาเทคโนโลยีสารสนเทศ	5.00	ดีมาก
5. สำนักวิชาอุตสาหกรรมเกษตร	5.00	ดีมาก
6. สำนักวิชานิติศาสตร์	4.17	ดี
7. สำนักวิชาวิทยาศาสตร์เครื่องสำอาง	5.00	ดีมาก
8. สำนักวิชาวิทยาศาสตร์สุขภาพ	4.60	ดีมาก
9. สำนักวิชาพยาบาลศาสตร์	2.72	พอใช้
10. สำนักวิชาเวชศาสตร์ชะลอวัยและฟื้นฟูสุขภาพ	5.00	ดีมาก
11. สำนักวิชาแพทยศาสตร์	5.00	ดีมาก
12. สำนักวิชาทันตแพทยศาสตร์	2.12	ต้องปรับปรุง
13. สำนักวิชานวัตกรรมสังคม	5.00	ดีมาก
14. สำนักวิชาจีนวิทยา	1.74	ต้องปรับปรุง
มหาวิทยาลัย	5.00	ดีมาก

ตัวบ่งชี้ที่ 1.3 อาจารย์ประจำสถาบันที่ดำรงตำแหน่งทางวิชาการ ผลการประเมิน

ในปีการศึกษา 2560 มหาวิทยาลัยมีอาจารย์ประจำทั้งสิ้น 608.50 คน โดยมีจำนวนอาจารย์ประจำที่มีตำแหน่งทางวิชาการระดับผู้ช่วยศาสตราจารย์ จำนวน 81 คน รองศาสตราจารย์ จำนวน 20.50 คน และศาสตราจารย์ จำนวน 5.50 คน รวมอาจารย์ที่ดำรงตำแหน่งทางวิชาการทั้งสิ้นเท่ากับ 107.00 คน คิดเป็นร้อยละ 17.58 เมื่อเทียบตามเกณฑ์ สกอ.แล้ว คิดเป็นคะแนนได้ 1.47 คะแนน

ในภาพรวมของผลการประเมิน ระดับมหาวิทยาลัย เท่ากับ 1.47 อยู่ในระดับคุณภาพ ต้องปรับปรุงเร่งด่วน

สำนักวิชา/มหาวิทยาลัย	ผลการประเมิน	
	คะแนนเฉลี่ย	ระดับคุณภาพ
1. สำนักวิชาศิลปศาสตร์	0.52	ต้องปรับปรุงเร่งด่วน
2. สำนักวิชาวิทยาศาสตร์	2.41	ต้องปรับปรุง
3. สำนักวิชาการจัดการ	0.81	ต้องปรับปรุงเร่งด่วน
4. สำนักวิชาเทคโนโลยีสารสนเทศ	1.52	ต้องปรับปรุง
5. สำนักวิชาอุตสาหกรรมเกษตร	2.65	พอใช้
6. สำนักวิชานิติศาสตร์	3.06	พอใช้
7. สำนักวิชาวิทยาศาสตร์เครื่องสำอาง	1.89	ต้องปรับปรุง
8. สำนักวิชาวิทยาศาสตร์สุขภาพ	0.75	ต้องปรับปรุงเร่งด่วน
9. สำนักวิชาพยาบาลศาสตร์	3.63	ดี
10. สำนักวิชาเวชศาสตร์ชะลอวัยและฟื้นฟูสุขภาพ	2.22	ต้องปรับปรุง
11. สำนักวิชาแพทยศาสตร์	1.60	ต้องปรับปรุง
12. สำนักวิชาทันตแพทยศาสตร์	0.79	ต้องปรับปรุงเร่งด่วน
13. สำนักวิชานวัตกรรมสังคม	1.19	ต้องปรับปรุงเร่งด่วน
14. สำนักวิชาเงินวิทยา	0.63	ต้องปรับปรุงเร่งด่วน
มหาวิทยาลัย	1.47	ต้องปรับปรุงเร่งด่วน

ตัวบ่งชี้ที่ 1.4 การบริการนักศึกษาระดับปริญญาตรี

ผลการประเมิน

การประเมินผลการดำเนินงานในภาพรวม ตัวบ่งชี้ 1.4 การบริการนักศึกษาระดับปริญญาตรี มีผลการดำเนินงานที่ครบทุกข้อ แสดงให้เห็นถึงการเอาใจใส่ในการให้บริการแก่นักศึกษา ในด้านต่างๆอย่างครบถ้วน

ตั้งแต่การให้คำปรึกษาทั้งด้านวิชาการและการใช้ชีวิต การจัดการบริการข้อมูล การจัดการกิจกรรมพิเศษนอกหลักสูตร ข้อมูลแหล่งทั้งเต็มเวลาและนอกเวลาแก่นักศึกษาการจัดการกิจกรรมเตรียมความพร้อมเพื่อการทำงานเมื่อสำเร็จการศึกษา ข้อมูลข่าวสารความเคลื่อนไหวในและนอกสถาบันที่จำเป็นแก่นักศึกษาและศิษย์เก่า รวมทั้งมีการประเมินคุณภาพของการจัดการกิจกรรมต่างๆและนำผลการประเมินมาปรับปรุงและพัฒนาเพื่อให้ผลการดำเนินงานกิจกรรมมีประสิทธิภาพและเกิดประโยชน์กับนักศึกษามากที่สุด

ในภาพรวมของการประเมินในระดับสถาบัน อยู่ใน ระดับดีมาก

ตัวบ่งชี้ที่ 1.5 กิจกรรมนักศึกษาระดับปริญญาตรี

ผลการประเมิน

การประเมินผลการดำเนินงานในภาพรวม ตัวบ่งชี้ 1.5 กิจกรรมนักศึกษาระดับปริญญาตรี มีผลการดำเนินงานจำนวน 5 ข้อ ซึ่งสถาบันให้ความสำคัญกับการจัดกิจกรรมนักศึกษา โดยให้นักศึกษามีส่วนร่วมในการจัดทำแผนและการจัดกิจกรรม โดยกิจกรรมที่ได้จัดขึ้นครอบคลุมทุกประเภท ได้แก่

- กิจกรรมส่งเสริมคุณลักษณะบัณฑิตที่พึงประสงค์ที่กำหนดโดยสถาบัน
- กิจกรรมกีฬา หรือส่งเสริมสุขภาพ
- กิจกรรมบำเพ็ญประโยชน์ หรืออนุรักษ์สิ่งแวดล้อม
- กิจกรรมเสริมสร้างคุณธรรมและจริยธรรม
- กิจกรรมส่งเสริมศิลปะและวัฒนธรรม

รวมทั้งมีการจัดกิจกรรมให้ความรู้และทักษะการประกันคุณภาพการศึกษาแก่นักศึกษา

ในภาพรวมของการประเมินในระดับสถาบันอยู่ในระดับดีมาก

คณะกรรมการประเมินคุณภาพการศึกษาภายใน มีการวิเคราะห์จุดแข็ง จุดที่ควรพัฒนา และข้อเสนอแนะจากผลการดำเนินงาน ในองค์ประกอบที่ 1 ปรัชญา ปณิธาน วัตถุประสงค์

จุดแข็ง

1. มหาวิทยาลัยมีแนวทางที่ชัดเจนในการส่งเสริมให้นักศึกษามีความมั่นใจในการสื่อสารเป็นภาษาอังกฤษ เช่น การจัดการเรียนการสอนเป็นภาษาอังกฤษ การจัดสภาพแวดล้อมที่เอื้อต่อการเรียนรู้และพัฒนาทักษะทางด้านภาษาอังกฤษ รวมถึงการสร้างบรรยากาศความเป็นนานาชาติภายในมหาวิทยาลัย โดยรับนักศึกษาต่างชาติและนักศึกษาแลกเปลี่ยนอย่างสม่ำเสมอ
2. คุณภาพบัณฑิตสะท้อนภาพลักษณ์ที่ดีของมหาวิทยาลัย สามารถสร้างความเชื่อมั่นในการผลิตบัณฑิตที่มีคุณภาพให้กับชุมชน
3. ช่องทางการประชาสัมพันธ์ข้อมูลไปยังศิษย์เก่ามีความหลากหลายและมีประสิทธิภาพ สามารถเข้าถึงศิษย์เก่าได้อย่างรวดเร็ว

ข้อเสนอแนะในการพัฒนา

1. ควรมีการกำกับติดตามผลการพัฒนาของนักศึกษาในด้านวิชาการและการใช้ชีวิตอย่างต่อเนื่องเพื่อสะท้อนให้เห็นประสิทธิภาพและบรรลุวัตถุประสงค์เชิงคุณภาพตามที่ตั้งไว้
2. ควรกำหนดตัวชี้วัดและค่าเป้าหมายของโครงการให้ชัดเจนและสามารถสะท้อนความสำเร็จของวัตถุประสงค์ในแต่ละโครงการ
3. ควรมีการสร้างเชื่อมโยงระหว่างตัวชี้วัดความสำเร็จแผนฯกับตัวชี้วัดความสำเร็จของโครงการ/กิจกรรม เพื่อให้ประเมินความสำเร็จตามวัตถุประสงค์ของแผนฯมีความชัดเจนและมีประสิทธิภาพมากขึ้น

องค์ประกอบที่ 2 การวิจัย

ตัวบ่งชี้ที่ 2.1 ระบบและกลไกการบริหารและพัฒนางานวิจัยหรืองานสร้างสรรค์

ผลการประเมิน

การประเมินผลการดำเนินงานในภาพรวม ตัวบ่งชี้ที่ 2.1 ระบบและกลไกการบริหารและพัฒนางานวิจัยหรืองานสร้างสรรค์ ปีการศึกษา 2560 มหาวิทยาลัยแม่ฟ้าหลวงมีการจัดการระบบและกลไกและการพัฒนางานวิจัย

มหาวิทยาลัยมีการบริหารจัดการงานวิจัยและงานสร้างสรรค์ที่มีคุณภาพ มีระบบและกลไกส่งเสริมสนับสนุนครบถ้วน เพื่อให้สามารถดำเนินงานตามแผนที่กำหนดไว้รวมทั้งมีระบบสารสนเทศเพื่อการบริหารงานวิจัยที่สามารถนำไปใช้ประโยชน์ในการบริหารงานวิจัยและงานสร้างสรรค์ได้ ทั้งนี้มีการสนับสนุนด้านการจัดหาแหล่งทุนวิจัยและการจัดสรรทุนวิจัยจากงบประมาณภายในให้กับบุคลากร สนับสนุนทรัพยากรที่จำเป็น เครื่องมืออุปกรณ์ที่เกี่ยวข้อง ตลอดจนการสร้างขวัญและกำลังใจให้แก่นักวิจัย รวมทั้งมีการคุ้มครองสิทธิของงานวิจัยหรืองานสร้างสรรค์ที่มีการนำไปใช้ประโยชน์และดำเนินตามระบบอย่างชัดเจน

สำนักวิชา/มหาวิทยาลัย	ผลการประเมิน	
	คะแนนเฉลี่ย	ระดับคุณภาพ
1. สำนักวิชาศิลปศาสตร์	5.00	ดีมาก
2. สำนักวิชาวิทยาศาสตร์	5.00	ดีมาก
3. สำนักวิชาการจัดการ	5.00	ดีมาก
4. สำนักวิชาเทคโนโลยีสารสนเทศ	5.00	ดีมาก
5. สำนักวิชาอุตสาหกรรมเกษตร	5.00	ดีมาก
6. สำนักวิชานิติศาสตร์	5.00	ดีมาก
7. สำนักวิชาวิทยาศาสตร์เครื่องสำอาง	5.00	ดีมาก
8. สำนักวิชาวิทยาศาสตร์สุขภาพ	5.00	ดีมาก
9. สำนักวิชาพยาบาลศาสตร์	5.00	ดีมาก
10. สำนักวิชาเวชศาสตร์ชะลอวัยและฟื้นฟูสุขภาพ	5.00	ดีมาก
11. สำนักวิชาแพทยศาสตร์	5.00	ดีมาก
12. สำนักวิชาทันตแพทยศาสตร์	4.00	ดี
13. สำนักวิชานวัตกรรมสังคม	5.00	ดีมาก
14. สำนักวิชาจีนวิทยา	5.00	ดีมาก
มหาวิทยาลัย	4.93	ดีมาก

ตัวบ่งชี้ที่ 2.2 เงินสนับสนุนงานวิจัยและสร้างสรรค์

ผลการประเมิน

ในปีงบประมาณ พ.ศ. 2561 มหาวิทยาลัยมีเงินสนับสนุนงานวิจัยหรืองานสร้างสรรค์ต่อจำนวนอาจารย์ประจำและมีคะแนนตามเกณฑ์ประเมิน สกอ. ในแต่ละสำนักวิชา และมหาวิทยาลัย

ในภาพรวมมีผลการประเมินระดับมหาวิทยาลัย คะแนนเท่ากับ 4.28 โดยมีรายละเอียด ดังตารางต่อไปนี้

สำนักวิชา/มหาวิทยาลัย	ผลการประเมิน	
	คะแนนเฉลี่ย	ระดับคุณภาพ
1. สำนักวิชาศิลปศาสตร์	2.27	ต้องปรับปรุง
2. สำนักวิชาวิทยาศาสตร์	5.00	ดีมาก
3. สำนักวิชาการจัดการ	5.00	ดีมาก
4. สำนักวิชาเทคโนโลยีสารสนเทศ	5.00	ดีมาก
5. สำนักวิชาอุตสาหกรรมเกษตร	5.00	ดีมาก
6. สำนักวิชานิติศาสตร์	5.00	ดีมาก
7. สำนักวิชาวิทยาศาสตร์เครื่องสำอาง	5.00	ดีมาก
8. สำนักวิชาวิทยาศาสตร์สุขภาพ	5.00	ดีมาก
9. สำนักวิชาพยาบาลศาสตร์	4.21	ดี
10. สำนักวิชาเวชศาสตร์ชะลอวัยและฟื้นฟูสุขภาพ	5.00	ดีมาก
11. สำนักวิชาแพทยศาสตร์	5.00	ดีมาก
12. สำนักวิชาทันตแพทยศาสตร์	0	ต้องปรับปรุงเร่งด่วน
13. สำนักวิชานวัตกรรมสังคม	5.00	ดีมาก
14. สำนักวิชาจีนวิทยา	3.49	พอใช้
มหาวิทยาลัย	4.28	ดี

ตัวบ่งชี้ที่ 2.3 ผลงานทางวิชาการของอาจารย์ประจำและนักวิจัย

ผลการประเมิน

ในปีพ.ศ. 2560 มหาวิทยาลัยมีผลงานทางวิชาการของอาจารย์ประจำและนักวิจัย มีคะแนนตามเกณฑ์ประเมิน สกอ. ในแต่ละสำนักวิชา และมหาวิทยาลัย

ในภาพรวมมีผลการประเมินระดับมหาวิทยาลัย คะแนนเท่ากับ 4.16 โดยมีรายละเอียด ดังตารางต่อไปนี้

สำนักวิชา/มหาวิทยาลัย	ผลการประเมิน		
	ร้อยละ	คะแนนเฉลี่ย	ระดับคุณภาพ
1. สำนักวิชาศิลปศาสตร์	14.03	3.51	ดี
2. สำนักวิชาวิทยาศาสตร์	117.94	5.00	ดีมาก
3. สำนักวิชาการจัดการ	26.02	5.00	ดีมาก
4. สำนักวิชาเทคโนโลยีสารสนเทศ	73.18	5.00	ดีมาก
5. สำนักวิชาอุตสาหกรรมเกษตร	115.45	5.00	ดีมาก
6. สำนักวิชานิติศาสตร์	35.33	5.00	ดีมาก
7. สำนักวิชาวิทยาศาสตร์เครื่องสำอาง	93.64	5.00	ดีมาก
8. สำนักวิชาวิทยาศาสตร์สุขภาพ	41.79	5.00	ดีมาก
9. สำนักวิชาพยาบาลศาสตร์	31.29	5.00	ดีมาก
10. สำนักวิชาเวชศาสตร์ชะลอวัยและฟื้นฟูสุขภาพ	105.33	5.00	ดีมาก
11. สำนักวิชาแพทยศาสตร์	26.67	4.45	ดี
12. สำนักวิชาทันตแพทยศาสตร์	7.55	1.26	ต้องปรับปรุงเร่งด่วน
13. สำนักวิชานวัตกรรมสังคม	8.75	2.19	ต้องปรับปรุง
14. สำนักวิชาจีนวิทยา	7.09	1.77	ต้องปรับปรุง
มหาวิทยาลัย	43.51	4.16	ดี

จุดแข็ง

1. มหาวิทยาลัยมีความร่วมมือด้านการวิจัยกับชุมชนอย่างเป็นรูปธรรม และสามารถนำผลงานวิจัยไปใช้ประโยชน์ได้อย่างชัดเจน เช่น การส่งเสริมนวัตกรรมด้านการบริการท่องเที่ยวของชุมชน และการท่องเที่ยวเชิงสุขภาพ รวมถึงการคัดแยกและการกำจัดขยะ
2. มหาวิทยาลัยมีกลไกในการส่งเสริมและสร้างแรงจูงใจให้อาจารย์เผยแพร่ผลงานวิจัยในวารสารที่มีระดับคุณภาพสูงขึ้น โดยปรับค่าตอบแทนสนับสนุนการตีพิมพ์เผยแพร่ผลงานวิจัย (TCI กลุ่ม 1)
3. คณาจารย์มีศักยภาพในการแสวงหาทุนวิจัยจากแหล่งทุนภายนอก ส่งผลให้จำนวนเงินสนับสนุนงานวิจัยในหลายสำนักวิชาเพิ่มขึ้นอย่างชัดเจน

ข้อเสนอแนะในการพัฒนา

1. มหาวิทยาลัยควรกำหนดทิศทางการวิจัยที่ชัดเจนและสอดคล้องกับความเชี่ยวชาญของคณาจารย์เพื่อให้สามารถมุ่งสู่ความเป็นเลิศและเป็นที่ยอมรับในระดับชาติและนานาชาติเพิ่มมากขึ้น
2. มหาวิทยาลัยควรเร่งผลักดันงานวิจัยเพื่อต่อยอดสู่การใช้ประโยชน์ในเชิงพาณิชย์อย่างแท้จริง
3. มหาวิทยาลัยควรค้นหาวิธีปฏิบัติที่ดี/ปัจจัยความสำเร็จจากศูนย์ความเป็นเลิศทางด้านการศึกษาเพื่อเป็นต้นแบบในการพัฒนาศูนย์ความเป็นเลิศในด้านอื่นๆต่อไป

องค์ประกอบที่ 3 การบริการวิชาการ**ตัวบ่งชี้ที่ 3.1 การบริการวิชาการแก่สังคม****ผลการประเมิน**

การประเมินผลการดำเนินงานในภาพรวม ตัวบ่งชี้ที่ 3.1 การบริการวิชาการแก่สังคม ในภาพรวมมีผลการประเมิน ระดับคะแนนเท่ากับ 5.00

ซึ่งมหาวิทยาลัยมีการกำหนดชุมชนหรือองค์กรเป้าหมาย เพื่อจัดทำแผนบริการวิชาการเพื่อเกิดประโยชน์ต่อชุมชนหรือสังคม ส่งผลให้ชุมชน มีความเข้มแข็งและพัฒนาอย่างต่อเนื่อง

ทั้งนี้ มหาวิทยาลัยได้ร่วมมือกับหน่วยงานภายนอกด้านต่างๆในรูปแบบของเครือข่ายความร่วมมือ เพื่อการพัฒนาชุมชน โดยมีรูปแบบของกิจกรรม อาทิ การจัดตั้งโรงเรียนผู้สูงอายุตำบลท่าสุด ที่ปัจจุบันสามารถบริหารจัดการได้ด้วยตนเอง ส่งผลให้คุณภาพชีวิตและเศรษฐกิจของชุมชนดีขึ้น เพื่อสร้างความสัมพันธ์อันดีระหว่างมหาวิทยาลัยและท้องถิ่น

ในภาพรวมมีผลการประเมินระดับมหาวิทยาลัย คะแนนเท่ากับ 5.00 อยู่ในระดับคุณภาพดีมาก

จุดแข็ง

การบริการวิชาการของมหาวิทยาลัยนำไปสู่การพัฒนาชุมชนอย่างเข้มแข็งและยั่งยืน สะท้อนเอกลักษณ์ในการเป็นที่พึ่งทางปัญญาของสังคมได้อย่างชัดเจน เช่น การจัดตั้งโรงเรียนผู้สูงอายุตำบลท่าสุดที่ปัจจุบันสามารถบริหารจัดการได้ด้วยตนเอง ส่งผลให้คุณภาพชีวิตและเศรษฐกิจของชุมชนดีขึ้น

ข้อเสนอแนะในการพัฒนา

1. การสร้างเครือข่ายความร่วมมือกับหน่วยงานภายนอกในการพัฒนาชุมชนเป้าหมาย มหาวิทยาลัยควรเน้นในมิติที่จะเชิญชวนในหน่วยงานภายนอกเหล่านั้นเข้ามามีส่วนในการพัฒนาชุมชนเป้าหมายร่วมกับมหาวิทยาลัย
2. มหาวิทยาลัยควรมีการถอดบทเรียนเพื่อสังเคราะห์แนวปฏิบัติที่ดีด้านการบริการวิชาการแก่ชุมชนตำบลท่าสุด เพื่อสร้าง Model ในการบริการวิชาการที่สามารถนำไปปรับใช้ได้ชุมชนอื่นๆ ในอนาคต

องค์ประกอบที่ 4 การทำนุบำรุงศิลปะและวัฒนธรรม

ตัวบ่งชี้ที่ 4.1 ระบบและกลไกการทำนุบำรุงศิลปะและวัฒนธรรม

ผลการประเมิน

การประเมินผลการดำเนินงานในภาพรวม ตัวบ่งชี้ที่ 4.1 ระบบและกลไกการทำนุบำรุงศิลปะและวัฒนธรรม มหาวิทยาลัยแม่ฟ้าหลวง มีระบบและกลไกการทำนุบำรุงศิลปะและวัฒนธรรม และดำเนินการตามระบบที่กำหนด มีการบูรณาการงานด้านทำนุบำรุงศิลปะและวัฒนธรรมกับการจัดการเรียนการสอนและกิจกรรมนักศึกษา มีการเผยแพร่ กิจกรรมหรือการบริการด้านทำนุบำรุงศิลปะและวัฒนธรรมต่อสาธารณชน มีการประเมินผลความสำเร็จของการบูรณาการงานด้านทำนุบำรุงศิลปะและวัฒนธรรมกับการจัดการเรียนการสอนและกิจกรรมนักศึกษา มีการนำผลการประเมินไปปรับปรุงการบูรณาการงานด้านทำนุบำรุงศิลปะและวัฒนธรรมกับการจัดการเรียนการสอนและกิจกรรมนักศึกษา

ในภาพรวมมีผลการประเมินระดับมหาวิทยาลัย คะแนนเท่ากับ 5.00 อยู่ในระดับคุณภาพดีมาก

จุดแข็ง

มหาวิทยาลัยส่งเสริมพันธกิจด้านการทำนุบำรุงศิลปะและวัฒนธรรม โดยจัดทำสวนพฤกษศาสตร์ฯ หลากหลายประเภท เช่น สวนสมุนไพร สวนพรรณไม้ในพุทธประวัติ อุทยานไม้ดอก สวนพรรณไม้หายาก และสวนซากุระเฉลิมพระเกียรติสมเด็จพระเทพรัตนราชสุดาฯ สยามบรมราชกุมารี

ข้อเสนอแนะในการพัฒนา

1. การกำหนดตัวชี้วัดความสำเร็จของกิจกรรม/โครงการตามแผนพัฒนามหาวิทยาลัยด้านการทำนุบำรุงศิลปะและวัฒนธรรม ควรคำนึงถึงตัวชี้วัดความสำเร็จของแผนพัฒนามหาวิทยาลัยด้วย เพื่อให้การดำเนินงานกิจกรรม/โครงการต่างๆ เหล่านี้ส่งผลต่อแผนพัฒนามหาวิทยาลัยด้านการทำนุบำรุงศิลปะและวัฒนธรรมได้อย่างเฉพาะเจาะจง
2. การประเมินตัวชี้วัดความสำเร็จตามแผนพัฒนามหาวิทยาลัยด้านการทำนุบำรุงศิลปะและวัฒนธรรม ในเรื่องการใช้ประโยชน์จากแหล่งเรียนรู้ศิลปะและวัฒนธรรมและมูลค่าที่เกิดขึ้นจากการดำเนินงานโครงการอนุรักษ์พันธุกรรมชาติและสิ่งแวดล้อม ควรกำหนดนิยามของการใช้ประโยชน์และมูลค่าที่เกิดขึ้น รวมทั้งกำหนดค่าเป้าหมายให้ชัดเจน ซึ่งจะส่งผลต่อการประเมินความสำเร็จตามแผนได้อย่างมีประสิทธิภาพประสิทธิผล
3. การกำกับติดตามการดำเนินงานของกิจกรรม/โครงการตามแผนควรให้ความสำคัญกับการประเมินตัวชี้วัดความสำเร็จตามวัตถุประสงค์และค่าเป้าหมายที่กำหนดไว้ให้มากขึ้น

องค์ประกอบที่ 5 การบริหารจัดการ

ตัวบ่งชี้ที่ 5.1 การบริหารของสถาบันเพื่อการกำกับติดตามผลลัพธ์ตามพันธกิจ กลุ่มสถาบัน และเอกลักษณ์ของสถาบัน ผลการประเมิน

การประเมินผลการดำเนินงานในภาพรวม ตัวบ่งชี้ที่ 5.1 ภาวะผู้นำของสภาสถาบันและผู้บริหารทุกระดับของสถาบัน สภามหาวิทยาลัยแม่ฟ้าหลวงปฏิบัติหน้าที่ตามที่กฎหมายกำหนดครบถ้วนและมีการประเมินตนเองตามหลักเกณฑ์ที่กำหนดล่วงหน้า ผู้บริหารมีวิสัยทัศน์ กำหนดทิศทางการทำงาน และสามารถถ่ายทอดไปยังบุคลากรทุกระดับ มีความสามารถในการวางแผนกลยุทธ์ มีการนำข้อมูลสารสนเทศเป็นฐานในการปฏิบัติงานและพัฒนาสถาบัน ผู้บริหารมีการกำกับ ติดตามและประเมินผลการดำเนินงานตามที่มอบหมาย รวมทั้งสามารถสื่อสารแผนและผลการดำเนินงานของสถาบันไปยังบุคลากรในสถาบัน ผู้บริหารสนับสนุนให้บุคลากรในสถาบันมีส่วนร่วมในการบริหารจัดการให้อำนาจในการตัดสินใจแก่บุคลากรตามความเหมาะสม ผู้บริหารถ่ายทอดความรู้และส่งเสริมพัฒนาผู้ร่วมงาน เพื่อให้สามารถทำงานบรรลุวัตถุประสงค์ของส่วนงานเต็มตามศักยภาพ ผู้บริหารบริหารงานด้วยหลักธรรมาภิบาล โดยคำนึงถึงประโยชน์ของส่วนงานและผู้มีส่วนได้ส่วนเสีย สภาสถาบันประเมินผลการบริหารงานของสถาบันและผู้บริหารนำผลการประเมินไปปรับปรุงการบริหารงานอย่างเป็นรูปธรรม

ในภาพรวมมีผลการประเมินระดับมหาวิทยาลัย คะแนนเท่ากับ 4.00 อยู่ในระดับคุณภาพดี โดยมีผลการประเมินของสำนักวิชาเพื่อกำกับติดตามผลลัพธ์ตามพันธกิจกลุ่มสถาบันและเอกลักษณ์ของสำนักวิชา (ตัวบ่งชี้ 5.1 ระดับสำนักวิชา) ดังนี้

สำนักวิชา/มหาวิทยาลัย	ผลการประเมิน	
	คะแนนเฉลี่ย	ระดับคุณภาพ
1. สำนักวิชาศิลปศาสตร์	3.00	พอใช้
2. สำนักวิชาวิทยาศาสตร์	4.00	ดี
3. สำนักวิชาการจัดการ	3.00	พอใช้
4. สำนักวิชาเทคโนโลยีสารสนเทศ	3.00	พอใช้
5. สำนักวิชาอุตสาหกรรมเกษตร	4.00	ดี
6. สำนักวิชานิติศาสตร์	4.00	ดี
7. สำนักวิชาวิทยาศาสตร์เครื่องสำอาง	5.00	ดีมาก
8. สำนักวิชาวิทยาศาสตร์สุขภาพ	5.00	ดีมาก
9. สำนักวิชาพยาบาลศาสตร์	5.00	ดีมาก
10. สำนักวิชาเวชศาสตร์ชะลอวัยและฟื้นฟูสุขภาพ	4.00	ดี
11. สำนักวิชาแพทยศาสตร์	4.00	ดี
12. สำนักวิชาทันตแพทยศาสตร์	3.00	พอใช้
13. สำนักวิชานวัตกรรมสังคม	4.00	ดี
14. สำนักวิชาจีนวิทยา	2.00	ต้องปรับปรุง
มหาวิทยาลัย	4.00	ดี

ตัวบ่งชี้ที่ 5.2 ผลการบริหารงานของสำนักวิชา

ผลการประเมิน

การประเมินผลการดำเนินงานในภาพรวม ตัวบ่งชี้ที่ 5.2 ผลการบริหารงานของสำนักวิชา มหาวิทยาลัยมีอธิการบดีและคณะผู้บริหาร มีวิสัยทัศน์ที่กว้างไกล มีประสบการณ์และศักยภาพสูง ในการบริหารมหาวิทยาลัยได้เป็นอย่างดี ทำให้การบริหารงานทั้งในสำนักวิชาและมหาวิทยาลัยได้อย่างมีประสิทธิภาพ

ในภาพรวมมีผลการประเมินระดับมหาวิทยาลัย คะแนนเท่ากับ 3.80 อยู่ในระดับคุณภาพดี

สำนักวิชา/มหาวิทยาลัย	ผลการประเมิน	
	คะแนนเฉลี่ย	ระดับคุณภาพ
1. สำนักวิชาศิลปศาสตร์	3.02	ดี
2. สำนักวิชาวิทยาศาสตร์	4.41	ดี
3. สำนักวิชาการจัดการ	3.65	ดี
4. สำนักวิชาเทคโนโลยีสารสนเทศ	3.34	พอใช้
5. สำนักวิชาอุตสาหกรรมเกษตร	4.55	ดีมาก
6. สำนักวิชานิติศาสตร์	4.41	ดี
7. สำนักวิชาวิทยาศาสตร์เครื่องสำอาง	4.47	ดี
8. สำนักวิชาวิทยาศาสตร์สุขภาพ	4.33	ดี
9. สำนักวิชาพยาบาลศาสตร์	4.62	ดีมาก
10. สำนักวิชาเวชศาสตร์ชะลอวัยและฟื้นฟูสุขภาพ	4.08	ดี
11. สำนักวิชาแพทยศาสตร์	4.10	ดี
12. สำนักวิชาทันตแพทยศาสตร์	2.17	ต้องปรับปรุง
13. สำนักวิชานวัตกรรมสังคม	3.58	ดี
14. สำนักวิชาจีนวิทยา	2.53	พอใช้
มหาวิทยาลัย	3.80	ดี

ตัวบ่งชี้ที่ 5.3 ระบบกำกับและการประกันคุณภาพหลักสูตรและสำนักวิชา

ผลการประเมิน

การประเมินผลการดำเนินงานในภาพรวม ตัวบ่งชี้ที่ 5.3 ระบบกำกับและการประกันคุณภาพหลักสูตรและสำนักวิชา มหาวิทยาลัยแม่ฟ้าหลวง มีการกำกับและการดำเนินการประกันคุณภาพ ระดับหลักสูตร ระดับสำนักวิชา โดยมีการดำเนินการ ตั้งแต่การควบคุมคุณภาพ การติดตามตรวจสอบคุณภาพและการพัฒนาคุณภาพ การพัฒนาตัวบ่งชี้ และเกณฑ์ การประเมิน ที่จะมุ่งไปที่ระบบการประกันคุณภาพการศึกษาระดับสากล รวมทั้งมีการจัดสรรทรัพยากรเพื่อสนับสนุน การดำเนินงานของหลักสูตรและสำนักวิชาได้อย่างมีประสิทธิภาพ

ในภาพรวมมีผลการประเมินระดับมหาวิทยาลัย คะแนนเท่ากับ 4.29 อยู่ในระดับคุณภาพดี

จุดแข็ง

1. มหาวิทยาลัยมีแผนพัฒนาบุคลากรสายวิชาการที่มีเป้าประสงค์ใน 6 ทักษะที่สะท้อนสมรรถนะของอาจารย์ และสอดคล้องกับพันธกิจของมหาวิทยาลัยอันจะทำให้บุคลากรสายวิชาการมีสมรรถนะเพียงพอต่อการจัดการเรียน การสอน วิจัย และบริการวิชาการ
2. มหาวิทยาลัยมีการกำกับติดตามกิจกรรมการจัดการความรู้ โดยกำหนดให้ทุกหน่วยงานสรุปโครงการ ที่สะท้อนการเรียนรู้และแนวทางการพัฒนาในอนาคต ซึ่งการขับเคลื่อน ติดตามและจัดเวทีแลกเปลี่ยนเรียนรู้อย่างต่อเนื่อง จะช่วยสร้างเกลียวความรู้ที่เกิดจากการเรียนรู้ขององค์กร
3. มหาวิทยาลัยมีการนำข้อเสนอแนะจากการรับฟังข้อมูลป้อนกลับจากกรรมการประเมินคุณภาพระดับ มหาวิทยาลัยในปีการศึกษา 2559 มาระดมสมองจากทีมงานที่เกี่ยวข้องจนได้แนวทางการพัฒนา โดยระบุระยะเวลาดำเนินการและผู้รับผิดชอบที่ชัดเจน ซึ่งการขับเคลื่อนระบบประกันคุณภาพเช่นนี้เป็นกลไกสำคัญที่จะส่งผล ให้มหาวิทยาลัยสามารถพัฒนากระบวนการทำงานในด้านต่างๆได้อย่างมีประสิทธิภาพ
4. มหาวิทยาลัยมีการวิเคราะห์ต้นทุนต่อหน่วยในรายหลักสูตร และได้ใช้ประโยชน์ในการลดต้นทุนและ การใช้ทรัพยากรให้คุ้มค่า เช่น การปรับจำนวนผู้เรียนต่อชั้นเรียน ตลอดจนการออกแบบการใช้ทรัพยากรร่วมกันอย่าง มีประสิทธิภาพ
5. มหาวิทยาลัยมีกลไกในการกำกับติดตามการดำเนินการประกันคุณภาพระดับหลักสูตรให้เป็นไปตามเกณฑ์ มาตรฐานหลักสูตร ส่งผลให้ทุกหลักสูตรเป็นไปตามเกณฑ์กำกับมาตรฐานคุณภาพหลักสูตรในองค์ประกอบที่ 1 นอกจากนั้นในปี 2561 ได้พัฒนากลไกในการกำกับติดตามโดยจัดทำฐานข้อมูลอาจารย์ผู้รับผิดชอบหลักสูตร/ อาจารย์ประจำหลักสูตร เพื่อใช้ในการติดตามและตรวจสอบคุณสมบัติของอาจารย์ให้สอดคล้องตามเกณฑ์ฯ และ มีการทวนสอบความถูกต้องของข้อมูลร่วมกับสำนักวิชาทุกภาคการศึกษา

ข้อเสนอแนะในการพัฒนา

1. มหาวิทยาลัยควรแสดงให้เห็นถึงการนำผลจากการทำ SWOT Analysis ไปใช้ในการกำหนดกลยุทธ์เพื่อผลักดันตัวชี้วัดให้บรรลุเป้าหมายที่ตั้งไว้ นอกจากนี้ควรกำหนดวิธีวัดความสำเร็จของตัวชี้วัดแต่ละตัว และกำหนดค่าเป้าหมายให้ชัดเจน
2. มหาวิทยาลัยควรพิจารณาทบทวนเลือกการวัดในเรื่องที่สำคัญต่อความสำเร็จของมหาวิทยาลัย และติดตามผลการดำเนินงานเทียบกับเป้าหมายเป็นประจำทุกปี ซึ่งจะทำให้มหาวิทยาลัยสามารถประเมินความสำเร็จของแผนกลยุทธ์ได้อย่างชัดเจน
3. มหาวิทยาลัยควรค้นหาองค์ความรู้ที่จำเป็นต่อการขับเคลื่อนมหาวิทยาลัยไปสู่การเป็นสถาบันอุดมศึกษาชั้นนำแห่งอนุภูมิภาคแม่น้ำโขง และจัดเก็บเป็นสินทรัพย์ทางความรู้ที่สามารถสร้างคุณค่าให้กับมหาวิทยาลัยต่อไป
4. ท่ามกลางการเปลี่ยนแปลงอย่างรวดเร็วในยุคปัจจุบันมหาวิทยาลัยควรส่งเสริมและพัฒนาบุคลากรทุกระดับ เพื่อให้สามารถขับเคลื่อนมหาวิทยาลัยได้อย่างมีประสิทธิภาพ
5. มหาวิทยาลัยควรนำแผนพัฒนาคุณภาพจากผลการประเมินการประกันคุณภาพแต่ละปีการศึกษา ไปเป็นส่วนหนึ่งของการจัดทำแผนปฏิบัติการประจำปี

ภาคผนวก

ตารางผลการประเมินคุณภาพภายในระดับสำนักวิชา

1. สำนักวิชาศิลปศาสตร์

ตัวบ่งชี้	คะแนนประเมิน	ระดับคุณภาพ
องค์ประกอบที่ 1 การผลิตบัณฑิต	2.08	ต้องปรับปรุง
องค์ประกอบที่ 2 การวิจัย	3.59	ดี
องค์ประกอบที่ 3 การบริการวิชาการ	4.00	ดี
องค์ประกอบที่ 4 การทำนุบำรุงศิลปะและวัฒนธรรม	5.00	ดีมาก
องค์ประกอบที่ 5 การบริหารจัดการ	3.50	พอใช้
เฉลี่ยรวม	3.02	พอใช้

2. สำนักวิชาการจัดการ

ตัวบ่งชี้	คะแนนประเมิน	ระดับคุณภาพ
องค์ประกอบที่ 1 การผลิตบัณฑิต	2.74	พอใช้
องค์ประกอบที่ 2 การวิจัย	5.00	ดีมาก
องค์ประกอบที่ 3 การบริการวิชาการ	3.00	พอใช้
องค์ประกอบที่ 4 การทำนุบำรุงศิลปะและวัฒนธรรม	5.00	ดีมาก
องค์ประกอบที่ 5 การบริหารจัดการ	4.00	ดี
เฉลี่ยรวม	3.65	ดี

3. สำนักวิชานิติศาสตร์

ตัวบ่งชี้	คะแนนประเมิน	ระดับคุณภาพ
องค์ประกอบที่ 1 การผลิตบัณฑิต	3.89	ดี
องค์ประกอบที่ 2 การวิจัย	5.00	ดีมาก
องค์ประกอบที่ 3 การบริการวิชาการ	5.00	ดีมาก
องค์ประกอบที่ 4 การทำนุบำรุงศิลปะและวัฒนธรรม	5.00	ดีมาก
องค์ประกอบที่ 5 การบริหารจัดการ	4.50	ดี
เฉลี่ยรวม	4.41	ดี

4. สำนักวิชาจันวิทยา

ตัวบ่งชี้	คะแนนประเมิน	ระดับคุณภาพ
องค์ประกอบที่ 1 การผลิตบัณฑิต	2.10	ต้องปรับปรุง
องค์ประกอบที่ 2 การวิจัย	3.42	พอใช้
องค์ประกอบที่ 3 การบริการวิชาการ	1.00	ต้องปรับปรุงเร่งด่วน
องค์ประกอบที่ 4 การทำนุบำรุงศิลปะและวัฒนธรรม	3.00	พอใช้
องค์ประกอบที่ 5 การบริหารจัดการ	3.00	พอใช้
เฉลี่ยรวม	2.53	พอใช้

5. สำนักวิชานวัตกรรมสังคม

ตัวบ่งชี้	คะแนนประเมิน	ระดับคุณภาพ
องค์ประกอบที่ 1 การผลิตบัณฑิต	2.72	พอใช้
องค์ประกอบที่ 2 การวิจัย	4.06	ดี
องค์ประกอบที่ 3 การบริการวิชาการ	4.00	ดี
องค์ประกอบที่ 4 การทำนุบำรุงศิลปะและวัฒนธรรม	5.00	ดีมาก
องค์ประกอบที่ 5 การบริหารจัดการ	4.50	ดี
เฉลี่ยรวม	3.58	ดี

6. สำนักวิชาพยาบาลศาสตร์

ตัวบ่งชี้	คะแนนประเมิน	ระดับคุณภาพ
องค์ประกอบที่ 1 การผลิตบัณฑิต	4.27	ดี
องค์ประกอบที่ 2 การวิจัย	4.74	ดีมาก
องค์ประกอบที่ 3 การบริการวิชาการ	5.00	ดีมาก
องค์ประกอบที่ 4 การทำนุบำรุงศิลปะและวัฒนธรรม	5.00	ดีมาก
องค์ประกอบที่ 5 การบริหารจัดการ	5.00	ดีมาก
เฉลี่ยรวม	4.63	ดีมาก

7. สำนักวิชาเวชศาสตร์ชะลอวัยและฟื้นฟูสุขภาพ

ตัวบ่งชี้	คะแนนประเมิน	ระดับคุณภาพ
องค์ประกอบที่ 1 การผลิตบัณฑิต	3.71	ดี
องค์ประกอบที่ 2 การวิจัย	5.00	ดีมาก
องค์ประกอบที่ 3 การบริการวิชาการ	3.00	พอใช้
องค์ประกอบที่ 4 การทำนุบำรุงศิลปะและวัฒนธรรม	3.00	พอใช้
องค์ประกอบที่ 5 การบริหารจัดการ	4.50	ดี
เฉลี่ยรวม	4.08	ดี

8. สำนักวิชาแพทยศาสตร์

ตัวบ่งชี้	คะแนนประเมิน	ระดับคุณภาพ
องค์ประกอบที่ 1 การผลิตบัณฑิต	3.65	ดี
องค์ประกอบที่ 2 การวิจัย	4.81	ดีมาก
องค์ประกอบที่ 3 การบริการวิชาการ	3.00	พอใช้
องค์ประกอบที่ 4 การทำนุบำรุงศิลปะและวัฒนธรรม	4.00	ดี
องค์ประกอบที่ 5 การบริหารจัดการ	4.50	ดี
เฉลี่ยรวม	4.10	ดี

9. สำนักวิชาทันตแพทยศาสตร์

ตัวบ่งชี้	คะแนนประเมิน	ระดับคุณภาพ
องค์ประกอบที่ 1 การผลิตบัณฑิต	1.76	ต้องปรับปรุง
องค์ประกอบที่ 2 การวิจัย	1.75	ต้องปรับปรุง
องค์ประกอบที่ 3 การบริการวิชาการ	2.00	ต้องปรับปรุง
องค์ประกอบที่ 4 การทำนุบำรุงศิลปะและวัฒนธรรม	2.00	ต้องปรับปรุง
องค์ประกอบที่ 5 การบริหารจัดการ	4.00	ดี
เฉลี่ยรวม	2.17	ต้องปรับปรุง

10. สำนักวิชาวิทยาศาสตร์สุขภาพ

ตัวบ่งชี้	คะแนนประเมิน	ระดับคุณภาพ
องค์ประกอบที่ 1 การผลิตบัณฑิต	3.54	ดี
องค์ประกอบที่ 2 การวิจัย	5.00	ดีมาก
องค์ประกอบที่ 3 การบริการวิชาการ	5.00	ดีมาก
องค์ประกอบที่ 4 การทำนุบำรุงศิลปและวัฒนธรรม	5.00	ดีมาก
องค์ประกอบที่ 5 การบริหารจัดการ	5.00	ดีมาก
เฉลี่ยรวม	4.33	ดี

11. สำนักวิชาเทคโนโลยีสารสนเทศ

ตัวบ่งชี้	คะแนนประเมิน	ระดับคุณภาพ
องค์ประกอบที่ 1 การผลิตบัณฑิต	2.39	ต้องปรับปรุง
องค์ประกอบที่ 2 การวิจัย	5.00	ดีมาก
องค์ประกอบที่ 3 การบริการวิชาการ	3.00	พอใช้
องค์ประกอบที่ 4 การทำนุบำรุงศิลปและวัฒนธรรม	3.00	พอใช้
องค์ประกอบที่ 5 การบริหารจัดการ	4.00	ดี
เฉลี่ยรวม	3.34	พอใช้

12. สำนักวิชาอุตสาหกรรมเกษตร

ตัวบ่งชี้	คะแนนประเมิน	ระดับคุณภาพ
องค์ประกอบที่ 1 การผลิตบัณฑิต	4.36	ดี
องค์ประกอบที่ 2 การวิจัย	5.00	ดีมาก
องค์ประกอบที่ 3 การบริการวิชาการ	5.00	ดีมาก
องค์ประกอบที่ 4 การทำนุบำรุงศิลปและวัฒนธรรม	4.00	ดี
องค์ประกอบที่ 5 การบริหารจัดการ	4.50	ดี
เฉลี่ยรวม	4.55	ดีมาก

13. สำนักวิชาวิทยาศาสตร์

ตัวบ่งชี้	คะแนนประเมิน	ระดับคุณภาพ
องค์ประกอบที่ 1 การผลิตบัณฑิต	4.06	ดี
องค์ประกอบที่ 2 การวิจัย	5.00	ดีมาก
องค์ประกอบที่ 3 การบริการวิชาการ	5.00	ดีมาก
องค์ประกอบที่ 4 การทำนุบำรุงศิลปและวัฒนธรรม	5.00	ดีมาก
องค์ประกอบที่ 5 การบริหารจัดการ	4.00	ดี
เฉลี่ยรวม	4.41	ดี

14. สำนักวิชาวิทยาศาสตร์เครื่องสำอาง

ตัวบ่งชี้	คะแนนประเมิน	ระดับคุณภาพ
องค์ประกอบที่ 1 การผลิตบัณฑิต	3.85	ดี
องค์ประกอบที่ 2 การวิจัย	5.00	ดีมาก
องค์ประกอบที่ 3 การบริการวิชาการ	5.00	ดีมาก
องค์ประกอบที่ 4 การทำนุบำรุงศิลปและวัฒนธรรม	5.00	ดีมาก
องค์ประกอบที่ 5 การบริหารจัดการ	5.00	ดีมาก
เฉลี่ยรวม	4.47	ดี

กำหนดการประเมินคุณภาพการศึกษาภายใน ระดับมหาวิทยาลัย

ประจำปีการศึกษา ๒๕๖๐ มหาวิทยาลัยแม่ฟ้าหลวง

ระหว่างวันที่ ๒๕ – ๒๖ พฤศจิกายน ๒๕๖๑

วันอาทิตย์ที่ ๒๕ พฤศจิกายน ๒๕๖๑

เวลา	กิจกรรม	สถานที่
๐๘.๐๐ – ๑๐.๐๐ น.	คณะกรรมการประเมินฯ วางแผนการดำเนินงาน	ห้องประชุมคอดอยแง่ม อาคารสำนักงานอธิการบดี
๑๐.๐๐ – ๑๒.๐๐ น.	คณะกรรมการประเมินฯ ตรวจสอบเอกสาร / หลักฐาน ที่เกี่ยวกับการดำเนินงานตามตัวบ่งชี้และ รายการตรวจสอบคุณภาพของมหาวิทยาลัย	
๑๒.๐๐ – ๑๓.๐๐ น.	รับประทานอาหารกลางวัน	ห้องโถงกลม
๑๓.๐๐ – ๑๗.๐๐ น.	คณะกรรมการประเมินฯ ตรวจสอบเอกสาร / หลักฐาน ที่เกี่ยวกับการดำเนินงานตามตัวบ่งชี้และ รายการตรวจสอบคุณภาพของมหาวิทยาลัย	ห้องประชุมคอดอยแง่ม อาคารสำนักงานอธิการบดี

วันจันทร์ที่ ๒๖ พฤศจิกายน ๒๕๖๑

เวลา	กิจกรรม		สถานที่
๐๘.๐๐ – ๐๘.๓๐ น.	คณะกรรมการประเมินฯ ประชุมร่วมกัน เพื่อเตรียมพร้อม พบผู้บริหาร		ห้องประชุมท่าสุด อาคารสำนักงานอธิการบดี
๐๘.๓๐ – ๐๘.๔๕ น.	แบ่งกลุ่มสัมภาษณ์		
๐๘.๓๐ – ๐๘.๔๕ น.	๐๘.๓๐ – ๐๘.๐๐ น.	๐๘.๐๐ – ๐๘.๔๕ น.	
	- ผู้แทนชุมชน	- ผู้ใช้บัณฑิต	1. รศ.อุษณีย์ คำประกอบ 2. ผศ.ดร.จรงค์ หงษ์งาม 3. อาจารย์อวิกา ผลไม้ (ห้องประชุมนางแล)
	- ผู้แทนนักศึกษา	- ศิษย์เก่า	1. รศ.ดร.สมสรธัญก์ วงษ์อยู่น้อย 2. ผศ.ดร.พันธ์ศิริ สุทธิลักษณ์ (ห้องประชุมแม่ข้าวต้ม)
๑๐.๐๐ – ๑๑.๐๐ น.	คณะกรรมการประเมินฯ พบผู้บริหาร (อธิการบดี/ รองอธิการบดี/คณบดี/ผู้อำนวยการศูนย์/หัวหน้าส่วน) - อธิการบดีกล่าวต้อนรับและแนะนำผู้บริหาร - ประธานกรรมการฯ กล่าววัตถุประสงค์ฯ และแนะนำคณะผู้ ประเมิน - อธิการบดีนำเสนอข้อมูลมหาวิทยาลัย - คณะกรรมการประเมินฯ ชักถามข้อมูลเบื้องต้นกับผู้บริหาร		ห้องประชุมคอดุง อาคารสำนักงานอธิการบดี
๑๑.๐๐ – ๑๑.๓๐ น.	สัมภาษณ์กรรมการสภามหาวิทยาลัย		
๑๑.๓๐ – ๑๒.๐๐ น.	คณะกรรมการประเมินฯ ตรวจสอบเอกสาร / หลักฐาน ที่เกี่ยวกับการดำเนินงานตามตัวบ่งชี้และรายการตรวจสอบ คุณภาพของมหาวิทยาลัย		ห้องประชุมคอดุง อาคารสำนักงานอธิการบดี
๑๒.๐๐ – ๑๓.๓๐ น.	พักรับประทานอาหารกลางวัน		ห้องโถงกลม
๑๓.๓๐ – ๑๖.๐๐ น.	- คณะกรรมการประเมินฯ สรุปผลการประเมินคุณภาพ ภายในระดับสถาบัน		ห้องประชุมคอดุง อาคารสำนักงานอธิการบดี
๑๖.๐๐ – ๑๗.๐๐ น.	- คณะกรรมการประเมินฯ นำเสนอผลการประเมินด้วยวาจาต่อ คณะผู้บริหารของมหาวิทยาลัยแม่ฟ้าหลวง		ห้องประชุมคอดุง อาคารสำนักงานอธิการบดี
๑๗.๐๐ น.	คณะกรรมการประเมินฯ เดินทางกลับโดยสวัสดิภาพ		

หมายเหตุ : ๑. กำหนดการอาจเปลี่ยนแปลงได้ตามความเหมาะสม

๒. ผู้ประสานงาน	นายชัยพงศ์ แก้วกล้า	๐๘ ๑๘๘๕ ๐๒๕๓ , ๐ ๕๓๕๑ ๖๓๗๘
	นางศิริขวัญ ปัญสมคิด	๐๘ ๕๕๕๖ ๒๓๕๘ , ๐ ๕๓๕๑ ๖๔๐๕
	นางสาวลินราพร ภิระบัน	๐๕ ๔๖๔๑ ๓๔๑๑ , ๐ ๕๓๕๑ ๖๔๐๘

ประมวลภาพการตรวจประเมินคุณภาพการศึกษาภายใน ประจำปีการศึกษา 2560



ประมวลภาพการตรวจประเมินคุณภาพการศึกษาภายใน ประจำปีการศึกษา 2560



คณะผู้จัดทำ

อธิการบดี มหาวิทยาลัยแม่ฟ้าหลวง	ที่ปรึกษา
(รองศาสตราจารย์ ดร. วันชัย ศิริชนะ)	
รองอธิการบดี มหาวิทยาลัยแม่ฟ้าหลวง	ที่ปรึกษา
(ผู้ช่วยศาสตราจารย์ ดร. มัชฌิมา นราติศร)	
หัวหน้าส่วนประกันคุณภาพการศึกษาและพัฒนาหลักสูตร	ผู้จัดทำ
(นายชัยพงศ์ แก้วกล้า)	
นางศิริขวัญ ปัญสมคิด	ผู้จัดทำ
นางสาวลินราพร ภีระบัน	ผู้จัดทำ
นางเกษมศรี คงมีลาภ	ผู้จัดทำ
นายดนุพล วงศ์ไชย	ผู้จัดทำ
นางสาววรรณภา เนตรสุวรรณ	ผู้จัดทำ
นางสาวมาลินี รียะเทน	ผู้จัดทำ

MFUIQA 2560



ส่วนประกันคุณภาพการศึกษาและพัฒนาหลักสูตร
333 ม.1 ต.ท่าสุด อ.เมือง จ.เชียงราย 57100
โทรศัพท์ 0-5391-6408-9 โทรสาร 0-5391-6379