



จดหมายข่าว

# มหาวิทยาลัยแม่ฟ้าหลวง

ปีที่ 6 ฉบับที่ 65 ประจำเดือนมิถุนายน 2554

## “ผึ้งบำบัด” ที่ รพ.แม่ฟ้าหลวง

“生肖/shēngxiào” หรือ “ปีนักษัตร” หมายถึง รอบเวลา ซึ่งกำหนดให้ 12 ปี เป็น 1 รอบ โดยกำหนดสัตว์ 12 ชนิด เป็นสัญลักษณ์ของแต่ละปี เริ่มจากปีชวด-หนู, ฉลู-วัว, ขาล-เสือ, เกาะ-กระต่าย, มะโรง-งูใหญ่, มะเส็ง-งูเล็ก, มะเมีย-ม้า, มะแม-แพะ, วอก-ลิง, ระกา-ไก่, จอ-สุนัข, กุน-หมู

หลายคนอาจสงสัยว่า ในบรรดาสัตว์ทั้งสิบสองชนิดนั้น หนู เป็นสัตว์ที่มีขนาดเล็กที่สุด แต่เหตุใดหนูจึงได้รับเลือกให้เป็นสัญลักษณ์ของปีแรกในรอบปีนักษัตร มีนิทานที่เล่าสืบต่อกันมาดังนี้

“老鼠、猫和牛”

“老鼠、猫和牛”

“lǎoshǔ, māo hé niú”

“หนู แมว และวัว”

กาลครั้งหนึ่งนานมาแล้ว เทพแห่งสวรรค์มีประกาศคัดเลือก สัตว์สิบสองชนิดมาเป็นสัญลักษณ์ของปีนักษัตรทั้งสิบสองปี โดยเกณฑ์การคัดเลือกมีอยู่ว่า สัตว์สิบสองชนิดแรกที่เดินทางมาถึง ประตูสวรรค์ก่อนจะได้รับคัดเลือกเป็นสัตว์สัญลักษณ์ประจำปี นักษัตรทั้งสิบสองปีตามลำดับ

บรรดาสัตว์ทั้งหลายเมื่อได้ฟังดังนั้นก็มีความยินดีเป็นอย่างยิ่ง และต่างก็หวังว่าตนจะได้รับคัดเลือกเป็นหนึ่งในสัตว์สัญลักษณ์ของปีนักษัตร

ในคืนนั้นสัตว์ทุกตัวต่างก็เตรียมตัวเข้านอนแต่หัวค่ำ เพื่อที่จะ รีบตื่นมาเข้าแข่งขันในตอนเช้าวันรุ่งขึ้น และในบรรดาสัตว์ทั้งหลายนั้น ก็มีหนูนุ่มอยู่ด้วย หนูกับแมวเป็นเพื่อนบ้านกัน ทั้งสองตกลงกันว่า จะออกเดินทางไปประตูสวรรค์พร้อมกันในวันรุ่งขึ้น แต่แมวมีนิสัย ขี้เซาชอบนอนตื่นสาย แมวจึงขอร้องให้หนูช่วยปลุกตนด้วย เพื่อ จะได้ออกเดินทางไปพร้อม ๆ กัน

เช้าวันรุ่งขึ้นหนูตื่นนอนแต่เช้าและรีบไปปลุกแมว แต่ปลุกเท่าไรแมวกก็ไม่ยอมตื่น หนูเกรงว่าหากออกเดินทางช้ากว่านี้คงจะไปไม่ทันสัตว์ตัวอื่นเป็นแน่ ในที่สุดหนูจึงตัดสินใจทิ้งแมวไว้ที่บ้านและ ออกเดินทางไปตัวเดียว

ระหว่างทางหนูได้เจอกับวัวซึ่งกำลังเดินทางไปประตูสวรรค์ เช่นเดียวกับตน หนูรู้สึกเหนื่อยจนแทบจะเดินต่อไปไม่ไหวอีกแล้ว จึงออกอุบายหลอกวัวว่า

“牛哥哥，牛哥哥，我来给你唱一首歌，好不好？”

“牛哥哥，牛哥哥，我来给你唱一首歌，好不好？”

Niú gēge, Niú gēge, Wǒ lái gěi nǐ chàng yì shǒu gē, hǎo bu hao?

พี่วัว พี่วัว ฉันร้องเพลงให้พี่ฟังสักเพลง ดีไหม

วัวดีใจจึงตอบตกลง เจ้าหนูแก้งร้องเพลงด้วยเสียงเบา ๆ เมื่อ วัวไม่ได้ยิน วัวจึงเสนอให้หนูขึ้นมานั่งบนหลังตน เพื่อตนจะได้ได้ยิน เพลงได้ถนัด เจ้าหนูได้ฟังดังนั้นก็รีบปีนขึ้นไปขี่หลังวัว แล้วทั้งสอง ก็ออกเดินทางต่อไปด้วยกัน

เมื่อไปถึงประตูสวรรค์ วัวเห็นว่ายังไม่มียังไม่มีสัตว์ตัวใดมาถึงก่อนตน จึงร้องตะโกนอย่างดีใจ และรีบวิ่งเพื่อจะไปให้ถึงเป็นตัวแรก ขณะที่ วัวกำลังวิ่งเข้าสู่เส้นชัยนั้น เจ้าหนูซึ่งนั่งอยู่บนหลังวัวก็รีบกระโดด ทะยานเข้าสู่เส้นชัย หนูจึงสามารถเข้าสู่เส้นชัยได้เป็นตัวแรก และได้ รับเลือกเป็นสัตว์สัญลักษณ์ชนิดแรก ส่วนวัวซึ่งเข้าสู่เส้นชัยเป็นอันดับ ที่สองก็ได้รับเลือกเป็นสัตว์สัญลักษณ์ประจำปีต่อมา

ส่วนเจ้าแมว เมื่อตื่นขึ้นมากพบว่าตัวเองไปไม่ทันสัตว์ชนิดอื่นแล้ว ก็โกรธหนูเป็นอย่างมาก เพราะเข้าใจผิดคิดว่าหนูแก้งไม่ปลุกตน เพื่อให้ตนไปไม่ทันการคัดเลือก นับจากนั้นมาเมื่อแมวเจอหนูจึงพยายาม วิ่งไล่จับหนู ส่วนหนูก็วิ่งหนีแมวอย่างสุดชีวิต



# มฟล. ดึงภาครัฐ-เอกชน-นักวิชาการ ถกทิศทางการพัฒนาเชียงรายหลังเหตุแผ่นดินไหว

**มหาวิทยาลัยแม่ฟ้าหลวงดึงภาครัฐ-เอกชน-นักวิชาการ ถูกร่วมถกผลกระทบจากสถานการณ์แผ่นดินไหว ซึ่รอยเลื่อนแม่จัน น่ากลัว เท่ากับรอยเลื่อนที่ไหว 6.7 ริกเตอร์เมื่อปลายเดือน มี.ค. 2554 ที่ผ่านมา**

เมื่อเวลา 14.00 น. วันที่ 3 เม.ย. ที่มหาวิทยาลัยแม่ฟ้าหลวง (มฟล.) จ.เชียงราย ได้มีการจัดการเสวนาเรื่อง "ทิศทางเศรษฐกิจเชียงรายและภาคเหนือตอนบน-ผลกระทบจากเหตุการณ์แผ่นดินไหว" โดยมีนายสัตวแพทย์ ดร.เทอด เทศประทีป รักษาการแทนอธิการบดี มฟล. เป็นประธาน และมีวิทยากร ผู้ทรงคุณวุฒิด้านแผ่นดินไหว การปกครองและเศรษฐกิจเข้าร่วมครบครันและมีผู้เข้ารับฟังกว่า 300 คน

**รศ.ดร.วันชัย ศิริชนะ** ประธานกรรมการอำนวยการ มฟล. กล่าวว่า ผลของการเกิดแผ่นดินไหววัดความแรงตามมาตราวัดริกเตอร์ได้ 6.7 ริกเตอร์ ในประเทศพม่าห่างจาก อ.แม่สาย ประมาณ 56 กิโลเมตร เมื่อวันที่ 24 มี.ค. ที่ผ่านมาได้สร้างผลกระทบหลายเรื่อง ทั้งความวิตก และยังไปถึงด้านการท่องเที่ยว โดยหลังเหตุการณ์นี้นักท่องเที่ยวก็เริ่มเดินทางออกจากจังหวัด ส่วนผู้จะเดินทาง ไปใหม่ก็มักถามข้อมูลเรื่องความมั่นคงของอาคาร สถานการณ์แผ่นดินไหว ฯลฯ ขณะที่ จ.เชียงราย มีความอ่อนไหวหลายด้าน มฟล. จึงจัดเสวนาเพื่อรองรับ สถานการณ์ดังกล่าว

ด้านนายสุวิทย์ ไคสุวรรณ ผู้อำนวยการส่วนวิจัยรอยเลื่อนมีพลัง กรมทรัพยากรธรณี กล่าวว่า รอยเลื่อนขนาดใหญ่บริเวณ สปป.ลาว-พม่า ใกล้กับภาคเหนือของไทยคือฝั่งพม่ามีรอยเลื่อน "สะแก" ซึ่งเป็นรอยใหญ่ ตัดผ่ากลางเมืองปิ่นมณาเมืองหลวงใหม่ของพม่าโดยเคยไหวแรงถึง 7 ริกเตอร์ ส่วนฝั่งตะวันออกเป็นรอยเลื่อนไม่ใหญ่ แต่มีลักษณะแตกแขนงเป็นหลายรอย โดยรอยเลื่อนใหญ่ที่สุดคือรอยเลื่อน "น้ำมา" ในพม่า ซึ่งสร้างผลกระทบไปเมื่อวันที่ 24 มี.ค. ดังกล่าว และมีรอยเลื่อนย่อยอื่นๆ เป็นแขนง เช่น รอยเลื่อนแม่จัน แม่อิง ฯลฯ สำหรับรอยเลื่อนแม่จันเป็นรอยเลื่อนที่ยาวที่สุด และอาจส่งผลกระทบ โดยมีความยาวประมาณ 150 กิโลเมตร ตั้งแต่ ต.ท่าตอน อ.แม่สาย จ.เชียงใหม่ ทอดยาวผ่านบ้านก๊วยสะโต-บ่อน้ำพุร้อนป่าตึง-แม่จัน-เชียงแสน-สปป.ลาว โดยสันนิษฐานว่า เคยไหวแรงจนทำให้เกิดตำนานเวียงหนองล่องหรือเมืองในอาณาจักรโยนกนครล่มลงเมื่อนับพันปีก่อน

"ได้ไปศึกษาพื้นที่ดินที่หมู่บ้านโป่งปากแถม อ.แม่จัน พบว่าได้ดินมีหลักฐานระบุว่าเคยเกิดแผ่นดินไหวครั้งใหญ่เมื่อประมาณ 1,500 ล้านปีก่อนโดยมีความแรงถึง 6.6 ริกเตอร์จนทำให้ชั้นดินฉีกขาด โดยรอยเลื่อนแม่จันขนานกับ รอยเลื่อนแม่มาที่เกิดเหตุเมื่อวันที่ 24 มี.ค. ที่ผ่านมาและยังขนานกันไป

อีกด้วย กระนั้นก็ไม่ควรตื่นตระหนกเกินไป เพราะหลังจากเกิดเมื่อ 1,500 ปีก่อน ก็ไม่เคยเกิดอีกเลย" นายสุวิทย์ กล่าว

สำหรับภาพรวมของเชียงรายหรือภาคเหนือของไทยถือว่าอยู่ในเขต แผ่นดินไหวระดับปานกลาง ไม่รุนแรงเหมือนในพม่า กระนั้นก็ไม่ควรประมาท เพราะแผ่นดินไหวพยากครั้งล่วงหน้าไม่ได้ จึงขอให้ทุกฝ่ายทั้งหน่วยงานภาครัฐ เอกชนและประชาชนทั่วไปได้ปฏิบัติตามกฎหมายควบคุมอาคาร ซึ่งกำหนดให้ 10 จังหวัดภาคเหนือสร้างให้รองรับแผ่นดินไหว ดูแลโดยกรมโยธาและผังเมือง ซึ่งบังคับใช้ตั้งแต่ปี 2540 อย่างเข้มงวดด้วย สำหรับรอยเลื่อนต่างๆ มีการ พยายามรื้อบของการสั้นไหวแตกต่างกันไป เช่น รอยเลื่อนสะแกในพม่ามีรอบ การไหว 100 ปี ส่วนรอยเลื่อนแม่จันประมาณ 1,000 ปี

จากนั้นมีการเสวนาทิศทางเศรษฐกิจเชียงรายและภาคเหนือตอนบน โดยมีวิทยากรที่เกี่ยวข้องกับเศรษฐกิจและการท่องเที่ยวครบครัน ซึ่งนายพิณิจ หาญพาณิชย์ รองผู้ว่าราชการ จ.เชียงราย ให้รายงานถึงความพร้อมของภาครัฐ ในการระดมพลหากเกิดเหตุการณ์ขึ้น ส่วน ดร.ปรเมธี วิมลศิริ รองเลขาธิการ พัฒนาเศรษฐกิจและสังคมแห่งชาติระบุว่าเหตุการณ์แผ่นดินไหวและสึนามิ ในญี่ปุ่นครั้งล่าสุดทำให้การเจริญเติบโตของญี่ปุ่นลดลงเพียง 0.2-0.5% ดังนั้น ผลกระทบต่อเศรษฐกิจจะมากหรือน้อยขึ้นอยู่กับเตรียมพร้อม

ขณะที่นายพัฒนา สิทธิสมบัติ ประธานคณะกรรมการเพื่อโครงการสี่เหลี่ยม เศรษฐกิจ (คสศ.) หอการค้า 10 จังหวัดภาคเหนือระบุว่าเศรษฐกิจโดยเฉพาะ ชายแดนกำลังดีอย่างมาก โดยจีนพยายามขยายเศรษฐกิจผ่านเชียงรายอย่างต่อเนื่องทั้งๆ ที่ในประเทศจีนเองมีแผ่นดินไหวรุนแรงกว่าไทยและพม่าอย่างมาก ดังนั้นจึงไม่น่าวิตกเพราะทุกฝ่ายยังเตรียมพร้อม และเชียงรายก็มีความพร้อม เพื่อเป็นประตูการค้าชายแดนและพัฒนาเศรษฐกิจด้านอื่นๆ อยู่แล้ว

ด้านนายศุภชัย สิทธิวินิช ผู้อำนวยการฝ่ายโฆษณาและประชาสัมพันธ์ การท่องเที่ยวแห่งประเทศไทย (ททท.) ระบุเชียงรายควรโหมประชาสัมพันธ์ 750 ปีเมืองเชียงราย เพื่อสร้างกระแสด้านการท่องเที่ยวเพื่อไม่ให้เกิดความวิตก มากเกินไปเพราะเชียงรายยังมีสิ่งดีๆ อีกมากมาย.



# อธิการบดีผู้ก่อตั้ง มฟล. ย้ำดูแลนักศึกษาเต็มที ขอให้ผู้ปกครองสบายใจ

เมื่อวันที่ 7-8 พฤษภาคม ที่ผ่านมา มหาวิทยาลัยแม่ฟ้าหลวง (มฟล.) ได้จัดให้นักศึกษาใหม่ (รอบโควตาและรับตรง) รายงานตัว เข้าหอพัก จำนวน 1,626 คน และได้จัดกิจกรรมอธิการบดีพบผู้ปกครอง ณ หอประชุมสมเด็จพระเจ้า เมื่อเวลา 14.00 น. ของวันที่ 8 พฤษภาคม โดยมีผู้ปกครองเข้าร่วมรับฟังนโยบายของ มฟล. กว่า 1,600 คน

รศ.ดร.วันชัย ศิริชนะ อธิการบดีผู้ก่อตั้ง มฟล. ได้พูดคุยถึงแนวทางการบริหารจัดการมหาวิทยาลัย ชีวิตความเป็นอยู่ของนักศึกษาภายใต้การดูแลของผู้บริหาร คณาจารย์ เจ้าหน้าที่ อย่างใกล้ชิด โดยอธิการบดีผู้ก่อตั้ง มฟล. กล่าวว่า พ่อแม่ทุกคนรักและมีความหวังจะให้ลูกได้ดี จึงได้ส่งเสียให้ลูกหลานได้เรียนในที่ที่ดีที่สุด แม้ว่าจะไม่มีฐานะก็พยายามทุกวิถีทางที่จะให้ลูกได้เรียน เพราะฉะนั้นมหาวิทยาลัยจึงหาวิธีในการช่วยเหลือไม่ให้เด็กนักศึกษาต้องออกจากมหาวิทยาลัยด้วยความยากจน แต่ทั้งนี้นักศึกษาเองก็ต้องมีความขยันหมั่นเพียร และจะต้องได้รับความร่วมมือจากผู้ปกครองในการติดตามผลการเรียน พฤติกรรมการใช้จ่ายของบุตรหลานด้วย

การอยู่หอพักภายใน มฟล. นั้นเป็นนโยบายของทางมหาวิทยาลัย แม้ว่านักศึกษาบางคนบ้านจะอยู่ใกล้กับมหาวิทยาลัย ก็ต้องอยู่หอพักภายใน เพราะเป็นกลไกของการเรียนการศึกษาในระดับอุดมศึกษา เพราะเมื่ออยู่บ้านพ่อแม่จะดูแลตลอดเวลาทุกเรื่อง ตั้งแต่ตื่นจนถึงเข้านอน แต่อย่าลืมว่าพ่อแม่ไม่ได้อยู่กับลูกหลานไปตลอดชีวิต ดังนั้นพ่อแม่มีหน้าที่ในการสร้างความเข้มแข็งให้กับลูกหลานในการใช้ชีวิตภายใต้การเข้ามาอยู่ในมหาวิทยาลัยเพื่อเป็นกระบวนการเรียนรู้การใช้ชีวิตรู้จักความรับผิดชอบต่อตนเองและต่อสังคม ได้เรียนรู้การปรับตัว มีความอดทน ปรับปรุงตัวเองให้อยู่ในสังคมได้ รวมทั้งเป็นการฝึกฝนตนเอง อดทน ต่ออุปสรรค เพื่อน และความลำบาก มหาวิทยาลัยไม่ได้สอนแต่วิชาการ แต่สอนการใช้ชีวิต ผู้ปกครองจะเห็นความเปลี่ยนแปลงของบุตรหลาน ในทางที่ดีขึ้น มีความคิดเป็นผู้ใหญ่มากขึ้น มีความรับผิดชอบ แต่ในระหว่างนี้จะต้องไม่ตามใจลูกหลานมากเกินไป ไม่ว่าจะเรื่องการเงินมากผิดปกติ

การขอรถยนต์ รถจักรยานยนต์มาใช้ที่มหาวิทยาลัย ซึ่งไม่มีความจำเป็นแต่อย่างใด

อธิการบดีผู้ก่อตั้ง มฟล. ยังกล่าวอีกว่า มฟล. เป็นมหาวิทยาลัยที่สนับสนุนให้มีการรับน้องในระบบ SOTUS เพราะในความเป็นจริงแล้วระบบนี้สามารถช่วยให้นักศึกษาใหม่มีระเบียบวินัย มีการเคารพผู้มีอาวุโสกว่า ไม่ว่าจะป็นรุ่นพี่ อาจารย์ เจ้าหน้าที่ ผู้บริหาร ทั้งยังติดตัวนักศึกษาไปจนเรียนจบมีงานทำ โดยการรับน้องของ มฟล. นั้นจะอยู่ภายใต้กรอบที่มหาวิทยาลัยกำหนด มีเจ้าหน้าที่ อาจารย์ดูแลอย่างใกล้ชิด และทุกโครงการที่จะทำในช่วงรับน้องนั้นจะต้องผ่านความเห็นชอบของผู้บริหารก่อนจึงจะดำเนินโครงการได้ ดังนั้นขอให้ผู้ปกครองนักศึกษาใหม่ทุกท่านให้ความไว้วางใจแก่ มฟล. ในการดูแลบุตรหลานเมื่อมาศึกษาที่มหาวิทยาลัยแห่งนี้

## มฟล. เชิญร่วมพิธีกับ ม.ในอินโดนีเซีย วิจัย-แลกเปลี่ยนวิชาการด้านอุตสาหกรรมเกษตร



เมื่อวันจันทร์ที่ 9 พฤษภาคม 2554 เวลา 9.00 น. ศาสตราจารย์ Dr. Herry Suhardiyanto อธิการบดีจาก Bogor Agricultural University ประเทศอินโดนีเซีย พร้อมด้วย Dr. Sam Herodian, คณบดีคณะวิศวกรรมเกษตรและเทคโนโลยี, Dr. Rinekoso Soekmadi ผู้อำนวยการฝ่ายความร่วมมือและความสัมพันธ์ระหว่างประเทศ และ Dr. M.Faiz Syuaib เจ้าหน้าที่ฝ่ายวิชาการ คณะวิศวกรรมเกษตรและเทคโนโลยี เข้าพบ รองศาสตราจารย์

# นศ.มัลติฯ คว่ำรางวัลชนะเลิศ อุดมศึกษาจากการประกวดหนังสั้น “เด็กไทยไม่บริโภคคาเฟอีน”

ตามที่ กองสุศึกษา กรมสนับสนุนบริการสุขภาพ กระทรวงสาธารณสุข ได้จัดการประกวดหนังสั้น (short film) หัวข้อ “เด็กไทยไม่บริโภคคาเฟอีน” ภายใต้โครงการรณรงค์เด็กไทยไม่บริโภคคาเฟอีน No Kaf นั้น ผลการตัดสินปรากฏว่า นายศิริพงษ์ สูงกลาง นักศึกษาสาขามัลติมีเดีย สำนักวิชาเทคโนโลยีสารสนเทศ มหาวิทยาลัยแม่ฟ้าหลวง (ซ้าย) คว้ารางวัลชนะเลิศ ประเภทระดับอุดมศึกษา ภายใต้ชื่อผลงาน “ครั้งสุดท้าย Last Time” ทีม EMENER ได้รับโล่ประกาศและเงินรางวัลจำนวน 20,000 บาท โดยได้เข้ารับมอบรางวัลเมื่อวันที่ 24 พฤษภาคม ที่ผ่านมา

นายศิริพงษ์ กล่าวถึงผลงานที่ได้รับรางวัลว่า แอนิเมชั่นเรื่องนี้จะกล่าวถึงเด็กหญิงที่ได้บริโภคอาหารที่มีคาเฟอีนเข้าไปมาก จนกระทั่งเกิดอาการกล้ามเนื้อกระตุก หัวใจสั่น และเกิดภาพหลอนขึ้น เด็กคนนี้จึงเกิดอาการกลัวและหวีแสบๆโดยจะไม่บริโภคอาหารที่มีคาเฟอีน แต่จะกินอาหารที่ให้ประโยชน์แก่ร่างกาย เช่น ข้าว ผัก ผลไม้ และให้สมกับคำที่ว่า “เด็กไทยไม่บริโภคคาเฟอีน” ครับ

ชมผลงานได้ที่ <http://www.youtube.com/watch?v=vpMd6q1D5Vs&feature=related>



### รางวัลประเภทนักเรียนระดับมัธยมศึกษาหรือเทียบเท่า

- รางวัลชนะเลิศ ได้แก่ เรื่อง Possible เป็นไปได้ ทีม MIX-LIVE ( QuiNinFilm)
- รางวัลรองชนะเลิศอันดับหนึ่ง ได้แก่ เรื่อง พอกันที (Por Gan Tea) ทีม NSK หนึ่งสร้างคน
- รางวัลรองชนะเลิศอันดับสอง ได้แก่ เรื่อง นางฟ้า ล่า คาเฟอีน ทีม on my way film
- รางวัลชมเชย ได้แก่ เรื่อง You stay in my heart เธอยังอยู่ในใจฉัน ทีม SUCCESS
- รางวัลชมเชย ได้แก่ เรื่อง รักนี้ไม่มีกาแฟ ทีม The Coffee
- รางวัลชมเชย ได้แก่ เรื่อง วัย Teen วัยซ่า ทีม Watboran
- รางวัลมหาชน ไม่มีผู้ได้รับรางวัล

### รางวัลประเภทอุดมศึกษาหรือเทียบเท่า

- รางวัลชนะเลิศ ได้แก่ เรื่อง ครั้งสุดท้าย Last Time ทีม EMENER
- รางวัลรองชนะเลิศอันดับหนึ่ง ได้แก่ เรื่อง “No ครับ No Caffeine” ทีม Biscuit Teaching
- รางวัลรองชนะเลิศอันดับสอง ได้แก่ เรื่อง ก็เพราะรักจึงบอกให้ ทีม BCNU FILM
- รางวัลชมเชย ได้แก่ เรื่อง chose it right ทีม santamonica film
- รางวัลชมเชย ไม่มีผู้ได้รับรางวัล
- รางวัลชมเชย ไม่มีผู้ได้รับรางวัล
- รางวัลมหาชน ไม่มีผู้ได้รับรางวัล

### รางวัลประเภทประชาชนทั่วไป

- รางวัลชนะเลิศ ได้แก่ เรื่อง INSOMNIA หนึ่งคืนที่ยาวนาน ทีม Ellipsis
- รางวัลรองชนะเลิศอันดับหนึ่ง ได้แก่ เรื่อง เรื่องสั้น Short Story ทีม Filmolic
- รางวัลรองชนะเลิศอันดับสอง ได้แก่ เรื่อง POISON ทีม PARACETAMOL
- รางวัลชมเชย ได้แก่ เรื่อง SHARED ข้อความสั้นๆ ที่อยากจะแชร์ ทีม ART WORK
- รางวัลชมเชย ได้แก่ เรื่อง อยากให้เธอรู้ Need Tell You Know ทีม Creative & Smart Green
- รางวัลชมเชย ได้แก่ เรื่อง น้องหมี ทีม VR Film
- รางวัลมหาชน ไม่มีผู้ได้รับรางวัล



ดร.วันชัย ศิริชนะ อธิการบดีมหาวิทยาลัยแม่ฟ้าหลวง เพื่อหาหรือความร่วมมือทางวิชาการกับสำนักวิชาอุตสาหกรรมเกษตร และได้ร่วมลงนามในบันทึกข้อตกลงความเข้าใจและบันทึกข้อตกลงความร่วมมือทางด้านวิชาการที่ยั่งยืนในการแลกเปลี่ยนนักศึกษา รวมทั้งการทำวิจัยร่วมกันระหว่างสองสถาบัน

# ประเพณีกวนข้าวทิพย์

(ตอนแรก)

มณฑลพิธี

ข้าวทิพย์ หรือข้าวมธุปายาสนั้น มีตำนานเกิดขึ้นมานานตั้งแต่สมัยพุทธกาล ได้ถูกบันทึกไว้ในพุทธชาดกมาทุกยุคทุกสมัย อาจกล่าวได้ว่าเป็นสิ่งที่อยู่คู่กับพระพุทธศาสนามานานนับปัจจุบัน ประเพณีการกวนข้าวทิพย์ได้นำมาเป็นส่วนหนึ่งในพิธีกรรมสำคัญๆ ทางพระพุทธศาสนาอย่างต่อเนื่อง อาทิ พิธีอบรมสมโภชหรือพิธีพุทธาภิเษก พิธีตั้งธรรมหลวงหรือเทศมหาชาติ เป็นต้น

ประวัติของการกวนข้าวทิพย์ นั้นเริ่มตั้งแต่สมัยพุทธกาลว่า ที่ตำบลอุรุเวลาเสนานิคม แคว้นมคธ ซึ่งเป็นสถานที่ที่พระพุทธเจ้าทรงตรัสรู้ เป็นพระศาสดาของพระพุทธศาสนานั้น ได้มีลูกสาวคหบดีผู้มั่งคั่งนางหนึ่ง นามว่านางสุชาดา ได้เคยมาบนบานศาลกล่าวกับเทวาอารักษ์ ณ ดัต้นไทร ต้นหนึ่งไว้ว่าขอให้ตนนั้นได้ถือกำเนิดลูกชายไว้เซยชมและเป็นทายาท ในการสืบเชื้อสายตระกูล (ลูกชายของนางสุชาดาคนนี้คือ พระยสะ ซึ่งภายหลังย้ายไปอยู่เมืองพาราณสีเกิดเป็นอหิงสาทางกามคุณ ได้พบและฟังธรรมพระพุทธเจ้าจนได้สำเร็จเป็นพระอรหันต์ในกาลต่อมา) เมื่อนางสุชาดาได้บุตรชายสมปรารถนานั้นแล้วก็ตั้งใจจะมาแก้บนกับเทวดาที่ได้ไปขอพรไว้ เนื่องจากนางได้ละทิ้งไปนานหลายปีแล้วยังไม่ได้มาแก้บนเสียทีนางจึงได้จัดทำข้าวปายาสเพื่อนำไปถวายแก่เทวดา (ข้าวปายาสเป็นข้าวที่กวนกับน้ำนมสด กวนจนเหลวเข้ากันดี) โดยนางได้ใช้ให้บุรุษทาสกรรมกรทั้งหลายเอาฝูงแม่โคจำนวน 1,000 ตัวไปเลี้ยงในป่าอะโหมเครีหรือ



ข้าวทิพย์ที่ปั้นเรียบร้อยแล้ว



เพื่อให้แม่โคทั้งหมดได้บริโภคเครื่องขะเอม อันจะทำให้ให้น้ำนมมีรสหวานหอม แล้วแบ่งโคนมออกเป็น 2 พวก พวกละ 500 ตัว เพื่อรีดเอาน้ำนมจากแม่โค 500 ตัวในกลุ่มแรกมาให้แม่โคอีก 500 ตัวในกลุ่มหลังบริโภค ครั้นแล้วก็แบ่งแม่โคในกลุ่มหลังจำนวน 500 ตัว ออกเป็น 2 พวก พวกละ 250 ตัว แล้วรีดเอาน้ำนมแม่โค 250 ตัวจากกลุ่มแรกมาให้แม่โคอีก 250 ตัว ในกลุ่มหลังบริโภค กระทำการแบ่งกึ่งกันเช่นนี้ลงมาทุกชั้นๆ จนเหลือ 16 ตัว แล้วแบ่งออกเป็น 2 พวก พวกละ 8 ตัว นำน้ำนมของแม่โค 8 ตัวแรกมาให้อีก 8 ตัวสุดท้ายบริโภค ทำเช่นนี้เพื่อจะให้น้ำนมของแม่โค 8 ตัวที่เหลือมีรสหวานอันเลิศจนกระทั่งเหลือแม่โคที่จัดไว้ใช้ 8 ตัว ในคืนก่อนวันเพ็ญเดือน 6 หนึ่งวัน นางจึงนำภาชนะมารองเพื่อเตรียมจะรีดน้ำนมใส่ลงไป ขณะนั้นน้ำนมก็ไหลออกมาเองจนเต็มภาชนะเป็นมหัศจรรย์ปรากฏนางสุชาดาเห็นดังนั้นก็รู้สึกพิศมัยดีเข้ารับภาชนะซึ่งรองน้ำนมนั้นด้วยมือตน นำมาเทลงในภาชนะใหม่แล้วใส่ลงในกระทะ นำขึ้นตั้งบนเตา ใส่น้ำเตรียมก่อเพลิงด้วยตนเอง เวลานั้นสมเด็จพระอมรินทราราชก็เสด็จลงจุดไฟให้โชติช่วงขึ้น ท้าวมหพรหมทรงนำทิพย์เสวตฉัตรมากางกันเบื้องบนภาชนะที่หุงมธุปายาสนั้น ท้าวจตุโลกบาลทั้ง 4 ได้มาประทับยืนรักษาเตาไฟทั้ง 4 ทิศ

เหล่าเทพยดาทั่วทั้งหมื่นโลกธาตุต่างพากันนำเอาโภชนาหารอันเป็นทิพย์ มาโปรยใส่ลงในกระทะด้วยเมื่อน้ำนมเดือดก็ปรากฏเป็นฟองใหญ่ไหลเวียนขวาทั้งคืน จะกระเซ็นตกลงพื้นแผ่นดินแผ่นดินสักหยดหนึ่งก็ไม่มี ครั้นสำเร็จเสร็จสมบูรณ์ดี นางจึงนำมาบรรจุลงในถาดทองคำ ข้าววมธุปายาสอันหุงเสร็จเรียบร้อยก็พอดี ไม่มีพร่องไม่มีเกินแล้วปิดฝาด้วยถาดทองอีกใบหนึ่ง ห่อหุ้มด้วยผ้าขาวบริสุทธิ์ นำไปกราบถวายข้าวปายาสแด่เทวดาที่นางได้ไปอธิษฐานขอพรไว้ ณ ต้นไทรแห่งนั้น พร้อมทั้งถาดทองราคาแสน โดยมีได้มีความเสียดายแม้แต่น้อย พระพุทธองค์

รับข้าวปายาสจากนางสุชาดาแล้ว ทรงเดินทำทักษิณาวรรตต้นไทรสามรอบและตรงไปยังทำสุปปฏิภูมิตะ ทรงนำชำระกาย แล้วเสด็จกลับมาที่ต้นไทร บันข้าวปายาสเป็นก้อนใหญ่พอประมาณได้ 49 ก้อน แล้วเสวยจนหมด พระกระยาหารมื่อนี้มีความสำคัญมาก เพราะเป็นอาหารที่ทำให้พระองค์มีอายุได้ถึง 49 วัน โดยมีต้องกังวลต่อความหิวใดๆ ทั้งสิ้น เมื่อเสวยแล้วทรงนำถาดทองไปลอยน้ำ อธิษฐานเสี่ยงพระบารมีว่า หากจะได้ตรัสรู้บุตรธรรมแล้วไซ้ ก็ขอให้ถาดลอยทวนกระแสแม่น้ำขึ้นไป ถ้าจะไม่ได้ตรัสรู้ก็ขอให้ถาดลอยตามน้ำไปเกิด ปรากฏว่าถาดได้ลอยทวนน้ำขึ้นไปด้วยแรงอธิษฐานแล้วจมลงสู่ภาคพิภพ รวมกับถาดสามใบของอดีตพระพุทธเจ้า คือ พระกกุสันโธ พระโคตม และพระกัสสป เมื่อลอยถาดทองแล้ว เวลาใกล้เที่ยงจึงเสด็จกลับมาพักที่ตต้นสาละเพื่อหลบแดดตอนเที่ยง จวบจนบ่ายตะวันตกล้อยจึงเสด็จข้ามแม่น้ำเนรัญชรามายังอีกฝากหนึ่งคือตรงมายังต้นศรีมหาโพธิ์ (ปัจจุบันคือ ต.พุทธคยา ประเทศอินเดีย) ทรงตั้งพระทัยแน่วแน่ว่าจะบรรลุโพธิญาณ ประทับหันพระพักตร์ไปทางทิศตะวันออกเพื่อที่จะตั้งมั่นในการบำเพ็ญเพียรต่อไปดังที่ได้กล่าว

มาแล้วในพิธีอบรมสมโภชหรือพิธีพุทธาภิเษก ผู้เขียนได้มีโอกาสเข้าร่วมและจัดพิธีดังกล่าวมาหลายครั้ง จะสังเกตเห็นว่าในแต่ละที่แต่ละแห่งนั้นจะมีวิธีการหรือขั้นตอนที่แตกต่างกันออกไป คงมีจากกล่าวได้ว่าพิธีไหนถูกหรือผิดเพราะวัตถุประสงค์ที่แท้จริงแล้วก็คือ การได้ข้าวทิพย์อันบริสุทธิ์และพิเศษสุดเพื่อถวายเป็นพุทธบูชานั่นเอง ในวิถีชีวิตของชาวล้านนาแต่อดีตที่ผู้เขียนจดจำได้เมื่อมีงานบุญอันเป็นมหามงคลเช่นนี้ ผู้คนแต่ละครัวเรือนต่างจัดเตรียมข้าวเหนียว(ข้าวสุก) ถั่วคั่ว งานคั่ว น้ำตาล น้ำอ้อย นม เนย น้ำมัน กะทิ นำมารวมกันที่วัดที่มีการจัดพิธี ใครมีโภชนาหารอะไรที่พอหาได้ก็นำมารวมกัน เพื่อจะกวนเป็นข้าวทิพย์ถวายเป็นพุทธบูชา วิถีชีวิตเช่นนี้บ่งบอกได้ถึงความรักความสามัคคีเป็นน้ำหนึ่งใจเดียวกันของ คนในชุมชน ที่นับวันจะหาได้ยากยิ่งและเหลือให้เห็นน้อยลงไปทุกขณะ เนื่องจากสภาพเศรษฐกิจและสังคมที่เปลี่ยนแปลงไป



เทพีเริ่มกวนข้าวทิพย์

พิธีกวนข้าวทิพย์นั้นเป็นพิธีที่มีความละเอียดอ่อนและค่อนข้างมีการจัดเตรียมสถานที่ ข้าวของเครื่องใช้หลายอย่างด้วยกัน เริ่มตั้งแต่การจัดเตรียมโรงพิธี หรือการตั้งมณฑลพิธีซึ่งต้องขจัดราชวัตรจัดตรง ปลูกต้นกล้วย ต้นอ้อย เช่นเดียวกันกับพิธีบวงสรวง จัดเตรียมเตาถ่านเพื่อใช้ในการกวนข้าว กระทะใบบัวที่สามารถรองรับข้าวและธัญพืชอื่นๆ ได้ทั้งหมด ไม่พายสำหรับกวนข้าวซึ่งอุปกรณ์เหล่านี้ต้องเป็นของใหม่หรือต้องสะอาด นอกจากนี้ผู้ที่ทำหน้าที่กวนข้าวทิพย์หรือที่เราเรียกกันทั่วไปว่าเทพีกวนข้าวทิพย์นั้น ต้องเป็นสาวพรหมจรรย์เท่านั้น เพราะถือว่าข้าวทิพย์เป็นโภชนาหารอันบริสุทธิ์ ทุกอย่างต้องสะอาดและบริสุทธิ์ด้วยเช่นกัน และเทพีที่ทำหน้าที่กวนข้าวทิพย์นี้ต้องรักษาศีล ชำระกายใจให้บริสุทธิ์ ก่อนที่จะทำพิธีกวนข้าวทิพย์ด้วย ก่อนเริ่มพิธีกวนข้าวทิพย์ผู้ทำหน้าที่เทพีกวนข้าวทิพย์จะต้องมารับศีลจาก ประธานสงฆ์ และรับน้ำพระพุทธมนต์เพื่อความเป็สิริมงคลด้วย



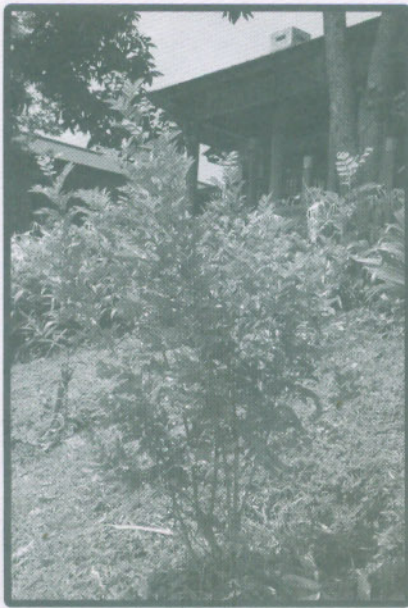
# ไม้รอบบ้านอภีการบดี

โดย รศ.ดร.วันชัย ศิริชนะ อภีการบดี

## แก้ว

ชื่อวิทยาศาสตร์ : *Murraya paniculata* (L.) Jack

ชื่อวงศ์ : RUTACEAE



แก้วเป็นไม้ทรงพุ่ม ออกดอกหอม ตัดแต่งทรงพุ่มได้ ถ้าไม่ตัดแต่งก็จะสูงขึ้นเรื่อยๆ ปลุกไว้เพื่อความสวยงามและกลิ่นหอม

เป็นไม้ต้นขนาดเล็ก สูง 3-6 เมตร ไม้ผลัดใบ เรือนยอดเป็นพุ่มกลมทึบสีเขียวเข้ม เปลือกสีเทาปนขาว แตกเป็นร่อง ขยี้ใบดมมีกลิ่นฉุนเผ็ดร้อน ใบเป็นใบประกอบแบบขนนก ปลายคี่เรียงสลับ มีใบย่อย 5-9 ใบ ใบรูปรี รูปไข่หรือรูปไข่กลับ ปลายใบเรียวแหลม โคนใบสอบ ใบเกลี้ยง ผิวใบสีเขียวเข้มเป็นมัน แผ่นใบคล้ายแผ่นหนังบาง ใบมีต่อมน้ำมัน ดอกสีขาวมีกลิ่นหอม ช่อดอกสั้น ออกเป็นช่อแบบช่อกระจุกตามซอกใบกลีบ กลีบดอก 5 กลีบ ร่วงง่าย ผลเป็นผลสดแบบผลส้ม ทรงรีหรือไข่ ผลแก่สีแดงอมส้ม เมล็ดรูปรี ขยายพันธุ์ด้วยเมล็ด กิ่งตอน หรือปักชำ





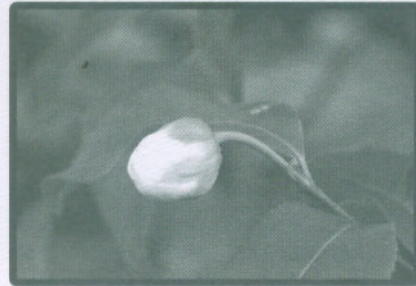
หนังสือ “ไม้รอบบ้านอภิการบดี” มีจำหน่ายที่ศูนย์หนังสือมหาวิทยาลัยแม่ฟ้าหลวง  
ราคา 300 บาท เพื่อสมทบเข้า “มูลนิธิ ๑๐๐ ปี สมเด็จพระศรีนครินทร์”



## ไข่ดาว

ชื่อวิทยาศาสตร์ : *Oncoba spinosa* Forssk.

ชื่อวงศ์ : FLACOURTIACEAE



เป็นไม้ชื่อแปลกที่บอกลักษณะดอกของตัวเองได้ชัดเจนว่าเหมือนไข่ดาว รูปร่างดอกคล้ายกับบุนนาคมาก แต่ลักษณะลำต้นและใบไม่เหมือนกันเลย เหมาะสำหรับปลูกไว้ดูดอกและประดับบ้าน

เป็นไม้พุ่มขนาดเล็ก สูง 2-3 เมตร แตกกิ่งน้อย กิ่งเหนียวและแตกยอดยืดยาวตามซอกใบมีหนามแหลม 1 อัน ใบเดี่ยว เรียงสลับ รูปรี ผิวใบเป็นมัน หนาแข็ง เส้นใบและเส้นใบย่อยไม่เด่นชัด ขอบใบจักละเอียด ดอกเดี่ยว ออกที่ปลายยอด กลีบดอกบาง สีขาว มีเกสรเพศผู้เป็นเส้นเล็กสีเหลืองอยู่รวมเป็นกระจุกตรงกลางดอก ทยอยออกดอกตลอดปี ช่วงต้นฤดูฝน ดอกตกมากกว่าปกติ ดอกเริ่มแย้มและบานอยู่ 2 วัน แล้วร่วงส่งกลิ่นหอมอ่อนๆ ตลอดวัน ขยายพันธุ์ด้วยกิ่งตอน

เชิญฟังการบรรยาย

# “ผลิตภัณฑ์สุขภาพ ใช้อย่างไร ให้ได้ผลและปลอดภัย”



โรงพยาบาลมหาวิทยาลัยแม่ฟ้าหลวง ขอเชิญฟังการบรรยายให้ความรู้ **“ผลิตภัณฑ์สุขภาพ ใช้อย่างไร ให้ได้ผลและปลอดภัย”** โดย ญ.รัชฎาภรณ์ สมเครีอเภสัชกร โรงพยาบาลมหาวิทยาลัยแม่ฟ้าหลวง โดยจะจัดขึ้นในวันพฤหัสบดีที่ 2 มิถุนายน 2554 ณ ห้องประชุมอาคารผู้ป่วยใน ชั้น 3 โรงพยาบาลมหาวิทยาลัยแม่ฟ้าหลวง ระหว่างเวลา 09.00-12.00 น.

ขอเชิญบุคลากรและผู้สนใจเข้ารับฟังการบรรยาย ฟรี!! จำนวนจำกัด สามารถสำรองรับฟังการบรรยายได้ที่งานประชาสัมพันธ์ โรงพยาบาลมหาวิทยาลัยแม่ฟ้าหลวง โทรสาร 0-5391-7564 สอบถามข้อมูลเพิ่มเติมได้ที่ ผู้ประสานงาน คุณบัญญัติ อินทร์จักร งานเภสัชกรรม โทรศัพท์ 0-5391-7536

# มพล. อำนวยความสะดวก

## เลือกตั้งล่วงหน้าให้ นศ.

มหาวิทยาลัยแม่ฟ้าหลวง (มพล.) โดยส่วนพัฒนานักศึกษาจัด อำนวยความสะดวกให้แก่นักศึกษาที่มีสิทธิลงคะแนนเลือกตั้งซึ่งได้ ย้ายทะเบียนบ้านมายัง มพล. และมีความประสงค์จะทำการเลือกตั้ง ล่วงหน้าในวันที่ 26 มิถุนายน 2554 ณ หน่วยเลือกตั้งนอกเขต จังหวัด (โรงเรียนบ้านสันโค้ง) โดยจัดเตรียมเอกสารให้นักศึกษา กรอกข้อมูลแล้วทำการยื่นให้แก่เจ้าหน้าที่ส่วนพัฒนานักศึกษา ณ สำนักงานหอพักนักศึกษาหญิง 2 (F2) ตั้งแต่บัดนี้ถึงวันที่ 2 มิถุนายน 2554 ก่อนเวลา 12.00 น.

และทางมหาวิทยาลัยจะดำเนินการจัดให้มีหน่วยเลือกตั้งภายใน มหาวิทยาลัย ในวันที่ 3 กรกฎาคม 2554 ซึ่งเป็นวันเลือกตั้งปกติ ตั้งแต่ เวลา 08.00-15.00 น. สถานที่ที่แน่นอนจะประกาศให้ทราบอีกครั้งหนึ่ง

สำหรับผู้มีสิทธิที่มีภูมิลำเนา (ชื่อในทะเบียนบ้าน) ในจังหวัด เชียงรายและมีความประสงค์จะทำการเลือกตั้งล่วงหน้าในเขตจังหวัด สามารถดำเนินการลงทะเบียนเพื่อเลือกตั้งล่วงหน้าได้ตั้งแต่วันที่ 13-17 มิถุนายน 2554 ณ สำนักงานทะเบียนอำเภอเมือง จ.เชียงราย

**การเลือกตั้งล่วงหน้าทั้งในและนอกเขตของจังหวัดเชียงราย ผู้มีสิทธิที่ได้ทำการลงทะเบียนแล้วสามารถไปใช้สิทธิเลือกตั้ง ได้ที่โรงเรียนบ้านสันโค้ง (ใกล้กับโรงพยาบาลเชียงราย ประชาชนเคราะห์) ในวันที่ 26 มิถุนายน 2554 ตั้งแต่เวลา 08.00-15.00 น. โดยผู้ใช้สิทธิเลือกตั้งในเขตจะอยู่ในบริเวณโรงอาหาร โรงเรียนบ้านสันโค้ง และผู้ใช้สิทธิเลือกตั้งนอกเขตจะอยู่ในบริเวณ ศาลาอเนกประสงค์ โรงเรียนบ้านสันโค้ง**

สอบถามรายละเอียดเพิ่มเติมได้ที่ ส่วนพัฒนานักศึกษา มหาวิทยาลัยแม่ฟ้าหลวง โทรศัพท์ 0-5391-6360 หรือ 0-5391-7106

### ข้อมูลเพิ่มเติม

**ผู้ประสงค์ที่จะใช้สิทธิเลือกตั้งล่วงหน้านอกเขตจังหวัด จะต้องทำอย่างไร?**

ผู้ที่ทำงานหรืออาศัยอยู่คนละจังหวัดกับรายชื่อที่มีในทะเบียนบ้าน หรือผู้มีชื่ออยู่ในทะเบียนบ้านในเขตเลือกตั้ง (เพิ่งย้ายทะเบียนบ้าน เข้ามาใหม่) ไม่ถึง 90 วัน นับถึงวันเลือกตั้ง สามารถไปลงคะแนน เลือกตั้ง ส.ส. ล่วงหน้า ณ ที่เลือกตั้งกลางของจังหวัดที่ท่านทำงานหรือ อาศัยอยู่ได้ แต่ต้องยื่นคำขอลงทะเบียนเพื่อขอใช้สิทธิเลือกตั้งล่วงหน้า ต่อนายทะเบียนอำเภอ หรือนายทะเบียนท้องถิ่น ภายในวันที่ 19 พฤษภาคม-2 มิถุนายน 2554 สำหรับผู้ที่เคยลงทะเบียนขอใช้สิทธิ เลือกตั้งล่วงหน้าไว้แล้วโดยไม่ได้ขอเปลี่ยนแปลงที่ลงคะแนน ก็สามารถ ไปขอใช้สิทธิเลือกตั้งล่วงหน้าได้ตามวันเวลาที่กำหนดได้เลย



### เอกสารที่ต้องเตรียมยื่นลงทะเบียนนอกเขตจังหวัด

1. คำขอลงทะเบียนการใช้สิทธิเลือกตั้งนอกเขตจังหวัด (แบบ ส.ส. 42) ขอรับได้ที่ว่าการอำเภอทุกแห่งหรือสำนักงานคณะกรรมการ การเลือกตั้งประจำจังหวัด หรือ Download จากหมวดแบบฟอร์ม
2. สำเนาบัตรประจำตัวประชาชน หรือสำเนาที่มีรูปถ่ายที่ทางราชการ ออกให้และมีเลขประจำตัวประชาชน 13 หลัก





นายประเสริฐ นพคุณชาจร ผู้เชี่ยวชาญทางด้านการบินโดยไซม์িং บรรยายให้ผู้เข้าอบรมฟัง

มพล. จัดเวิร์คชอป-ออกหน่วยแพทย์เคลื่อนที่  
‘ฟังบ้านนัด’  
ผู้สนใจลิ้น SW.





ผู้สนใจเข้าฟังการบรรยาย



รักษาตามจุดที่มีอาการ



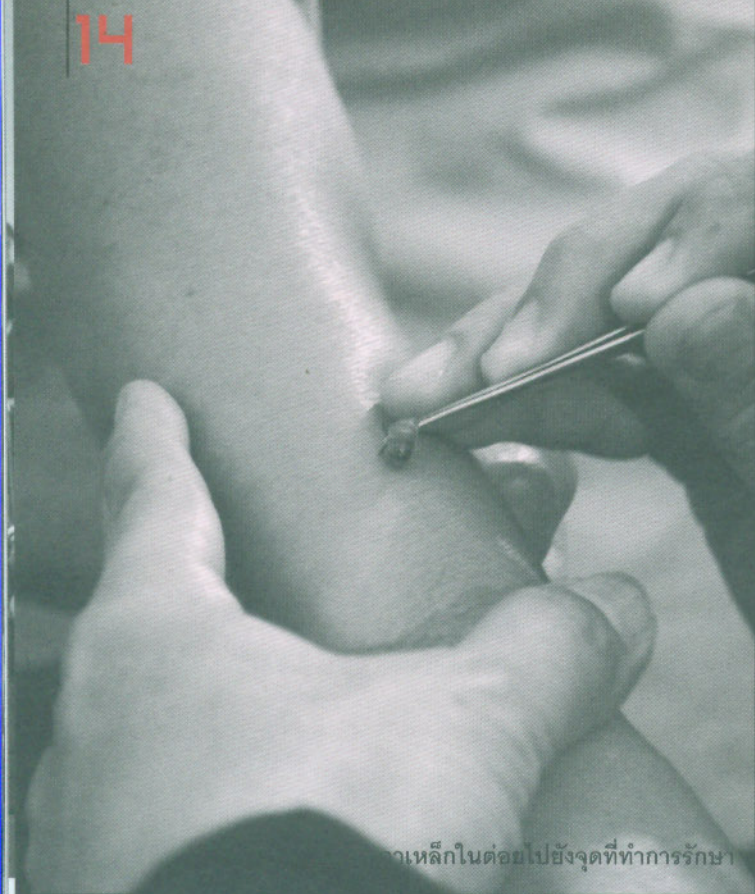
ผู้มาขอรับการรักษาที่โรงพยาบาลมหาวิทยาลัยแม่ฟ้าหลวง

เมื่อเร็วๆ นี้ มหาวิทยาลัยแม่ฟ้าหลวง (มฟล.) โดยสำนักวิทยาศาสตร์สุขภาพ ร่วมกับโรงพยาบาลมหาวิทยาลัยแม่ฟ้าหลวง จัดอบรมเชิงปฏิบัติการ **'ผึ้งบำบัด'** (Apitherapy) ณ ห้องประชุมชั้น 3 อาคารผู้ป่วยใน โรงพยาบาลมหาวิทยาลัยแม่ฟ้าหลวง โดยในภาคเช้าเป็นการบรรยายเรื่อง **'ผึ้งและผลิตภัณฑ์จากผึ้ง'** โดย ดร.รัทนา ทาพา อาจารย์ประจำสำนักวิทยาศาสตร์ เรื่อง **'พิษผึ้งทางการแพทย์'** โดย พญ.มิตรา คาสลี รองคณบดีสำนักวิชาวิทยาศาสตร์สุขภาพ ส่วนในภาคบ่ายนายประเสริฐ นพคุณขจร ผู้เชี่ยวชาญทางด้านกระบําบัดโดยใช้ผึ้ง และผู้อำนวยการศูนย์ส่งเสริมและพัฒนาอาชีพการเกษตรจังหวัดชุมพร บรรยายเรื่อง **'ผึ้งบำบัด'** พร้อมปฏิบัติการสาธิตการรักษาผู้ป่วยด้วยพิษผึ้ง ได้รับความสนใจจากบุคลากรสายสุขภาพ ไม่ว่าจะเป็นแพทย์ พยาบาล หรืออาสาสมัครสาธารณสุขประจำหมู่บ้าน นักศึกษา และประชาชนทั่วไปเข้าร่วมอบรมจำนวนกว่า 100 คน

สำหรับเนื้อหาการบรรยายพูดถึงการนำผลิตภัณฑ์จากผึ้งมาใช้ประโยชน์สำหรับในเมืองไทย มีการนำมาใช้เกือบทุกส่วน เช่น น้ำผึ้ง เกสรผึ้ง นมผึ้ง พรอพอลิส ไชผึ้ง เป็นต้น และส่วน **'พิษผึ้ง'** ซึ่งมีฤทธิ์ช่วยรักษาหลายอาการ เช่น มีฤทธิ์ต้านไวรัส แก้ปวด ช่วยปรับภูมิคุ้มกัน ลดการอักเสบ เป็นต้น

ทั้งนี้พิษผึ้งไม่สามารถสังเคราะห์ขึ้นมาได้ การนำพิษผึ้งไปใช้เป็นส่วนหนึ่งของการรักษาต้องใช้ผึ้งต๋อยเพื่อผึ้งเหล็กใน ในหลักการเดียวกับการผึ้งเข็ม แต่ต่างกันที่พิษผึ้งมีฤทธิ์ในการรักษาอาการต่างๆ ด้วย เป็นแนวทางการรักษาทางเลือกหนึ่ง ในหลายประเทศมีการรักษาด้วยวิธีนี้อย่างแพร่หลายมานานแล้ว สำหรับประเทศไทยประชาชนกำลังให้ความสนใจ และเพิ่มความสนใจมากขึ้นเมื่อได้เห็นผลตอบรับที่ดีจากการรักษาผ่านสื่อต่างๆ

สำหรับโรคที่เหมาะสมแก่การรักษาด้วยผึ้งบำบัด แบ่งเป็น 3 กลุ่มด้วยกัน คือ กลุ่มแรกเป็นกลุ่มอาการปวด และอาการชา ได้แก่ ปวดศีรษะเรื้อรัง ไมเกรน ปวดเอว ปวดไหล่ ปวดขา ปวดต้นคอ ปวดประจำเดือน คอตกหมอน อาการมือชา เท้าชา กลุ่มต่อมาคือกลุ่มอาการไขข้อ ไขข้ออักเสบรูมาตอยด์ ไขข้ออักเสบ โรคข้อเข่าเสื่อม นิ้วล็อก เส้นเอ็นอักเสบ โรคเกาต์ และกลุ่มสุดท้ายคือโรคและอาการอื่นๆ เช่น ริดสีดวง ตะคริวน้อย ไช้น้ำอักเสบ นอนกรน เลิกบุหรี่ อัมพฤกษ์ อัมพาต ผู้มีบุตรยาก โรคอัลไซเมอร์



แผลเล็กในต้อยไปยังจุดที่ทำการรักษา



การจับมือเพื่อใจเหล็กใน



มีผู้ให้ความสนใจจำนวนมาก



ผู้สนใจเข้าชมการรักษา



ออกหน่วยแพทย์เคลื่อนที่ ณ สวนตุงและโคม ถนนคนเดิน



# 十二生肖的故事 (一)

Shí'èr shēngxiào de gùshi (yī)

## ตำนานสิบสองนักษัตร

(ตอนที่ 1)



ข่าวจาก  
หนังสือพิมพ์



# กิตติคุณ สนิหรัญวิวัฒน์ ชีวิตเริ่มต้นท่ามกลางวิถีสีเขียว

COOL  
Talk  
อนุสรณ์ ทองใส

Newspaper

ชายหนุ่มนำโลโก้ภาพหัววัย 20 ปีฉายา **กิตติคุณ สนิหรัญวิวัฒน์** เขาเป็นอาจารย์หลวง จากเด็กกรุงเก่า แบบเด็กเมืองเก่า หลังจากจบปริญญาตรีที่คณะนิเทศศาสตร์ ชั้นต้น 2 และได้ทุนจากรัฐบาลจีนไปเรียนต่อมหาวิทยาลัยแม่ฟ้าหลวง เมื่อเรียนจบเขาจึงต้องมาใช้ทุนสอนที่นี้เป็นเวลาปีกว่าแล้ว โดยสอนทั้งภาคภาษาอังกฤษและภาษาไทย

แต่เมื่อได้มาสอนอยู่ที่คณะนิเทศศาสตร์อยู่ที่ เชียงราย ทำให้เขาพลิกชีวิตหันมาสนใจเรื่องธรรมชาติและสิ่งแวดล้อมเข้าอย่างจัง เพราะภาคเหนืออากาศดี เย็นสบาย ต้นไม้เขียวครึ้ม แล้วยังทำให้เขาคิดถึงกรุงเทพฯ ไปด้วย เพราะที่นี่มีเวลานานมาก รถไม่ติด ทำให้ได้ออกกำลังกาย ยานหนังสือได้อย่างจุใจ

อีกทั้งที่มหาวิทยาลัยแม่ฟ้าหลวงเองก็ถือว่าเป็นมหาวิทยาลัยที่ให้ความสำคัญกับพื้นที่สีเขียวเป็นอย่างมากคือพื้นที่ทั้งหมดนับหมื่นไร่ ใช้เป็นส่วนอาคารเรียนและหอพักนักศึกษาเพียงพันกว่าไร่ อีก 2,000 กว่าไร่เป็นพื้นที่สีเขียว และขณะนั้นมหาวิทยาลัยยังมีโครงการทำสวนพฤกษศาสตร์บนเนื้อที่กว่า 100 ไร่ ซึ่งจะแบ่งเป็นหลายโซน เช่น สวนสมุนไพร สวนดอกไม้ สวนผีเสื้อ ไร่นาไม้หายาก

ขณะนี่เริ่มลงดำมือไปจำนวนนับหมื่นต้นแล้ว ประมาณนี้ทีน่าจะเริ่มเห็นสวนพฤกษารูปในเทสแรกเป็นรูปเป็นร่างขึ้น และภายใน 3 ปีนับจากนี้ไปจะเห็นต้นไม้โตขึ้นอย่างชัดเจน ซึ่งเป็นโครงการที่ตั้งไว้ระยะยาว 10 ปี

นโยบายนี้เกิดขึ้นตามปณิธานของสมเด็จพระเจ้าพี่นางเธอ เจ้าฟ้ากัลยาณิวัฒนา กรมหลวงมหามยุจินิศจิตต์ ซึ่งทรงมีพระราชดำริว่าปลูกป่าด้วย สร้างคนด้วย เพื่อเป็นการส่งเสริมวิถีสืบสวน หรือ การสร้างบุคลากรรุ่นใหม่เพื่อให้สนใจสิ่งแวดล้อมอย่างจริงจัง ในมหาวิทยาลัยเราใช้น้ำหมักชีวภาพแทนปุ๋ยในการรดน้ำต้นไม้และกำจัดวัชพืชแทนการเผาเพื่อไม่ทำลายดินและสร้างคุณค่ากับผืนดินให้เกิดใหม่"



นอกจากนี้ มหาวิทยาลัยยังสนับสนุนให้อาจารย์ นักศึกษา และบุคลากรทั่วไป ปรองดองสิ่งแวดล้อมเนื่องในโอกาสต่างๆ อย่างสม่ำเสมอ ด้วยการไปร่วมกับชุมชนอื่นๆ ไม่ว่าจะเป็นภาครัฐหรือเอกชนก็ตาม เพราะมหาวิทยาลัยถือเป็นส่วนหนึ่งของชุมชน

"เป็นธรรมเนียมปฏิบัติเลยว่า การรับน้องใหม่หรือทุกปีการศึกษา น้องใหม่ทุกคนทุกคนจะต้องไปปลูกต้นไม้กันละ 1 ต้น ตามบริเวณต่างๆ ที่แต่ละคณะจัดไว้ให้ รวมทั้งอาจารย์ที่เข้าใหม่ทุกคน ก็จะถูกต้อนรับด้วยการปลูกต้นไม้ไว้ 1 ต้น ในคณะที่เขาสอน เมื่อต้นไม้โตเราก็จะล้อมไม้ไว้ในส่วนต่างๆ ของมหาวิทยาลัย"

สำหรับการออกแบบตัวอาคารต่างๆ ของแต่ละคณะ จะเน้นเรื่องการประหยัดพลังงาน โดยให้อาคารแต่ละตึกมีอากาศถ่ายเทได้สะดวก กับลมธรรมชาติ เพราะเขียนรายละเอียดวางเครื่องปรับอากาศให้น้อยที่สุด โดยใช้พัดลมเป็น

ตัวช่วยสำหรับหน้าหนาวและหน้าฝน ใช้แสงจากอากาศดี ต้นไม้ครึ้ม ทางมหาวิทยาลัยจึงส่งเสริมให้ออกกำลังกายกลางแจ้ง โดยจัดสวนสุขภาพไว้บริการฟรี รถบัสส่งในมหาวิทยาลัย ใช้รถไฟฟ้าเพื่อลดคาร์บอนไดออกไซด์และควันค่าที่อาจเกิดขึ้น

"อยู่ที่นี้มีความสุขมาก ใช้ชีวิตโอเพนแอร์ มีวิถีสีเขียวในการดำรงชีวิต มีความรื่นรมย์และสุขใจจริงๆ"





# ธาราบำบัดช่วยรักษาโรค ไม่ต้องกด ลดข้อปวด เชิญได้ที่ sw.mwpl.

Hydro Therapy หรือที่เรียกกันว่า ธาราบำบัด เป็นวิธีการรักษา โดยใช้น้ำเป็นสื่อหรือตัวกลางในการรักษา โดยอาศัยคุณสมบัติของน้ำช่วยพยุงรองรับทุกส่วนของร่างกาย ทำให้สามารถเคลื่อนไหว ได้อิสระและง่ายขึ้น ช่วยลดแรงกระแทก และช่วยบรรเทาความเจ็บปวดในขณะที่ฝึกและออกกำลังกายในน้ำ ธาราบำบัดจึงสามารถช่วยฟื้นฟูสุขภาพทั้งร่างกายและจิตใจ ลองมาฟัง คุณพัชราภรณ์ ไชยวงศ์ศักดิ์ หัวหน้างานกายภาพบำบัด โรงพยาบาลมหาวิทยาลัยแม่ฟ้าหลวง ที่จะมาบอกเล่าว่า ธาราบำบัดสามารถช่วยฟื้นฟูสุขภาพทั้งร่างกายและจิตใจของผู้ป่วยที่เป็นโรคใดได้บ้าง

## ผู้ป่วยที่มีปัญหากล้ามเนื้ออ่อนแรง

อันเนื่องมาจาก โรคอัมพฤกษ์ หรืออัมพาต โรคทางระบบประสาท และกล้ามเนื้อเฉียบพลันและเรื้อรังต่างๆ การออกกำลังกาย หรือการฝึกการเคลื่อนไหวส่วนต่างๆ ของร่างกายที่อ่อนแรงในน้ำ จะทำได้ง่ายและสามารถทรงตัวในขณะที่เดินได้ง่ายกว่า เพราะมีแรงลอยตัวของน้ำช่วยพยุงผู้ป่วย ที่มีปัญหาเรื่องการรับรู้การทรงตัว นอกจากนี้กระแสน้ำที่สัมผัสผิวหนังรอบตัวจะช่วยเป็นสื่อให้ร่างกายได้มีการเรียนรู้ในการฝึกการทรงตัวได้ดีขึ้น





### ผู้ป่วยกระดูกหัก หลังผ่าตัดหรือหลังถอดเฝือก

ไม่สามารถเดินลงน้ำหนักได้เต็มที่ น้ำจะช่วยพยุงตัวได้บางส่วน ความอุ่นของน้ำทำให้อาการปวดลดลง อุณหภูมิของน้ำที่อุ่นทำให้เนื้อเยื่อรอบๆ ข้อนุ่มตัว ง่ายต่อการยืดเหยียดข้อ ทำให้ฝึกเดินได้เร็วขึ้น

### ผู้ป่วยโรคข้อต่างๆ

เมื่อพ้นระยะข้ออักเสบเฉียบพลันแล้ว น้ำอุ่นสามารถช่วยลดปวด ผ่อนคลายกล้ามเนื้อและเอ็นรอบๆ ข้อ ลดการยึดติดข้อได้ การออกกำลังกายและการเดินในน้ำจะช่วยลดแรงกระแทกต่อข้อลดลง ทำให้ออกกำลังกายได้ดีขึ้น

### ผู้ป่วยโรคอ้วน

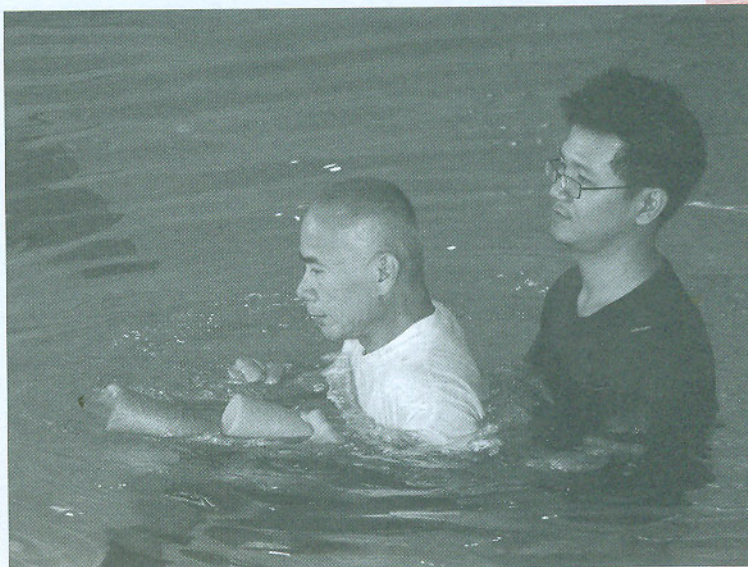
สามารถออกกำลังกายในน้ำได้สะดวกและเคลื่อนไหวส่วนต่างๆ ของร่างกายได้มากกว่าบนบก โดยไม่มีปัญหาเรื่องน้ำหนักตัว ที่อาจทำให้ข้อมีการบาดเจ็บได้

### บุคคลทั่วไป โดยเฉพาะผู้ที่มีการเครียด และเหน็ดเหนื่อยจากการทำงาน

น้ำอุ่นจะช่วยทำให้ระบบหมุนเวียนโลหิตดีขึ้น และจากกระแส น้ำแบบ over flow ช่วยผ่อนคลายกล้ามเนื้อเปรียบเสมือนการนวดทำให้อาการปวดเมื่อยกล้ามเนื้อลดลง และลดโอกาสการบาดเจ็บจากการออกกำลังกายได้ดีกว่าบนบก

### คุณวิทยากุล สมชาติ นักกายภาพบำบัด

ได้กล่าวเพิ่มเติมอีกว่า สระธาราบำบัดของโรงพยาบาลมหาวิทยาลัยแม่ฟ้าหลวง เป็นสระน้ำอุ่นอุณหภูมิ 32.0 องศาเซลเซียส - 34.0 องศาเซลเซียส มีพื้นที่สระขนาดกว้าง 8 เมตร ยาว 12 เมตร มี 3 ระดับความลึก ได้แก่ ลึก 60 เซนติเมตร 120 เซนติเมตร และ 150 เซนติเมตร ซึ่งเหมาะสำหรับใช้ฝึกและออกกำลังกายสำหรับผู้ป่วยทุกวัย แสงสว่างพอเหมาะ น้ำในสระสามารถปรับอุณหภูมิให้ใกล้เคียงกับอุณหภูมิของร่างกาย ช่วยทำให้รู้สึกอุ่นสบายผ่อนคลาย น้ำผ่านการฆ่าเชื้อด้วยระบบ UV และ



คลอรีน รวมถึงอุปกรณ์พยุงตัวที่ช่วยอำนวยความสะดวก และความปลอดภัย ในการเคลื่อนย้ายและฝึกผู้ป่วย เช่น

1. ทุ่นลอย พยุงตัว - แขนขา
2. เครื่องฝึกเดินลู่วิ่งในน้ำ (Aqua treadmill)
3. บาร์คู (Parallel bars) ใช้พยุงตัว หัดเดินในน้ำ
4. เก้าอี้ยกไฮดรอลิก (Hydraulic chair) ช่วยเคลื่อนย้ายขึ้นลงสระ
5. เครื่องยกตัว (Safety hoist) ช่วยเคลื่อนย้ายขึ้นลงสระ เพื่อความปลอดภัยขณะอยู่ในน้ำ
6. มีนักกายภาพบำบัดคอยดูแลอย่างใกล้ชิดตลอดเวลา

สระธาราบำบัดอยู่ชั้น \* B1 อาคารผู้ป่วยนอน

โรงพยาบาลมหาวิทยาลัยแม่ฟ้าหลวง

มีนักกายภาพบำบัดให้การบำบัด รักษา และส่งเสริมสุขภาพ

ให้บริการคลินิกกายภาพบำบัด และ ธาราบำบัด

วันจันทร์ ถึง วันศุกร์ เวลา 08.00 - 16.00 น.

หยุดวันเสาร์-อาทิตย์ และวันหยุดนักขัตฤกษ์

สอบถามเพิ่มเติมได้ที่เบอร์โทรศัพท์ 053-917553 - 4

# ก้าวทัน

# IT

## เปลี่ยนต่อหนังสือ (Text) ใน Excel ให้เป็นตัวเลข (Number) ภายใน 2 คลิก

เชื่อว่าคุณผู้อ่านที่ใช้ Excel คงจะเคยประสบกับปัญหาที่อา ไฟล์แบบของเวิร์กชีต (Worksheet) ที่มีข้อมูลเป็นข้อมูล "ตัวเลข" (Number) ต่างๆ มากมายเต็มไปหมด แต่พวกมันกลับถูกฟอร์แมตให้เป็น "ตัวหนังสือ" (Text) ซึ่งปัญหาที่พบก็คือ พวกมันไม่สามารถคำนวณผลลัพธ์ใดๆ ได้

สำหรับ Excel เวอร์ชัน 2010 ปัญหาข้างต้นนี้จะแก้ไขได้ง่าย และรวดเร็วมาก เนื่องจากมันจะมีการตรวจสอบรูปแบบของข้อมูล พร้อมทั้งแจ้งให้ผู้ใช้ระวังข้อผิดพลาดที่อาจเกิดขึ้นได้หากนำไปคำนวณ ด้วยการแสดงสัญลักษณ์เป็นรูปสามเหลี่ยมสีดําเล็กๆ ตรงมุมบนซ้ายของเซลล์ (cell) ข้อมูล ดังรูป

|   | A   | B | C | D |
|---|-----|---|---|---|
| 1 | 123 |   |   |   |
| 2 | 156 |   |   |   |
| 3 | 154 |   |   |   |
| 4 | 220 |   |   |   |
| 5 |     |   |   |   |
| 6 |     |   |   |   |
| 7 |     |   |   |   |
| 8 |     |   |   |   |

รูปสามเหลี่ยมเล็ก ๆ นี้ โผล่ขึ้นมา เพื่อบอกว่า มันอาจเกิดข้อผิดพลาด บางอย่างกับข้อมูลได้

เมื่อผู้ใช้เลือก (Select) เซลล์ข้อมูลเหล่านี้ ปุ่ม Error จะปรากฏขึ้นมา ดังรูปข้างล่างนี้

|    | A1   |   | Jx | 123 |
|----|------|---|----|-----|
|    | A    | B | C  | D   |
| 1  | 123  |   |    |     |
| 2  | 156  |   |    |     |
| 3  | 1547 |   |    |     |
| 4  | 220  |   |    |     |
| 5  |      |   |    |     |
| 6  |      |   |    |     |
| 7  |      |   |    |     |
| 8  |      |   |    |     |
| 9  |      |   |    |     |
| 10 |      |   |    |     |

ให้คุณคลิกปุ่ม Error ดังกล่าว แล้วคลิกเลือกเมนู Convert to Number เพียงแค่นี้ ข้อมูลทั้งหมดก็จะถูกเปลี่ยนฟอร์แมตจาก "ตัวหนังสือ" (Text) ให้กลายเป็น "ตัวเลข" (Number) พร้อมนำไปใช้ในการคำนวณได้ทันที ง่ายสุดๆ

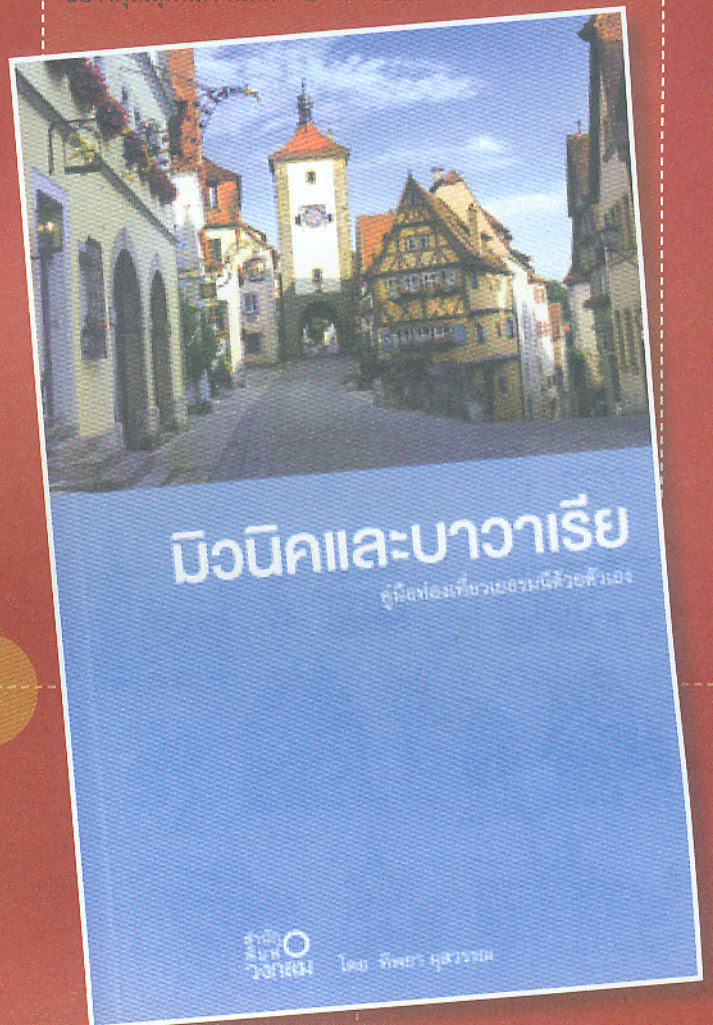
# แนะนำหนังสือ >>



เนื้อหาในหนังสือเล่มนี้ ประกอบด้วยประโยคภาษาเกาหลีที่เราใช้พูดคุยกันในชีวิตประจำวัน ทั้งเรื่องทั่วไป อาหารการกิน งานอดิเรก การเล่นกีฬา เป็นต้น

ภายในหนังสือมีทั้งประโยคบอกเล่าทั่วไป ประโยคคำสั่ง ประโยคขอร้อง ประโยคคำถาม ซึ่งทางผู้เขียนได้มีตัวอย่างคำตอบมาให้ดูเป็นตัวอย่างหลายสิบประโยคในแต่ละคำถาม ทำให้สามารถเลือกประโยคคำตอบมาใช้ได้ในสถานการณ์และความเป็นจริงที่เกิดขึ้นได้แตกต่างกัน

เที่ยวมิวนิคภายในวันเดียวเป็นเรื่องสุดวิสัย ต่อให้คุณขี้น้ำชมเมืองก็ตามที ให้เวลานครงามบนฝั่งน้ำ Isar (อย่างน้อย) สัก 3 วันเถอะนะ เพราะมิวนิคเป็นเมืองที่คุณจะหลงรักไม่ว่าคุณจะเป็นช่างอย่าง Artist, Techno Freak, นักช้อป, นักชิม, นักดื่ม หรือ Soccer Fan แล้วขอเวลาอีกสัก 4 หรือ 7 วันให้กับแคว้นบาวาเรียได้ไหม ชาวบาวาเรียนั้นเป็นผู้อนุรักษ์โดยสายเลือด เขาดูแลรักษาบ้านเมืองดั้งเดิมไว้ได้อย่างงดงามราวกับว่าเขาจะหยุดยั้งวันเวลาเอาไว้ได้ ยังมีทุ่งหญ้า ฟ้าใส ทะเลสาบ และเขาสูงของ Bavarian Alp อีกเล่า ธรรมชาติของแคว้นบาวาเรียนั้นงดงามจนอาจจะทำให้ Nature Lover อย่างคุณลุ่มหลงจนลืมหายใจได้ทีเดียว



# ปฏิทินกิจกรรม ประจำเดือนมิถุนายน 2554

## 2 มิถุนายน 2554

- แม่ฟ้าหลวงเดิน – วิ่ง มิถุนารathon
- นักศึกษาชั้นปีที่ 1
- ส่วนพัฒนานักศึกษา
- กีฬาชาย
- นักศึกษาชั้นปีที่ 1
- ส่วนพัฒนานักศึกษา
- “ผลิตภัณฑ์เพื่อสุขภาพ ใช้อย่างไร ให้ได้ผลและปลอดภัย”
- นักศึกษา บุคลากร บุคคลทั่วไป
- โรงพยาบาลมหาวิทยาลัยแม่ฟ้าหลวง

## 2-3 มิถุนายน 2554

- โครงการพัฒนาบุคลากรภาพงานบริการ
- พนักงาน Front desk
- ส่วนนโยบายและแผน

## 3 มิถุนายน 2554

- พิธีปฐมฤกษ์นักศึกษาใหม่ ประจำปีการศึกษา 2554
- นักศึกษาชั้นปีที่ 1
- ส่วนพัฒนานักศึกษา
- อบรมเรื่อง การป้องกันระดับอัคคีภัย เบื้องต้น การหนีไฟอาคารสูงและเตรียมพร้อมรับอัคคีภัยแผ่นดินไหว
- บุคลากร
- ศูนย์เครื่องมือวิทยาศาสตร์และเทคโนโลยี

- พิมพ์ปก ทำพื้นปลอม “โครงการทันตกรรมบรมราชชนนี”
- บุคคลทั่วไป
- โรงพยาบาลมหาวิทยาลัยแม่ฟ้าหลวง

## 11 มิถุนายน 2554

- กิจกรรมสัมพันธ์ฉันท์พี่น้อง (รับน้องเข้าสู่ม) ประจำปีการศึกษา 2554
- นักศึกษาชั้นปีที่ 1
- องค์การนักศึกษา
- โครงการทดลองสอบ HSK
- นักเรียน นักศึกษา และบุคคลทั่วไป
- ศูนย์ภาษาและวัฒนธรรมจีนสิรินธร

## 11-12 มิถุนายน 2554

- ปฐมนิเทศนักศึกษาระดับบัณฑิตศึกษารหัส 54
- นักศึกษาระดับบัณฑิตศึกษา รหัส 54
- ส่วนประสานงานบัณฑิตศึกษา

## 16 มิถุนายน 2554

- พิธีไหว้ครูและรับเป็นลูกศิษย์ และพิธีถวายสัตย์ปฏิญาณต่อสมเด็จพระศรีนครินทราบรมราชชนนี ประจำปีการศึกษา 2554
- นักศึกษาชั้นปีที่ 1
- ส่วนพัฒนานักศึกษา

## 18 มิถุนายน 2554

- ประเพณีอุ้มพระขึ้นดอย
- นักศึกษาชั้นปีที่ 1
- องค์การนักศึกษา

- การฝึกอบรมเชิงปฏิบัติการ เรื่อง “การเลี้ยงไส้เดือนดิน: การกำจัดขยะด้วยวิถีทางชีวภาพ เพื่อพัฒนาคุณภาพและสิ่งแวดล้อม”
- บุคคลทั่วไป
- สถาบันการศึกษาและจัดการทรัพยากรธรรมชาติ และสิ่งแวดล้อม

## 23-24 มิถุนายน 2554

- เข้าร่วมนิทรรศการตลาดนัดหลักสูตรอุดมศึกษา ครั้งที่ 15 ณ มหาวิทยาลัยอุบลราชธานี จังหวัดอุบลราชธานี
- ครู นักเรียน ผู้ปกครอง และผู้สนใจทั่วไป
- ส่วนรับนักศึกษา

## 24 มิถุนายน 2554

- ประเพณีจุดเทียนรับขวัญน้อง
- นักศึกษาชั้นปีที่ 1
- องค์การนักศึกษา

## 25 มิถุนายน 2554

- โครงการบริการวิชาการประจำปี พ.ศ.2554 โครงการ การให้บริการด้านการแพทย์และสาธารณสุขสำหรับชุมชน (ครั้งที่ 2)
- ประชาชนในชุมชนเขตพื้นที่ ต.ศรีเมืองชุม อ.แม่สาย จ.เชียงราย
- ศูนย์บริการวิชาการ

## 26 มิถุนายน 2554

- พิธีบายศรีสู่ขวัญและงานเลี้ยงขันโตก
- นักศึกษาชั้นปีที่ 1
- องค์การนักศึกษา



มหาวิทยาลัยแม่ฟ้าหลวง

333 หมู่ 1 ตำบลท่าสุด อำเภอเมือง จังหวัดเชียงราย 57100  
โทรศัพท์ 0 5391 6000 โทรสาร 0 5391 6034

ชำระค่าฝากส่งรายเดือน  
ใบอนุญาตที่ 2/2542 ปท.บ้านดู่

ติดตาม รายการสารคดี ตามรอย...แม่ฟ้าหลวง

ทางสถานีวิทยุโทรทัศน์แห่งประเทศไทย NBT ออกอากาศทุกวันพุธ เวลา 13.55-14.00 น.

และเชิญรับฟังข่าวสาร สาระนำรู้ ผ่านทาง

รายการรอบรั้วฟล. FM 90.75 MHz วันจันทร์-ศุกร์ เวลา 16.00-17.00 น.

รายการวันนี้ที่เชียงราย FM 90.75 MHz วันเสาร์-อาทิตย์ เวลา 10.30-11.00 น.

รายการ Music Box FM 92.25 MHz วันจันทร์-ศุกร์ เวลา 13.00-16.00 น.

ข้อเสนอแนะ ส่วนประชาสัมพันธ์

โทรศัพท์ 0 5391 7034, 0 5391 7037

โทรสาร 0 5391 7049

E-mail & Facebook : mfu\_pr@hotmail.com

<http://www.mfu.ac.th>

## บทบรรณาธิการ



กลับมาทักทายกันอีกครั้งค่ะ หลังจากที่หายไปนานกับบทบรรณาธิการประจำจดหมายข่าวมหาวิทยาลัยแม่ฟ้าหลวง เนื้อหาภายในเล่มเข้มข้นและหลากหลาย ~ ทั้งการเป็นเจ้าภาพตั้งภาคเอกชนและหน่วยงานภาครัฐมาร่วมกันเสวนาเรื่องผลกระทบจากแผ่นดินไหวทั้งเรื่องเศรษฐกิจ การท่องเที่ยว และด้านอื่นๆ ที่เกี่ยวข้อง ~ การรณรงค์การเลือกตั้งล่วงหน้าให้กับน้องๆ นักศึกษาและบุคลากรของมหาวิทยาลัย ~ อธิการบดีพบผู้ปกครองพูดคุยให้ผู้ปกครองเข้าใจในการเข้ามาเป็นนักศึกษาของมหาวิทยาลัยแม่ฟ้าหลวง ~ ส่วนเรื่องเด่นภายในเล่มนี้ เป็นเรื่องของวิทยาการแขนงใหม่ การใช้ฝังบำบัดโรคต่างๆ เป็นศาสตร์ที่ยอมรับและทำการรักษากันมานานและต่อเนื่องในต่างประเทศ ซึ่งกำลังได้รับความสนใจอย่างมากในบ้านเราขณะนี้ สำนักวิชาวิทยาศาสตร์สุขภาพ จึงร่วมกับโรงพยาบาลมหาวิทยาลัยแม่ฟ้าหลวง เผยแพร่ความรู้ความเข้าใจจากนักวิชาการและแพทย์ผู้เชี่ยวชาญเกี่ยวกับการใช้ฝังเพื่อการรักษา และยังเปิดให้การรักษาด้วยฝังแล้วที่โรงพยาบาลมหาวิทยาลัยแม่ฟ้าหลวง จังหวัดเชียงราย ติดตามได้ในคอลัมน์พิเศษฉบับนี้ค่ะ และภายในเล่มท่านจะไม่พลาดกับกิจกรรมต่างๆ ที่เกิดขึ้นภายในรั้วมหาวิทยาลัย รวมทั้งบทความทางด้านศิลปะวิทยาการ และวัฒนธรรมต่างๆ ที่น่าสนใจ รอท่านอยู่ค่ะ

รัชดาภรณ์ พิมพ์ประพันธ์



## Contents



- ภาพเป็นข่าว 03 • วิถีคนเมือง 06 • ไม่รอบบ้านอธิการบดี 08
- ข่าวประชาสัมพันธ์ 10 • เรื่องจากปก 12 • เรียนไทยได้จึ้น 16
- ข่าวจากหนังสือพิมพ์ 18 • วิถีสุขภาพ 20 • ก้าวทัน IT 22
- แนะนำหนังสือ 23



**บรรณาธิการ:** นางสาวรัชดาภรณ์ พิมพ์ประพันธ์ **กองบรรณาธิการ:** นายพนมกร นันติ, นางสาวพรพิสุทธิ์ คิดขำ, โรงพยาบาลมหาวิทยาลัยแม่ฟ้าหลวง  
**ผู้ช่วยบรรณาธิการ:** นางสาวรมณ รวยแสน, นางสาวปนัดดา บันติ, นายจักรพงษ์ วงษ์ใหญ่, นายภูวดิษ ฤกษ์แก้ว, นางสาวกิตติยา วงศ์ใจ, นางสาวกิตติมา คำรังษี, นางสาววิจิตรา ชมภูรักษ์, นางสาวนงนภัส วงศ์ภูงา, นางสาวอัจฉรา ทงวิรัตน์