



จดหมายข่าวมหาวิทยาลัยแม่ฟ้าหลวง  
ปีที่ 4 ฉบับที่ 15 | กรกฎาคม - กันยายน 2558



## เรื่องเด่นประจำฉบับ

2

สีสันแห่งฤดูกาล มหาวิทยาลัยแม่ฟ้าหลวง

6

Welcome MFU Freshers 2015

10

17 ปี แห่งการตามรอยแม่ฟ้าหลวง

# สารบัญ

- 3 เรื่องจากปก
- 4 สัมภาษณ์พิเศษ
- 5 Green MFU
- 6 รายงานพิเศษ
- 8 คนเก่ง มฟล.
- 9 New | Different | Better
- 10 เรื่องเด่นประจำฉบับ
- 12 มฟล. นานาชาติ
- 14 มาเยี่ยม มาเยือน
- 15 มฟล. เพื่อชุมชน
- 16 ในรั้ว มฟล.
- 18 มฟล. ในสื่อ

## ที่ปรึกษา

รศ. ดร. วันชัย ศิริชนะ อธิการบดี

## บรรณาธิการ

ดร. พรพรรณวี พรหมนารถ รองอธิการบดี

## กองบรรณาธิการ

ฝ่ายเผยแพร่ข้อมูลข่าวสาร

ส่วนประชาสัมพันธ์ มหาวิทยาลัยแม่ฟ้าหลวง

ภาพปก: ลำดวน | ดอกไม้ประจำมหาวิทยาลัยแม่ฟ้าหลวง

## ติดตามข้อมูลมหาวิทยาลัยแม่ฟ้าหลวง

★ www.mfu.ac.th

f มหาวิทยาลัยแม่ฟ้าหลวง MFU

▶ MFUChannel

▶ pr.mfu | #MFU



ส่วนประชาสัมพันธ์ มหาวิทยาลัยแม่ฟ้าหลวง

333 หมู่ 1 ต.ท่าสูด อ.เมือง จ.เชียงราย 57100

☎ 0-5391-7034, 0-5391-7037

☎ 0-5391-7049

✉ pr@mfu.ac.th



# สีสันแห่งฤดูกาล มหาวิทยาลัยแม่ฟ้าหลวง

มหาวิทยาลัยแม่ฟ้าหลวง หรือ มฟล. เป็นที่รู้จักดีในฐานะมหาวิทยาลัยในกำกับรัฐที่ตั้งอยู่ในจังหวัดเชียงราย จัดการเรียนการสอนด้วยภาษาอังกฤษ และเปิดสอนในสาขาวิชาใหม่ๆ ที่แตกต่างจากที่อื่นๆ และยังเป็นที่สุดถึงอย่างมากว่าเป็นมหาวิทยาลัยที่มีความสวยงามแห่งหนึ่งในประเทศไทย

มฟล. จัดตั้งขึ้นมาเมื่อปี 2541 เปิดสอนครั้งแรก 2 หลักสูตรปริญญาตรี ปัจจุบัน 78 หลักสูตร ทั้งปริญญาตรี โท และเอก จากนักศึกษาจำนวน 62 คน เป็น 14,000 คน ในปี 2558 ซึ่งเดินทางมาจากทั่วประเทศ และจากหลายประเทศไม่ว่าจะเป็นออสเตรเลียหรืออเมริกา และโดยเฉพาะจากทุกประเทศสมาชิกในอาเซียน

พื้นที่ราว 5,000 ไร่ของมหาวิทยาลัยบรรจุกลุ่มอาคารเรียนและหน่วยงานต่างๆ ไปจนถึงที่อยู่อาศัยและสนามกีฬา นอกจากนั้นเป็นพื้นที่สีเขียวซึ่งเป็นต้นไม้ที่ลงมือปลูกขึ้นใหม่ทั้งหมด เนื่องจากพื้นที่ดั้งเดิมเป็นป่าเสื่อมโทรม มหาวิทยาลัยซึ่งดำเนินงานโดยยึดปรัชญาสมเด็จพระเจ้าอยู่หัว ‘ปลูกป่าสร้างคน’ จึงได้พลิกฟื้นดินว่างเปล่านั้นให้เป็นสวนพฤกษศาสตร์ มีต้นไม้นับแสนต้น และหลายร้อยพันธุ์

ความสวยงามของมหาวิทยาลัยที่คนกล่าวถึง จึงไม่ใช่เพียงการออกแบบตัวอาคารให้สอดคล้องกับภูมิทัศน์ที่มีความสูงต่ำลดหลั่นกันของเนินเขา แต่หมายรวมถึงต้นไม้ที่ขึ้นอยู่อย่างหนาแน่นให้ทั้งความร่มรื่นและสวยงาม ตามที่ได้รับการเรียกขานว่าเป็น University in the park สีสันของดอกไม้และใบไม้ที่เปลี่ยนไปตามฤดูกาลนั่นเองที่เปลี่ยนบรรยากาศของมหาวิทยาลัยให้มีความสวยงามไม่ซ้ำกันตลอดทั้งปี

มหาวิทยาลัยได้น้อมนำแนวพระราชปณิธาน “ปลูกป่า สร้างคน” ของสมเด็จพระศรีนครินทราบรมราชชนนี มาเป็นหลักชัย และน้อมนำแนวพระราชดำริด้านการปลูกป่าของพระบาทสมเด็จพระเจ้าอยู่หัว มาใช้เป็นหลักปฏิบัติ เป็นผลให้ขณะนี้ ในมหาวิทยาลัยแม่ฟ้าหลวงเป็นพื้นที่ที่เต็มไปด้วยไม้ยืนต้น ไม้เศรษฐกิจ ไม้ประดับ และพรรณไม้ต่างๆ ดั่งเนรมิต อันเป็นสิ่งพิสูจน์ว่า แนวพระราชดำริของพระบาทสมเด็จพระเจ้าอยู่หัวนั้น สามารถนำมาปฏิบัติได้จริง และเกิดประโยชน์จริง มหาวิทยาลัยแม่ฟ้าหลวงจึงสำนึกเสมอว่า “เราโชคดีที่มีในหลวง”

รศ.ดร. วันชัย ศิริชนะ อธิการบดีมหาวิทยาลัยแม่ฟ้าหลวง  
จากหนังสือ “ไม่รอบมอ มหาวิทยาลัยแม่ฟ้าหลวง”



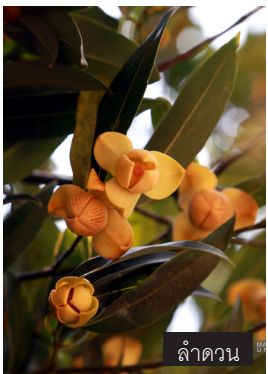


ดอกปีบ



ประดู่แดง

**ฤดูหนาว** ของเชียงราย เริ่มขึ้นราวพฤศจิกายนไปถึงมกราคม ช่วงเวลานี้ **ดอกปีบ** กว่า 250 ต้น ปลูกไว้เป็นแนวยาวซ้อนสลับกับต้นยางนา ตลอดทางเข้าออกมหาวิทยาลัย ต่างออกดอกกรูปรองนารักเป็นพวงสีขาว มีกลิ่นหอมเย็นๆ เริ่มตั้งแต่ปลายฝนต้นหนาวในเดือนตุลาคมต่อเนื่องไปอีกเดือนสองเดือน จากนั้นจึงเป็นเวลาของ **ประดู่แดง** ที่จะทิ้งใบปลอ่ยให้ดอกบานสะพรั่งเป็นพวงยาวระย้าจนเต็มต้น ตั้งแต่ช่วงมกราคม-มีนาคม ประดู่แดงหลายร้อยต้นที่ปลูกไว้เป็นทิวแถวเหยียดยาวอยู่ด้านหน้าสระน้ำวังริ บางส่วนอยู่บริเวณหน้าศูนย์ภาษาและวัฒนธรรมจีนสิรินธร ที่เป็นอาคารที่ก่อสร้างด้วยสถาปัตยกรรมจีน และบางส่วนเรียงตัวอยู่ด้านหน้าตึกสำนักงานอธิการบดี จึงทำให้ช่วงเวลานั้นมหาวิทยาลัยเต็มไปด้วยสีแดงเข้มตัดกับสีฟ้าของท้องฟ้าในฤดูหนาวได้อย่างสดใส



ลำดวน



กัลปพฤกษ์

และสำหรับเดือนกุมภาพันธ์-เมษายน เป็นช่วงเวลาของ **ฤดูร้อน** อากาศที่เชียงรายรุนแรง เมื่อหนาวก็หนาวจัดเมื่อร้อนก็ร้อนจัดเช่นกัน อากาศยิ่งร้อนยิ่งทำให้ต้นไม้ที่มหาวิทยาลัยแม่ฟ้าหลวงแข่งกันออกดอก เสียจนวิ้งไฉ่ถ่ายรูปกันแทบไม่ทัน ตั้งแต่ **ดอกลำดวน** ดอกไม้ประจำมหาวิทยาลัยปลูกหนาแน่นบริเวณบันไดขึ้นลงของสำนักงานอธิการบดีกับอาคารเรียนรวม ดอกลำดวน หรือ ดอกหอมนวน มีสีเหลืองนวล มีกลิ่นหอม ทรงดอกน่ารักเป็นรูปไข่ป้อมเกือบกลม มีกลีบ 6 กลีบ จากนั้นจึงเป็นเวลาของดอกไม้ที่คนในมหาวิทยาลัยจอร์จรอยคือ **เหลืองอินเดีย** ที่จะให้ดอกในเวลาสั้นๆ เพียง 1 - 2 วันเท่านั้นในช่วงปลายมีนาคมก่อนก้าวสู่เมษายน ที่เหลืองอินเดียกว่า 200 ต้น ตามแนวถนนจากโรงพยาบาลมหาวิทยาลัยแม่ฟ้าหลวง ไปสำนักงานอธิการบดี จะทิ้งใบให้ดอกสีเหลืองกลีบดอกฟูฟ่องบานเต็มต้น แต่เพียงพริบตาเดียวเท่านั้นก็ร่วงลงพื้นเป็นพรมสีเหลืองแทน นอกจากนี้ มพล. ยังมีต้นไม้ที่ให้ดอกในฤดูร้อนแล้งอีกหลายพันธุ์ ไม่ว่าจะเป็น **กัลปพฤกษ์** ให้ดอกสีชมพูหวานคล้ายซากุระ ปลูกเป็นแนวยาวบนถนนที่ทอดผ่านด้านหลังอาคารเรียนรวม (C3) หรือ **กาสะลองคำ** เรียกอีกชื่อว่า ปีบทอง เป็นไม้ประจำจังหวัดเชียงราย ดอกออกตามลำต้นและกิ่ง รูปทรงกรวย สีแสด เมื่อกออกดอกจะเป็นสีเหลืองส้มพราวไปทั้งต้น ตั้งแต่ มีนาคม - เมษายน

ส่วน **ฤดูฝน** ที่กินเวลาตั้งแต่พฤษภาคม - ตุลาคม ต้นไม้ไม่ับแสนต้นทั่วบริเวณมหาวิทยาลัย อาทิ มะฮอกกานี สัก ยางนา ตะเคียนทอง เป็นต้น ต่างก็เปลี่ยนเป็นสีเขียวขมู่ม รวมไปถึง **ศรีมหาโพธิ์** ที่สมเด็จพระเทพรัตนราชสุดาฯ สยามบรมราชกุมารี ทรงปลูก ณ บริเวณวิหารพระเจ้าล้านทอง-เฉลิมพระเกียรติ 80 พรรษา มหาราชฯ ซึ่งเป็นหน่อเดียวกับ พุทธ牙 ประเทศอินเดีย ต้นนี้ทรงปลูกเมื่อวันที่ 17 กุมภาพันธ์ 2551 จนบัดนี้ยืนต้นให้ร่มเงาแก่บริเวณนั้นๆ ทั้งร่มเย็นทั้งอบอุ่น



เหลืองอินเดีย

นอกจากต้นไม้ที่ให้สีสันตามฤดูกาลแล้ว มหาวิทยาลัยแม่ฟ้าหลวงยังปลูกต้นไม้ที่เป็นกลุ่มให้ดอกมีกลิ่นหอมไว้รอบบริเวณที่พักนักศึกษา อาทิ พุดสามสี บุนงาสาหรี่ กระดังงา เป็นต้น และในสวนสุขภาพที่เป็นเส้นทางเดินออกกำลังกาย ยังเป็นพื้นที่สำหรับต้นไม้ให้ดอกหอมในวรรณคดีและไม่หายาก เช่น กรรณิการ์ กันเกรา การะเวก การะเกด กฤษณา เป็นต้น ส่วนบริเวณศูนย์วัฒนธรรมจีนสิรินธรนั้นเป็นพื้นที่สำหรับต้นไม้ที่มีรูปทรงค่อนข้างแปลก ตั้งแต่หอมหมื่นลี้ บอนไซ ไปจนถึงศรีตรัง อีกทั้งยังมีสวนสมุนไพร ขึ้นในโครงการสวนพฤกษศาสตร์เฉลิมพระเกียรติ 80 พรรษา มหาราชฯ รวบรวมสมุนไพรหลายร้อยชนิดไว้โดยตกแต่งเป็นสวนสวยงามอยู่บริเวณด้านหลังโรงพยาบาลมหาวิทยาลัยแม่ฟ้าหลวง



กาสะลองคำ



ซากุระ

อีกทั้ง มหาวิทยาลัยยังได้ปลูกต้น **ซากุระ** ประมาณ 1 หมื่นต้นไปเมื่อเดือนมีนาคมที่ผ่านมา บนพื้นที่ประมาณ 300 ไร่ ครอบคลุม 6 ยอดดอยเพื่อเฉลิมพระเกียรติสมเด็จพระเทพรัตนราชสุดาฯ สยามบรมราชกุมารี เนื่องในโอกาสฉลองพระชนมายุครบ 5 รอบ จำนวน 13 สายพันธุ์ เช่น Wild Himalayan Cherry Blossom หรือ นางพญาเสื่อโคร่ง, Yunnan Cherry Blossom ซากุระสายพันธุ์ของประเทศจีน, Yoshino ซากุระสายพันธุ์ของญี่ปุ่น เป็นต้น โดยแต่ละสายพันธุ์จะผลิดอกในระยะเวลาต่างๆ ต่อเนื่องกัน ตั้งแต่เดือนพฤศจิกายนจนถึงเมษายนของทุกปี

มหาวิทยาลัยแม่ฟ้าหลวงปลูกต้นไม้กว่าแสนต้นตามพระราชปณิธานสมเด็จพระเจ้า และเป็นของกำนัลเดียวที่เตรียมไว้ต้อนรับการเยี่ยมชมจากผู้มาเยือน



# การเดินทางไกล ของ ‘เมล็ดพันธุ์’



นอกจากไม่ยืนต้นที่เรียงตัวอยู่อย่างหนาแน่นทั่วทั้งบริเวณมหาวิทยาลัยแม่ฟ้าหลวง ยังมีไม้ดอกไม้ประดับที่ได้รับการหมุนเวียนเข้ามาตกแต่งสร้างสีสันและบรรยากาศให้สวยสมบูรณ์แบบ เพื่อให้ให้นักศึกษาและบุคลากรที่ใช้ชีวิตอยู่ในมหาวิทยาลัยและผู้มาเยือนได้ชื่นชมความงาม ความสวยงามสมบูรณ์แบบอย่างนั้น มีผู้นอนอยู่เบื้องหลังจำนวนไม่น้อย ไม่ว่าจะเป็นสวนอาคารสถานที่หรือโครงการสวนพฤกษศาสตร์ มหาวิทยาลัยแม่ฟ้าหลวง เฉลิมพระเกียรติ 80 พรรษา มหาราชฯ โดยเสถียร ต๊ะต้อใจ เจ้าหน้าที่ในโครงการสวนพฤกษศาสตร์ฯ เป็นตัวแทนเพื่อร่วมงานเล่าถึงการทำงานกับวัตถุขนาดเล็กอย่างเมล็ดพันธุ์พืช ตั้งแต่เพาะเลี้ยงไปจะกระทั่งบานสะพรั่งพร้อมสำหรับการลำเลียงไปจัดวางตามจุดต่างๆ ทั่วทั้งมหาวิทยาลัย ในทุกๆ โอกาสหรือกิจกรรมพิเศษ

เจ้าหน้าที่โครงการสวนพฤกษศาสตร์ฯ เล่าขั้นตอนการทำงานละเอียดยิบเพื่อให้เห็นภาพการทำให้มีไม้ดอกไม้ประดับหมุนเวียนไปทั่วมหาวิทยาลัยนั้นเต็มไปด้วยความพิถีพิถัน ไม่ว่าจะเป็นการประชุมวิชาการนานาชาติที่หลายหน่วยงานในมหาวิทยาลัยจัดขึ้นอย่างต่อเนื่องตลอดปี หรือโอกาสพิเศษที่สุดของทุกคนในมหาวิทยาลัยอย่างพิธีพระราชทานปริญญาบัตร ดอกไม้บานสะพรั่งอวดสายตาผู้คนทุกๆ ต้น เริ่มจากการพิจารณาของคณะกรรมการร่วมแต่ละฝ่ายที่เกี่ยวข้อง โดยส่วนใหญ่จะอยู่ในโหนดสี่สัญลักษณ์ของมหาวิทยาลัย แดงและทอง นอกจากนี้พิจารณาตามกิจกรรมหรืองานที่จะเกิดขึ้นในมหาวิทยาลัยที่ต้องการใช้ไม้ดอกไม้ประดับส่วนใหญ่ควรจะเป็นโหนดสีหรือรูปทรงดอกไม้และสภาพอากาศในเวลานั้นๆ เป็นอย่างไร

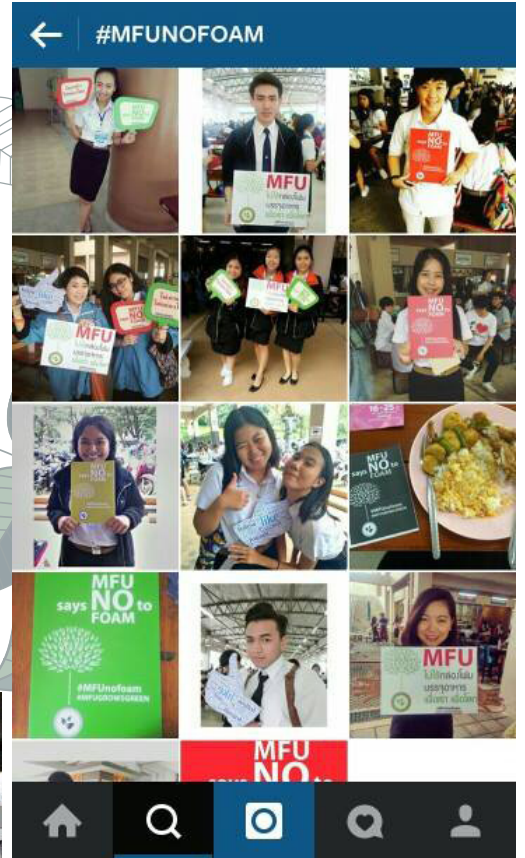
จากนั้นจึงเริ่มแสวงหาเมล็ดพันธุ์ โดยเมล็ดพันธุ์นั้นๆ จะต้องตรงกับสายพันธุ์ที่ต้องการ รวมถึงขนาด สีของดอกไม้ และความสูงของลำต้นที่ต้องการ ทั้งนี้การวางแผนจะต้องดำเนินการเป็นประจำทุกปี และต้องแม่นยำเรื่องระยะเวลา เมื่อได้เมล็ดพันธุ์ที่ต้องการแล้วลงมือวางแผนเพาะปลูกทันที โดยแต่ละชนิดก็มีรายละเอียดแตกต่างกัน บางชนิดต้องหยามเมล็ดพันธุ์ บางชนิดต้องใช้กระดาษหนังสือพิมพ์พรมน้ำให้ชุ่มคลุมเพื่อควบคุมความชื้น

“ต้องกางปฏิทินกิจกรรมของมหาวิทยาลัย กำหนดระยะเวลาเพาะพันธุ์ใดก่อนหลัง เนื่องจากดอกไม้แต่ละชนิดใช้เวลากว่า 100 วัน จึงจะได้ดอกไม้อย่างที่เห็น อย่างงานรับปริญญาจะมีขึ้นในช่วงต้นปี ไม้ประดับที่จะใช้ในงานต้องเพาะปลูกพร้อมบรรจุอยู่ในกระถางแล้วตั้งแต่มิถุนายนถึงธันวาคม ระหว่างรอต้องรดปุ๋ยเติมที่เพื่อบานสะพรั่งพร้อมประดับในงานสำคัญของบัณฑิต”

ดอกไม้กระถางเล็กๆ วางเรียบพื้นดินหรือชุกอยู่ชอกตึกมุมใดมุมหนึ่งในมหาวิทยาลัยนั้น ผ่านกระบวนการการเพาะปลูกมาอย่างพิถีพิถันไม่น้อยไปกว่าการงานอื่นใด เพื่อเป็นหนึ่งในความสมบูรณ์แบบของมหาวิทยาลัย







# มฟล. รักสิ่งแวดล้อม หนุนร้านอาหารเลิกใช้กล่องโฟม

มฟล. ให้ความสำคัญกับคุณภาพชีวิตของนักศึกษา บุคลากร ด้วยการดูแลรักษา และพัฒนาสิ่งแวดล้อมให้มีความร่มรื่น เขียวชอุ่มตลอดทั้งปี นอกจากการพัฒนาด้านสิ่งแวดล้อมแล้ว มฟล. ยังดำเนินการโครงการมหาวิทยาลัยสีเขียวในด้านอื่นๆ อีกจำนวนมาก เช่น ธนาคารชยะ โครงการยกเลิกการใช้กล่องโฟมบรรจุอาหารภายใน มฟล.

โครงการยกเลิกการใช้กล่องโฟมบรรจุอาหารภายใน มฟล. เริ่มใช้เมื่อวันที่ 1 กันยายน 2558 เป็นต้นมา โดยขอความร่วมมือจากร้านอาหารให้ใช้ผลิตภัณฑ์บรรจุอาหารที่ทำมาจากวัสดุธรรมชาติย่อยสลายได้ง่าย เช่น กล่องชานอ้อย กล่องเยื่อพืชธรรมชาติ หรือให้ร้านค้าจำหน่ายอาหารให้ผู้บริโภคนำภาชนะมาเอง เพื่อเป็นการลดภาวะโลกร้อน และเพื่อสุขภาพที่ดีของบุคลากรและนักศึกษา ในระหว่างการดำเนินงานที่ผ่านมา ร้านอาหาร กลุ่มนักศึกษา และพนักงาน ต่างให้การตอบรับเรื่องนี้เป็นอย่างดีเพราะเล็งเห็นว่าหากไม่เริ่มที่ตัวเราในวันนี้ก็อาจจะเป็นการเพิ่มสารพิษสะสมในร่างกายมากจนก่อให้เกิดปัญหาสุขภาพในที่สุด และในอนาคต มฟล. หวังเป็นอย่างยิ่งว่าร้านอาหารทั่วประเทศจะตื่นตัวและเลิกการใช้กล่องโฟมบรรจุอาหารเพื่อสุขภาพที่ดีของคนไทยทั้งชาติ



# WELCOME

## Live, Laugh and Learn

การเริ่มต้นชีวิตนักศึกษาใหม่ ถือเป็นช่วงเวลาที่น่าตื่นเต้นเมื่อจะได้พบเจอกับสิ่งใหม่ๆ มากมาย ทั้งสถานที่ใหม่ เพื่อนใหม่ สังคมใหม่ และสิ่งที่น่าสนใจที่สุดอย่างหนึ่งก็คือ “กิจกรรมต้อนรับน้องใหม่” ซึ่งเป็นสิ่งที่มหาวิทยาลัยแม่ฟ้าหลวง และ นักศึกษารุ่นพี่ ได้จัดเตรียมไว้อย่างดี เพื่อให้ให้นักศึกษาชั้นปีที่ 1 สามารถปรับตัวและใช้ชีวิตในรั้วมหาวิทยาลัยได้อย่างมีความสุข โดยส่วนพัฒนานักศึกษา และ องค์การบริหาร องค์การนักศึกษา รวมทั้งสโมสรนักศึกษา จากทั้ง 13 สำนักวิชา ได้ร่วมใจกันจัด “โครงการกิจกรรมสัมพันธ์ฉันพี่น้อง ประจำปีการศึกษา 2558” ตามแนวนโยบายการรับน้องสร้างสรรค์ เพื่อเป็นการบอกกล่าวกับเหล่า “เฟรชเชอร์” ทุกคนว่า... ยินดีต้อนรับ



### น้องใหม่เดินขึ้นดอยปลูกป่า

นับเป็นประเพณีสำคัญที่นักศึกษาชั้นปีที่ 1 ได้มาปลูกต้นไม้ร่วมกันบนพื้นที่ของมหาวิทยาลัย โดยช่วงเช้าจะเป็นกิจกรรมเดินเพื่อสุขภาพ ในปีนี้น้องใหม่ทุกคนเดินเท้าไปยังพื้นที่ปลูกรวมระยะทางไป-กลับกว่า 8 กิโลเมตร และลงมือปลูกต้นไม้เมืองเหนือ 9 ชนิด เพื่อเป็นการปลูกฝังแนวคิดการอนุรักษ์ธรรมชาติ และสืบสานพระราชปณิธานของสมเด็จพระเจ้า ใน การปลูกป่า..สร้างคน แม้แดดจะร้อน ทางจะไกล แต่น้องๆ ก็ภูมิใจที่ได้ร่วมทำสิ่งดีๆ และสามารถเอาชนะความยากลำบากมาได้พร้อมกับเพื่อนๆ และมีรุ่นพี่คอยดูแลอย่างดีตลอดเส้นทาง



### น้องใหม่เข้าซุ้ม

กิจกรรมแรกที่นักศึกษาใหม่ ได้พบกับนักศึกษารุ่นพี่จากทุกสำนักวิชา และได้ร่วมทำกิจกรรมสนทนาการที่มีทั้งความสนุก มัน ฮา โดยที่น้องๆ แต่ละกลุ่มต้องเวียนเข้าไปยังซุ้มต่างๆ ที่ตั้งอยู่รอบอาคารกีฬาเฉลิมพระเกียรติฯ สร้างความสนุกสนานผ่อนคลายให้กับนักศึกษาใหม่เป็นอย่างมาก ด้วยเกมการละเล่นต่างๆ โดยจะสอดแทรกการปลูกฝังความรักความสามัคคีและการปรับทัศนคติเพื่ออยู่ร่วมกันสำหรับนักศึกษาใหม่ที่ได้เดินทางจากจังหวัดต่างๆ ทั่วประเทศไทย รวมถึงนักศึกษาต่างชาติด้วย



### พิธีบายศรีสู่ขวัญและงานเลี้ยงจับโตก

กิจกรรมต้อนรับนักศึกษาชั้นปีที่ 1 ที่เต็มไปด้วยบรรยากาศอบอุ่นและมีเสน่ห์แบบล้านนา ทั้งพิธีบายศรีสู่ขวัญและบายศรีสู่ขวัญ ซึ่งเป็นขนบธรรมเนียมประเพณีดั้งเดิมของเมืองเหนือ ด้วยคำขวัญของงานว่า “โคมแดงแสงทอง ปีน้องลำดวน ปากันชื่นม่วน สายใยมวลหมู่เฮา” โดยมีผู้บริหารและคณาจารย์ ผูกข้อไม้ข้อมืออวยชัยให้พรแก่นักศึกษาใหม่ เพื่อความเป็นสิริมงคล ปิดท้ายด้วยงานเลี้ยงจับโตก ที่เหล่านักศึกษาในชุดพื้นเมืองจะได้ลิ้มรสอาหารเหนือ ชมการฟ้อนรำอันอ่อนช้อย เคล้าคลอเพลงคำเมืองที่ฟังแล้วม่วนอกม่วนใจ



# MFU FRESHERS 2015



จุดเทียนส่งใจ  
สานสายใยแดง-ทอง

เสียงเพลงมหาวิทยาลัยแม่ฟ้าหลวงที่สั่นขึ้น ประสานไปกับท่วงท่าล่าเหยี่ยวลีลาดีของแต่ละสำนักวิชาศึกษาชั้นปีที่ 1 จะต้องเปล่งเสียงออกมาให้ดังฟังชัดพร้อมเพรียงจนรอดพิชิตใจคณะกรรมการ จึงจะรอดรับธงสำนักวิชาของตนเองได้จนเสร็จสิ้นกิจกรรมชิงธงสำนักวิชา จากนั้นในช่วงค่ำเป็นกิจกรรมจุดเทียนจุดเทียนดวงหนึ่งได้ถูกจุดขึ้นทีละที และจุดต่อๆ ไปยังรุ่นน้องทุกคนหวังที่จุดขึ้นคล้ายเป็นแสงนำทางที่ส่องให้นักศึกษาก้าวไปสู่เส้นทางอันงามก่อนที่รุ่นพี่จะผูกข้อมือให้กับเหล่าหนุ่ม แทนคำบอกกล่าวที่เราจะเป็นพี่น้องสายใยแดง-ทองกันแล้ว



พิธีตัดเข็ม  
ตราสัญลักษณ์  
มหาวิทยาลัย

คงเป็นเครื่องแบบนักศึกษา มฟล. ที่สมบูรณ์ไม่ได้ หากขาดเข็มตราสัญลักษณ์มหาวิทยาลัย สัญลักษณ์อันเป็นมรดกและความภาคภูมิใจ อันประกอบไปด้วยพระนามาภิไธยย่อ ส.ว. ของสมเด็จพระศรีนครินทราบรมราชชนนี, หมายเลข 8 และ 9 อันหมายถึง สมเด็จพระศรีนครินทราบรมราชชนนี ทรงเป็นพระราชชนนีของพระมหากษัตริย์ รัชกาลที่ 8 และรัชกาลที่ 9, ดอกไม้ใบไม้ หมายถึง ความมุ่งมั่นของมหาวิทยาลัยที่จะพัฒนาสิ่งแวดล้อม และคุณภาพชีวิตของปวงชนอย่างต่อเนื่อง โดยนักศึกษารุ่นพี่ จะเป็นผู้ตัดเข็มตราสัญลักษณ์ให้กับนักศึกษาใหม่ทุกคน



พิธีไหว้ครู  
และรับเป็นลูกศิษย์

พิธีไหว้ครูและรับเป็นลูกศิษย์ จัดให้กับนักศึกษาชั้นปีที่ 1 เพื่อเป็นการแสดงเจตจำนงว่ายินยอมพร้อมใจเป็นลูกศิษย์ของครูบาอาจารย์ในสถาบันแห่งนี้ และจะยึดถือเอาคำปฏิญาณตนว่าจะตั้งใจศึกษาเล่าเรียน ใฝ่ภูมิรู้คู่ภูมิธรรม พร้อมยึดมั่นเอาความกตัญญู รู้รักสามัคคีเป็นแนวทางนำชีวิต ซึ่งนักศึกษาใหม่ในปีการศึกษา 2558 นี้ นับเป็น "ลำดับรุ่นซ่อที่ 17" ของมหาวิทยาลัย ในภรณ์ รศ.ดร.วันชัย ศิริชนะ อธิการบดี เป็นประธานในพิธีกรเจิมหน้าผากให้แก่นักศึกษาใหม่ 3 จุด มีความหมาย 3 ประการ คือ มุ่งหมายให้ลูกศิษย์เป็นคนดี ประสบความสำเร็จในการศึกษาเล่าเรียน และมีอนาคตที่ดีเมื่อสำเร็จการศึกษาไปแล้ว



MFU Freshers  
Night Party 2015

ปาร์ตี้ต้อนรับนักศึกษาใหม่ที่เฟรชเชอร์ทุกคนรอคอย โดยความบันเทิงถูกอัดแน่นไว้เต็มอาคารสเตเดียม เริ่มจากการแสดงดนตรีสดจาก MFU Band, ชมรมมูมั่งอีसानล้านช้าง และวง Libra ของสำนักวิชานิติศาสตร์ จากนั้นเป็นการแสดงของชมรม Dance and Acting ต่อด้วย Entertainment Club และช่วงที่หลายคนรอคอยก็คือการประกวดดาวเดือนมหาวิทยาลัย (MFU Freshers Boy&Girl 2015) รอบตัดสิน ผลปรากฏว่านางสาวกรรณิศา สกุลแพทย์ ดาวจากสำนักวิชาศิลปศาสตร์ และนายจิรัชม์ พัวพัฒน์กุล เดือนจากสำนักวิชาแพทยศาสตร์ คำว่าตำแหน่งชนะเลิศไปครองและความสนุกยังไม่หมดเท่านั้น มาร่วมแจมถึง 4 วง คือ Tattoo Colour, Mild, จีน กษิตศ และ Summer Stop นับเป็นคอนเสิร์ตส่งท้ายความสนุกที่ทำให้รุ่นพี่รุ่นน้องได้มากอดคอกระโดดไปด้วยกัน



# คนเก่ง มฟล.

## ผลงานอาจารย์ มฟล. ได้รับการจดทะเบียนอนุสิทธิบัตร



1. ผู้ช่วยศาสตราจารย์ ดร.ไชยยง รุจจนเวท อาจารย์ประจำสำนักวิชาแพทยศาสตร์ ได้รับการจดทะเบียนอนุสิทธิบัตรจำนวน 2 เรื่อง ได้แก่
  - เลขที่อนุสิทธิบัตรที่ 9612 สารผสมสำหรับบรรเทาอาการปวดและอักเสบที่มีสารสกัดเนระพูสีไทย
  - เลขที่อนุสิทธิบัตรที่ 9613 เจลที่มีส่วนผสมของสารสกัดเนระพูสีไทยเพื่อบรรเทาอาการอักเสบ
2. อาจารย์ ดร.นิสสาร แซ่วัน อาจารย์ประจำสำนักวิชาวิทยาศาสตร์เครื่องสำอาง และคณะนักวิจัยที่ได้รับการจดทะเบียนอนุสิทธิบัตร จำนวน 2 เรื่อง คือ
  - สารประกอบเชิงซ้อนเคอร์คูมิน
  - กรรมวิธีผลิตสารประกอบโลหะเชิงซ้อนข้าวเหนียวดำ
3. ผู้ช่วยศาสตราจารย์ ดร.สุธี วัฒนศิริเวช อาจารย์ประจำสำนักวิชาวิทยาศาสตร์ และคณะนักวิจัย เรื่อง “แผ่นวัสดุที่มีส่วนผสมของเถ้าแกลบและกรรมวิธีการผลิต” (วัสดุอนุรักษัรกรรมชาติ ประยุกต์ใช้ในงานก่อสร้าง เช่น กระเบื้องมุงหลังคา)
4. ผู้ช่วยศาสตราจารย์ ดร.สุรียพร นนทชัยภูมิ อาจารย์ประจำสำนักวิชาวิทยาศาสตร์ เรื่อง “กรรมวิธีการเพาะเมล็ดกล้วยไม้โดยการเลี้ยงร่วมกับราไมคอร์ไรซา บนวัสดุเพาะปลูกกล้วยไม้” (เชื้อราที่ช่วยในการเพาะปลูก ประยุกต์ใช้ในอุตสาหกรรมกล้วยไม้)



## นักศึกษา มฟล. ได้รับคัดเลือกให้เป็นตัวแทนเข้าร่วมประชุมสุดยอด One Young World Summit 2015

นายมนูญ หะยีเมาะลอบ นักศึกษาชั้นปีที่ 4 สำนักวิชาวิทยาศาสตร์ สาขาวิชาเคมีประยุกต์ และ นางสาวรินนิราณี แสงขาม นักศึกษาชั้นปีที่ 3 สำนักวิชานวัตกรรมการสังคม สาขาวิชาการพัฒนาระหว่างประเทศ ได้รับคัดเลือกให้เป็น 100 เยาวชนไทย เป็นตัวแทนประเทศไทยเข้าร่วมการประชุม One Young World Summit 2015 ระหว่างวันที่ 18-21 พฤศจิกายน 2558 ณ กรุงเทพมหานคร ประเทศไทย โดยนายมนูญ หะยีเมาะลอบ หนึ่งในสมาชิกทีม TIDY:ไทยดี ได้ผ่านการคัดเลือกให้เป็น 4 ทีมจากประเทศไทย ในการนำเสนอโครงการบนเวทีใหญ่ของ One Young World Summit 2015

## นศ.การจัดการ เข้าเฝ้าสมเด็จพระเทพรัตนราชสุดาฯ สยามบรมราชกุมารี เพื่อรับรางวัล “บุรุษวีรชโยการ”



รศ.ดร.ชยาพร วัฒนศิริ รองอธิการบดี พร้อมด้วย ดร.ฉัตรฤดี จงสุรีย์ภาส ผู้ช่วยอธิการบดี คณบดีสำนักวิชาการจัดการ, อาจารย์ ดร.ชัชชญา ยอดสุวรรณ และอาจารย์พรพิมล ไชยสนิท อาจารย์ประจำสำนักวิชาการจัดการ และนักศึกษาที่ชนะเลิศการแข่งขันตอบคำถามระดับชาติ ด้านการท่องเที่ยวโรงแรมและธุรกิจการบิน จำนวน 5 ทีม เฝ้าทูลละอองพระบาท สมเด็จพระเทพรัตนราชสุดาฯ สยามบรมราชกุมารี เพื่อรับพระราชทานรางวัลบุรุษวีรชโยการ ณ อาคารชัยพัฒนา สวนจิตรลดา พระราชวังดุสิต

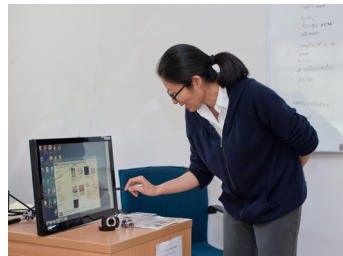
ทีมที่ได้รับรางวัลประจำปี 2555  
ทีมที่ได้รับรางวัลประจำปี 2556

1. รางวัลชนะเลิศ “ทีมดอยตุง”
2. รางวัลรองชนะเลิศอันดับที่ 2 “ทีมดอยแม่สลอง”
1. รางวัลรองชนะเลิศอันดับที่ 2 “ทีมวนาเวศน์”
2. รางวัลชมเชย “ทีมวนาวารี”
3. รางวัลชมเชย “ทีมวนาศรม”



# CLASSROOM FOR ACTIVE LEARNING

## ห้องเรียนอัจฉริยะ: เปิดประตูเรียนรู้สู่โลกยุคดิจิทัล



### ห้องเรียนอัจฉริยะ หรือ Classroom for Active Learning

ถูกออกแบบให้เหมาะสมกับการเรียนการสอนในยุคดิจิทัล ที่มีการนำสื่อและเทคโนโลยีที่ทันสมัยมาประยุกต์ใช้ในห้องเรียน เพื่อให้มีรูปแบบที่ดึงดูดความสนใจของเด็กยุคใหม่ และนำไปสู่ผลสำเร็จทางการศึกษาตามเป้าหมายยิ่งขึ้น

ผศ. สุกัล กฤตลักษณ์วงศ์ หัวหน้าหน่วยพัฒนาการเรียนการสอน, อาจารย์ประจำสำนักวิชานิติศาสตร์ เปิดเผยว่า ห้องเรียนอัจฉริยะนี้อยู่ในความรับผิดชอบของหน่วยพัฒนาการเรียนการสอน ตั้งอยู่ที่อาคารปฏิบัติการ 7 (S7) โดยทางมหาวิทยาลัยได้ให้การสนับสนุนงบประมาณ ในการจัดสรรวัสดุ อุปกรณ์ รวมทั้งเทคโนโลยีต่างๆ ที่ทันสมัย เพื่อให้ห้องเรียนนี้เป็นตัวนำร่องในการจัดการเรียนการสอนแบบ Active Learning เพื่อตอบโจทย์การเรียนรู้ในโลกในยุคดิจิทัลให้มากขึ้น

“ภารกิจหลักของหน่วยพัฒนาการเรียนการสอน ต้องการให้อาจารย์ทุกท่านสามารถจัดการเรียนการสอนที่เหมาะสมกับผู้เรียน ซึ่งปัจจุบันผู้เรียนของเราอยู่ในเจนเนอเรชั่น Z ต้องยอมรับว่าเทคโนโลยีนั้นเป็นส่วนหนึ่งของชีวิตเขา โลกของเขาสามารถอยู่ในโทรศัพท์มือถือเพียงเครื่องเดียว แล้วเราจะต้องอย่างไรให้เขาสนใจห้องเรียนมากกว่าโทรศัพท์มือถือ นับเป็นสิ่งที่ท้าทายของเหล่าอาจารย์ในปัจจุบันนี้มาก” หัวหน้าหน่วยพัฒนาการเรียนการสอน กล่าว

ผศ. สุกัล อธิบายเบื้องต้นถึงอุปกรณ์ต่างๆ ว่าประกอบไปด้วย กระดานมินิบอร์ด ที่สามารถเชื่อมต่อกับอุปกรณ์คอมพิวเตอร์หน้าชั้นเรียน ทำให้อาจารย์สามารถเข้าถึงผู้เรียนได้อย่างสะดวก และสามารถนำเสนอบทเรียนได้จากทุกมุมห้อง มีไมโครโฟนแบบไร้สาย กระดานไวท์บอร์ดรอบห้องเรียน มีปลั๊กไฟอย่างเพียงพอ กระดานฟลิบชาร์ท เพื่อรองรับการใช้งานของอาจารย์และการนำเสนอผลงานของนักศึกษา โต๊ะและเก้าอี้ที่สามารถปรับเปลี่ยนรูปแบบได้ทั้งเดี่ยวและกลุ่ม และยังมีแท็บเล็ตมอโนเตอร์ อุปกรณ์เชื่อมต่อคอมพิวเตอร์รวมทั้งซอฟต์แวร์ต่างๆ ที่เชื่อมต่อการจัดการเรียนการสอนในรูปแบบ Active Learning พร้อมทั้งกล้องวงจรปิดที่สามารถบันทึกภาพการเรียนการสอนไว้ได้อีกด้วย

“ห้องเรียนนี้ทำให้เราสามารถนำความรู้ที่อาจารย์ถ่ายทอดให้ นำไปประยุกต์ใช้ได้จริง ผ่านกิจกรรมต่างๆ เช่น การทำกิจกรรมกลุ่มในห้องเรียน การจัดให้มีสถานการณ์จำลอง การถกเถียงอภิปรายในหัวข้อต่างๆ ร่วมกัน ส่งผลให้เกิดการเรียนรู้ได้อย่างดีเยี่ยม และเมื่อมีอุปกรณ์การเรียนการสอนที่ทันสมัย ที่เราสามารถเชื่อมต่อกับอุปกรณ์พกพาและนำเสนอได้อย่างสะดวกสบาย จะสืบค้นข้อมูลผ่านเครือข่ายอินเทอร์เน็ตทำได้อย่างง่ายดาย ทำให้ผู้เรียนสามารถนำเอาทักษะตรงนั้นไปปรับใช้ได้กับการทำงานจริง และในอนาคตห้องเรียนในลักษณะนี้ก็จะได้รับการจัดสรรไปอยู่ในอาคารเรียนต่างๆ เพิ่มมากขึ้น เพราะจากการใช้งานและพัฒนามา 2 ภาคการศึกษา ก็ได้รับผลตอบรับเป็นอย่างดี ผลจากการประเมินนักศึกษาที่พบว่าสามารถที่จะเรียนรู้ คิด วิเคราะห์ เพิ่มมากขึ้น ถือเป็นผลสำเร็จที่น่าพอใจ” ผศ. สุกัล กล่าว





# 17 ปี

# แห่งการตามรอยแม่ฟ้าหลวง





มหาวิทยาลัยแม่ฟ้าหลวง จัดงานวันสถาปนามหาวิทยาลัยครบรอบ 17 ปี แห่งการตามรอยแม่ฟ้าหลวง ในวันศุกร์ที่ 25 กันยายน 2558 โดยทางมหาวิทยาลัยจัดกิจกรรมตลอดทั้งวันสำหรับโอกาสสำคัญนี้ อาทิ พิธีทำบุญ ตักบาตร พระสงฆ์ 160 รูป พิธีถวายสักการะพระราชาสุวารียัสมเด็จพะศรี-นครินทราบรมราชชนนี พิธีเปิดโครงการให้บริการตรวจสุขภาพโรคทั่วไปและตรวจสุขภาพฟันฟรี, พิธีเปิดสวนสวนพฤกษศาสตร์เฉลิมพระเกียรติ (ส่วนแรก) พิธีมอบใบประกาศเกียรติคุณให้กับอาจารย์ดีเด่น และผู้สร้างชื่อเสียงให้กับมหาวิทยาลัย และกิจกรรมอภีการบดีรายงานประชาชน โดย รศ.ดร.วันชัย ศิริชนะ อภีการบดีได้รายงานถึงการดำเนินงานตลอดปีที่ผ่านมาและเป้าหมายในอนาคต ให้กับผู้เข้าร่วมงานจากทั้งภาครัฐและเอกชน รวมถึงประชาชนทั่วไป และนักศึกษา

โดยในช่วงกิจกรรมรายงานประชาชน อภีการบดี มพล. ได้กล่าวกับผู้ร่วมงานว่า 17 ปีที่ผ่านมา มพล.ทุ่มเทกำลังไปอย่างมากในการผลิตบัณฑิตให้เข้มแข็ง มีคุณภาพ มีความสามารถมากที่สุด โดยเฉพาะอย่างยิ่งด้านภาษาและความสามารถในการปรับตัวเพื่อทำงานข้ามวัฒนธรรมในสังคมนานาชาติ สอดคล้องกับสถานการณ์ปัจจุบัน ทั้งการก้าวสู่ประชาคมอาเซียนหรือโลกาภิวัตน์

การยกเข้าสู่ปีที่ 18 เป็นก้าวสำคัญของ มพล.ที่พร้อมจะก้าวสู่การเป็น 'ศูนย์กลางการศึกษาระดับอุดมศึกษา การแพทย์ และการพัฒนาทรัพยากรมนุษย์ แห่งอนุภูมิภาคลุ่มน้ำโขง' ซึ่งประกอบด้วย ไทย เมียนมา ลาว เวียดนาม กัมพูชา และจีนตอนใต้ โดยตั้งใจว่าใน 10 ปีข้างหน้าตามแผนการดำเนินงาน มพล. จะก้าวเข้าไปเป็นส่วนหนึ่งของการพัฒนาที่สำคัญในอนุภูมิภาคนี้ เพื่อตามรอยสมเด็จพระเจ้า ที่มีความหวังในชีวิตและความเป็นอยู่ของเพื่อนมนุษย์ที่เริ่มดำเนินการแล้วคือจัดตั้งศูนย์การแพทย์ที่หวังจะให้ เป็น 'ศูนย์กลางการแพทย์' หรือ Medical Education Hub และ Medical Service Hub ของอนุภูมิภาคนี้ รวมถึงการปั้นศูนย์กลางการพัฒนาทรัพยากรมนุษย์ ทางด้านอุตสาหกรรมบริการของอนุภูมิภาคลุ่มน้ำโขง เน้น 3 เรื่อง คือ การจัดการธุรกิจการบิน การจัดการการท่องเที่ยว และการจัดการอุตสาหกรรมบริการ

มหาวิทยาลัยแม่ฟ้าหลวงกำลังก้าวสู่ปีที่ 18 ถ้านับสำหรับการเป็นมหาวิทยาลัยก็ไม่มากนักหากเทียบกับมหาวิทยาลัยอื่น ซึ่งมีอายุร่วม 100 ปี หรือมากกว่านั้น สำหรับมหาวิทยาลัยแม่ฟ้าหลวง จำนวน 18 ปีนี้ เป็น 18 ปีของความมุ่งมั่นที่จะทะยานต่อไปข้างหน้าด้วยความมั่นคงและด้วยความมั่นใจ เพราะ มพล. เลือกลงมือทำทันที ในสิ่งที่เป็ประโยชน์ต่อบ้านเมืองต่อการพัฒนาอาชีพและตอบใจทยสังคม



# มฟล. กับนานาชาติ



ค่ายพนักงานอาเซียน เยือน ม.สุพานุวง เมืองหลวงพระบาง เรียนรู้สังคมต่างวัฒนธรรม

ส่วนพัฒนาความสัมพันธ์ระหว่างประเทศ ร่วมกับ ศูนย์บริการวิชาการ และส่วนการเจ้าหน้าที่ จัดโครงการ ค่ายอาเซียนพนักงานมหาวิทยาลัย รุ่นที่ 3 (MFU-ASEAN Camp for Staff 2015) ระหว่างวันที่ 11-15 กรกฎาคม 2558 โดยมีพนักงาน มฟล. จำนวน 29 คน เดินทางไปเยือนมหาวิทยาลัยสุพานุวง และร่วมทำกิจกรรมที่เมืองหลวงพระบาง สาธารณรัฐประชาธิปไตยประชาชนลาว เพื่อสร้างความรอบรู้เกี่ยวกับการก้าวสู่ประชาคมอาเซียน และมีความพร้อมทำงานในสังคมต่างวัฒนธรรม รวมทั้งสร้างสัมพันธ์อันดีกับเพื่อนพนักงาน ทั้งยังจัดให้มีการบรรยายและร่วมแลกเปลี่ยนเรียนรู้เกี่ยวกับการทำงานในระดับนานาชาติโดยวิทยากรผู้ทรงคุณวุฒิ จากนั้นผู้ร่วมค่ายได้เดินทางต่อไปที่เมืองหลวงพระบางจนเสร็จสิ้นกิจกรรม ซึ่งบรรลุวัตถุประสงค์ที่วางไว้ด้วยดี



มฟล. เชิญรองนายกรัฐมนตรีพร้อม สมว.กระทรวงโรงแรมและท่องเที่ยวเมียนมาเผยแนวโน้มธุรกิจระหว่างประเทศ

สำนักวิชาการจัดการ จัด The International Symposium : Next Generation ASEAN+3 Connectivity "Trends and Opportunities in Business and Logistics Management" ระหว่างวันที่ 23 - 24 กรกฎาคม 2558 ณ ห้องประชุมวนาสวรรค์ วนาศรม มฟล. โดยได้รับเกียรติจาก ม.ร.ว.ปรีดิยาธร เทวกุล รองนายกรัฐมนตรี และ ฯพณฯ อู เต ออง (H.E U Htay Aung) รัฐมนตรีว่าการกระทรวงโรงแรมและท่องเที่ยว สาธารณรัฐแห่งสหภาพเมียนมา ปาฐกถาเรื่องแนวโน้มเศรษฐกิจหลังเปิดประชาคมอาเซียนปลายปี 2558 พร้อมด้วยผู้ทรงคุณวุฒิจากประเทศไทย จีน ญี่ปุ่น อินโดนีเซีย ผู้ซึ่งเป็นผู้เชี่ยวชาญในด้านโลจิสติกส์และโซลูชัน มาร่วมบรรยายพิเศษในการประชุมครั้งนี้



มฟล. จัดโครงการเตรียมความพร้อมบุคลากร เพื่อเสริมสร้างความเข้าใจการบริหารจัดการและวัฒนธรรม

เมื่อวันที่ 8 สิงหาคม 2558 มหาวิทยาลัยแม่ฟ้าหลวง (มฟล.) ได้จัดกิจกรรมโครงการเตรียมความพร้อมบุคลากร เพื่อเสริมสร้างความเข้าใจการบริหารจัดการและวัฒนธรรมการทำงานของประเทศเพื่อนบ้าน โดยได้เชิญเจ้าหน้าที่ด้านการทูตจาก 3 ประเทศเพื่อนบ้าน จีน ลาว และเมียนมา มาบรรยายให้ความรู้เกี่ยวกับระบบการเมือง การปกครอง สังคม และวัฒนธรรม และนโยบายชายแดน รวมถึงการดำเนินงานด้านการต่างประเทศกับประเทศเพื่อนบ้าน โดยมี นายอาคม สุขพันธ์ ปลัดจังหวัดเชียงราย เป็นประธานเปิดงาน ซึ่งมีผู้แทนหน่วยงานภาครัฐ ภาคเอกชน และบุคลากรของมหาวิทยาลัยแม่ฟ้าหลวงเข้าร่วมกว่า 300 คน เข้าร่วมการอบรมที่มีทั้งหมด 3 วัน (วันที่ 8 - 10 สิงหาคม 2558) ที่ห้องประชุมวนาสวรรค์ มหาวิทยาลัยแม่ฟ้าหลวง เชียงราย





## การประชุมวิชาการนานาชาติ สำนักวิชาแพทยศาสตร์

สำนักวิชาแพทยศาสตร์ จัด The 2<sup>nd</sup> Annual Scientific Conference: "Collaboration in Medical Education & Healthcare in the Greater Mekong Sub-region" ระหว่างวันที่ 2-3 กันยายน 2558 ณ อาคารพลตำรวจเอกเกา สารสิน (C5) มฟล. โดยได้รับเกียรติจากวิทยากรผู้เชี่ยวชาญประเทศต่างๆ ในกลุ่มอาเซียน เช่น ไทย กัมพูชา เมียนมา เวียดนาม ฟิลิปปินส์ สิงคโปร์ รวมถึงออสเตรเลีย และเนปาล ที่มาร่วมการประชุมครั้งนี้เพื่อให้เป็นเวทีแลกเปลี่ยนกรณีศึกษาเกี่ยวกับการแพทย์ในปัจจุบัน การรับมือโรคที่เกิดจากหลังเกิดภัยพิบัติ เช่น แผ่นดินไหว สึนามิ ทั้งนี้ รศ.ดร.วันชัย ศิริชนะ อธิการบดี มฟล. ได้ให้เกียรติเป็นประธานกล่าวเปิดงาน ซึ่งมีบุคลากรทางการแพทย์และนักศึกษาสนใจเข้าร่วมกว่า 400 คน

## พร้อมบุคลากร

## รวมการทำงาน ของประเทศเพื่อนบ้าน

สำหรับกิจกรรมในช่วงแรกนั้น ได้รับเกียรติจาก รศ.ดร.วันชัย ศิริชนะ อธิการบดี แห่งหัวข้อ 'การเตรียมความพร้อมของบุคลากรภาครัฐในด้านความเป็นนานาชาติ ทรัพยากรของประชาคมอาเซียนและประชาคมโลก' โดยเริ่มจากการทำความเข้าใจ เป็นอาเซียน ที่เต็มไปด้วยความแตกต่างหลากหลาย ไม่ว่าจะเป็น เศรษฐกิจ การเมือง ในกลุ่มประเทศสมาชิกทั้ง 10 ประเทศ ต่างมีบาง เหมือนกันบางอย่างต่างกัน ซึ่งเป็นเรื่องที่ต้องทำความเข้าใจทำความเข้าใจ เป็นพื้นฐานในการกำหนดยุทธศาสตร์ในการแข่งขันต่อไป สำหรับไทยนั้น สามารถในการแข่งขันไม่ด้อยไปกว่าประเทศอื่นในอาเซียน นอกจากนี้ เติ้มยังมีมอบเงินช่วยเหลือผู้ประสบภัยจากอุทกภัยในเมียนมาให้กับนายพิษณุ เอกอัครราชทูต ณ กรุงย่างกุ้ง ที่ได้เดินทางมาร่วมกิจกรรมดังกล่าว



## ปฐมนิเทศนักศึกษาต่างชาติ ปีการศึกษา 2558

## พร้อมนักศึกษาจากทุกประเทศในอาเซียน

ส่วนพัฒนาความสัมพันธ์ระหว่างประเทศ จัดกิจกรรม 'ปฐมนิเทศนักศึกษาต่างชาติ ประจำปีการศึกษา 2558' ที่ห้องประชุมวนาสวรรค์ มฟล. เมื่อวันที่ 7 กันยายน 2558 โดยมี ดร.ร่วมเย็น โกศัยกานนท์ รองอธิการบดี กล่าวต้อนรับ และเปิดการปฐมนิเทศ ซึ่งในปีนี้มีนักศึกษาต่างชาติเข้ามาใหม่จำนวน 228 คน ทำให้นักศึกษาต่างชาติทุกระดับในมหาวิทยาลัยมีจำนวนรวมกว่า 500 คน โดยปีนี้มีนักศึกษาเดินทางมาจากหลากหลายประเทศและภูมิภาค และเป็นปีแรกที่มีนักศึกษาจากทุกประเทศสมาชิกอาเซียน ไม่ว่าจะเป็นเวียดนามหรือบรูไน อีกทั้งยังมีผู้เดินทางมาจากประเทศที่ไกลออกไป เช่น เยอรมัน, ฟินแลนด์, สาธารณรัฐเช็ก เป็นต้น อย่างไรก็ตามนักศึกษาส่วนใหญ่ยังเดินทางมาจากจีนและเมียนมาเช่นเคย และให้ความสนใจเรียนในสาขาวิชาภาษาอังกฤษ และบริหารธุรกิจ โดยทั้งหมดผ่านการคัดเลือกเข้าศึกษาต่อใน มฟล. ผ่านจากหลายระบบ เช่น การรับตรง, การแลกเปลี่ยนนักศึกษาระหว่างมหาวิทยาลัยที่มีความร่วมมือร่วมกัน เป็นต้น



# มาเยี่ยม มาเยือน



## มหาวิทยาลัยราชภัฏนครปฐม

2 กรกฎาคม 2558 : รศ.กัลณกา สาทิตธาดา ที่ปรึกษาอธิการบดี ให้การต้อนรับ ผศ.ธีระ กาญจนสินธุ์ รองคณบดี คณะวิทยาศาสตร์และเทคโนโลยี มหาวิทยาลัยราชภัฏนครปฐม พร้อมคณาจารย์จำนวน 10 คน ซึ่งเข้าศึกษาดูงานการจัดการเรียนการสอนของสำนักวิชาวิทยาศาสตร์สุขภาพ สาขาวิชาชีวอนามัยและความปลอดภัย บรรยายโดย ผศ.ดร.โกวิท งามบุญมี อาจารย์ประจำสาขาวิชาชีวอนามัยและความปลอดภัย ณ อาคารสำนักงานอธิการบดี



## มหาวิทยาลัยพาร์ฮิสเทอร์

22 กรกฎาคม 2558 : ดร.สุวรรณา เดชาทัย ผู้ช่วยอธิการบดี และหัวหน้าส่วนจัดหางานและฝึกงานของนักศึกษา ให้การต้อนรับ อาจารย์พรพินิต พวงภิญโญ คณบดีคณะนิเทศศาสตร์ มหาวิทยาลัยพาร์ฮิสเทอร์ พร้อมคณะอาจารย์จำนวน 8 คน เข้าศึกษาดูงานด้านสหกิจศึกษาของมหาวิทยาลัยแม่ฟ้าหลวง ณ อาคารสำนักงานอธิการบดี



## มหาวิทยาลัยเทคโนโลยีราชมงคลธัญบุรี

6 สิงหาคม 2558 : รศ.ดร.วันชัย ศิริชนะ อธิการบดี พร้อมด้วย ดร.ร่วมเย็น โกศัยกานนท์ รองอธิการบดี ให้การต้อนรับ ผศ.จุฬาลักษณ์ ไพบุญย์ฟุ้งเฟื่อง รองอธิการบดีฝ่ายวิเทศสัมพันธ์ มหาวิทยาลัยเทคโนโลยีราชมงคลธัญบุรี พร้อมคณะจำนวน 9 คน เข้าศึกษาดูงานเรื่องการค้าเงินงานของส่วนพัฒนาความสัมพันธ์ระหว่างประเทศ ณ อาคารสำนักงานอธิการบดี



## สถาบันส่งเสริมการบริหารกิจการบ้านเมืองที่ดี

6 สิงหาคม 2558 : รศ.ดร.วันชัย ศิริชนะ อธิการบดี พร้อมด้วย ดร.มัชฌิมา นราดิศร รองอธิการบดี ให้การต้อนรับผู้เข้าร่วมโครงการพัฒนาขีดสมรรถนะ และรับรองมาตรฐานวิชาชีพที่ปรึกษาทางการบริหาร ในภาคราชการ สถาบันส่งเสริมการบริหารกิจการบ้านเมืองที่ดี สำนักงานคณะกรรมการพัฒนาระบบราชการ (ก.พ.ร.) จำนวน 50 คน เข้าศึกษาดูงานในหัวข้อ การบริหารและการกำกับดูแลกิจการของหน่วยงานภาครัฐที่มีใช้ส่วนราชการ เพื่อการแข่งขันในเวทีนานาชาติ



## องค์การพุทธศาสนิกสัมพันธ์แห่งโลก

1 กันยายน 2558 : รศ.ดร.วันชัย ศิริชนะ อธิการบดี พร้อมด้วย ดร.พรรณวี พรหมนารถ รองอธิการบดี ให้การต้อนรับคณะกรรมการบริหารองค์การพุทธศาสนิกสัมพันธ์แห่งโลก จากต่างประเทศ รวม 13 ประเทศ เข้ารับฟังการบรรยายเกี่ยวกับภาพรวมของมหาวิทยาลัยแม่ฟ้าหลวง และด้านศิลปวัฒนธรรมของชาวเชียงราย ณ อาคารสำนักงานอธิการบดี





## มฟล. ร่วม อาสาสมัครนานาชาติ มอบแว่นสายตา แก่ นักเรียน นักศึกษา ประชาชนชาวเชียงราย ฟรี 4,500 คน

มหาวิทยาลัยแม่ฟ้าหลวง ร่วมกับ มูลนิธิมอบสายตาเป็นของขวัญในประเทศไทย, มูลนิธิวันไซท์ (One Sight) สหรัฐอเมริกา, สถาบันวิทยาการตาตาดู และ สำนักงานสาธารณสุขจังหวัดเชียงราย จัด “โครงการมอบแว่นสายตา เพื่อเฉลิมพระเกียรติสมเด็จพระเทพรัตนราชสุดาฯ สยามบรมราชกุมารี เนื่องในโอกาสทรงเจริญพระชนมายุ 5 รอบ 2 เมษายน 2558” โดยมอบแว่นตาให้กับนักเรียน นักศึกษา และประชาชนชาวเชียงราย จำนวน 4,500 คน โดยเฉพาะเด็กพิเศษและผู้สูงอายุที่ใช้ชีวิตได้ยากลำบากหากขาดแว่นสายตา ระหว่างวันที่ 15-25 กันยายน 2558 อาคารเฉลิมพระเกียรติฯ มฟล. โดยเป็นการระดมทีมจักษุแพทย์และผู้เชี่ยวชาญด้านการตัดประกอบแว่นตา ซึ่งล้วนเป็นอาสาสมัครที่เดินทางมาจากทั่วโลก เช่น สหรัฐอเมริกา อังกฤษ แคนาดา เม็กซิโก ออสเตรเลีย และนิวซีแลนด์ โดยได้ทำการตรวจสุขภาพตาและตัดประกอบแว่นให้เหมาะกับแต่ละคน ทั้งแว่นสายตา แว่นอ่านหนังสือ และแว่นกันแดด โดยไม่ต้องเสียค่าใช้จ่ายใดๆ ทำให้สามารถใส่สายตาดำเนินชีวิตประจำวันได้อย่างมีความสุขมากขึ้น ทั้งนี้มีนักศึกษา มฟล. เป็นล่ามอาสาสมัครแปลภาษา ให้กับทีมงานจากนานาชาติและผู้มาขอรับบริการในงานนี้ด้วย

รศ.ดร.วันชัย ศิริชนะ อธิการบดี มฟล. กล่าวว่า การเดินทางมาของอาสาสมัครจาก 11 ประเทศทั่วโลกนั้น ทำให้ชาวเชียงรายหลายคนได้มีโอกาสมองเห็นโลกได้สวยงามขึ้น และความเกื้อหนุนของมูลนิธิวันไซท์และมูลนิธิมอบสายตาเป็นของขวัญฯ ทำให้คน 4,500 คนมีความสุขขึ้น

“เป็นความยินดีที่ได้ร่วมมือกับเพื่อนใหม่ทุกคน และหวังจะได้ร่วมมือกันในอนาคตต่อไป เพราะ มฟล. ก็เป็นสถาบันที่มีความทุ่มเทกับการพัฒนาด้านวิทยาศาสตร์สุขภาพ เพื่อเป็นที่พึ่งให้กับพี่น้องประชาชน ทั้งด้านการแพทย์ ทันตแพทย์ พยาบาล สาธารณสุข และวิทยาศาสตร์สุขภาพ การร่วมมือกันจะทำให้เกิดพลังที่ยิ่งใหญ่ และช่วยเหลือประชาชนได้มากขึ้น เชื่อมั่นว่ามีเป้าหมายเดียวกันคือสร้างความสุขให้กับผู้คน” รศ.ดร.วันชัย กล่าว

โครงการมอบแว่นสายตาฯ ได้จัดกิจกรรมในประเทศไทยมาแล้วหลายจังหวัด มอบแว่นตาไปแล้วกว่า 5 แสนราย โดยความร่วมมือกับ กระทรวงสาธารณสุข และ มูลนิธิวันไซท์ (One Sight) จากสหรัฐอเมริกา ซึ่งเป็นอาสาสมัครจากทั่วโลก ลงพื้นที่ในเขตชนบทของไทยเพื่อทำการตรวจสุขภาพตา พร้อมทั้งตัดประกอบแว่นสายตาให้กับพี่น้องประชาชนผู้ด้อยโอกาส ได้ใช้แว่นตาที่มีคุณภาพดี เพื่อมองเห็นโลกได้ชัดเจนและมีคุณภาพชีวิตที่ดีขึ้น





กรกฎาคม  
**17**  
2558

**มฟล. รำลึกพระมหากษัตริย์คุณ สมเด็จพระเจ้า จักรพรรดิท้าวท้าวแม่ฟ้าหลวง ประจำปี 2558**

มฟล. จัดพิธีท้าวท้าวแม่ฟ้าหลวง ประจำปี 2558 ด้วยรำลึกในพระมหากษัตริย์คุณอันล้ำพันของ สมเด็จพระศรีนครินทราบรมราชชนนี ที่มีต่อปวงชนชาวไทย และชาวเชียงราย โดย รศ.ดร.ชยาพร วัฒนศิริ รองอธิการบดี เป็นประธานในพิธีถวายเครื่องสักการะ และอ่านคำถวายสวดที่บริเวณลานเฉลิมพระเกียรติฯ ต่อจากนั้นเป็นพิธีทางศาสนา ณ หอประชุมสมเด็จพระเจ้า โดยมีพระสงฆ์สมณศักดิ์ 10 รูป ประกอบพิธีสวดพระพุทธรูป ทั้งนี้มีผู้บริหาร คณาจารย์ บุคลากรมหาวิทยาลัย และผู้แทนจากหน่วยงานทั้งรัฐและเอกชน รวมถึงผู้แทนชุมชนเข้าร่วมในพิธีด้วย



กรกฎาคม  
**17**  
2558

**มฟล.มอบกล้าไม้ 9 ชนิด ให้ชุมชนทั่วเชียงราย ในโครงการปลูกป่าเฉลิมพระเกียรติสมเด็จพระเทพรัตนราชสุดาฯ**

รศ.น.อ.ยุทธนา ตระหง่าน รองอธิการบดี นำผู้บริหารและเจ้าหน้าที่จากสำนักงานโครงการสวนพฤกษศาสตร์มหาวิทยาลัยแม่ฟ้าหลวงเฉลิมพระเกียรติ 80 พรรษามหาราชฯ มอบกล้าไม้จำนวน 9 ชนิด ให้กับหน่วยงานปกครองส่วนท้องถิ่นทั่วจังหวัดเชียงราย เพื่อแจกจ่ายไปปลูกในพื้นที่บ้าน วัด และโรงเรียน ซึ่งได้ดำเนินการส่งมอบต้นกล้าพระราชทาน ตามโครงการปลูกป่าเฉลิมพระเกียรติสมเด็จพระเทพรัตนราชสุดาฯ สยามบรมราชกุมารี ในโอกาสฉลองพระชนมายุ 60 พรรษา 2 เมษายน 2558' ตั้งแต่เดือนมิถุนายนจนถึงแล้วเสร็จในเดือนกรกฎาคม 2558



กรกฎาคม  
**17**  
2558

**หน่วยพัฒนาการเรียนการสอน จัดค่ายอาจารย์มืออาชีพ สอนเทคนิคสำคัญให้อาจารย์ใหม่**

หน่วยพัฒนาการเรียนการสอน จัดโครงการสัมมนาอาจารย์ใหม่ ประจำปี 2558 ภายใต้ชื่อ “ค่ายอาจารย์มืออาชีพ” เพื่อเชื่อมสัมพันธ์ระหว่างอาจารย์ต่างสำนักวิชา แลกเปลี่ยนมุมมองและทัศนคติ รวมถึงการเสริมสร้างองค์ความรู้และเทคนิคการสอนจากผู้เชี่ยวชาญระดับประเทศ เพื่อความพร้อมในการทำงานให้มีประสิทธิภาพ ซึ่งได้รับเกียรติจาก อาจารย์กิจการ ช่วยชูวงศ์, รศ.ดร.กาญจนา วัฒนสุนทร, ดร.วรสรวง ดวงจินดา และ ดร.อาดัม นิละไพจิตร มาเป็นวิทยากร โดยมีอาจารย์ใหม่ มฟล. เข้าร่วมกว่า 60 คน ณ คาทิลิยา เมทเทิน รีสอร์ทแอนด์สปา จ.เชียงราย



สิงหาคม  
**16**  
2558

**นักปั่นจักรยานประชาชน มฟล. ร่วมใจร่วมกิจกรรม “ปั่นเพื่อแม่”**

ด้วยสมเด็จพระบรมโอรสาธิราชฯ สยามมกุฎราชกุมาร ทรงมีพระราชปณิธานให้รัฐบาลดำเนินการจัดกิจกรรมจักรยานถวายพระเกียรติสมเด็จพระนางเจ้าสิริกิติ์ พระบรมราชินีนาถ เนื่องในโอกาสสมหมายมงคลเฉลิมพระชนมพรรษา 83 พรรษา 12 สิงหาคม 2558 หรือ ปั่นเพื่อแม่ (BIKE FOR MOM) ร่วมกันทั่วประเทศ ซึ่งทางประชาคม มฟล. โดยกลุ่ม MFU Cycling Club ได้เข้าร่วมกิจกรรมกับทางจังหวัดเชียงราย โดยเริ่มต้นจากบริเวณศาลากลางจังหวัด ปั่นไปตามเส้นทางผ่านจุดท่องเที่ยวสำคัญ เช่น วัดร่องขุน หอนาฬิกาอนุสาวรีย์พ่อขุนเม็งรายมหาราช สิ้นสุดที่สนามกีฬาากลาง รวมระยะทาง 32 กิโลเมตร





สิงหาคม  
**29-30**  
2558

**โครงการ “รักษารักษา” มุ่งหวัง  
ครูช่วยพัฒนาระบบการศึกษา  
ให้เท่าเทียมทั่วประเทศ**

รศ.ดร.วันชัย ศิริชนะ อธิการบดี เป็นประธานเปิดงานและกล่าวต้อนรับ ดร.ศิริวรรณ อินทรกำแหง ศึกษาานิเทศก์เชี่ยวชาญ หัวหน้าโครงการหมอกษา พัฒนาเยาวชน และผู้เข้าร่วมโครงการ “รักษารักษา” ณ อาคารพลตำรวจเอกภา สารสิน โดยเป็นความร่วมมือระหว่าง มฟล. กับ สมาคมคนรักภาษาไทย เพื่อส่งเสริมให้บุคลากรทางการศึกษาและผู้ที่เกี่ยวข้องสามารถใช้ภาษาไทยได้อย่างถูกต้อง เหมาะสมกับความเปลี่ยนแปลงของบริบทโลก ซึ่งมีคุณครูจากโรงเรียนต่างๆ เข้าร่วมโครงการกว่า 240 คน โดยอธิการบดีกล่าวในงานนี้ว่า อยากเห็นเด็กเยาวชนของไทยเติบโตอย่างมีความรู้และโดดเด่นในเอกลักษณ์ของไทย



กันยายน  
**3-4**  
2558

**นิทรรศการตลาดนัดหลักสูตรอุดมศึกษา  
ครั้งที่ 19 นักเรียนมัธยมเข้าร่วมงาน  
กว่า 5 พันคน**

ส่วนทะเลเป็นและประมวผล จัดงาน “นิทรรศการตลาดนัดหลักสูตรอุดมศึกษา ครั้งที่ 19” ประจำปีการศึกษา 2558 ณ อาคารเฉลิมพระเกียรติ 72 พรรษา เพื่อเปิดโอกาสให้นักเรียนระดับมัธยมศึกษาชั้นปีที่ 4-6 ใน จ.เชียงราย และ จ.พะเยา ได้เข้าร่วมชมนิทรรศการหลักสูตรการศึกษา เพื่อรับทราบข้อมูลสาขาที่เปิดสอน รูปแบบการเรียนการสอน การรับสมัครและการคัดเลือกนักศึกษา จากมหาวิทยาลัยต่างๆ รวมกว่า 46 แห่งจากทั่วประเทศ ทั้งภาครัฐและเอกชน โดยมีโรงเรียนในเชียงรายและใกล้เคียง 45 แห่ง นำนักเรียนเข้าร่วมงานในครั้งนี้จำนวนกว่า 5,000 คน



กันยายน  
**13**  
2558

**สำนักวิชาวิทยาศาสตร์ ลงพื้นที่จัด  
โครงการ วิทยาศาสตร์สัญจรปี 3  
ตอน เวทีนี้มีพี่เลี้ยง**

สำนักวิชาวิทยาศาสตร์ จัดโครงการ “วิทยาศาสตร์สัญจรปี 3 (ตอน เวทีนี้มีพี่เลี้ยง)” ภายใต้มูลนิธิมหาวิทยาลัยแม่ฟ้าหลวงเพื่อการพัฒนาชุมชนบท ให้แก่ 10 โรงเรียนในจังหวัดเชียงราย ระหว่างเดือนกรกฎาคม-กันยายน 2558 โดยมีวัตถุประสงค์มุ่งสร้างแรงบันดาลใจด้านวิทยาศาสตร์และคณิตศาสตร์ให้กับเด็กนักเรียน รวมทั้งพัฒนากระบวนการแก้ปัญหาการเรียนการสอนให้กับคุณครูในโรงเรียนที่เข้าร่วมโครงการ โดยมีคณาจารย์สำนักวิชาวิทยาศาสตร์ มฟล. เป็นพี่เลี้ยงให้คำแนะนำ พร้อมทั้งนักศึกษาจากสำนักวิชาวิทยาศาสตร์ จัดกิจกรรมเรียนรู้ให้กับเหล่านักเรียน



กันยายน  
**19-20**  
2558

**สำนักวิชาวิทยาศาสตร์สุขภาพ  
จัดโครงการให้ความรู้สุขภาพแก่  
กลุ่มชาติพันธุ์ อ.แม่จัน จ.เชียงราย**

สำนักวิชาวิทยาศาสตร์สุขภาพ ร่วมกับ ศูนย์บริการวิชาการ จัดโครงการส่งเสริมและพัฒนาต่อยอดภูมิปัญญาท้องถิ่นของกลุ่มชนชาติพันธุ์กับความฉลาดทางสุขภาพเพื่อรองรับการท่องเที่ยว ให้กับชาวชุมชน ต.ป่าตึง อ.แม่จัน จ.เชียงราย ภายใต้แนวความคิดในการดำเนินการส่งเสริมการท่องเที่ยวเชิงนิเวศระดับตำบล โดยการเตรียมความพร้อมทางด้านสุขภาพซึ่งเป็นอีกกลยุทธ์หนึ่งที่จะช่วยพัฒนาทั้งด้านคุณภาพชีวิตของประชากรและการท่องเที่ยวในท้องถิ่น โดยเลือกพื้นที่ตำบลป่าตึง เพราะมีสถานที่ท่องเที่ยวทั้งทางธรรมชาติและมีความหลากหลายทางวัฒนธรรม เหมาะสำหรับการท่องเที่ยวเชิงนิเวศและเชิงสุขภาพ





### มฟล.เปิดศูนย์รับบริการผู้สูงอายุ

พลโท ศ.เกียรติคุณ นายแพทย์ นพ.ดล วราวุธ ควบคุมบังคับบัญชาแพทย์ศาสตร์ มหาวิทยาลัยแม่ฟ้าหลวง (มฟล.) กล่าวว่า ไทยกำลังก้าวสู่สังคมผู้สูงอายุ ดังนั้น สำนักวิชาแพทยศาสตร์ร่วมกับโรงพยาบาลมหาวิทยาลัยแม่ฟ้าหลวง จัดตั้งศูนย์รับบริการผู้สูงอายุหรือ Daycare Center โดยทีมสหวิชาชีพทางการแพทย์ โดยศูนย์ดังกล่าวจะจัดกิจกรรมบำบัดและกายภาพบำบัดตามความเหมาะสมและการพิจารณาของแพทย์ให้กับผู้รับบริการ จัดอาหารที่ออกแบบจากนักโภชนาการให้สอดคล้องกับสภาวะสุขภาพของผู้รับบริการ รวมถึงให้ความรู้เรื่องอาหารโดยสอดแทรกไว้ในกิจกรรมต่างๆ ที่ได้จัดขึ้น นอกจากนี้ยังมีกิจกรรมนันทนาการ ที่นันทนาการบำบัด สร้างสรรค์ให้เหมาะสมกับผู้เข้ารับบริการแต่ละคน รวมทั้งจัดให้มีบริการดูแลสุขภาพแบบผสมผสานในพื้นที่ใกล้เคียง เช่น กายภาพบำบัด, แพทย์แผนไทยประยุกต์, แพทย์แผนจีน และทันตกรรม สอดคล้องข้อมูลเพิ่มโทร. 0-5391-7728 ■

### ข่าวสด | 31 กรกฎาคม 2558 | หน้า 23

## มฟล.เปิดค่ายอาสาเกี่ยวพันถิ่นหลวงพระบาง นำพนักงานเรียนรู้อาน-สังคมต่างวัฒนธรรม

รศ.ดร.วิชัย ศิริชนะ อธิการบดีมหาวิทยาลัยแม่ฟ้าหลวง (มฟล.) กล่าวถึงวัตถุประสงค์ของค่ายอาสาเกี่ยวพันถิ่นหลวงพระบาง ว่า มี 3 ส่วนคือ 1.เรียนรู้วิถีชีวิตและวัฒนธรรมของชนเผ่าพื้นเมือง 2.เรียนรู้วิถีชีวิตและวัฒนธรรมของชนเผ่าพื้นเมือง 3.เรียนรู้วิถีชีวิตและวัฒนธรรมของชนเผ่าพื้นเมือง

รศ.ดร.วิชัย ศิริชนะ อธิการบดีมหาวิทยาลัยแม่ฟ้าหลวง (มฟล.) กล่าวถึงวัตถุประสงค์ของค่ายอาสาเกี่ยวพันถิ่นหลวงพระบาง ว่า มี 3 ส่วนคือ 1.เรียนรู้วิถีชีวิตและวัฒนธรรมของชนเผ่าพื้นเมือง 2.เรียนรู้วิถีชีวิตและวัฒนธรรมของชนเผ่าพื้นเมือง 3.เรียนรู้วิถีชีวิตและวัฒนธรรมของชนเผ่าพื้นเมือง

## มฟล.จัดโครงการเยาวชนต้นแบบรักษ์สังคม

เมื่อเร็วๆ นี้ มหาวิทยาลัยแม่ฟ้าหลวง (มฟล.) โดยศูนย์บริการวิชาการ ร่วมกับภาคีเครือข่ายได้ จัดโครงการ "เยาวชนต้นแบบรักษ์สังคม" โดยมีวัตถุประสงค์เพื่อส่งเสริมให้นักศึกษาได้เรียนรู้วิถีชีวิตและวัฒนธรรมของชนเผ่าพื้นเมือง และเรียนรู้วิถีชีวิตและวัฒนธรรมของชนเผ่าพื้นเมือง

โดยโครงการนี้มีวัตถุประสงค์เพื่อให้นักศึกษาได้เรียนรู้วิถีชีวิตและวัฒนธรรมของชนเผ่าพื้นเมือง และเรียนรู้วิถีชีวิตและวัฒนธรรมของชนเผ่าพื้นเมือง



ข่าวสด | 7 สิงหาคม 2558 | หน้า 23

## มฟล.จัดค่ายอาจารย์มืออาชีพเห็น3คุณสมบัตินักศึกษา

รศ.ดร.วิชัย ศิริชนะ อธิการบดีมหาวิทยาลัยแม่ฟ้าหลวง (มฟล.) กล่าวถึงโครงการสัมมนาอาจารย์ใหม่ ประจำปี 2558 "ค่ายอาจารย์มืออาชีพ" ซึ่งจัดขึ้นเมื่อเร็วๆ นี้ ว่า มฟล.มีนโยบายที่จะพัฒนาคุณภาพทางวิชาการ และการผลิตบัณฑิตให้เป็นบัณฑิตที่พร้อมรู้และเชี่ยวชาญสาขาวิชาที่ศึกษา ดังนั้น คณาจารย์ของ มฟล.จะต้องเป็นผู้ที่ทุ่มเททุ่มเททุ่มเท

### ข่าวสด | 13 สิงหาคม 2558 | หน้า 23

ช่วยเหลือ - รศ.ดร.วิชัย ศิริชนะ อธิการบดี ม.แม่ฟ้าหลวง มอบเงินช่วยเหลือผู้ประสบภัยในเมียนมา ผ่าน วิทยุสุวระชะต เอกอัครราชทูต ณ กรุงย่างกุ้ง ระหว่างร่วมงานรณรงค์ความเข้าใจเพื่อนบ้าน



ใช้ช่องทางไปรษณีย์เป็นช่องทางในการช่วยเหลือ โดยให้ใช้บรรจุภัณฑ์ที่ทนทานจากวัสดุธรรมชาติ เช่น กล้วยตากแห้ง เป็นต้น

"จะประกาศไปว่าส่วนใหญ่จะพบมากในตลาด หรือบนถนน ซึ่งจัดจำหน่ายในมหาวิทยาลัยได้บ้างแล้ว ครั้งนี้อาจช่วยเพิ่มทางเลือกให้กับนักศึกษา และบุคลากรที่ทำงานต่าง ๆ จะใช้ไปเป็นส่วนใหญ่ ดังนั้นหลังจากนี้ มฟล. จะจัดไปรษณีย์ประชาชนเพื่อใช้ส่งของช่วยเหลือจากภาคีเครือข่ายไปรษณีย์ พร้อมกับความ

## มฟล.จัด 'ไฟฟ้' บอกเล่าเรื่องราว

เวลาแล้วที่ทุกคนต้องช่วยกันลดปริมาณขยะ โดยจัดการใช้พลาสติก และโฟม ซึ่งมหาวิทยาลัยแม่ฟ้าหลวง (มฟล.) ขอเชิญนักศึกษา คณาจารย์ และผู้ที่เกี่ยวข้องในมหาวิทยาลัยใช้กล่องโฟมในการบรรจุอาหารต่าง ๆ ตั้งแต่บัดนี้ที่ 1 ก.ย. 2558 เป็นต้นไป

รศ.ดร.วิชัย ศิริชนะ อธิการบดี มฟล. เล่าว่า ที่ผ่านมามฟล. ได้รวมพลังกันเรื่องสิ่งแวดล้อมมาตลอด ไม่ว่าจะเป็นการรณรงค์งดใช้พลาสติก ซึ่งได้รับความร่วมมือจากนักศึกษา คณาจารย์ และบุคลากรในมหาวิทยาลัยเป็นอย่างดี โดยพบว่าช่วยลดปริมาณขยะพลาสติกในมหาวิทยาลัยได้มาก

ประชุมวิชาการ...รศ.ดร.วิชัย ศิริชนะ อธิการบดี มหาวิทยาลัยแม่ฟ้าหลวง (มฟล.) ให้การต้อนรับ ม.ร.ว.ปรีดิยาธร เทวกุล รองนายกรัฐมนตรี และ พ.ต.ท. อู เต ออง (HE U Htay Aung) รัฐมนตรีว่าการกระทรวงแรงงานและห้องทึว สาธารณรัฐเมียนมาเพื่อเยี่ยมชม มฟล. ในการประชุมวิชาการนานาชาติ : Next Generation ASEAN+3 Connectivity "Trends and Opportunities in Business and Logistics Management" พร้อมเปิดมุมมองเศรษฐกิจ 2 ประเทศหลังเปิดประชาคมอาเซียนปลายปี 2558 ณ ห้องประชุมโรงแรมสุวรรณี อาคารนวมินทร มฟล. เมื่อวันที่ 24 กรกฎาคม 2558 ที่พื้หน้า

## มฟล.

มฟล.เตรียมช่วยโรคลายข้อขัดแย้งในพม่าอีก 5 ปีข้างหน้า

รศ.ดร.วิชัย ศิริชนะ อธิการบดี ม.แม่ฟ้าหลวง (มฟล.) เปิดเผยขบวนซึ่งเป็นภารกิจช่วยเหลือผู้ประสบภัยในเมียนมา โดยได้ยกย่องที่ช่วยเหลือผู้ประสบภัยในเมียนมา

## มฟล.เตรียม

มฟล.เตรียมส่งเสริมการศึกษาระดับมัธยมศึกษาตอนต้น

มฟล.เตรียมส่งเสริมการศึกษาระดับมัธยมศึกษาตอนต้น



# ไทย... เผยหน่อพืชมักแคลนแคลนหมึกยิ่งกว่าแพหมี

ดร.พร.วิชัย ศึกษาศาสตร์ มหาวิทยาลัยแม่ฟ้าหลวง (มฟล.) กล่าวถึงโครงการผลิตหน่อแพหมีเพื่อส่งจำหน่ายและกระจายความรู้ทางวิชาการ (ตา) ระยะที่ 2 เพื่อพัฒนาให้เกษตรกรประมาณปี 2556-2557 ว่า ขณะนี้หน่อแพหมีอยู่ในสาขาวิชาจากแคลนหมึกกว่าแพหมี เนื่องจากสถาบันอุดมศึกษาที่ผลิตหมึกใช้กันจนหมดแล้วที่ส่งขายคนทำให้จำหน่ายหน่อแพหมีมีน้อยมาก มฟล.จึงได้เปิดการเรียนการสอนสำนักวิชาพันธุศาสตร์ โดยรับนักศึกษารุ่นแรกตั้งแต่วันที่ 2567 จำนวน 32 คน และยังคงรับ 32 คนต่อเมื่อเปิดการศึกษาปี 2568 ทั้งนี้ มฟล.เห็นถึงความจำเป็นในการผลิตหน่อแพหมีให้เกษตรกร โดยมองหาระบบที่นำเทคโนโลยีที่มีเทคโนโลยีเข้ามา แต่ไม่ใช่นักวิชาการที่ผลิตหมึกให้เกษตรกร แต่ใช้เทคโนโลยีในการผลิต โดยสถาบันวิจัยและพัฒนาพื้นที่สูง (องค์การมหาชน) ได้เข้ามาสนับสนุนงบประมาณ 5 แสนบาทต่อปี

ด้าน ดร.สุทัศน์ เตชะวิเศษ อธิการบดีมหาวิทยาลัยสงขลานครินทร์ (มอ.) กล่าวว่า มอ.มีแผนเพิ่มจำนวนการรับนักศึกษาในแพทยศาสตร์ แต่การจะรับได้ทั้งหมดจากต้องเป็นไปตามเกณฑ์ของแพทยสภา ซึ่งต้องผ่านมาตรฐานการศึกษา 10 ปี แก่บัณฑิตด้วย ซึ่งขณะนี้สถาบันฯที่มีจำกัด อย่างไรก็ตาม การจะเพิ่มจำนวนทำได้ต้องเป็นไปตามเกณฑ์ และหน่วยงานที่เกี่ยวข้องต้องจัดสรรงบประมาณและเปิดสถานพยาบาลฝึกปฏิบัติเพิ่ม เพื่อสนับสนุนการผลิตแพทย.

## คม ชัด ลึก | 3 กันยายน 2558 | หน้า 13

# เตรียมตั้งโรงพยาบาลทันตกรรม

ตั้งโรงพยาบาลทันตกรรม เปิดบริการรักษาผู้ป่วยปากและโรคเกี่ยวกับฟันเฉพาะทางที่ดีที่สุด ทันทีภาคเหนือตอนบน คาดเริ่มให้บริการภายใน 6 เดือน

ดร.พร.วิชัย ศึกษาศาสตร์ มหาวิทยาลัยแม่ฟ้าหลวง (มฟล.) ได้ดำเนินโครงการทันตกรรมบรมราชชนก เพื่อให้บริการทันตกรรมแก่ประชาชนในพื้นที่ยุทธศาสตร์ 5 ปี หรือประมาณปี 2552 ขณะทันตแพทยศาสตร์ มฟล. เนื่องจากเป็นและโรคในช่องปากเป็นเรื่องสำคัญมาก มหาวิทยาลัยแม่ฟ้าหลวง กล่าวว่า ทั้งนี้ 6 เดือนโอกาสในการเข้าถึงการรักษาทันตกรรม เพราะทันตแพทย์มีจำกัดหรือไม่มีเลยในพื้นที่ระดับตำบลหรืออำเภอ มฟล. จึงต้องนำทันตกรรมเคลื่อนที่ โดยได้รับความร่วมมือจากอาสาสมัครจากหลายโรงพยาบาลและสถาบันการศึกษาที่จะช่วยกันในพื้นที่ทั้งภาคเหนือตอนบนเกี่ยวกับฟันจำนวนมาก โดยเฉพาะพระ

# ร่วมสัมมนา แข่งขันการค้า ยอมรับสู่เออีซี!

มฟล. (มฟล.) โดยสำนักนิเทศศาสตร์ ร่วมกับสำนักพิมพ์การค้า กรมการค้าภายใน จัดสัมมนาโครงการเสริมแกร่งผู้ประกอบการด้วยระบบการค้า ABC ที่หอประชุมศูนย์รวมฯ เมื่อวันที่ 11 กันยายนที่ผ่านมา โดยมี ดร.พร.วิชัย ศึกษาศาสตร์ มหาวิทยาลัยแม่ฟ้าหลวง เป็นประธานในพิธี กล่าวถึงแนวโน้มของเศรษฐกิจอาเซียน โดยสำนักวิชาทันตกรรม มฟล. มีผู้สนใจเข้าร่วม 100 คน

ดร.พร.วิชัย ศึกษาศาสตร์ มหาวิทยาลัยแม่ฟ้าหลวง กล่าวว่า การแข่งขันการค้าเสรีในภูมิภาคอาเซียนเป็นสิ่งที่หลีกเลี่ยงไม่ได้ เพราะอาเซียนมีประชากรจำนวนมาก การค้าเสรีจะช่วยให้ผู้ประกอบการสามารถแข่งขันในตลาดอาเซียนได้มากขึ้น การแข่งขันการค้าเสรีจะช่วยให้ผู้ประกอบการสามารถแข่งขันในตลาดอาเซียนได้มากขึ้น การแข่งขันการค้าเสรีจะช่วยให้ผู้ประกอบการสามารถแข่งขันในตลาดอาเซียนได้มากขึ้น



รับน้อง มฟล. - ส่วนพัฒนาบัณฑิต และองค์การนิเทศศาสตร์ มหาวิทยาลัยแม่ฟ้าหลวง จัดกิจกรรม 'ปลูกต้นไม้ดีมีประโยชน์ สมน้ำดีพระมหาเจา พระบรมราชินีนาถ' เพื่ออนุรักษ์และเพิ่มพื้นที่สีเขียวในมหาวิทยาลัย ปีการศึกษา 2558 โดยสำนักวิชาวิทยาศาสตร์เป็นผู้ดำเนินการ และกิจกรรม 'เดินเพื่อสุขภาพสานสัมพันธ์น้องใหม่สู่ฐานเจดีย์ทอง' โดยสำนักวิชาวิทยาศาสตร์เพื่อสร้างความสัมพันธ์และระดมทุนสร้างงานจิตอาสาในโครงการปลูกต้นไม้ดีมีประโยชน์

## สยามรัฐ | 21 กันยายน 2558 | หน้า 13

**แควดวงของเรา**  
edusiamrath@gmail.com

**■ ศาสตร์การแพทย์แพนจัน**

สำนักวิชาวิทยาศาสตร์สุขภาพ มหาวิทยาลัยแม่ฟ้าหลวง (มฟล.) ร่วมกับสถาบันวิจัยสุขภาพสงขลานครินทร์ (มอ.) และสมาคมนักวิชาการไทย และสมาคมนักวิชาการมหาวิทยาลัยพระนครจีน ประจําเชียงใหม่ใหม่ 'การประชุมวิชาการนานาชาติ ศาสตร์การแพทย์แพนจัน' ร่วมเฉลิมฉลองครบรอบ 10 ปี จัดตั้งสำนักวิชาวิทยาศาสตร์สุขภาพ การครบรอบ 40 ปีความสัมพันธ์ทางทวิภาคไทย-จีน และการครบรอบ 87 ปีการก่อตั้งมหาวิทยาลัยแม่ฟ้าหลวงประเทศไทย โดยได้รับเกียรติจากนายเงิน เจียง ที่ปรึกษาด้านวัฒนธรรมเอกอัครราชทูตสาธารณรัฐประชาชนจีน ประจำประเทศไทย พวอง คัง วาน อธิการบดี มฟล. เป็นประธาน โดยมีผู้สนใจเข้าร่วมกว่า 300 คน ณ โรงแรมทิวาแควเวอรี่ กรุงเทพฯ

# ทุนการศึกษาสิรินธร มฟล. มอบโอกาสเด็กขาดแคลนสร้างฝัน



ทุนการศึกษาสิรินธร เป็นทุนที่มหาวิทยาลัยแม่ฟ้าหลวง (มฟล.) มอบให้เด็กนักเรียนตั้งแต่ระดับชั้นมัธยมศึกษาปีที่ 4 ในเขต 4 จังหวัดภาคเหนือคือ เชียงราย พะเยาแพร่ น่าน โดยเฉพาะนักเรียนในโรงเรียนที่ขาดแคลนทุนทรัพย์ ที่อยู่ในถิ่นทุรกันดาร มีฐานะยากจนแต่มีความสามารถในการเล่าเรียน ซึ่งมอบให้ต่อเนื่องจนเรียนจบมัธยมศึกษาปีที่ 6 และหากมีความประสงค์ต่อการศึกษาต่อไปในระดับอุดมศึกษา และสามารถ



การศึกษาคือหนทางที่จะพาเด็กนักเรียนที่ขาดแคลนทุนทรัพย์ให้ก้าวข้ามความยากจนได้ การศึกษาที่ดีจะช่วยให้เด็กนักเรียนมีความรู้และทักษะที่จำเป็นต่อการประกอบอาชีพในอนาคต

สอบเข้ามหาวิทยาลัยแม่ฟ้าหลวงได้ ก็จะได้รับทุนต่อเนื่องจนสำเร็จการศึกษาระดับปริญญาตรี เพื่อไปศึกษาต่อในโอกาสทางการศึกษา แม้จะมีฐานะยากจนก็ตาม

**ปฏิภาณ อินตุล (หนู)** นักเรียนชั้นมัธยมศึกษาปีที่ 4 โรงเรียนแม่ถาวร จ.น่าน หนึ่งในผู้ได้รับทุนการศึกษาสิรินธรปีนี้นั้น เล่าว่า อยากจะเรียนต่อด้านทันตแพทย์ที่มหาวิทยาลัยแม่ฟ้าหลวง และมีรู้เท่าไรเลยตอนที่ได้อ่านใบสมัครเรียนต่อด้วยทุนสิรินธร แม้จะอยู่ในถิ่นที่ห่างไกล แต่ตั้งใจเรียนก็สามารรถเดินตามความฝันได้

**อารีรัตน์ สันต์พาศน์ (พร)** นักเรียนชั้นมัธยมศึกษาปีที่ 4 โรงเรียนแม่ถาวร จ.น่าน หนึ่งในผู้ได้รับทุนการศึกษาสิรินธรปีนี้นั้น เล่าว่า อยากจะเรียนต่อด้านทันตแพทย์ที่มหาวิทยาลัยแม่ฟ้าหลวง และมีรู้เท่าไรเลยตอนที่ได้อ่านใบสมัครเรียนต่อด้วยทุนสิรินธร แม้จะอยู่ในถิ่นที่ห่างไกล แต่ตั้งใจเรียนก็สามารรถเดินตามความฝันได้

## คม ชัด ลึก | 18 กันยายน 2558 | หน้า 12

# มฟล. ครบรอบ 17 ปี แห่งการตามรอยแม่ฟ้าหลวง

มหาวิทยาลัยแม่ฟ้าหลวง (มฟล.) ก่อตั้งขึ้นในฐานะ มหาวิทยาลัยขนาดกลางในกำกับรัฐ เมื่อปี พ.ศ. 2541 เพื่อสืบสานพระราชปณิธานสมเด็จพระศรีนครินทราบรมราชชนนี 'ปลูกป่า สร้างคน' ในการอนุรักษ์ทรัพยากรธรรมชาติและสิ่งแวดล้อม รวมถึงทรัพยากรมนุษย์ของประเทศและอนุภูมิภาคสุมาตรา และยังเป็นมหาวิทยาลัยที่ตั้งอยู่ในจังหวัดเชียงราย ซึ่งเป็นพื้นที่ที่มีพรมแดนติดต่อกับประเทศเพื่อนบ้านอย่างเมียนมาและลาว รวมถึงมีเส้นทางที่เชื่อมไม่มากกับจีนได้ดี ทำให้ผู้คนเดินทางเข้าออกค้าขายลงทุน ทำงาน ท่องเที่ยว และใช้ชีวิต และมีแนวโน้มที่จำนวนมากขึ้นเมื่อเปิดเสรีทางการค้าอาเซียน

โดยมี ดร.พร.วิชัย ศึกษาศาสตร์ เป็นอธิการบดี จากจำนวนนักศึกษา 62 คน ใน 2 สำนักวิชา ในการศึกษา 2542 จนกระทั่งเป็น 14,000 คนในปัจจุบัน ใน 78 หลักสูตรที่ระดับปริญญาตรี โท และเอก ในจำนวนนี้มีนักศึกษากว่า 500 คน จาก 26 ประเทศทั่วโลก และในปัจจุบันมีบัณฑิตเนติศาสตร์จากประเทศสมาชิกอาเซียน ปัจจุบันมีบัณฑิตกว่า 15,000 คนที่ทำงานอยู่ในทุกภาคส่วนของสังคม มีงานวิจัยที่เป็นที่ยอมรับกว่า 846 เรื่อง มีบริการวิชาการแก่สังคมกว่า 3,687 กิจกรรม



มหาวิทยาลัยแม่ฟ้าหลวง ดำเนินงานภายใต้หลักการสำคัญคือ new different better หรือ ใหม่ แตกต่าง ดีกว่า ไม่ว่าจะเป็นพัฒนาสันักวิชา, สาขาวิชาหรือผลิตภัณฑ์ของ



นักศึกษารวมถึงศิษย์เก่ามหาวิทยาลัยแม่ฟ้าหลวง ได้ร่วมกันจัดกิจกรรมเพื่อรำลึกถึงพระมหาเจา พระบรมราชินีนาถ

## มติชน | 1 กันยายน 2558 | หน้า 7

# มฟล.ต้อนรับ.ศ.บ.ภพร่องสายตา

นายวิชัย ศึกษาศาสตร์ มหาวิทยาลัยแม่ฟ้าหลวง (มฟล.) เปิดสอนว่า มฟล.พร้อมนักศึกษาใหม่ ประจำปี 2558 จำนวน 3,842 คน โดยสำนักวิชาที่มีปริมาณนักศึกษาใหม่เข้าเรียนมากที่สุดคือ นิติศาสตร์ 422 คน รองลงมา ภาษาอังกฤษ 262 คน และปีนี้ มฟล.มีความยินดีที่ได้ต้อนรับนักศึกษาที่มีความบกพร่องทางสายตาผ่านการสอบคัดเลือกเข้าเรียนใน มฟล.ได้เป็นครั้งแรก คือ น.ส.นันทพร ก้อนรัมย์ สาขาวิชาการสอนภาษาอังกฤษ สำนักวิชาวิทยาศาสตร์ ซึ่งสำนักวิชาและส่วนพัฒนานักศึกษาได้เตรียมความพร้อมเพื่ออำนวยความสะดวกให้นักศึกษาดังกล่าว

## มติชน | 25 กันยายน 2558 | หน้า 7



นักศึกษารวมถึงศิษย์เก่ามหาวิทยาลัยแม่ฟ้าหลวง ได้ร่วมกันจัดกิจกรรมเพื่อรำลึกถึงพระมหาเจา พระบรมราชินีนาถ

## มติชน | 18 กันยายน 2558 | หน้า 26

ฐาน...สำนักวิชาศิลปศาสตร์ มหาวิทยาลัยแม่ฟ้าหลวง จัดหลักสูตรปรับพื้นฐานภาษาอังกฤษให้แก่บัณฑิตศึกษาชั้นปีที่ 1 สาขาอังกฤษจะเป็นสื่อการเรียนการสอนของทุกสาขาวิชา ซึ่ง





กัลปพฤกษ์

🌸 มกราคม - มิถุนายน



กาสะลองคำ

🌸 สิงหาคม - มีนาคม



ชากระ

🌸 พฤศจิกายน - เมษายน



ทองกวาว

🌸 มกราคม - กุมภาพันธ์

มหาวิทยาลัยแม่ฟ้าหลวง

สวย  
ทุกฤดู



ปีบ

🌸 ตุลาคม - ธันวาคม



ประดู่แดง

🌸 มกราคม - กุมภาพันธ์



ลำดวน

🌸 กุมภาพันธ์ - เมษายน



เหลืองอินเดียด

🌸 มีนาคม - เมษายน