



รายงานผลการประเมินคุณภาพการศึกษาภายใน
ประจำปีงบประมาณ 2559
มหาวิทยาลัยแม่ฟ้าหลวง

ระดับหน่วยงานสนับสนุน

ส่วนจัดหางานและฝึกงานของนักศึกษา

รายงานผลการประเมินคุณภาพภายใน
ส่วนจัดหางานและฝึกงานของนักศึกษา

มหาวิทยาลัยแม่ฟ้าหลวง ประจำปีงบประมาณ พ.ศ. 2559

มหาวิทยาลัยแม่ฟ้าหลวง ได้มีคำสั่งแต่งตั้งคณะกรรมการประเมินคุณภาพภายใน หน่วยงาน
สนับสนุน (ส่วนจัดหางานและฝึกงานของนักศึกษา) ประจำปีงบประมาณ พ.ศ. 2559 ตามคำสั่งที่
1781 /2559 ลงวันที่ 22 สิงหาคม 2559 มีรายนามคณะกรรมการ ดังนี้

- | | |
|--|---------------------|
| 1. รองศาสตราจารย์สุปราณี อัทธเสรี | ประธาน |
| 2. ผู้ช่วยศาสตราจารย์ ดร.สุทธิวัลย์ สีทา | กรรมการ |
| 3. นางดาวนภา สุยะนนท์ | กรรมการ |
| 4. นางเกษมศรี คงมีลาภ | กรรมการและเลขานุการ |

อำนาจหน้าที่ของคณะกรรมการชุดดังกล่าว คือ การตรวจสอบ และประเมินคุณภาพภายในของ
ส่วนจัดหางานและฝึกงานของนักศึกษา ตามมาตรฐานและตัวบ่งชี้ที่กำหนดตามคำรับรองการปฏิบัติงาน
ประจำปีงบประมาณ พ.ศ. 2559 และให้ข้อคิดเห็น ข้อเสนอแนะสำหรับหน่วยงาน เพื่อใช้เป็นแนวทาง
ในการพัฒนา และปรับปรุงระบบและกลไกการควบคุมคุณภาพตามมาตรฐาน และตัวบ่งชี้คุณภาพที่
มหาวิทยาลัยกำหนด และเสนอรายงานผลการประเมินคุณภาพต่อหัวหน้าส่วนจัดหางานและฝึกงานของ
นักศึกษา และมหาวิทยาลัยแม่ฟ้าหลวงต่อไป

.....
(รองศาสตราจารย์สุปราณี อัทธเสรี)

.....
(ผู้ช่วยศาสตราจารย์ ดร.สุทธิวัลย์ สีทา)

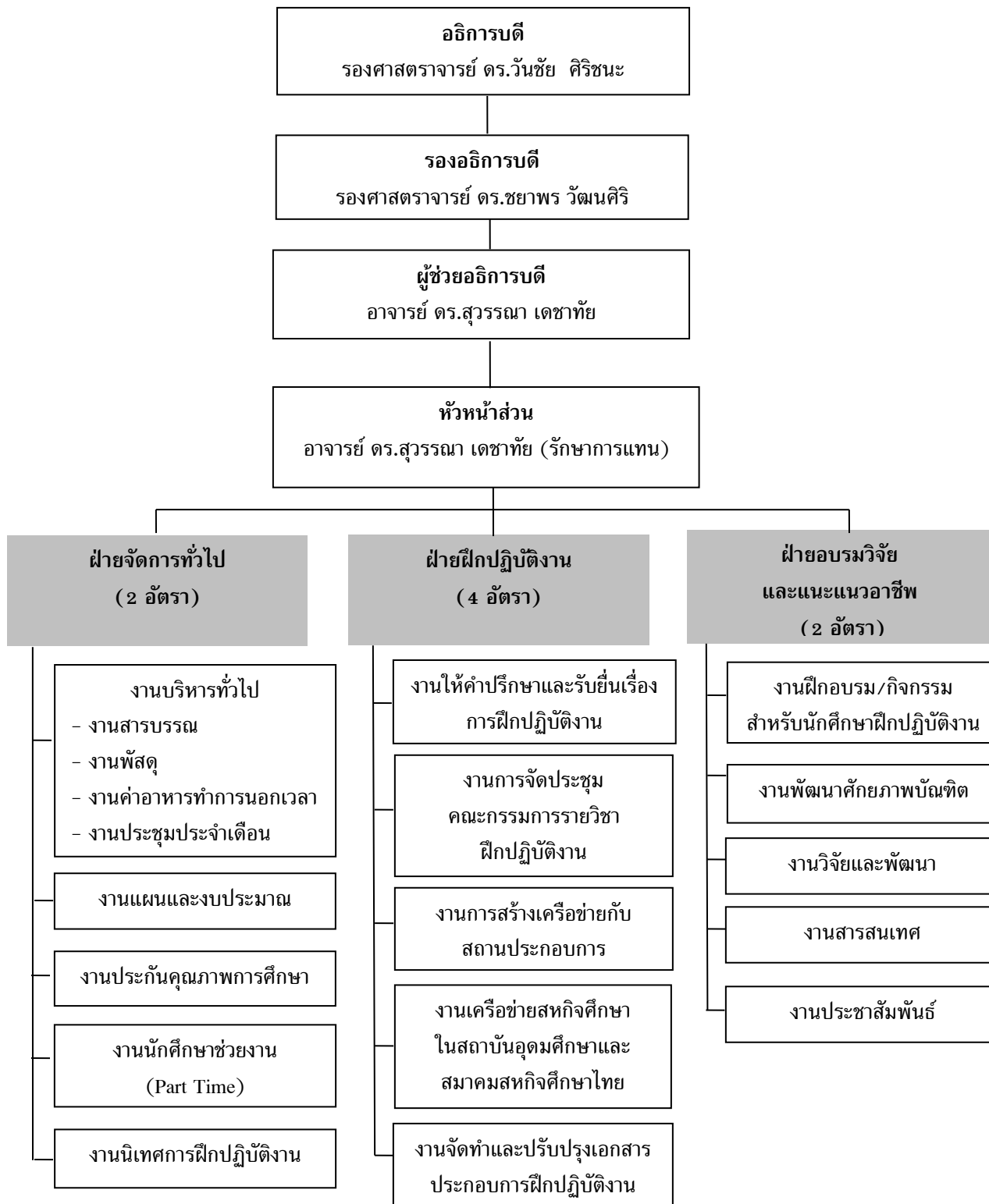
.....
(นางดาวนภา สุยะนนท์)

.....
(นางเกษมศรี คงมีลาภ)

ส่วนที่ 1

ข้อมูลพื้นฐานของหน่วยงาน

1. โครงสร้างการแบ่งส่วนงานและผังการบังคับบัญชา



2. ภาระหน้าที่ของหน่วยงาน

ฝ่ายจัดการทั่วไป

มีภารกิจหลักในงานด้านการบริหารทั่วไป ซึ่งเป็นงานที่เกี่ยวข้องกับการจัดระบบบริหารและบริการ โดยมีบทบาทหลักในการประสานงาน ส่งเสริมสนับสนุนและอำนวยความสะดวกต่าง ๆ ให้กับพนักงานในหน่วยงาน เพื่อให้การดำเนินงานบรรลุเป้าหมายตามวัตถุประสงค์ โดยมีรายละเอียด ดังนี้

■ งานสารบรรณ งานพัสดุ และงานค่าอาหารทำการนอกเวลา

งานสารบรรณ

- งานสารบรรณออนไลน์
(การรับ - ส่งหนังสือภายใน และภายนอก การออกเลขหนังสือ)
- แจกเวียนเอกสารสารบรรณภายในหน่วยงาน
- จัดระบบเอกสารงานสารบรรณ
- จัดทำและปรับปรุงคำสั่งต่าง ๆ ภายในหน่วยงาน
- จัดเตรียมเอกสารการประเมินผลการปฏิบัติงานของพนักงานประจำปี

งานพัสดุ

- งานเบิกจ่ายวัสดุและครุภัณฑ์
- จัดทำทะเบียนวัสดุและครุภัณฑ์
- งานควบคุม ตรวจนับวัสดุและครุภัณฑ์
- งานจัดซื้อ-จัดจ้าง

งานค่าอาหารทำการนอกเวลา (OT)

- จัดทำอนุมัติค่าอาหารทำการนอกเวลา
- จัดทำรายงานค่าอาหารทำการนอกเวลา
- ตรวจสอบการลงเวลาการปฏิบัติงานของเจ้าหน้าที่

■ งานประชุมประจำเดือนของหน่วยงาน

- จัดการประชุมประจำเดือนของส่วนงาน
- จัดทำรายงานการประชุมประจำเดือนของส่วนงาน

■ งานแผนและงบประมาณ

- จัดทำคำขอตั้งงบประมาณรายจ่ายประจำปีงบประมาณ
- จัดทำแผนการดำเนินงาน แผนการใช้จ่ายงบประมาณ และแผนการจัดซื้อจัดจ้าง
- จัดทำรายงานผลการดำเนินงานประจำไตรมาส และสิ้นสุดปีงบประมาณ
- จัดทำการขอโอนเปลี่ยนแปลงรายการงบประมาณและการของบประมาณเพิ่มเติม
- ดูแลงบประมาณ และระบบงบประมาณ MFU-ERP ของหน่วยงาน

■ งานประกันคุณภาพการศึกษา

- รวบรวมข้อมูลเพื่อจัดทำรายงานการประเมินตนเอง (SAR) ของหน่วยงาน
- รวบรวมข้อมูลเพื่อจัดทำรายงานการประเมินผลระบบควบคุมภายใน (Internal Control) และบริหารความเสี่ยง (Risk Management) ของหน่วยงาน
- จัดทำคำรับรองการปฏิบัติงานของหน่วยงาน
- จัดทำแผนและดำเนินกิจกรรมและรายงานผลการจัดการองค์ความรู้ (Knowledge Management)
- ดำเนินการกิจกรรม 5ส (9ส ของหน่วยงาน)

■ งานนักศึกษาช่วยงาน (Part-Time)

- ประชาสัมพันธ์และสำรวจความต้องการนักศึกษาช่วยงานของหน่วยงานภายใน
- รับสมัครนักศึกษาช่วยงาน
- ประชาสัมพันธ์และติดต่อประสานงานในการจัดหานักศึกษาช่วยงาน ให้แก่หน่วยงานภายใน และภายนอกมหาวิทยาลัย
- ประชาสัมพันธ์และติดต่อประสานงานตำแหน่งงานว่างให้นักศึกษา
- ตรวจสอบงบประมาณค่าตอบแทนนักศึกษาช่วยงาน
- จัดทำบันทึกอนุมัติดำเนินการและค่าตอบแทนนักศึกษาช่วยงานของส่วนจัดหางานและฝึกงานของนักศึกษา
- จัดทำใบลงทะเบียน และรายงานนักศึกษาช่วยงาน (งบประมาณ/จำนวน/หน่วยงาน)

■ งานนิเทศการฝึกปฏิบัติงาน

- จัดทำบันทึกข้อความแจ้งกำหนดการนิเทศ งบประมาณ และข้อมูลนักศึกษาฝึกปฏิบัติงาน ให้กับสำนักวิชา
- จัดทำบันทึกอนุมัติการเบิกจ่าย และการคืนเงินการนิเทศการฝึกปฏิบัติงาน
- จัดทำหนังสือแจ้งกำหนดการนิเทศ และจัดส่งไปยังสถานประกอบการ
- ติดต่อประสานงานด้านการนิเทศระหว่าง สำนักวิชา สถานประกอบการ และนักศึกษา
- จัดเตรียมเอกสารประกอบการนิเทศให้กับอาจารย์นิเทศ
- จัดทำรายงานผลการนิเทศนักศึกษาฝึกปฏิบัติงาน
- จัดกิจกรรมสัมมนาอาจารย์นิเทศการฝึกปฏิบัติงาน

■ งานอื่นๆ ที่ได้รับมอบหมาย

- งานอื่นๆ ที่ได้รับมอบหมาย

ฝ่ายฝึกปฏิบัติงาน

มีหน้าที่หลักในงานด้านการฝึกปฏิบัติงาน โดยมีบทบาทในการคำปรึกษาและรับยื่นเรื่องการฝึกปฏิบัติงานของนักศึกษา รวมถึงการแก้ไขปัญหาต่างๆ ที่เกี่ยวข้องกับการฝึกปฏิบัติงานให้กับนักศึกษา อาจารย์ เจ้าหน้าที่ และสถานประกอบการ โดยมีรายละเอียด ดังนี้

■ งานให้คำปรึกษาและรับเรื่องฝึกปฏิบัติงาน ทั้งในและต่างประเทศ ในรายวิชาสหกิจศึกษา (Cooperative Education) และรายวิชาฝึกประสบการณ์วิชาชีพ (Professional Experience)

- ประสานงานกับสถานประกอบการ สำนักวิชา และนักศึกษา
- ให้คำปรึกษานักศึกษาทั้งก่อน ระหว่าง และหลังการฝึกปฏิบัติงาน
- รับคำร้องขอฝึกปฏิบัติงาน
- จัดทำหนังสือขอความอนุเคราะห์การฝึกปฏิบัติงานไปยังสถานประกอบการที่นักศึกษา มีความประสงค์ขอรับการฝึกปฏิบัติงาน
- จัดทำหนังสือส่งตัวการฝึกปฏิบัติงาน
- จัดทำรายชื่ออาจารย์ที่ปรึกษาและอาจารย์ผู้ตรวจรายงานการฝึกปฏิบัติงาน ประจำภาคการศึกษา
- จัดทำรายงานข้อมูลการฝึกปฏิบัติงานให้กับสำนักวิชาและส่วนทะเบียนและประมวลผล
- จัดทำหนังสือขอบคุณสถานประกอบการ
- จัดทำรายงานข้อมูลเพื่อนำเสนอต่อผู้บริหาร

■ งานเอกสารประกอบการฝึกปฏิบัติงาน/ส่วนงาน

- จัดทำและปรับปรุงคู่มือการฝึกปฏิบัติงาน
- จัดทำและปรับปรุงคำสั่งและประกาศฯ ที่เกี่ยวข้องกับการฝึกปฏิบัติงาน
- จัดทำและปรับปรุงเอกสารประกอบการฝึกปฏิบัติงานของนักศึกษา
- จัดทำและปรับปรุงเอกสาร/แผ่นพับประชาสัมพันธ์หน่วยงาน

■ งานการจัดประชุมคณะกรรมการรายวิชาการฝึกปฏิบัติงาน (ประชุมปีละ 2 ครั้ง)

- จัดการประชุมคณะกรรมการรายวิชาการฝึกปฏิบัติงาน
- จัดทำระเบียบวาระการประชุม
- จัดทำรายงานการประชุมและแจ้งเวียนรับรองรายงานการประชุม

■ งานการสร้างเครือข่ายกับสถานประกอบการ (ปีละ 2 ครั้ง)

- จัดทำโครงการสร้างเครือข่ายกับสถานประกอบการ และจัดทำบันทึกขออนุมัติการเดินทางและค่าใช้จ่าย
- พบปะสร้างเครือข่ายกับสถานประกอบการ หน่วยงานภาครัฐและเอกชน
- รวบรวมข้อมูลเพื่อจัดทำรายงานสรุปการสร้างเครือข่ายกับสถานประกอบการ

■ งานเครือข่ายสหกิจศึกษาในสถาบันอุดมศึกษา และสมาคมสหกิจศึกษาไทย

- เข้าร่วมการประชุม/กิจกรรมเครือข่ายสหกิจศึกษาในสถาบันอุดมศึกษาภาคเหนือตอนบน
- ประชาสัมพันธ์ข่าวสาร/กิจกรรมเครือข่ายสหกิจศึกษาฯ และสมาคมสหกิจศึกษาไทย
- รวบรวมผลงานสหกิจศึกษาดีเด่น และส่งผลงานเข้าร่วมประกวดในระดับเครือข่ายฯ และระดับชาติ
- จัดทำอนุมัติการเดินทางและค่าใช้จ่ายให้กับอาจารย์ในการเข้าร่วมประชุม/อบรม ในหลักสูตรที่เกี่ยวข้องการฝึกปฏิบัติงานที่จัดขึ้นโดยเครือข่ายฯ หรือสมาคมสหกิจศึกษาไทย

■ งานอื่น ๆ ที่ได้รับมอบหมาย

- ประสานงานจัดทำบันทึกข้อตกลงความร่วมมือ (MOU) ด้านการฝึกปฏิบัติงาน ร่วมกับสถานประกอบการและสำนักวิชา
- ดูแลและพัฒนาระบบสารสนเทศ (MIS) ระบบฝึกงาน และระบบ MFU Internship Information System
- รวบรวมเอกสารการฝึกปฏิบัติงานของนักศึกษา ระหว่างและหลังเสร็จสิ้นการฝึกปฏิบัติงาน
- รวบรวมและประมวลผลคะแนนการฝึกปฏิบัติงานของนักศึกษาให้กับสำนักวิชา
- รวบรวมผลประเมินของนักศึกษาโดยสถานประกอบการ และผลประเมินสถานประกอบการโดยนักศึกษา ให้กับสำนักวิชา
- งานอื่น ๆ ที่ได้รับมอบหมาย

ฝ่ายอบรมวิจัยและแนะแนวอาชีพ

มีหน้าที่ในการจัดกิจกรรมต่าง ๆ ที่เกี่ยวข้องกับการฝึกปฏิบัติงานของนักศึกษา และกิจกรรมเพื่อพัฒนาศักยภาพในการทำงาน รวมถึงการประชาสัมพันธ์ข่าวสารการรับสมัครนักศึกษาฝึกปฏิบัติงานและข่าวการรับสมัครงาน โดยมีรายละเอียด ดังนี้

■ งานฝึกอบรม/กิจกรรม สำหรับนักศึกษาฝึกปฏิบัติงาน

- กิจกรรมเตรียมความพร้อมก่อนการฝึกปฏิบัติงาน
- กิจกรรม MFU Internship Fair
- งานสรุปคะแนนและประมวลผลการเข้าร่วมกิจกรรมเตรียมความพร้อมฯ
- กิจกรรมยื่นเรื่องการฝึกปฏิบัติงาน
- กิจกรรมปฐมนิเทศนักศึกษาฝึกปฏิบัติงาน

ส่วนจัดหางานและฝึกงานของนักศึกษา

รายงานผลการประเมินคุณภาพภายใน ประจำปีงบประมาณ พ.ศ. 2559

- กิจกรรมนำเสนอผลการฝึกปฏิบัติงาน
- กิจกรรม Road Show จากสถานประกอบการ
- กิจกรรม MFU Job Fair

■ งานพัฒนาศักยภาพบัณฑิต

- กิจกรรมอบรมคอมพิวเตอร์เพื่อการพัฒนาอาชีพ
- กิจกรรมติวสอบเข้าทำงานในหน่วยงานภาครัฐ (ก.พ. ภาค ก)
- กิจกรรมอบรมเชิงปฏิบัติการ ในหัวข้อ “การสัมภาษณ์งานเป็นภาษาอังกฤษ”

■ งานวิจัยและพัฒนา

- ศึกษาวิจัยเพื่อพัฒนาระบบการเตรียมความพร้อมให้กับนักศึกษา ตลอดจนรายงานผลการศึกษา/วิจัย ต่อผู้บริหารและหน่วยงานที่เกี่ยวข้อง
- จัดทำรายงานสรุปผลและประเมินโครงการ/กิจกรรมเตรียมความพร้อมฯ
- บันทึกและจัดทำฐานข้อมูลการเข้าร่วมกิจกรรมของนักศึกษาในระบบสารสนเทศ (MIS) ระบบฝึกงาน
- จัดทำรายงานสรุปผลการดำเนินงานด้านการฝึกปฏิบัติงานประจำภาคการศึกษา

■ งานสารสนเทศ

- ดูแลและพัฒนาเว็บไซต์ส่วนจัดหางานและฝึกงานของนักศึกษา
- งานจัดเก็บและการยืม-คืนซีดีการฝึกปฏิบัติงานของนักศึกษา

■ งานประชาสัมพันธ์

- จัดทำจดหมายข่าว Newsletter ส่วนจัดหางานและฝึกงานของนักศึกษา
- ประชาสัมพันธ์กิจกรรม การรับสมัครงานและการรับนักศึกษาฝึกปฏิบัติงานผ่านเว็บไซต์ส่วนงาน เว็บไซต์มหาวิทยาลัย ระบบบริการการศึกษา (REG) เฟซบุ๊ก และบอร์ดประชาสัมพันธ์ของหน่วยงาน
- จัดทำสื่อประชาสัมพันธ์ ได้แก่ แผ่นพับ โปสเตอร์ ป้ายไว้นิล ป้ายประชาสัมพันธ์ กิจกรรมต่างๆ และวีดีโอ

■ งานอื่นๆ ที่ได้รับมอบหมาย

- งานอื่นๆ ที่ได้รับมอบหมาย

ส่วนที่ 2

รายงานผลการประเมินคุณภาพภายใน ประจำปีงบประมาณ พ.ศ. 2559

ส่วนจัดหางานและฝึกงานของนักศึกษา

วันศุกร์ที่ 30 กันยายน 2559

ส่วนจัดหางานและฝึกงานของนักศึกษา ได้จัดทำคำรับรองการปฏิบัติงานทุกปีงบประมาณ โดยมีวัตถุประสงค์เพื่อเป็นกลไกในการขับเคลื่อนการดำเนินงานตามภารกิจและแผนปฏิบัติการประจำปีของหน่วยงานภายในมหาวิทยาลัย รวมถึงเพื่อเป็นการเชื่อมโยงผลการดำเนินงานตามแผนพัฒนามหาวิทยาลัยแม่ฟ้าหลวง ระยะที่ 3 (พ.ศ.2555 - 2559) ลงสู่หน่วยปฏิบัติ ในปีงบประมาณ พ.ศ. 2559 ได้มีการแต่งตั้งคณะกรรมการประเมินคำรับรองการปฏิบัติ จำนวน 4 คน ดังรายนามต่อไปนี้

- | | |
|--|---------------------|
| 1. รองศาสตราจารย์สุปราณี อัทธเสรี | ประธาน |
| 2. ผู้ช่วยศาสตราจารย์ ดร.สุทธิวัลย์ สีทา | กรรมการ |
| 3. นางดาวนภา สุยะนนท์ | กรรมการ |
| 4. นางเกษมศรี คงมีลาภ | กรรมการและเลขานุการ |

โดยการประเมินครั้งนี้มีวัตถุประสงค์สำคัญ คือ เพื่อทราบตรวจสอบ และประเมินคุณภาพภายในของส่วนจัดหางานและฝึกงานของนักศึกษา ตามมาตรฐานและตัวบ่งชี้ที่กำหนดตาม คำรับรองการปฏิบัติงาน ประจำปีงบประมาณ พ.ศ. 2559 โดยมีกระบวนการประเมินดังนี้ คณะกรรมการพบหัวหน้าหน่วยงานและคณะทำงานของหน่วยงาน เพื่อแนะนำคณะกรรมการและชี้แจงวัตถุประสงค์ของการประเมิน รับฟังการบรรยายสรุปจากหัวหน้าหน่วยงานและคณะทำงานของหน่วยงาน หลังจากฟังรายงานสรุปผลการดำเนินงานของหน่วยงาน ศึกษารายงานการประเมินตนเอง (SAR) ที่หน่วยงานจัดทำขึ้น และนำข้อมูลมาอภิปรายร่วมกัน เพื่อวิเคราะห์ สรุปผลการตรวจเยี่ยม และจัดทำข้อเสนอแนะ รวมถึงจัดทำรายงานสรุปผลการประเมินคำรับรองการปฏิบัติงานของหน่วยงาน ประจำปีงบประมาณ พ.ศ. 2559 ต่อไป

ลำดับ	ตัวบ่งชี้	เป้าหมาย	ผลการดำเนินงาน	คะแนน
1	ระดับความพึงพอใจของอาจารย์ผู้ดำเนินงานด้านการฝึกปฏิบัติงานต่อการจัดกิจกรรมการจัดการความรู้ (KM) ของหน่วยงาน	ระดับ 4.00	ระดับ 4.58	5
2	ระดับความพึงพอใจของอาจารย์ผู้ดำเนินงานด้านการฝึกปฏิบัติงานในการนำแนวปฏิบัติที่ดีจากกิจกรรมการจัดการความรู้ (KM) ของหน่วยงานไปใช้ประโยชน์	ระดับ 4.00	ระดับ 4.32	4

ส่วนจัดหางานและฝึกงานของนักศึกษา

รายงานผลการประเมินคุณภาพภายใน ประจำปีงบประมาณ พ.ศ. 2559

ลำดับ	ตัวบ่งชี้	เป้าหมาย	ผลการดำเนินงาน	คะแนน
3	ระดับความพึงพอใจต่อการให้บริการด้านนักศึกษาช่วยงานของส่วนจัดหางานฯ			
	3.1 หน่วยงาน	ระดับ 4.00	ระดับ 4.25	4
	3.2 นักศึกษา	ระดับ 4.00	ระดับ 4.75	5
4	ร้อยละของนักศึกษาที่ได้รับการนิเทศการฝึกปฏิบัติงาน ณ สถานประกอบการ	ร้อยละ 70	ร้อยละ 80.47	5
5	ระดับความพึงพอใจของอาจารย์ผู้ดำเนินงานด้านการฝึกปฏิบัติงานต่อการให้บริการด้านการนิเทศการฝึกปฏิบัติงานของส่วนจัดหางานฯ	ระดับ 4.00	ระดับ 4.39	4
6	ระดับความพึงพอใจของสถานประกอบการต่อการให้บริการ/ประสานงาน ของส่วนจัดหางานฯ	ระดับ 4.00	ระดับ 4.26	4
7	ระดับความพึงพอใจของอาจารย์ผู้ดำเนินงานด้านการฝึกปฏิบัติงานต่อการให้บริการด้านการฝึกปฏิบัติงานของส่วนจัดหางานฯ	ระดับ 4.00	ระดับ 4.46	4
8	ระยะเวลาการจัดส่งรายงานการประชุมให้คณะกรรมการรายวิชาการฝึกปฏิบัติงานหลังเสร็จสิ้นการประชุม (เฉพาะวันทำการเท่านั้น)	7 วัน	3.50 วัน	5
9	ระดับความพึงพอใจของสถานประกอบการต่อโครงการสร้างเครือข่ายกับสถานประกอบการด้านการฝึกปฏิบัติงานและการทำงาน	ระดับ 4.00	ระดับ 4.64	5
10	จำนวนสถานประกอบการใหม่ที่มีคุณภาพและมาตรฐานที่ได้จากการสร้างเครือข่ายที่มีความร่วมมือกับมหาวิทยาลัยในการรับนักศึกษาเข้าฝึกปฏิบัติงานและทำงาน	10 แห่ง	14 แห่ง	5
11	จำนวนของอาจารย์ที่ "ผ่าน" การอบรมตามหลักสูตรที่เกี่ยวข้องกับการฝึกปฏิบัติงานต่อปี	5 คน	18 คน	5
12	ระดับความพึงพอใจของอาจารย์ต่อการให้บริการด้านการส่งอาจารย์เข้ารับการอบรมในหลักสูตรที่เกี่ยวข้องกับการดำเนินงานด้านการฝึกปฏิบัติงาน	ระดับ 4.00	ระดับ 4.72	5
13	ระดับความพึงพอใจของนักศึกษาต่อการให้บริการด้านค่าปรึกษาในการส่งผลงานการฝึกปฏิบัติงานเข้าประกวด	ระดับ 4.00	ระดับ 4.83	5
14	ระดับความพึงพอใจของนักศึกษาต่อการจัดกิจกรรม / โครงการเพื่อส่งเสริมทักษะการปฏิบัติงานก่อนฝึกปฏิบัติงาน	ระดับ 4.00	ระดับ 4.18	4
15	ร้อยละของนักศึกษาที่ได้รับผลการประเมิน "ผ่าน" ในการอบรมเตรียมความพร้อมก่อนฝึกงาน (ต่อจำนวนนักศึกษาตามเป้าหมาย)	ร้อยละ 90	ร้อยละ 97.80	4.78

ส่วนจัดหางานและฝึกงานของนักศึกษา

รายงานผลการประเมินคุณภาพภายใน ประจำปีงบประมาณ พ.ศ. 2559

ลำดับ	ตัวบ่งชี้	เป้าหมาย	ผลการดำเนินงาน	คะแนน
16	ระดับความพึงพอใจของผู้เข้าร่วมกิจกรรมการพัฒนา ศักยภาพบัณฑิต	ระดับ 4.00	ระดับ 4.72	5
17	ร้อยละของความพึงพอใจของสถานประกอบการที่มีต่อนักศึกษามหาวิทยาลัยแม่ฟ้าหลวง (ต่อจำนวนนักศึกษาที่ฝึกปฏิบัติงานจริง)	ร้อยละ 4.00	ร้อยละ 4.34	4
18	ร้อยละของการดำเนินการตามแผนการดำเนินงานตามภารกิจ	ร้อยละ 90	ร้อยละ 100	5
19	ร้อยละของการดำเนินการจัดซื้อจัดจ้างเป็นไปตามแผนที่กำหนด (ถ้ามี)	-	-	-
20	ร้อยละของการคืนเงินทราดจ่ายตามกำหนดเวลา	ร้อยละ 90	ร้อยละ 93.48	4
21	ระดับความพึงพอใจต่อบริการของหน่วยงาน			
	21.1 พนักงาน	ระดับ 4.00	ระดับ 4.25	4
	21.2 นักศึกษา (ถ้ามี)	ระดับ 4.00	ระดับ 4.15	4
22	ร้อยละของบุคลากรที่ได้รับการพัฒนาทั้งภายในและภายนอก	ร้อยละ 90	ร้อยละ 100	5

ผลการประเมินคำรับรองการปฏิบัติงาน ประจำปีงบประมาณ พ.ศ. 2559 เท่ากับ 90.06 คะแนน จากคะแนนเต็ม 100 คะแนน

บรรลุเป้าหมายจำนวน 23 ตัวบ่งชี้ จากจำนวนตัวบ่งชี้ที่ทำการประเมินทั้งหมด 23 ตัวบ่งชี้ คิดเป็นร้อยละ 100

ส่วนที่ 3

ข้อเสนอแนะเพิ่มเติม การประเมินคำรับรองการปฏิบัติงาน ส่วนจัดหางานและฝึกงานของนักศึกษา

1. ข้อเสนอแนะเพื่อพัฒนาคุณภาพการทำงาน

-

2. ความสอดคล้องของภารกิจกับคำรับรองการปฏิบัติงาน

ควรกำหนดค่าเป้าหมายของตัวบ่งชี้ให้เพิ่มขึ้น เพื่อให้เกิดความท้าทายในการดำเนินงานให้บรรลุผลสำเร็จ

3. ข้อเสนอแนะอื่นๆ

การเขียนรายงานการประเมินตนเอง (SAR) ควรเพิ่มเติมด้านการสรุปผลภาพรวมของตัวบ่งชี้

ส่วนจัดหางานและฝึกงานของนักศึกษา
รายงานผลการประเมินคุณภาพภายใน ประจำปีงบประมาณ พ.ศ. 2559

ประมวลภาพการประเมินคำรับรองการปฏิบัติงาน

ประจำปีงบประมาณ พ.ศ. 2559

ส่วนจัดหางานและฝึกงานของนักศึกษา



ภาคผนวก

ผลการประเมินคำรับรองการปฏิบัติงาน ประจำปีงบประมาณ พ.ศ. 2559

ส่วนจัดหางานและฝึกงานของนักศึกษา

ลำดับ	ตัวบ่งชี้	หน่วยนับ	น้ำหนัก	ปีงบประมาณ			การประเมินตนเอง	การประเมินจากกรรมการ	เกณฑ์การประเมิน					คะแนน	คะแนนคูณน้ำหนัก	การบรรลุเป้าหมาย
				2558 (เป้าหมาย)	2558 (ผล)	2559 (เป้าหมาย)			1	2	3	4	5			
1	ระดับความพึงพอใจของอาจารย์ผู้ดำเนินงานด้านการฝึกปฏิบัติงานต่อการจัดกิจกรรมการจัดการความรู้ (KM) ของหน่วยงาน	ระดับ	2.50	-	-	4.00	4.58	4.58	0.00-1.50	1.51-2.50	2.51-3.50	3.51-4.50	4.51-5.00	5	12.50	✓
2	ระดับความพึงพอใจของอาจารย์ผู้ดำเนินงานด้านการฝึกปฏิบัติงานในการนำแนวคิดที่ดีจากกิจกรรมการจัดการความรู้ (KM) ของหน่วยงานไปใช้ประโยชน์	ระดับ	5.00	4.00	4.59	4.00	4.32	4.32	0.00-1.50	1.51-2.50	2.51-3.50	3.51-4.50	4.51-5.00	4	20.00	✓
3	ระดับความพึงพอใจต่อการให้บริการด้านนักศึกษาช่วยงานของส่วนจัดหางานฯ															
	3.1 หน่วยงาน	ระดับ	2.50	-	-	4.00	4.25	4.25	0.00-1.50	1.51-2.50	2.51-3.50	3.51-4.50	4.51-5.00	4	10.00	✓
	3.2 นักศึกษา	ระดับ	2.50	-	-	4.00	4.75	4.75	0.00-1.50	1.51-2.50	2.51-3.50	3.51-4.50	4.51-5.00	5	12.50	✓
4	ร้อยละของนักศึกษาที่ได้รับการนิเทศการฝึกปฏิบัติงาน ณ สถานประกอบการ	ร้อยละ	2.50	70	77.17	70	80.47	80.47	40	50	60	70	80	5	12.50	✓
5	ระดับความพึงพอใจของอาจารย์ผู้ดำเนินงานด้านการฝึกปฏิบัติงานต่อการให้บริการด้านการนิเทศการฝึกปฏิบัติงานของส่วนจัดหางานฯ	ระดับ	5.00	-	-	4.00	4.39	4.39	0.00-1.50	1.51-2.50	2.51-3.50	3.51-4.50	4.51-5.00	4	20.00	✓
6	ระดับความพึงพอใจของสถานประกอบการต่อการให้บริการ/ประสานงาน ของส่วนจัดหางานฯ	ระดับ	5.00	80	87.60	4.00	4.26	4.26	0.00-1.50	1.51-2.50	2.51-3.50	3.51-4.50	4.51-5.00	4	20.00	✓
7	ระดับความพึงพอใจของอาจารย์ผู้ดำเนินงานด้านการฝึกปฏิบัติงานต่อการให้บริการด้านการฝึกปฏิบัติงานของส่วนจัดหางานฯ	ระดับ	5.00	-	-	4.00	4.46	4.46	0.00-1.50	1.51-2.50	2.51-3.50	3.51-4.50	4.51-5.00	4	20.00	✓
8	ระยะเวลาการจัดส่งรายงานการประชุมให้คณะกรรมการรายวิชาการฝึกปฏิบัติงานหลังเสร็จสิ้นการประชุม (เฉพาะวันทำการเท่านั้น)	วัน	2.50	-	-	7	3.50	3.50	10	9	8	7	6	5	12.50	✓

ผลการประเมินคำรับรองการปฏิบัติงาน ประจำปีงบประมาณ พ.ศ. 2559

ส่วนจัดหางานและฝึกงานของนักศึกษา

ลำดับ	ตัวบ่งชี้	หน่วยนับ	น้ำหนัก	ปีงบประมาณ			การประเมินตนเอง	การประเมินจากกรรมการ	เกณฑ์การประเมิน					คะแนน	คะแนนคูณน้ำหนัก	การบรรลุเป้าหมาย
				2558 (เป้าหมาย)	2558 (ผล)	2559 (เป้าหมาย)			1	2	3	4	5			
9	ระดับความพึงพอใจของสถานประกอบการต่อโครงการสร้างเครือข่ายกับสถานประกอบการด้านการฝึกปฏิบัติงานและการทำงาน	ระดับ	2.50	4.00	4.64	4.00	4.64	4.64	0.00-1.50	1.51-2.50	2.51-3.50	3.51-4.50	4.51-5.00	5	12.50	✓
10	จำนวนสถานประกอบการใหม่ที่มีคุณภาพและมาตรฐานที่ได้จากการสร้างเครือข่ายที่มีความร่วมมือกับมหาวิทยาลัยในการรับนักศึกษาเข้าฝึกปฏิบัติงานและทำงาน	แห่ง	5.00	5	6	10	14	14	4	6	8	10	12	5	25.00	✓
11	จำนวนของอาจารย์ที่ "ผ่าน" การอบรมตามหลักสูตรที่เกี่ยวข้องกับการฝึกปฏิบัติงานต่อปี	คน	5.00	5	11	5	18	18	2	3	4	5	6	5	25.00	✓
12	ระดับความพึงพอใจของอาจารย์ต่อการให้บริการด้านการส่งอาจารย์เข้ารับการอบรมในหลักสูตรที่เกี่ยวข้องกับการดำเนินงานด้านการฝึกปฏิบัติงาน	ระดับ	2.50	-	-	4.00	4.72	4.72	0.00-1.50	1.51-2.50	2.51-3.50	3.51-4.50	4.51-5.00	5	12.50	✓
13	ระดับความพึงพอใจของนักศึกษาต่อการให้บริการด้านการให้คำปรึกษาในการส่งผลงานการฝึกปฏิบัติงานเข้าประกวด	ระดับ	2.50	-	-	4.00	4.83	4.83	0.00-1.50	1.51-2.50	2.51-3.50	3.51-4.50	4.51-5.00	5	12.50	✓
14	ระดับความพึงพอใจของนักศึกษาต่อการจัดกิจกรรม /โครงการเพื่อส่งเสริมทักษะการปฏิบัติงานก่อนฝึกปฏิบัติงาน	ระดับ	10.00	4.00	4.32	4.00	4.18	4.18	0.00-1.50	1.51-2.50	2.51-3.50	3.51-4.50	4.51-5.00	4	40.00	✓
15	ร้อยละของนักศึกษาที่ได้รับผลการประเมิน "ผ่าน" ในการอบรมเตรียมความพร้อมก่อนฝึกงาน (ต่อจำนวนนักศึกษาตามเป้าหมาย)	ร้อยละ	10.00	90	98.45	90	97.80	97.80	60	70	80	90	100	4.78	47.80	✓
16	ระดับความพึงพอใจของผู้เข้าร่วมกิจกรรมการพัฒนาศักยภาพบัณฑิต	ระดับ	5.00	4.00	4.61	4.00	4.72	4.72	0.00-1.50	1.51-2.50	2.51-3.50	3.51-4.50	4.51-5.00	5	25.00	✓
17	ร้อยละของความพึงพอใจของสถานประกอบการที่มีต่อนักศึกษามหาวิทยาลัยแม่ฟ้าหลวง (ต่อจำนวนนักศึกษาที่ฝึกปฏิบัติงานจริง)	ระดับ	5.00	80	87	4.00	4.34	4.34	0.00-1.50	1.51-2.50	2.51-3.50	3.51-4.50	4.51-5.00	4.00	20.00	✓
18	ร้อยละของการดำเนินการตามแผนการดำเนินงานตามภารกิจ	ร้อยละ	5.00	90	100	90	100	100	60-69	70-79	80-89	90-99	100	5	25.00	✓

ผลการประเมินคำรับรองการปฏิบัติงาน ประจำปีงบประมาณ พ.ศ. 2559

ส่วนจัดหางานและฝึกงานของนักศึกษา

ลำดับ	ตัวบ่งชี้	หน่วยนับ	น้ำหนัก	ปีงบประมาณ			การประเมินตนเอง	การประเมินจากกรรมการ	เกณฑ์การประเมิน					คะแนน	คะแนนคูณน้ำหนัก	การบรรลุเป้าหมาย
				2558 (เป้าหมาย)	2558 (ผล)	2559 (เป้าหมาย)			1	2	3	4	5			
19	ร้อยละของการดำเนินการจัดซื้อจัดจ้างเป็นไปตามแผนที่กำหนด (ถ้ามี)	ร้อยละ	-	80	N/A	-	-	-	60-69	70-79	80-89	90-99	100	-	-	-
20	ร้อยละของการคืนเงินทดรองจ่ายตามกำหนดเวลา	ร้อยละ	5.00	80	88.80	90	93.48	93.48	60-69	70-79	80-89	90-99	100	4	20.00	✓
21	ระดับความพึงพอใจต่อบริการของหน่วยงาน															
	21.1 พนักงาน	ระดับ	2.50	4.00	4.24	4.00	4.25	4.25	0.00-1.50	1.51-2.50	2.51-3.50	3.51-4.50	4.51-5.00	4	10.00	✓
	21.2 นักศึกษา (ถ้ามี)	ระดับ	2.50	4.00	4.00	4.00	4.15	4.15	0.00-1.50	1.51-2.50	2.51-3.50	3.51-4.50	4.51-5.00	4	10.00	✓
22	ร้อยละของบุคลากรที่ได้รับการพัฒนาทั้งภายในและภายนอก	ร้อยละ	5.00	90	100	90	100	100	60-69	70-79	80-89	90-99	100	5	25.00	✓
	รวม		100.00												450.30	

ผลการประเมินคำรับรองการปฏิบัติงาน ประจำปีงบประมาณ พ.ศ. 2559 เท่ากับ 90.06 คะแนน จากคะแนนเต็ม 100 คะแนน

บรรลุเป้าหมายจำนวน 23 ตัวบ่งชี้ จากจำนวนตัวบ่งชี้ที่ทำการประเมินทั้งหมด 23 ตัวบ่งชี้ คิดเป็นร้อยละ 100



ผลการประเมินความพึงพอใจต่อการให้บริการหน่วยงานภายใน มหาวิทยาลัยแม่ฟ้าหลวง
ประจำปีงบประมาณ พ.ศ. 2559 : ส่วนจัดหางานและฝึกงานของนักศึกษา

หัวข้อ	ระดับความพึงพอใจ					ค่าเฉลี่ย	SD	ระดับ
	5	4	3	2	1			
ด้านที่ 1 การให้บริการ								
1. ได้รับการบริการอย่างรวดเร็ว (ตามระยะเวลาที่กำหนด)	33.33	66.67	0	0	0	4.33	0.50	ดี
2. ให้บริการตามลำดับก่อน - หลัง ของผู้รับบริการ	44.44	55.56	0	0	0	4.44	0.53	ดี
3. มีระบบในการให้บริการที่ชัดเจน	33.33	66.67	0	0	0	4.33	0.50	ดี
4. ให้บริการตรงตามความต้องการของผู้รับบริการ	44.44	55.56	0	0	0	4.44	0.53	ดี
ด้านที่ 2 ผู้ให้บริการ								
5. สามารถให้ข้อมูลได้อย่างชัดเจน	33.33	66.67	0	0	0	4.33	0.50	ดี
6. มีความรู้ในงานที่รับผิดชอบเป็นอย่างดี	33.33	66.67	0	0	0	4.33	0.50	ดี
7. มีมนุษยสัมพันธ์ที่ดี	44.44	55.56	0	0	0	4.44	0.53	ดี
8. มีการให้บริการที่สุภาพด้วยกิริยา วาจา	44.44	55.56	0	0	0	4.44	0.53	ดี
9. แต่งกายสุภาพ	44.44	55.56	0	0	0	4.44	0.53	ดี
10. มีความเต็มใจในการให้บริการ	44.44	55.56	0	0	0	4.44	0.53	ดี
11. สามารถให้คำแนะนำ/ข้อคิดเห็นที่เป็นประโยชน์กับผู้มาติดต่อ	44.44	55.56	0	0	0	4.44	0.53	ดี
ด้านที่ 3 คุณภาพของการให้บริการ								
12. คุณภาพของผลลัพธ์ที่ได้รับจากการบริการ	33.33	66.67	0	0	0	4.33	0.50	ดี
13. ให้บริการได้ตรงตามความต้องการของผู้รับบริการ	33.33	55.56	11.11	0	0	4.22	0.67	ดี
14. บริการที่ได้รับสามารถนำไปใช้ประโยชน์ได้	33.33	55.56	11.11	0	0	4.22	0.67	ดี
ด้านที่ 4 ความพึงพอใจต่อการให้บริการในภาพรวม								
15. ความพึงพอใจต่อการให้บริการในภาพรวม	33.33	66.67	0	0	0	4.33	0.50	ดี

หมายเหตุ : มีการตอบแบบสอบถามจำนวน 9 หน่วยงาน