

# มหาวิทยาลัยแม่ฟ้าหลวง

จังหวัดเชียงราย

จัดทำโดย

คณะกรรมการจัดตั้งมหาวิทยาลัยแม่ฟ้าหลวง

ทบวงมหาวิทยาลัย





มหาวิทยาลัยแม่ฟ้าหลวง ซึ่งจัดตั้งขึ้น ณ จังหวัดเชียงราย เกิดขึ้นจากความมุ่งมั่นปรารถนาของรัฐบาล ตามมติคณะรัฐมนตรี เมื่อวันที่ 18 กุมภาพันธ์ 2540 ที่จะสร้างสถาบันการศึกษาระดับอุดมศึกษาขึ้นในภาคเหนือตอนบน เพื่อเป็นการเทอดพระเกียรติแด่สมเด็จพระศรีนครินทราบรมราชชนนี หรือ "สมเด็จพระเจ้าย่า" ของปวงชนชาวไทย ผู้มีพระเมตตาธรรม และพระกรุณาอันสูงยิ่งต่อพี่น้องประชาชนทุกหมู่เหล่า โดยมุ่งมั่นให้เป็นสถาบันการศึกษาระดับอุดมศึกษาชั้นนำของประเทศและเป็นศูนย์กลางการพัฒนาทรัพยากรมนุษย์ในภาคเหนือตอนบน และภูมิภาคอินโดจีนต่อไปได้กำหนดให้มีระบบการบริหารเป็นมหาวิทยาลัยของรัฐในกำกับของทบวงวิทยาลัย โดยอยู่นอกระบบราชการ เพื่อความคล่องตัว และสามารถปฏิบัติการกิจของอุดมศึกษาได้อย่างมีประสิทธิภาพ

ในการดำเนินการจัดตั้งนั้น ทบวงมหาวิทยาลัยได้รับความร่วมมือร่วมใจด้วยดีจากทุกฝ่ายที่เกี่ยวข้อง รวมทั้งพี่น้องประชาชนชาวจังหวัดเชียงรายและทางราชการจังหวัดเชียงรายทุกหน่วยซึ่งความร่วมมือร่วมใจนี้ ย่อมเป็นแรงผลักดันให้มหาวิทยาลัยแม่ฟ้าหลวงสามารถเปิดดำเนินการและดำเนินการตามเป้าหมายได้โดยเร็วต่อไป

(รองศาสตราจารย์ ดร. วันชัย ศิริชนะ)

ปลัดทบวงมหาวิทยาลัย

ประธานคณะกรรมการจัดตั้งมหาวิทยาลัยแม่ฟ้าหลวง





## 1 วัตถุประสงค์ของการจัดตั้งมหาวิทยาลัยแม่ฟ้าหลวง

1. เพื่อเป็นอนุสรณ์แห่งความจงรักภักดี และความสำนึกในพระมหากรุณาธิคุณของสมเด็จพระศรีนครินทราบรมราชชนนี ที่มีต่อปวงชนชาวไทย
2. เพื่อเป็นสถาบันการศึกษาระดับสูงที่จะสืบสานพระราชปณิธานของสมเด็จพระศรีนครินทราบรมราชชนนี ในการพัฒนาคุณภาพชีวิตของประชากรในภาคเหนือและโครงการในพระราชดำริต่างๆ
3. เพื่อเป็นมหาวิทยาลัยชั้นนำของประเทศที่จะผลิตและพัฒนาทรัพยากรมนุษย์ระดับสูง รวมทั้งเป็นแหล่งค้นคว้าวิจัยในศิลปวิทยาการด้านต่างๆ ที่เกื้อหนุนต่อการพัฒนาประเทศ
4. เพื่อเป็นศูนย์กลางการศึกษาระดับอุดมศึกษาสำหรับภาคเหนือตอนบน รวมทั้งอนุภาคลุ่มแม่น้ำโขง โดยเฉพาะบริเวณสี่เหลี่ยมเศรษฐกิจ
5. เพื่อกระจายโอกาสการศึกษาและความเจริญไปสู่ภูมิภาค

## 2 รูปแบบและแนวคิดในการจัดตั้ง

เพื่อให้การบริหารมหาวิทยาลัยเป็นไปด้วยความคล่องตัว มีประสิทธิภาพและสามารถปฏิบัติการกิจของอุดมศึกษาได้อย่างเต็มที่ จึงกำหนดให้มหาวิทยาลัยแม่ฟ้าหลวงเป็นมหาวิทยาลัยของรัฐที่ไม่อยู่ในระบบราชการ มีการจัดการศึกษาครอบคลุมสาขาวิชาการต่างๆ ที่จำเป็นต่อการพัฒนาประเทศ โดยเฉพาะภาคเหนือตอนบน มีการศึกษาค้นคว้าวิจัยในสาขาวิชาการต่างๆ ที่จะนำมหาวิทยาลัยไปสู่ความเป็นเลิศ และสามารถตอบสนองความต้องการของชุมชนและประเทศได้

มุ่งเน้นการพัฒนาบัณฑิตให้เป็นผู้ซึ่งถึงพร้อมด้วยองค์ความรู้และคุณธรรม จริยธรรมรวมทั้งมีคุณลักษณะของความเป็นผู้นำในวงสำคัญ ของสภาพแวดล้อมและธรรมชาติอย่างแท้จริง

มหาวิทยาลัยแม่ฟ้าหลวงจะเป็นสถาบันหลักในการศึกษาและวิจัยเกี่ยวกับสมเด็จพระศรีนครินทราบรมราชชนนีในทุกๆ ด้าน และสืบสานต่อโครงการในพระราชดำริต่างๆ ให้เกิดประโยชน์ต่อประชาชนอย่างต่อเนื่อง

มหาวิทยาลัยแม่ฟ้าหลวงจะเป็นมหาวิทยาลัยที่มีขนาดปานกลางที่สามารถปฏิบัติการกิจของอุดมศึกษาครบทุกด้าน และเป็นผู้นำทางความรู้ ทั้งในระดับประเทศและนานาชาติ โดยอยู่บนพื้นฐานของความร่วมมือกับสถาบันอุดมศึกษาต่างๆ โดยใกล้ชิด

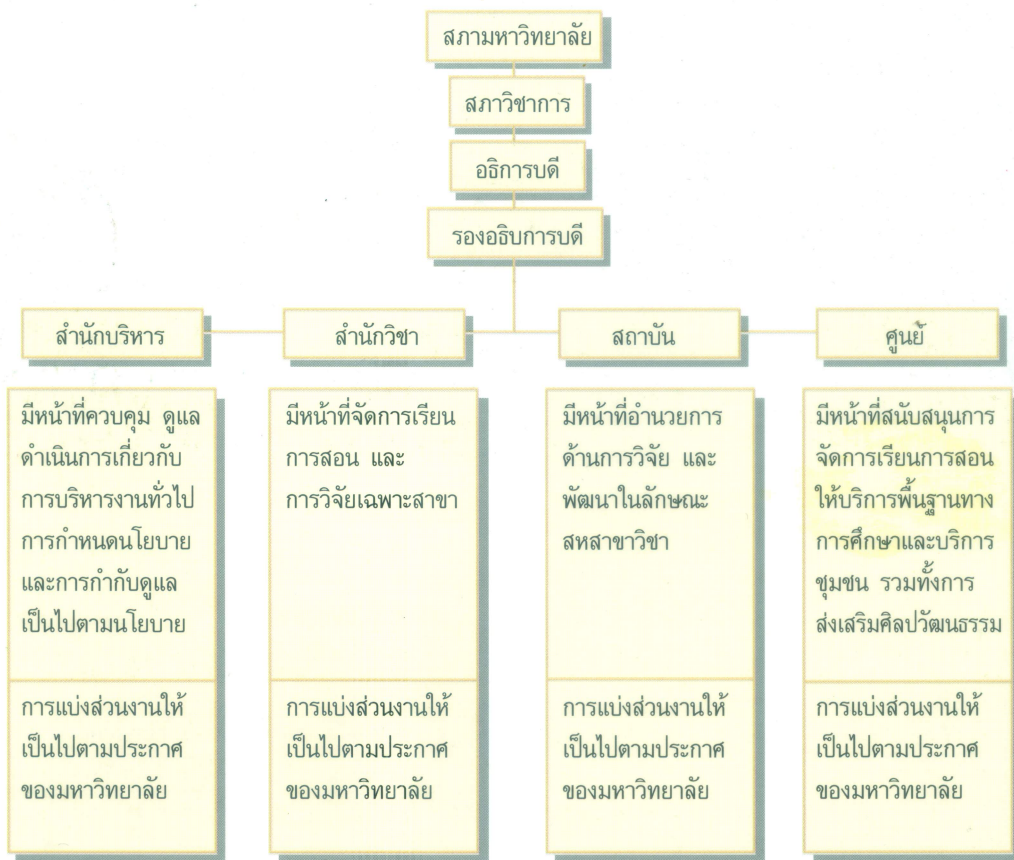


### 3 โครงสร้างและการบริหารงาน

มหาวิทยาลัยแม่ฟ้าหลวง มีฐานะเป็นมหาวิทยาลัยของรัฐในสังกัดทบวงมหาวิทยาลัยอยู่ภายใต้การกำกับดูแลของรัฐมนตรีว่าการทบวงมหาวิทยาลัย องค์กรบริหารสูงสุดภายในคือ สภามหาวิทยาลัย ที่จะทำหน้าที่กำกับดูแล การบริหารงานของมหาวิทยาลัย และกำหนดนโยบายการดำเนินการต่างๆ สำหรับด้านวิชาการนั้น จะมี สภาวิชาการ ทำหน้าที่กำกับดูแลงานด้านวิชาการและมาตรฐานการศึกษา รวมทั้งการกำหนดทิศทางและนโยบายด้านวิชาการ และการวิจัยของมหาวิทยาลัยด้วย

การจัดการเรียนการสอนจะมีหน่วยงานระดับ สำนักวิชา เป็นหน่วยงานรับผิดชอบ โดยไม่แบ่งเป็นภาควิชา แต่จะดำเนินการในรูปของหลักสูตร หรือโปรแกรมการศึกษาแทน นอกจากนี้ยังมีหน่วยงานประเภท สำนักบริหาร ศูนย์ และสถาบันต่างๆ ตามความจำเป็นด้วย

#### แผนภูมิแสดงโครงสร้างการจ้ตองค์กรของมหาวิทยาลัยแม่ฟ้าหลวง

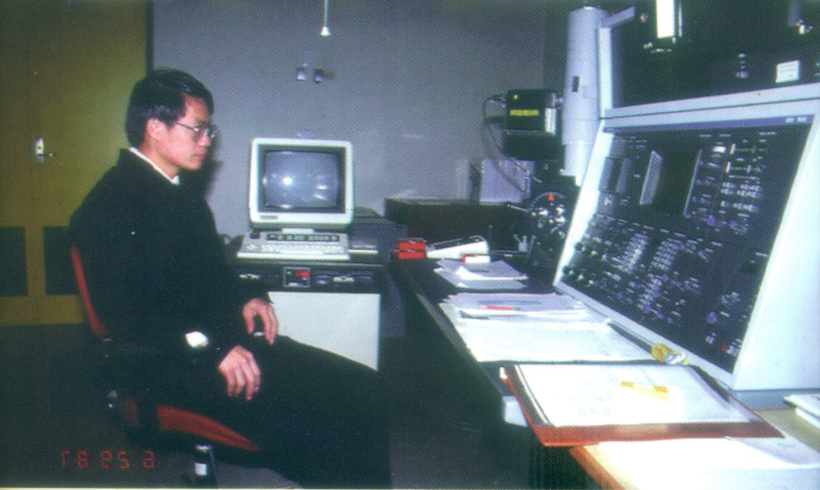


### 4 สาขาวิชาที่เปิดสอน

ในเบื้องต้น มหาวิทยาลัยมีแผนดำเนินการเปิดสอนในสำนักวิชาต่างๆ คือ ศิลปศาสตร์ วิทยาศาสตร์ พยาบาลศาสตร์ สหเวชศาสตร์และสาธารณสุข วิทยาการจัดการ เทคโนโลยีสารสนเทศ เทคโนโลยีการเกษตร และเทคโนโลยีอุตสาหกรรม

นอกจากนี้ยังจะจัดให้มีโครงการศึกษา วิจัยเกี่ยวกับสาขาวิชาต่างๆ ที่เกี่ยวข้องกับพระราชภารกิจ และพระปณิธานของสมเด็จพระศรีนครินทราบรมราชชนนีที่มีต่อการพัฒนาคุณภาพชีวิตและความเป็นอยู่ของประชาชนด้วย





## 5 การรับนักศึกษา

มหาวิทยาลัยมีเป้าหมายที่จะรับนักศึกษากลุ่มแรกประมาณปีการศึกษา 2542 ในสาขาวิชาที่มีความพร้อม และจะทยอยรับในสาขาอื่นๆ ต่อไปตามลำดับ โดยเมื่อดำเนินการเต็มรูปแบบแล้ว มหาวิทยาลัยจะมีนักศึกษารวมทั้งสิ้นประมาณ 8,000 - 10,000 คน

## 6 ประโยชน์ที่คาดว่าจะได้รับ

### 1. ด้านสังคมและการเมือง

เป็นการกระจายโอกาสทางการศึกษาระดับอุดมศึกษา เพื่อเปิดโอกาสอย่างเท่าเทียมกันให้กับบุคคลต่างๆ ในระดับภูมิภาคเข้าถึงการศึกษาในระดับอุดมศึกษา โดยเหมาะสมกับความต้องการของชุมชน แก้ไขปัญหาทางสังคมและการเมือง ช่วยอนุรักษ์และฟื้นฟูศิลปวัฒนธรรมอันเป็นจารีตประเพณีเฉพาะของประเทศและภูมิภาค เป็นการช่วยพัฒนาคุณภาพชีวิตของชุมชนให้ดีขึ้นเพราะเป็นการนำความเจริญที่สร้างสรรค์และเหมาะสมในแต่ละท้องถิ่น มหาวิทยาลัยจะทำหน้าที่เป็นศูนย์กลางการศึกษาและพัฒนาความร่วมมือทางการศึกษาในอนุภูมิภาคลุ่มแม่น้ำโขงตอนบน 4 ประเทศ อันจะส่งผลให้เกิดความสัมพันธ์ที่แน่นแฟ้นมากยิ่งขึ้น

### 2. ด้านเศรษฐกิจ

มหาวิทยาลัยจะเป็นกำลังสำคัญในการผลิตบุคลากรเพื่อรองรับความก้าวหน้าทางเศรษฐกิจที่จะเกิดขึ้นในภูมิภาคได้อย่างทันท่วงที อันจะเป็นส่วนเสริมให้เกิดการลงทุนพัฒนาธุรกิจและอุตสาหกรรมในภูมิภาคมากยิ่งขึ้น ทำให้ผู้ลงทุนเกิดความมั่นใจว่าจะมีแรงงานที่มีทักษะและความเชี่ยวชาญในเทคโนโลยีที่ทันสมัย อันจะเป็นการผลักดันให้เกิดความเจริญเติบโตทางเศรษฐกิจได้อย่างรวดเร็วขึ้นในทุกๆ ด้าน



Myanmar

Thailand



### 7 แผนพัฒนามหาวิทยาลัยแม่ฟ้าหลวง

ทบวงมหาวิทยาลัยได้ประสานงานกับจังหวัดเชียงรายในการจัดหาพื้นที่สำหรับจัดตั้งมหาวิทยาลัยแม่ฟ้าหลวง ซึ่งคณะกรรมการจัดตั้งมหาวิทยาลัยแม่ฟ้าหลวงได้พิจารณาเห็นว่าสมควรดำเนินการได้ใน 2 พื้นที่ ได้แก่

1. พื้นที่บริเวณดอยแม่ อำเภอเมืองเชียงราย อยู่ห่างจากตัวเมืองไปด้านทิศเหนือเป็นระยะทาง 15 กิโลเมตร และอยู่ห่างจากสนามบินนานาชาติ เชียงรายเพียง 9 กิโลเมตร มีพื้นที่ 4,903 ไร่ สภาพพื้นที่ส่วนใหญ่เป็นป่าสงวนเสื่อมโทรม ยกเว้นบางบริเวณเป็นภูเขาลาดชันและมีสภาพป่าธรรมชาติเหลืออยู่ บริเวณนี้จะเป็นพื้นที่หลักในการพัฒนามหาวิทยาลัยแม่ฟ้าหลวง ซึ่งจะประกอบไปด้วยอาคารเรียน อาคารบริหาร หอพัก หอประชุม อาคารศูนย์เครื่องมือวิทยาศาสตร์ อาคารศูนย์วิจัยและบริการทางวิชาการ และบ้านพักบุคลากร

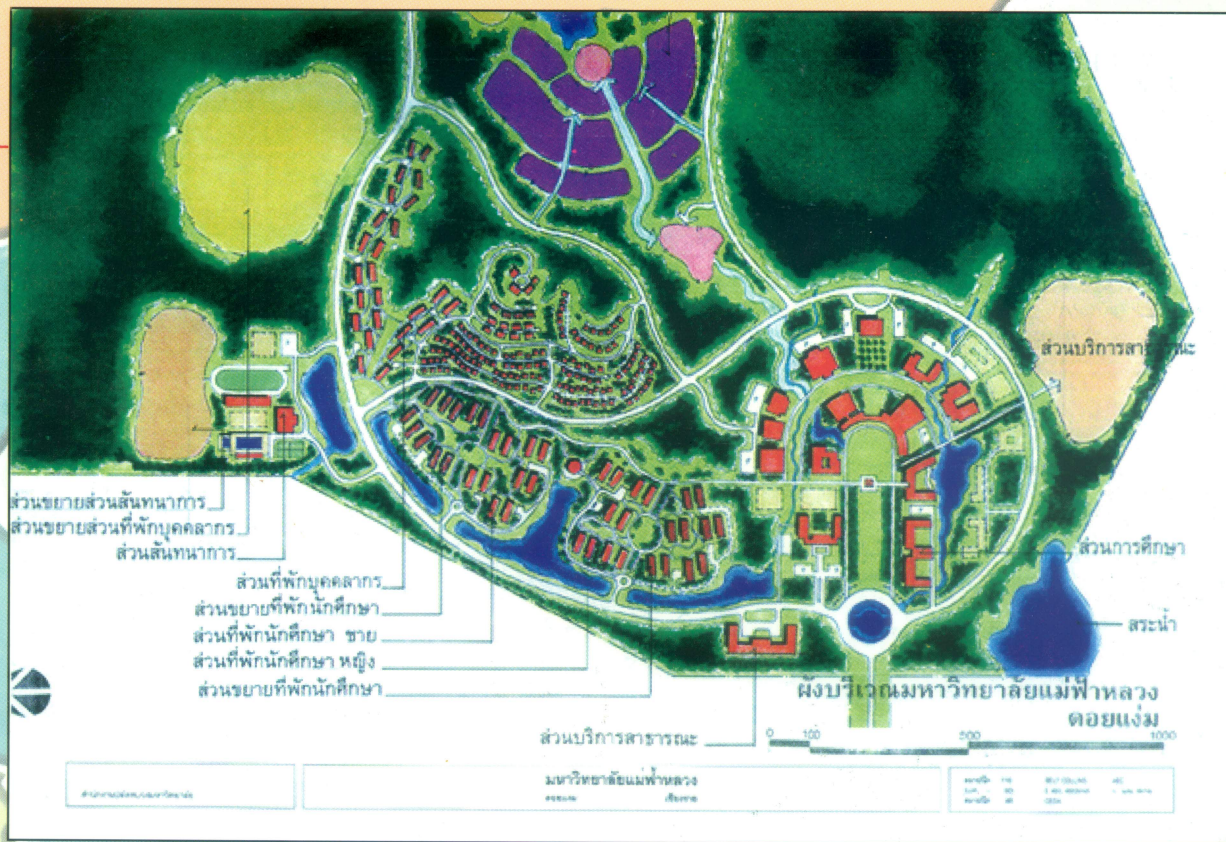


China

Laos

and

Cambodia



2. พื้นที่บริเวณจอมหมอกแก้ว อำเภอแม่ลาว จังหวัดเชียงราย อยู่ห่างจากตัวเมืองไปทางด้านทิศตะวันตกเฉียงใต้เป็นระยะทางประมาณ 23 กิโลเมตร เป็นพื้นที่สาธารณประโยชน์และป่าสงวนเสื่อมโทรมที่ถูกใช้ทำการเกษตรอย่างต่อเนื่องเป็นจำนวน 2,556 ไร่ บริเวณนี้จะได้รับการพัฒนาเป็นศูนย์วิจัยและฝึกอบรมด้านการเกษตรต่อไปในอนาคต ซึ่งจะมีการก่อสร้างอาคารสำนักงาน ก่อสร้างโรงงานต้นแบบ และแปลงทดลองด้านการเกษตรและอาจใช้เป็นที่ตั้งของ โครงการสืบสานพระราชปณิธานสมเด็จพระศรีนครินทราบรมราชชนนีในการ "ปลูกป่า-สร้างคน" ซึ่งจะมีการพัฒนาโครงการสาธิตด้านวนเกษตร และการจัดการสิ่งแวดล้อมชุมชน นอกจากนี้ในพื้นที่จอมหมอกแก้วยังมีคูเมืองโบราณซึ่งจะถูกพัฒนาให้เป็นศูนย์ศึกษาโบราณคดีและประวัติศาสตร์ที่เกี่ยวข้อง

**8 แนวคิดในการออกแบบทางกายภาพ**

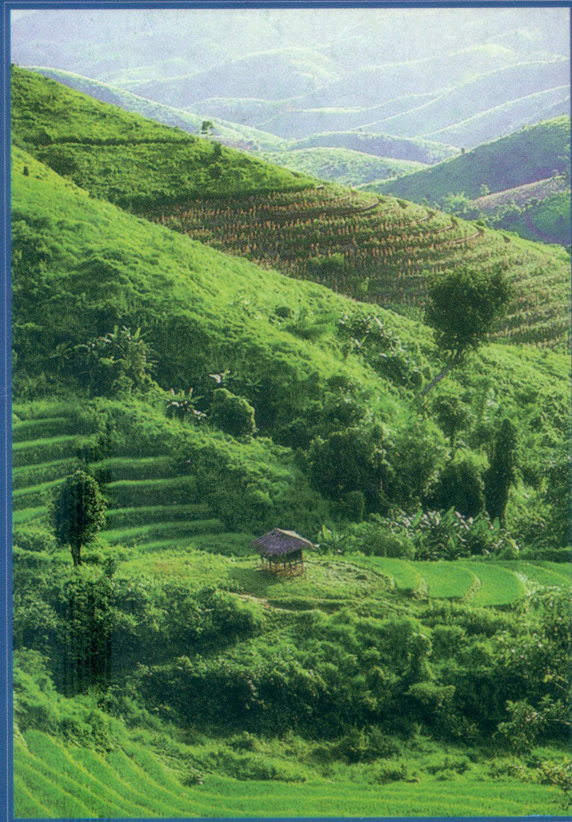
การใช้พื้นที่ของมหาวิทยาลัยแม่ฟ้าหลวง จะเน้นการรักษาสภาพแวดล้อม และกลมกลืนกับธรรมชาติให้มากที่สุด รูปแบบอาคารจะมีความสอดคล้องกับภูมิประเทศและประหยัดพลังงานแต่ยังคงมีเอกลักษณ์สถาปัตยกรรมของภาคเหนือ โดยมุ่งคำนึงถึงประโยชน์ใช้สอยเป็นสำคัญ





# มหาวิทยาลัยแม่ฟ้าหลวง

จังหวัดเชียงราย



จัดทำโดย  
คณะกรรมการจัดตั้งมหาวิทยาลัยแม่ฟ้าหลวง  
ทบวงมหาวิทยาลัย

สำนักงานโครงการจัดตั้งมหาวิทยาลัยแม่ฟ้าหลวง

ห้อง D ชั้น 22 อาคารพญาไทพลาซ่า 128/238 เขตราชเทวีกรุงเทพฯ 10400



TEL/ FAX

2161561