



รายงานผลการประเมินคุณภาพการศึกษาภายใน  
ประจำปีการศึกษา 2558 (ระดับสำนักวิชา)  
มหาวิทยาลัยแม่ฟ้าหลวง

สำนักวิชา  
วิทยาศาสตร์สุขภาพ



รายงานผลการประเมินคุณภาพการศึกษาภายใน  
ประจำปีการศึกษา 2558  
ระดับหลักสูตร และสำนักวิชา  
สำนักวิชาวิทยาศาสตร์สุขภาพ

ส่วนประกันคุณภาพการศึกษาและพัฒนาหลักสูตร  
มหาวิทยาลัยแม่ฟ้าหลวง

## คำนำ

การประเมินคุณภาพการศึกษาภายในของสำนักวิชาวิทยาศาสตร์สุขภาพ ประจำปีการศึกษา 2558 เป็นการดำเนินงานตามระบบและกลไกการประกันคุณภาพภายในของมหาวิทยาลัยแม่ฟ้าหลวง เพื่อให้การประกันคุณภาพการศึกษาเกิดประโยชน์มากยิ่งขึ้น จึงกำหนดให้มีการประกันคุณภาพภายใน 3 ระดับ คือ ระดับหลักสูตร ระดับสำนักวิชา และระดับสถาบัน โดยใช้หลักการตรวจสอบเอกสาร หลักฐานเชิงประจักษ์ ตามตัวบ่งชี้และเกณฑ์การประเมินคุณภาพของสำนักงานคณะกรรมการการอุดมศึกษา (สกอ.) โดยในปีการศึกษา 2558 ได้ดำเนินการประเมินคุณภาพภายในมีการสัมภาษณ์บุคลากรภายในสำนักวิชา เพื่อนำข้อมูลมาวิเคราะห์ประกอบกับการดำเนินงานประกันคุณภาพ เพื่อนำไปสู่การพัฒนาคุณภาพทั้งทางด้านวิชาการและการบริหารจัดการ ให้มีคุณภาพและมาตรฐานเป็นที่ยอมรับในระดับสากล

รายงานฉบับนี้เป็นรายงานผลการประเมินคุณภาพการศึกษาภายใน ของสำนักวิชาวิทยาศาสตร์สุขภาพ ประจำปีการศึกษา 2558 โดยคณะกรรมการประเมินคุณภาพการศึกษาภายใน ระดับหลักสูตร และระดับสำนักวิชา ทั้งนี้ ส่วนประกันคุณภาพการศึกษาและพัฒนาหลักสูตร มหาวิทยาลัยแม่ฟ้าหลวง หวังเป็นอย่างยิ่งว่า รายงานฉบับนี้จะเป็นประโยชน์ต่อการปรับปรุง พัฒนา คุณภาพการศึกษาภายในให้ดียิ่งขึ้น ในการนี้ ขอขอบคุณ ผู้บริหาร บุคลากรของสำนักวิชาวิทยาศาสตร์สุขภาพทุกท่านที่ให้ความร่วมมือในการประเมินเป็นอย่างดี

ส่วนประกันคุณภาพการศึกษาและพัฒนาหลักสูตร  
มหาวิทยาลัยแม่ฟ้าหลวง

## ส่วนที่ 1

## ข้อมูลพื้นฐาน

## สำนักวิชาวิทยาศาสตร์สุขภาพ ประจำปีการศึกษา 2558

\*\*\*\*\*

## 1. ลักษณะองค์กร

สำนักวิชาวิทยาศาสตร์สุขภาพ มหาวิทยาลัยแม่ฟ้าหลวง อนุมัติให้ก่อตั้งขึ้นใน ปี พ.ศ. 2548 ตามมติที่ประชุมสภาครั้งที่ 1/2548 เมื่อวันที่ 28 มกราคม พ.ศ. 2548 เป็นสำนักวิชาลำดับที่ 8 จากจำนวนทั้งสิ้น 14 สำนักวิชาในมหาวิทยาลัยแม่ฟ้าหลวง ณ พ.ศ. 2558 ในเบื้องต้นได้เปิดหลักสูตรการแพทย์แผนไทยประยุกต์บัณฑิต สาขาวิชาการแพทย์แผนไทยประยุกต์เป็นหลักสูตรแรก พร้อมกันนั้นสำนักวิชาได้ทำบันทึกข้อตกลงกับเครือโรงพยาบาลพญาไทในการเปิดหลักสูตรอนุปริญญาสาขาวิชาการบริการสุขภาพโดยได้เปิดการเรียนการสอนเป็นปีการศึกษาแรกเมื่อวันที่ 1 มิถุนายน พ.ศ. 2548 มีนักศึกษารุ่นแรกจำนวน 52 คน ด้วยความมุ่งมั่นของสำนักวิชาทำให้ในปี พ.ศ.2552 มีบัณฑิตรุ่นแรกที่เข้ารับพระราชทานปริญญาบัตรจำนวน 35 คน

สำนักวิชาวิทยาศาสตร์สุขภาพได้ดำเนินการจัดการศึกษา ในระยะแรกมุ่งหมายให้มีการจัดการเรียนการสอนทางด้านการแพทย์แผนไทยประยุกต์ เนื่องจากพิจารณาเห็นว่า การแพทย์แผนไทยประยุกต์การแพทย์แผนตะวันออกและการแพทย์ทางเลือกจะมีบทบาทที่สำคัญยิ่งต่อการบำบัดรักษาผู้ป่วยทั้งในประเทศและประเทศต่าง ๆ ทั่วโลก ในลำดับต่อมาต่อมาได้เปิดสอนในหลักสูตรด้านวิทยาศาสตร์สุขภาพเพิ่มขึ้นและขยายหลักสูตรอย่างต่อเนื่อง จนถึงปีการศึกษา 2558 มีการเรียนการสอนทั้งหมด 8 หลักสูตร โดยแบ่งเป็น ระดับปริญญาตรี 7 หลักสูตร และระดับบัณฑิตศึกษา 1 หลักสูตร ซึ่งสรุปพัฒนาการได้ตามลำดับดังนี้

## ปี พ.ศ. 2547

- เปิด หลักสูตรการแพทย์แผนไทยประยุกต์บัณฑิต (หลักสูตร 4 ปี) ได้รับการรับรองจากคณะกรรมการวิชาชีพการแพทย์แผนไทยประยุกต์ในปี พ.ศ.2550 และมีการปรับปรุงหลักสูตรเมื่อ พ.ศ. 2555

## ปี พ.ศ. 2547

- เปิดหลักสูตรสาธารณสุขศาสตรบัณฑิต (หลักสูตร 4 ปี) แบ่งออกเป็น 3 วิชาเอกได้แก่
  1. สาธารณสุขศาสตรบัณฑิต สาขาวิชาเอก สาธารณสุขศาสตร์
  2. สาธารณสุขศาสตรบัณฑิต สาขาวิชาเอก อาชีวอนามัยและความปลอดภัย
  3. สาธารณสุขศาสตรบัณฑิต สาขาวิชาเอก อนามัยสิ่งแวดล้อม
 ได้มีการปรับปรุงเมื่อ พ.ศ. 2552 และ 2557

## ปี พ.ศ. 2550

- เปิด หลักสูตรกายภาพบำบัดบัณฑิต (หลักสูตร 4 ปี) ได้ทำการปรับปรุงหลักสูตรเมื่อ พ.ศ. 2555 และ 2557 ได้การรับรองจากสภากายภาพบำบัดในปี พ.ศ.2551 และ 2558- 2562

**ปี พ.ศ. 2552**

- เปิด หลักสูตรวิทยาศาสตรมหาบัณฑิต สาขาวิชาสาธารณสุขศาสตร์(หลักสูตรนานาชาติ) (หลักสูตร 2 ปี เฉพาะ ก 1) มีการปรับปรุงหลักสูตรอีกครั้งเมื่อ พ.ศ. 2557 เป็นหลักสูตรวิทยาศาสตรมหาบัณฑิต สาขาวิชาสาธารณสุขศาสตร์ (หลักสูตร 2 ปี เพิ่มมารับได้แก่ แผน ก 1, แผน ก 2 (การจัดการสุขภาพ) และ แผน ก 2 (ระบาศาวิชา)

**ปี พ.ศ. 2553**

- เปิด หลักสูตรวิทยาศาสตรบัณฑิต สาขาวิชาวิทยาศาสตร์การกีฬาและสุขภาพ (หลักสูตร 4 ปี) มีการปรับปรุงหลักสูตรเมื่อ ปรับปรุงเมื่อ พ.ศ. 2557

**ปี พ.ศ. 2557**

- เปิดหลักสูตรวิทยาศาสตรบัณฑิต สาขาวิชาอนามัยสิ่งแวดล้อม (หลักสูตร 4 ปี) เป็นหลักสูตรที่ปรับเปลี่ยนจาก สาธารณสุขศาสตร์บัณฑิต สาขาวิชาเอก อนามัยสิ่งแวดล้อม

**ปี พ.ศ. 2557**

- เปิดหลักสูตรวิทยาศาสตรบัณฑิต สาขาวิชาอาชีวอนามัยและความปลอดภัย(หลักสูตร 4 ปี) เป็นหลักสูตรที่ปรับเปลี่ยนจาก สาขาวิชาเอก อาชีวอนามัยและความปลอดภัย

**ปี พ.ศ. 2557**

- เปิดหลักสูตรการแพทย์แผนจีน (หลักสูตร 5+1 ปี)

ในปี พ.ศ. 2558 สำนักวิชาวิทยาศาสตร์สุขภาพ มหาวิทยาลัยแม่ฟ้าหลวง โดยการบริหารของท่านคณบดี รองศาสตราจารย์ ดร. รัชณี สรรเสริญ ได้มีนโยบายส่งเสริม สนับสนุน ให้ทุกหลักสูตรในสำนักวิชาได้รับการพัฒนา เพื่อไปให้ถึงจุดสูงสุดตามมาตรฐานวิชาชีพ

**2. สภาพแวดล้อมองค์กร**

**2.1 หลักสูตรและกลไกการบริหารจัดการ**

สำนักวิชาวิทยาศาสตร์สุขภาพ ได้เปิดทำการเรียนการสอนโดยใช้ระบบ ทวิภาค และใช้ระบบหน่วยกิตในการจัดการเรียนการสอนรายวิชาในหลักสูตรการศึกษา ในหนึ่งปีการศึกษา แบ่งเป็น 2 ภาคการศึกษา ภาคการศึกษาละ 15 สัปดาห์ ทั้งนี้เพื่อใช้เวลาในการจัดการศึกษาอย่างมีประสิทธิภาพ และนักศึกษาสามารถฝึกปฏิบัติงานได้อย่างเต็มที่กับแหล่งฝึกที่ผ่านการคัดเลือกจากสำนักวิชาว่าได้มาตรฐานทางวิชาชีพของวิทยาศาสตร์สุขภาพตามข้อกำหนดของสภาวิชาชีพรวมถึงการฝึกงานระบบสหกิจศึกษา ทั้งนี้จะทำให้นักศึกษาได้ศึกษาเพิ่มเติมมากยิ่งขึ้น เพื่อให้เกิดผลสัมฤทธิ์ทางการศึกษาตามข้อกำหนดของวิชาชีพ และทักษะของการศึกษาในศตวรรษที่ 21

มากไปกว่านั้นสำนักวิชาวิทยาศาสตร์สุขภาพ ใช้ระบบและกลไกการประกันคุณภาพการศึกษาภายในที่ครอบคลุมการควบคุมคุณภาพ การตรวจสอบคุณภาพ และการประเมินคุณภาพ เป็นเครื่องมือหลักในการบริหารงานของสำนักวิชา เพื่อให้เป็นไปอย่างมีประสิทธิภาพสอดคล้องกับนโยบายและแนวปฏิบัติในการพัฒนาคุณภาพการศึกษาระดับอุดมศึกษาของกระทรวงศึกษาธิการ และทิศทางการพัฒนาคุณภาพของมหาวิทยาลัย ใน

การที่มุ่งไปสู่สถาบันการศึกษาที่มีคุณภาพและมีมาตรฐานระดับสากล โดยเน้นการใช้ภาษาอังกฤษเป็นสื่อหลักในการเรียนการสอน เพื่อให้ทุกสาขาวิชาในสำนักวิชาวิทยาศาสตร์สุขภาพสามารถพัฒนาตนเองไปสู่จุดสูงสุดของวิชาชีพได้

## 2.2 นักศึกษาและผู้สำเร็จการศึกษา

ปีการศึกษา 2558 สำนักวิชาวิทยาศาสตร์สุขภาพ มีนักศึกษาทั้งหมด 1,249 คน จำแนกเป็น นักศึกษาระดับปริญญาตรี 7 หลักสูตร จำนวน 1,230 คน นักศึกษาระดับบัณฑิตศึกษา จำนวน 19 คน โดยเทียบเป็นจำนวนนักศึกษาเต็มเวลาเทียบเท่า (Full time Equivalence, FTES) ได้ ดังแสดงในตารางที่ 1 นอกจากนั้นแล้ว สำนักวิชาวิทยาศาสตร์สุขภาพมีผู้สำเร็จการศึกษา ปีการศึกษา 2558 จำนวน 208 คน จำแนกเป็นระดับปริญญาตรี แต่ละสาขาวิชาตามตารางที่แสดงไว้ในตารางที่ 1

ตารางที่ 1 จำนวนนักศึกษาทั้งหมด ปีการศึกษา 2558

หลักสูตร	จำนวนนักศึกษา			จำนวนนักศึกษาเต็มเวลาเทียบเท่า (FTES)		
	ปริญญาตรี	ปริญญาโท	รวมทั้งสิ้น	ปริญญาตรี	ปริญญาโท	รวมทั้งสิ้น
แพทย์แผนไทยประยุกต์	198	-	198	ในปีการศึกษา 2558 สำนักวิชามีค่า FTES รวมของทุกหลักสูตรทั้งในระดับปริญญาตรีและปริญญาโท เท่ากับ 786.21		
กายภาพบำบัด	243	-	243			
วิทยาศาสตร์การกีฬาและสุขภาพ	115	-	115			
สาธารณสุขศาสตร์	283	-	283			
อนามัยสิ่งแวดล้อม	102	-	102			
อาชีวอนามัยและความปลอดภัย	138	-	138			
แพทย์แผนจีน	151	-	151			
วิทยาศาสตรมหาบัณฑิต	-	19	19			

ตารางที่ 2 จำนวนนักศึกษาแยกตามรายชั้นปี ปีการศึกษา 2558

หลักสูตร	จำนวนนักศึกษา		จำนวนนักศึกษาแยกตามรายชั้นปี					รวมทั้งสิ้น
	ปริญญาตรี	ปริญญาโท	ปีที่ 1	ปีที่ 2	ปีที่ 3	ปีที่ 4		
แพทย์แผนไทยประยุกต์	198	-	55	58	42	43	198	
กายภาพบำบัด	243	-	59	70	57	57	243	
วิทยาศาสตร์การกีฬาและสุขภาพ	115	-	28	36	22	29	115	
สาธารณสุขศาสตร์	283	-	76	88	66	53	283	
อนามัยสิ่งแวดล้อม	102	-	38	26	15	23	102	
อาชีวอนามัยและความปลอดภัย	138	-	55	63	-	-	138	
แพทย์แผนจีน	151	-	72	79	-	-	151	
วิทยาศาสตรมหาบัณฑิต	-	19	1	18	-	-	19	

ตารางที่ 3 จำนวนผู้สำเร็จการศึกษา ปีการศึกษา 2558

หลักสูตร	จำนวนนักศึกษา		
	ปริญญาตรี	ปริญญาโท	รวมทั้งสิ้น
แพทย์แผนไทยประยุกต์	54	-	54
กายภาพบำบัด	54	-	54
วิทยาศาสตร์การกีฬาและสุขภาพ	15	-	15
สาธารณสุขศาสตร์	67	-	67
อนามัยสิ่งแวดล้อม	18	-	18
อาชีพอนามัยและความปลอดภัย	-	-	-
แพทย์แผนจีน	-	-	-
วิทยาศาสตรมหาบัณฑิต	-	-	-

### 2.3 ลักษณะเฉพาะของวัฒนธรรมองค์กร

#### ปรัชญา

สร้างคน สร้างความรู้ สร้างคุณภาพ และสร้างคุณธรรม และอนุรักษ์สิ่งแวดล้อม

#### ปณิธาน (Determination)

1. เป็นองค์กรแห่งการผลิตบัณฑิตที่มีคุณภาพ ด้วยความรู้คู่คุณธรรมซึ่งสร้างความเชื่อมั่น ในระดับสากล
2. เป็นองค์กรที่พัฒนาและนำองค์ความรู้ และ/หรือ นวัตกรรมด้านวิทยาศาสตร์สุขภาพไปใช้ในการพัฒนาสังคมให้ยั่งยืนในกลุ่มประเทศอนุภูมิภาคลุ่มน้ำโขง
3. เป็นองค์กรแห่งความสุขอย่างมีดุลยภาพ และรักษาสีเขียวสิ่งแวดล้อม ก้าวทันกับความเปลี่ยนแปลง ของสังคม และบริหารงานโดยใช้หลักธรรมาภิบาล

#### วิสัยทัศน์ (Vision)

สำนักวิชาวิทยาศาสตร์สุขภาพเป็นองค์กรแห่งการเรียนรู้ที่พัฒนาความเป็นเลิศด้านการจัดการศึกษา การวิจัย และนวัตกรรมทางวิทยาศาสตร์สุขภาพในระดับนานาชาติ พัฒนาการบริการวิชาการแก่สังคมให้ก้าวหน้า นำพาความสุขอย่างมีดุลยภาพ ควบคู่กับการบริหารที่มีธรรมาภิบาล เพื่อก้าวทันกับการเปลี่ยนแปลง

#### อัตลักษณ์ของบัณฑิต (Identity)

คิดเชิงระบบเป็นนิจ มีจิตสาธารณะ มีทักษะนักจัดการสุขภาพแบบมืออาชีพระดับสากล

**การกำหนดตัวชี้วัดตามอัตลักษณ์**

ตัวบ่งชี้	พฤติกรรม
1. คิดเชิงระบบ	1) มองภาพรวม สถานการณ์/ความต้องการ/ปัญหาอย่างเป็นระบบได้ 2) จำแนกองค์ประกอบของสถานการณ์/ความต้องการ/ปัญหา 3) สืบค้นและเชื่อมโยงองค์ความรู้กับสถานการณ์/ความต้องการ/ปัญหาเพื่อนำไปสู่เป้าหมาย 4) คิดวิเคราะห์สังเคราะห์ข้อมูลที่มีอยู่ และวางแผนการดำเนินงาน 5) วิเคราะห์และประเมินแผนการดำเนินงาน เพื่อพัฒนาปรับปรุงได้

ตัวบ่งชี้	พฤติกรรม
2. มีจิตสาธารณะ	1) เคารพกติกาของสังคม และมีส่วนร่วมรับผิดชอบต่อกิจกรรมของสังคม 2) ไม่มีความประพฤติเห็นแก่ตัว มีจิตใจเปิดกว้าง ไม่คับแคบ 3) ร่วมมือรักษาสาธารณะสมบัติ(ห้องเรียน, อุปกรณ์การเรียนการสอน) 4) ร่วมอนุรักษ์ทรัพยากรธรรมชาติและสิ่งแวดล้อม 5) ส่งเสริมและชักชวนให้เพื่อนร่วมปฏิบัติตามกฎระเบียบและแนวปฏิบัติที่ดี

ตัวบ่งชี้	พฤติกรรม
3. มีทักษะการจัดการ สุขภาพมืออาชีพ ระดับ สากล	1) สามารถวิเคราะห์สถานการณ์ภาวะสุขภาพได้ 2) สามารถเรียงลำดับความสำคัญของปัญหาได้ 3) สามารถกำหนดกลยุทธ์และวิธีการในการจัดการปัญหาสุขภาพได้ 4) สามารถติดตามและควบคุมการดำเนินงานตามกลยุทธ์และวิธีการที่กำหนด 5) สามารถประเมินผลการแก้ไขปัญหาสุขภาพได้

**เอกลักษณ์ของสถาบัน Uniqueness**

**ขับเคลื่อนสุขภาวะชุมชน**

ตัวบ่งชี้	พฤติกรรม
ขับเคลื่อนสุขภาวะชุมชน	1) เป็นแบบอย่างในการมีสุขภาวะที่ดี 2) เผยแพร่ข้อมูลข่าวสารด้านสภาวะสุขภาพที่ถูกต้องและเหมาะสมแก่ชุมชน 3) เป็นที่ปรึกษาด้านการดูแลสุขภาพ 4) เป็นผู้ริเริ่มและนำกิจกรรมสุขภาพในชุมชน 5) ส่งเสริมให้มีการพัฒนาเครือข่ายสุขภาพ



### ค่านิยมหลัก Core Values

มีวินัย ซื่อสัตย์สุจริต เสียสละ

ตัวบ่งชี้	พฤติกรรม
1. มีวินัย	<ol style="list-style-type: none"> <li>1) แต่งกายถูกระเบียบของมหาวิทยาลัย และสำนักวิชาสะอาด เรียบร้อย มีสุขวิทยาส่วนบุคคล เป็นที่ยอมรับของสังคม</li> <li>2) นักศึกษาปฏิบัติตามกฎระเบียบของมหาวิทยาลัย (ไม่นำอาหารและเครื่องดื่มเข้าไปในชั้นเรียน, ไม่ก่อให้เกิดความรำคาญในชั้นเรียน)</li> <li>3) นักศึกษาปฏิบัติตามกฎระเบียบของมหาวิทยาลัย (การสวมหมวกกันน็อคขณะขับขี่มอเตอร์ไซด์, การเข้าหอพักตามเวลา)</li> <li>4) ตรงต่อเวลา (การเข้าชั้นเรียน/ฝึกปฏิบัติงาน, การส่งการบ้าน, การเข้าร่วมกิจกรรมตามนัดหมาย)</li> <li>5) มีการเรียงลำดับเข้ารับบริการต่าง ๆ (การเข้าพบอาจารย์, การติดต่อกับสำนักงานคณบดี)</li> </ol>

ตัวบ่งชี้	พฤติกรรม
2. ซื่อสัตย์สุจริต	<ol style="list-style-type: none"> <li>1) การดำรงตนอยู่ในขอบเขตของกฎหมาย</li> <li>2) ไม่มีการรายงานทุจริตในห้องสอบ</li> <li>3) การรักษาความเป็นส่วนตัวของผู้อื่น</li> <li>4) ละเว้นการส่งเสริมปกป้องผู้ประพฤติผิด</li> <li>5) ไม่บิดเบือนข้อมูลเชิงประจักษ์</li> </ol>

ตัวบ่งชี้	พฤติกรรม
3. เสียสละ	<ol style="list-style-type: none"> <li>1) เข้าร่วมกิจกรรมของมหาวิทยาลัย</li> <li>2) เข้าร่วมกิจกรรมของสำนักวิชา</li> <li>3) ช่วยเหลือเพื่อนในด้านการเรียนและการใช้ชีวิตในมหาวิทยาลัย</li> <li>4) อุทิศตน (สติปัญญา แรงกาย เวลา) เพื่อสาธารณประโยชน์ในการทำกิจกรรมด้วยความสมัครใจและไม่หวังผลตอบแทน เช่น ค่ายอาสา</li> <li>5) แบ่งปันและเอื้อเฟื้อเผื่อแผ่ต่อผู้อื่น</li> </ol>

### พันธกิจ (Mission)

สำนักวิชาวิทยาศาสตร์สุขภาพมีพันธกิจที่สำคัญตามแผนพัฒนาสำนักวิชาซึ่งสอดคล้องกับแผนพัฒนา มหาวิทยาลัยแม่ฟ้าหลวงระยะที่ 3 (พ.ศ. 2555-2559) ดังนี้

#### พันธกิจหลัก

- 1) การผลิตบัณฑิต
- 2) การวิจัย
- 3) การบริการวิชาการแก่สังคม
- 4) การทำนุบำรุงศิลปวัฒนธรรม และอนุรักษ์สิ่งแวดล้อม
- 5) การประกันคุณภาพการศึกษา

#### พันธกิจ (เพิ่มเติม)

ของสำนักวิชาวิทยาศาสตร์สุขภาพเพื่อให้บรรลุตามวิสัยทัศน์ของมหาวิทยาลัย

- 1) การพัฒนาอัตลักษณ์ และเอกลักษณ์ของสำนักวิชา
- 2) การพัฒนาคุณภาพชีวิตของประชาชนตามความต้องการ/ปัญหาของชุมชนและสังคมในเขตภาคเหนือตอนบน
- 3) การสร้างความร่วมมือทางวิชาการกับหน่วยงานทั้งในระดับชาติและนานาชาติ

#### ประเด็นยุทธศาสตร์ (Strategic Issue)

1. ยุทธศาสตร์ด้านการผลิตบัณฑิต
2. ยุทธศาสตร์ด้านการวิจัย
3. ยุทธศาสตร์ด้านการบริการวิชาการแก่สังคม
4. ยุทธศาสตร์ด้านการทำนุบำรุงศิลปวัฒนธรรมและอนุรักษ์สิ่งแวดล้อม
5. ยุทธศาสตร์ด้านการพัฒนาสังคมและชุมชน
6. ยุทธศาสตร์ด้านการร่วมมือกับภาคเอกชนและหน่วยงานภาครัฐเพื่อพัฒนาคุณภาพชีวิตของประชาชน
7. ยุทธศาสตร์ด้านการบริหารจัดการ

#### เป้าประสงค์

1. บัณฑิตมีคุณภาพและคุณธรรมซึ่งสามารถสร้างความเชื่อมั่นให้แก่สาธารณชน
2. คณาจารย์มีสมรรถนะเชิงวิชาชีพและวิชาการระดับมืออาชีพ
3. บัณฑิตมีคุณลักษณะที่สอดคล้องกับอัตลักษณ์และเอกลักษณ์ของสำนักวิชา
4. สำนักวิชาวิทยาศาสตร์สุขภาพมีการบูรณาการองค์ความรู้ระหว่างสาขาวิชาเพื่อพัฒนาคุณภาพชีวิตของประชาชนในภาคเหนือ
5. คณาจารย์มีผลงานวิจัยและผลงานวิชาการเผยแพร่ทั้งในระดับชาติและระดับนานาชาติ
6. การบริการวิชาการแก่สังคมของสำนักวิชาวิทยาศาสตร์สุขภาพพัฒนาคุณภาพชีวิตประชาชน และมีความสอดคล้องกับความต้องการของสังคมตลอดจนเครือข่ายวิชาชีพ
7. สำนักวิชาวิทยาศาสตร์สุขภาพมีสุนทรียภาพในมิติทางศิลปวัฒนธรรมและอนุรักษ์สิ่งแวดล้อม

8. มีการนำเทคโนโลยีด้านสุขภาพที่เป็นประโยชน์ไปใช้ในการพัฒนาคุณภาพชีวิตของประชาชน
9. มีเครือข่ายความร่วมมือวิชาการกับหน่วยงานภาครัฐและเอกชนทั้งในประเทศและต่างประเทศ
10. ระบบการบริหารจัดการของสำนักวิชาวิทยาศาสตร์สุขภาพมีประสิทธิภาพและมีธรรมาภิบาล
11. สำนักวิชาวิทยาศาสตร์สุขภาพมีภาพลักษณ์ที่ดีและเป็นที่ยอมรับของสาธารณชนทั้งในระดับชาติ

และนานาชาติอาเซียน

#### ผลผลิตของแผนยุทธศาสตร์ (Strategic output)

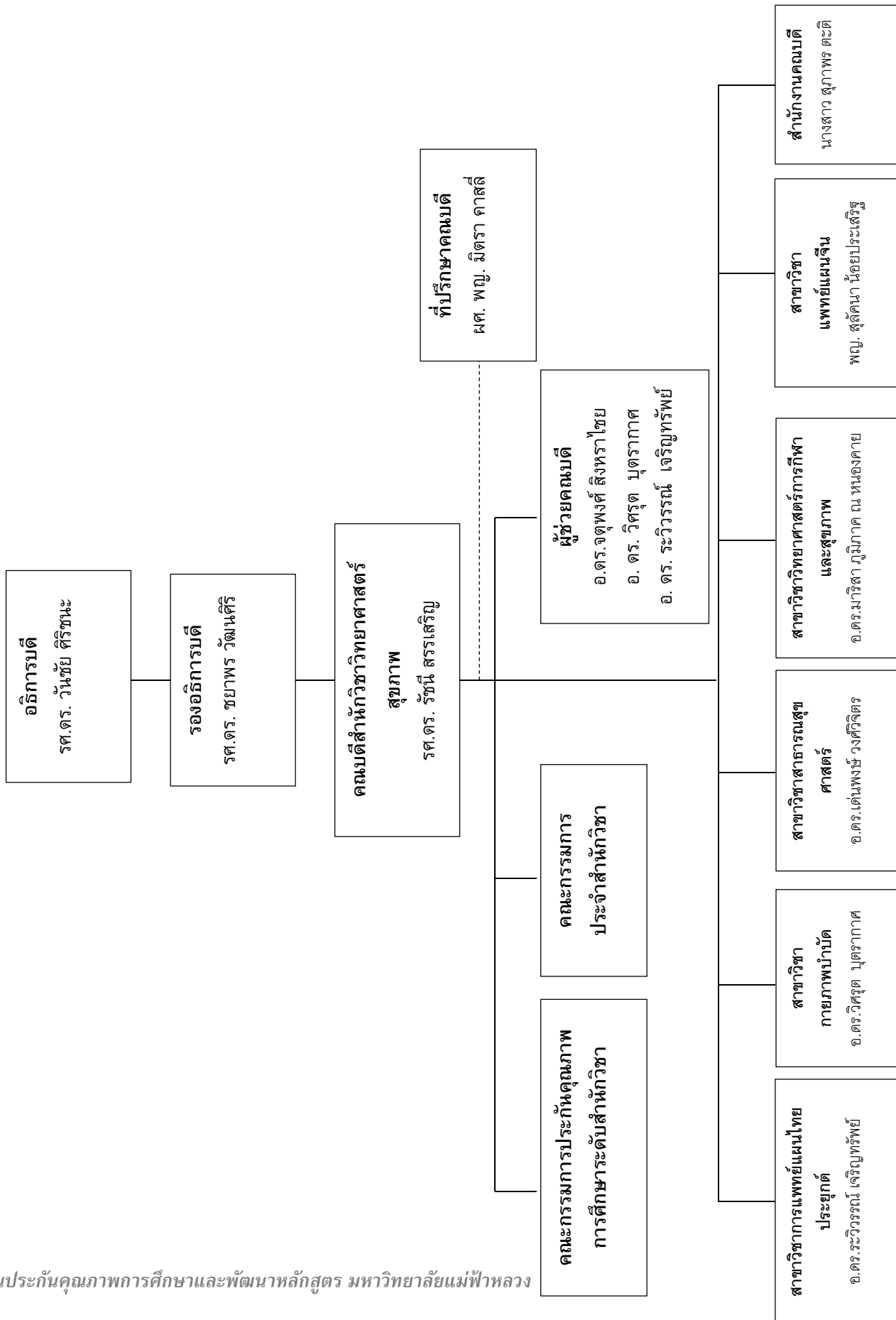
1. มีนักศึกษาและผู้สำเร็จการศึกษาเป็นไปตามเป้าหมายที่กำหนด
2. มีผลงานวิจัยและผลงานวิชาการเผยแพร่ทั้งในระดับชาติและระดับนานาชาติ
3. สำนักวิชามีการพัฒนาและเจริญก้าวหน้า เป็นแหล่งรวมองค์ความรู้ที่ทันสมัยที่จะนำไปสู่การปฏิรูปวงการวิทยาศาสตร์สุขภาพไทย อันจะส่งผลให้เกิดประโยชน์ต่อประชาชนและประเทศชาติ

#### วัตถุประสงค์ของสำนักวิชาวิทยาศาสตร์สุขภาพ

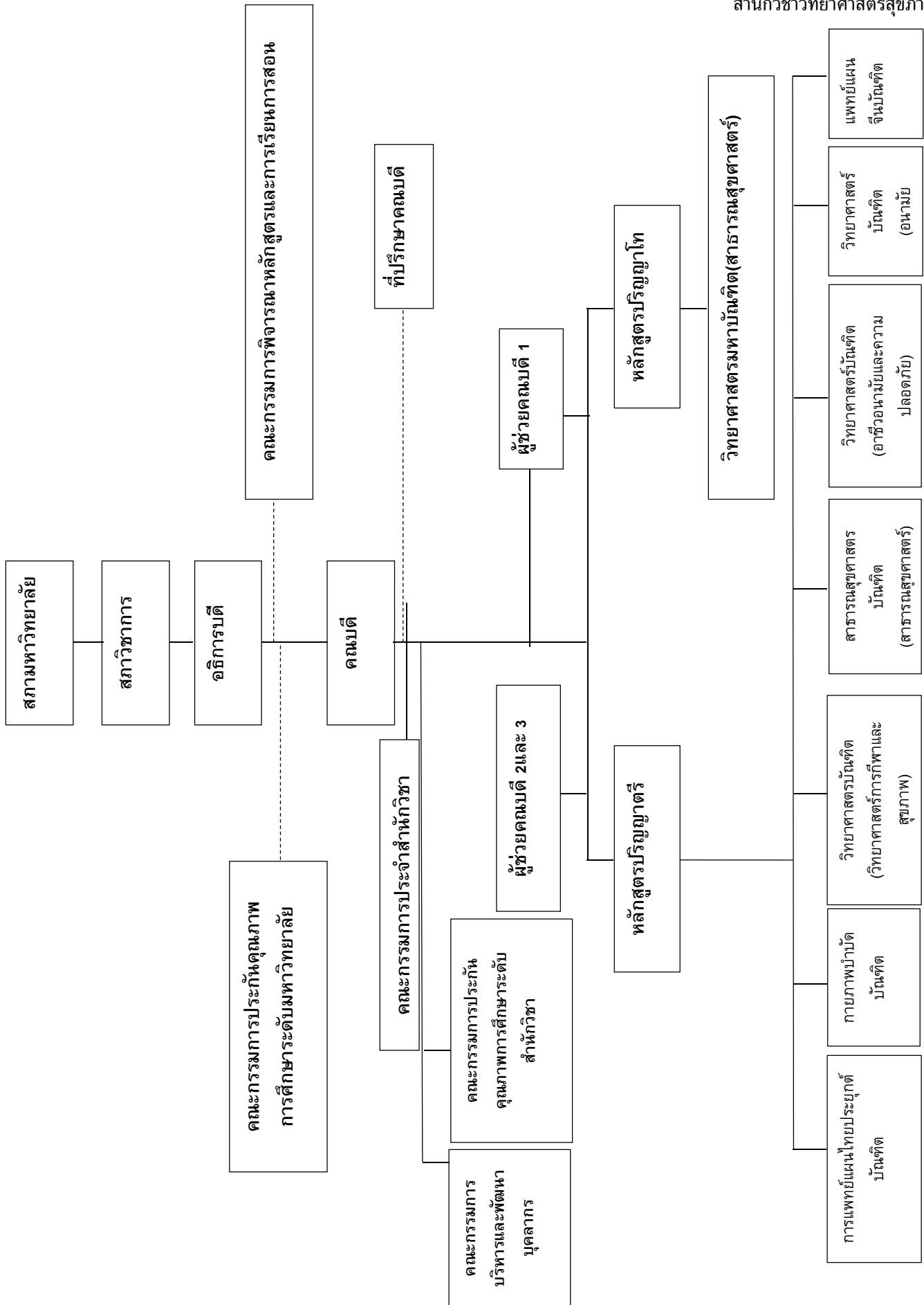
1. การผลิตบัณฑิตด้านวิทยาศาสตร์สุขภาพที่มีคุณภาพและคุณธรรมเพื่อตอบสนองตลาดแรงงานด้านสุขภาพทั้งในระดับชาติและนานาชาติ
2. การวิจัยที่บูรณาการองค์ความรู้ด้านวิทยาศาสตร์สุขภาพเพื่อพัฒนาคุณภาพชีวิตของประชาชน
3. การบริการวิชาการด้านวิทยาศาสตร์สุขภาพที่ตอบสนองความต้องการของสังคมตลอดจนเครือข่ายวิชาชีพ
4. การทำนุบำรุงศิลปวัฒนธรรมและอนุรักษ์สิ่งแวดล้อมวัฒนธรรมไทย เทิดทูนชาติ ศาสนา พระมหากษัตริย์ อนุรักษ์สิ่งแวดล้อมและส่งเสริมประชาธิปไตย

#### โครงสร้างองค์กร

สำนักวิชาวิทยาศาสตร์สุขภาพ มหาวิทยาลัยแม่ฟ้าหลวง เป็นหน่วยงานระดับสำนักวิชาที่อยู่ภายใต้การควบคุมกำกับของ อธิการบดี รองอธิการบดีฝ่ายวิชาการ โดยมีคณบดีสำนักวิชาวิทยาศาสตร์สุขภาพเป็นผู้บริหารสูงสุดขององค์กร โดยมีสำนักงานคณบดี ทำหน้าที่ให้บริการด้านการบริหารจัดการ สำหรับการบริหารจัดการตามพันธกิจ จะมีคณะกรรมการประจำสำนักวิชา และคณะกรรมการประกันคุณภาพการศึกษา รวมถึง ผู้ช่วยคณบดีในการควบคุมกำกับคณะกรรมการแต่ละฝ่ายตามพันธกิจ รวมทั้งมีหัวหน้าสาขาแต่ละสาขาเพื่อควบคุมกำกับ ติดตามการดำเนินงานตามพันธกิจของสาขาวิชาให้เป็นไปตามแผน โครงสร้างการจัตองค์การของสำนักวิชาวิทยาศาสตร์สุขภาพสามารถเขียนเป็นแผนผังได้ดังรูปที่ 1



รูปที่ 1 แผนผังโครงสร้างการดำเนินงานสำนักวิชาวิทยาศาสตร์สุขภาพ



รูปที่ 2 แผนผังโครงสร้างการบริหารประกันคุณภาพการศึกษานักวิชาวิทยาศาสตร์สุขภาพ

เนื่องจากระบบการบริหารจัดการของมหาวิทยาลัยแม่ฟ้าหลวงเป็นการบริหารแบบรวมศูนย์ ดังนั้นโครงสร้างของการประกันคุณภาพการศึกษาถือว่า สภามหาวิทยาลัยเป็นองค์กรสูงสุด และมีสภานิติกรรมการทำหน้าที่ดูแลด้านวิชาการ อาศัยโครงสร้างปกติทั้งหมดทำหน้าที่ประกันคุณภาพการศึกษา ซึ่งในระดับสำนักวิชา มีคณะกรรมการประจำสำนักวิชาเป็นผู้ควบคุมการบริหารจัดการภายในสำนักวิชา คณะกรรมการบริหารหลักสูตรและอาจารย์ประจำหลักสูตร ตามลำดับ โดยมีคณะกรรมการประกันคุณภาพการศึกษา คณะกรรมการบริหารและพัฒนาคณาจารย์ ซึ่งทำหน้าที่เสมือนเป็นองค์กรกลางของสำนักวิชาในการประสานงานกับทุกหลักสูตร รายละเอียดตามการจัดองค์กรและกลไกในการประกันคุณภาพการศึกษาของสำนักวิชาดังแสดงในรูปที่ 2

## 4. พันธกิจ

### 4.1 ด้านการจัดการศึกษา

สำนักวิชาวิทยาศาสตร์สุขภาพได้กำหนดเป้าประสงค์หลักสำหรับภารกิจด้านการจัดการเรียนการสอนคือยึดหลักปรัชญาของการสร้างคน สร้างความรู้ บ่มเพาะคุณธรรม ในส่วนของการสร้างคน สำนักวิชามุ่งเน้นการผลิตบัณฑิตออกไปรับใช้สังคมประเทศชาติ ซึ่งจะต้องมีทั้งองค์ความรู้ภายในสาขาที่เปิดสอนและจะต้องมีคุณธรรมจริยธรรมในการดำรงตน โดยมีหลักการสร้างนักศึกษาให้มีอัตลักษณ์ของสำนักวิชาคือ เป็นผู้ที่มีความคิดเชิงระบบ อยู่เป็นนิจ มีจิตสาธารณะ และมีทักษะการจัดการสุขภาพแบบมีอาชีพระดับสากล เพื่อให้เป็นสถาบันการผลิตบัณฑิตด้านวิทยาศาสตร์สุขภาพที่สร้างความเชื่อมั่นให้แก่สาธารณะชนทั้งระดับชาติและนานาชาติ

จากปัจจัยภายนอกในช่วงเริ่มศตวรรษที่ 21 สถานการณ์ต่างๆ กลับไม่ดีขึ้นเท่าที่ควร มีช่องว่างและความไม่เสมอภาคในด้านสุขภาพอย่างเห็นได้ชัดทั้งภายในประเทศ และระหว่างประเทศซึ่งเป็นการเน้นย้ำถึงความล้มเหลวที่มีมาอย่างต่อเนื่องในการกระจายความก้าวหน้าทางด้านสุขภาพอย่างเสมอภาค ในขณะที่ความท้าทายด้านสุขภาพก็เริ่มปรากฏให้เห็นเช่น การติดเชื้อใหม่ๆ และความเสี่ยงด้านสิ่งแวดล้อมและพฤติกรรมในช่วงที่มีการเปลี่ยนแปลงของประชากรและระบาดวิทยาอย่างรวดเร็ว ซึ่งเป็นสิ่งที่คุกคามต่อสุขภาพของประชาชน ระบบสุขภาพทั่วโลกประสบปัญหาในการพัฒนาให้ทันต่อการเปลี่ยนแปลงเหล่านี้เนื่องจากปัญหาสุขภาพที่มีความซับซ้อนและมีค่าใช้จ่ายสูงขึ้น และต้องการกำลังคนด้านสุขภาพมากขึ้น ดังนั้นเพื่อให้การจัดการศึกษาของวิชาชีพทางด้านวิทยาศาสตร์สุขภาพทันต่อความท้าทายเหล่านี้ ในปี การศึกษา 2558 โดยได้เปิดโอกาสให้แต่ละหลักสูตรได้มีโอกาสที่จะเรียนรู้ซึ่งกันและกัน และร่วมกันแก้ไขปัญหาที่ต้องอาศัยการพึ่งพาซึ่งกันและกันในรูปแบบสหวิชาชีพ และอาศัยการจัดการศึกษาเพื่อตอบสนองต่อการเกิดทักษะในศตวรรษที่ 21 ที่จำเป็นอย่างยิ่งต่อนักศึกษาแต่ละวิชาชีพ เพื่อให้เกิดการสร้างปฏิสัมพันธ์ระหว่างวิชาชีพและก่อให้เกิดเป็นการศึกษาสำหรับบุคคลากรด้านวิทยาศาสตร์สุขภาพที่เหมาะสมในศตวรรษที่ 21 เพื่อทำให้เกิดประโยชน์ต่อสังคมได้อย่างทรงคุณค่ายิ่งขึ้น

นอกจากนี้สำนักวิชาวิทยาศาสตร์สุขภาพ ยังมีคณาจารย์ที่มีคุณภาพ ทั้งด้านคุณวุฒิและประสบการณ์ซึ่งเป็นปัจจัยสำคัญต่อการผลิตบัณฑิตที่มีคุณภาพในอนาคต ในส่วนของนักเรียนที่ผ่านการคัดเลือกเข้ามาศึกษาในสำนักวิชาพบว่า ส่วนใหญ่ ระดับผลการเรียนอยู่ในระดับปานกลาง และมีความสามารถด้านทักษะทางด้านภาษาอังกฤษอยู่ในระดับปานกลางถึงอ่อน สำนักวิชาร่วมกับมหาวิทยาลัยจึงจำเป็นต้องจัดให้มีโครงการ English Camp เพื่อพัฒนาทักษะในการใช้ภาษาอังกฤษ และ การจัดให้มีการเตรียมนักศึกษาก่อนการเปิดภาคเรียนจริง ในรูปแบบของการจัดการเรียนการสอน Intensive English เพื่อให้ให้นักศึกษาที่ผ่านการคัดเลือกสามารถปรับตัวเข้ากับการเรียนการ

สอนของสำนักวิชาที่ใช้ภาษาอังกฤษเพื่อสื่อในการเรียนการสอน รวมถึงเป็นฐานของการพัฒนาสู่การเป็น World University ด้วยเหตุผลที่ว่ามหาวิทยาลัยจะมุ่งมั่นผลิตบัณฑิตออกไปรับใช้สังคมโลกในทุกสังคมและวัฒนธรรม โดยวิชาชีพทางด้านวิทยาศาสตร์สุขภาพต้องได้รับการพัฒนาให้ไปสู่จุดสูงสุดของวิชาชีพ

#### ตารางที่ 7 หลักสูตร(สาขาวิชา)ที่เปิดสอนในปีการศึกษา 2558

ระดับการศึกษา/ ชื่อหลักสูตร	ชื่อสาขาวิชา
<b>ปริญญาตรี</b>	
หลักสูตรการแพทย์แผนไทยประยุกต์บัณฑิต	สาขาวิชาการแพทย์แผนไทยประยุกต์
หลักสูตรกายภาพบำบัดบัณฑิต	สาขาวิชากายภาพบำบัด
หลักสูตรสาธารณสุขศาสตรบัณฑิต	สาขาวิชาสาธารณสุขศาสตร์
หลักสูตรวิทยาศาสตร์บัณฑิต	สาขาวิชานามัยสิ่งแวดล้อม
หลักสูตรวิทยาศาสตร์บัณฑิต	สาขาวิชาอาชีวอนามัยและความปลอดภัย
หลักสูตรวิทยาศาสตร์บัณฑิต	สาขาวิชาวิทยาศาสตร์การกีฬาและสุขภาพ
หลักสูตรการแพทย์แผนจีนบัณฑิต	สาขาวิชาการแพทย์แผนจีน
<b>ปริญญาโท</b>	
หลักสูตรวิทยาศาสตรมหาบัณฑิต	สาขาวิชาสาธารณสุขศาสตร์

#### 4.2 การปรับปรุงหลักสูตร(นับตั้งแต่เปิดสอน) จำนวน 4 หลักสูตร

1. หลักสูตรสาธารณสุขศาสตรบัณฑิต ปรับปรุงเมื่อ พ.ศ. 2552 และ 2557
2. หลักสูตรการแพทย์แผนไทยประยุกต์บัณฑิต ปรับปรุงเมื่อ พ.ศ. 2555
3. หลักสูตรกายภาพบำบัดบัณฑิต ปรับปรุงเมื่อ พ.ศ. 2555 และ 2557
4. หลักสูตรวิทยาศาสตร์บัณฑิต(วิทยาศาสตร์การกีฬาและสุขภาพ) ปรับปรุงเมื่อ พ.ศ. 2557

#### 4.3 หลักสูตรที่จะทำการประเมิน ตามวงรอบการปรับปรุงหลักสูตร ในปีการศึกษา 2557 จำนวน 3 หลักสูตร

1. หลักสูตรกายภาพบำบัดบัณฑิต
2. หลักสูตรสาธารณสุขศาสตรบัณฑิต
3. หลักสูตรวิทยาศาสตร์บัณฑิต(วิทยาศาสตร์การกีฬาและสุขภาพ)

#### 4.2 ด้านการวิจัย

ภารกิจด้านการวิจัยของสำนักวิชาวิทยาศาสตร์สุขภาพ มีเป้าประสงค์ให้อาจารย์ทุกคนในสำนักวิชาได้มีโอกาสทำงานวิจัยในความเชี่ยวชาญของตนเอง พร้อมกับเพื่อให้เกิดการขับเคลื่อนสุขภาวะชุมชน โดยส่งเสริมให้เกิดการทำงานเป็นทีมในรูปแบบของทีมวิจัยแบบสหสาขาวิชาชีพ ภายใต้ศักยภาพของสำนักวิชาที่มีจุดเด่นคือ มีคณาจารย์ที่มีคุณวุฒิสอง มีคุณภาพ พร้อมทั้งเป็นบุคลากรทางวิทยาศาสตร์สุขภาพ ที่มีประสบการณ์ที่หลากหลายในแต่ละสาขาวิชาชีพที่สามารถทำงานอยู่ในสำนักวิชาเดียวกัน อีกทั้งยังเป็นอาจารย์ใหม่ที่มีความพร้อม กระตือรือร้นในการดำเนินงานวิจัย สำนักวิชาจึงจัดส่งเสริมให้มีการจัดตั้งเป็นทีมวิจัย และจัดให้มีคลินิกวิจัยในการให้คำปรึกษาทั้งในด้านความเชี่ยวชาญของตนเอง รวมถึงภาษาอังกฤษที่จัดไว้สำหรับการเป็นคลินิกเพื่อการตีพิมพ์เผยแพร่

ผลงานในระดับชาติและนานาชาติ มากไปกว่านั้นเพื่อเป็นการส่งเสริมให้นักวิจัยรุ่นใหม่เกิดการเรียนรู้และเท่าทันกับสถานการณ์ทางวิชาการที่มีการเปลี่ยนแปลงอย่างรวดเร็วและเสริมสร้างให้นักวิจัยรุ่นใหม่ได้มีโอกาสในการพัฒนางานของตนเอง สำนักวิชาจึงจัดให้มีระบบพี่เลี้ยงโดยแบ่งกลุ่มของอาจารย์ในสำนักวิชาออกเป็น 3 กลุ่มคือ กลุ่มนักวิจัยอาวุโส นักวิจัยระดับกลาง และ นักวิจัยหน้าใหม่ โดยจัดให้กลุ่มนักวิจัยอาวุโสและระดับกลางทำหน้าที่เป็นพี่เลี้ยงในการให้คำปรึกษาในทุก ๆ ด้านแก่นักวิจัยหน้าใหม่ เพื่อเป็นการสนับสนุนให้อาจารย์รุ่นใหม่ผลิตผลงานอย่างต่อเนื่อง

มากไปกว่านั้นในด้านกลไกการบริหารงานวิจัยของสำนักวิชาวิทยาศาสตร์สุขภาพ สำนักวิชามีคณะทำงานคือคณะกรรมการวิจัยและจริยธรรมทางการวิจัยระดับสำนักวิชาที่ชัดเจน ทำหน้าที่ในการติดตาม ควบคุม กำกับ การดำเนินงานวิจัยและทรัพย์สินทางปัญญาของอาจารย์ทุกท่านในสำนักวิชา รวมถึงเป็นผู้สนับสนุนข้อมูล ชี้แจงในรายละเอียดและอำนวยความสะดวกแก่นักวิจัย ในการติดต่อประสานงานกับหน่วยงานของมหาวิทยาลัยเพื่อให้เกิดความถูกต้อง รวดเร็ว จัดให้มีระบบ กลไก และระเบียบที่มีความคล่องตัวเอื้อต่อการทำวิจัย รวมถึงกำกับให้เป็นไปตามแผนการดำเนินงาน โดยคณะกรรมการวิจัยและจริยธรรมทางการวิจัยชุดนี้จะอยู่ภายใต้การดูแล และการบริหารของผู้ช่วยคณบดี และคณบดีโดยลำดับ และในการติดตาม ตรวจสอบ ประเมินผลจะดำเนินงานในรูปแบบของคณะกรรมการวิจัยผ่านคณะกรรมการประจำสำนักวิชาทุกครั้ง ทั้งนี้รวมถึงการสนับสนุนให้งานของอาจารย์ได้รับการจดสิทธิบัตร และจดลิขสิทธิ์ ผลงานวิจัยที่ผ่านมาเป็นงานวิจัยที่เน้นให้เกิดการขับเคลื่อนสุขภาวะชุมชน มีงบประมาณสนับสนุนอย่างต่อเนื่อง ทั้งเรื่องการนำเสนอผลงานวิจัยทั้งในและต่างประเทศ การตีพิมพ์ในวารสารต่าง ๆ ได้รับการสนับสนุนจากกองทุนต่าง ๆ ทั้งในระดับมหาวิทยาลัย และหน่วยงานภายนอก(ภายในประเทศและนานาชาติ) มากไปกว่านั้นสำนักวิชามีความพร้อมในด้านเครื่องมือและโครงสร้างพื้นฐานสนับสนุนการดำเนินงานวิจัยและผลงานวิจัย แต่ในส่วนของการเข้าถึงฐานข้อมูลความรู้ในด้านการวิจัยยังเป็นไปอย่างจำกัดซึ่งในปีการศึกษาหน้าได้ดำเนินการติดต่อประสานงานกับทางมหาวิทยาลัยเพื่อให้สนับสนุนฐานข้อมูลทางการวิจัยเพิ่มเติมให้กว้างขวางมากขึ้น

ในปัจจุบันสำนักวิชาวิทยาศาสตร์สุขภาพได้เริ่มดำเนินโครงการวางแผน หาแนวทางความเป็นไปได้ในการจัดตั้ง ศูนย์ความเป็นเลิศทางด้านการศึกษาโดยมีเป้าหมายไว้ 3 สาขาวิชา ประกอบด้วย ศูนย์ความเป็นเลิศของการจัดการสุขภาพชนชาติพันธุ์ ศูนย์ความเป็นเลิศด้านอนามัยสิ่งแวดล้อมและความปลอดภัย และศูนย์ความเป็นเลิศด้านการแพทย์แผนตะวันออก โดยกำหนดเป้าหมายให้แล้วเสร็จภายใน 3 ปี ซึ่งสอดคล้องกับยุทธศาสตร์ของมหาวิทยาลัยแม่ฟ้าหลวงที่กำหนดให้ทุกสาขาวิชาชีพทางด้านวิทยาศาสตร์สุขภาพจะต้องได้รับการพัฒนาไปให้ถึงจุดสูงสุดของวิชาชีพ จนสามารถผลิตงานวิจัยที่ตอบสนองต่อความต้องการของชุมชน สังคม และการพัฒนาคุณภาพชีวิตของประชาชนในอนุภาคลุ่มน้ำโขงต่อไป

#### 4.3 งานบริการวิชาการ

ภารกิจด้านการบริการวิชาการแก่สังคมของสำนักวิชาวิทยาศาสตร์สุขภาพ มีเป้าประสงค์หลักคือสำนักวิชาได้รับการยอมรับจากสังคมในการเป็นที่พึ่งทางวิชาการทางด้านวิทยาศาสตร์สุขภาพในบทบาทที่สำนักวิชาต้องเป็นผู้สนับสนุนให้เกิดการเรียนรู้เพื่อให้เกิดการขับเคลื่อนสุขภาวะของชุมชน โดยตัวของชุมชนเองหรือผู้รับบริการทางด้านบริการวิชาการต้องมีส่วนร่วมในกระบวนการตั้งแต่ต้น ต้องเกิดจากสภาวะการณ์จริงของชุมชนพื้นที่ปัญหาตามบริบทของชุมชน โดยอาศัยการมีส่วนร่วมของชุมชนและเรียนรู้การดำเนินงานแก้ไขปัญหาต่าง ๆ ไป



พร้อม ๆ กันกับคณาจารย์และนักศึกษาของสำนักวิชาวิทยาศาสตร์สุขภาพ โดยเฉพาะอย่างยิ่งการดำเนินงานทางด้าน Community Based Learning (CBL) ที่ต้องให้ทุกภาคส่วนของสังคมเข้ามาร่วมในกระบวนการขับเคลื่อน ดังนั้น การบริการวิชาการของสำนักวิชาวิทยาศาสตร์สุขภาพจึงเน้นให้ชุมชนสามารถพึ่งตนเองได้ ด้วยภูมิปัญญาและส่งเสริม สนับสนุนให้เกิดการขับเคลื่อนสุขภาวะจนเกิดเป็นพลวัตทางด้านสุขภาพในที่สุด

มากไปกว่านั้นในการประยุกต์ใช้องค์ความรู้ของคณาจารย์ลงสู่การปฏิบัติ สำนักวิชายังมีบทบาทของการให้บริการหรือเป็นผู้นำทางความคิด โดยเฉพาะอย่างยิ่งการจัดการภัยพิบัติทางธรรมชาติที่ประชาชนในพื้นที่ได้รับผลกระทบโดยตรงอีกทั้งยังเป็นความต้องการอย่างที่สุดจากชุมชนโดยตรง ซึ่งสำนักวิชาได้ดำเนินการส่งเสริมให้เกิดกระบวนการเรียนรู้และร่วมกันวางแผนดำเนินการ จนถึงก่อให้เกิดการตกตะกอนทางความคิดเป็นแนวทาง หนังสือคู่มือ สำหรับประชาชนในการอยู่ร่วมกับภัยพิบัติได้อย่างปลอดภัยโดยแบ่งออกเป็น ก่อนเกิด ขณะเกิด และหลังเกิดภัยพิบัติ จนได้รับความเชื่อถือและได้รับทุนสนับสนุนจากหน่วยงานภายนอกให้ดำเนินการจัดทำและแจกจ่ายสำหรับประชาชนทั้ง 8 จังหวัดภาคเหนือ ในรูปของคู่มือจัดการภัยพิบัติทางธรรมชาติโดยใช้ชุมชนเป็นฐานการเรียนรู้ ซึ่งคู่มือฉบับนี้ประชาชนสามารถเข้าใจง่ายและนำไปประยุกต์ใช้ได้ทันที ถือเป็นส่วนหนึ่งของงานบริการวิชาการของสำนักวิชาที่สำนักวิชาได้ดำเนินการมาอย่างต่อเนื่อง นอกจากนี้สำนักวิชายังได้ดำเนินการอีกหลากหลายโครงการ อาทิเช่น การสร้างตำบลต้นแบบ:ตามรอยปณิธานสมเด็จพระเจ้า โครกการนักจัดการสุขภาพเพื่อการขับเคลื่อนสุขภาวะชุมชน เป็นต้น โดยการทำงานที่ผ่านมามีจุดเด่นคือคณาจารย์ส่วนใหญ่มีความรู้ความสามารถในแต่ละวิชาชีพล้วนให้ความร่วมมือในการบริการเป็นอย่างดีและสามารถทำงานร่วมกับภาคีสุขภาพภาคประชาสังคมได้เป็นอย่างดี แต่ในการบริการวิชาการแก่สังคมของสำนักวิชายังมีจุดที่ต้องพัฒนาในตัวเอง อาทิเช่น ยังขาดความสมบูรณ์ในเรื่อง การสร้างหลักสูตรรองรับหรือการอบรมระยะสั้น ซึ่งในปีการศึกษา 2558 สำนักวิชาได้ดำเนินการแก้ไขปรับเปลี่ยนจุดอ่อนของตนเอง ตามที่ได้ประเมินไว้ในรอบกลางปี และปลายปี คือจะจัดให้มีโครงการอบรมระยะสั้นขึ้นจำนวน 2 หลักสูตร เพื่อให้การดำเนินงานทางด้านบริการวิชาการของสำนักวิชาเป็นไปอย่างเต็มศักยภาพและตอบสนองความต้องการของชุมชนได้อย่างเต็มที่

สำหรับกลไกการบริหารจัดการการบริการวิชาการของสำนักวิชานั้น สำนักวิชาได้มีระบบและกลไกการดำเนินงานที่ชัดเจน มีคณะกรรมการด้านการบริการวิชาการที่ทำหน้าที่ประสานแผนงานให้เป็นไปตามความต้องการของประชาชน และสามารถสนับสนุนอาจารย์ให้ดำเนินงานได้ตรงกับความเชี่ยวชาญของแต่ละสาขา รวมทั้งได้มีการติดตามการดำเนินการตามแผน การควบคุมคุณภาพการดำเนินงาน และการประเมินผลสำเร็จของโครงการร่วมกับศูนย์บริการวิชาการระดับมหาวิทยาลัย โดยการทำงานทั้งหมดจะอยู่ภายใต้การควบคุมกำกับของ คณะกรรมการด้านการบริการวิชา คณะกรรมการบริหารหลักสูตร สาขาวิชา คณะกรรมการประจำสำนักวิชา ผู้ช่วยคณบดี และคณบดีตามลำดับ ซึ่งในปีที่ผ่านมาทำให้การดำเนินงานเป็นไปด้วยความเรียบร้อยและประสบผลสำเร็จเป็นอย่างดี

#### 4.4 ด้านทะนุบำรุงศิลปะและวัฒนธรรม

ภารกิจหลักด้านการทะนุบำรุงศิลปะและวัฒนธรรมของสำนักวิชาวิทยาศาสตร์สุขภาพ มีเป้าประสงค์หลักคือ ศิลปวัฒนธรรมท้องถิ่นได้รับการทะนุบำรุงและถ่ายทอด สืบสาน ภูมิปัญญา ความรู้ให้เพิ่มมากขึ้น จากกระแสของการเปลี่ยนแปลงของโลกที่รวดเร็วและมีวิถีของการเปลี่ยนแปลงที่มีความเชื่อมโยงกันระหว่างวัฒนธรรมของนานาชาติทำให้วัฒนธรรมในสังคมปัจจุบันมีความหลากหลายมากยิ่งขึ้น ส่งผลให้บางวัฒนธรรมถูกสืบทอดและไม่ได้รับการสานต่อเท่าที่ควร และขาดการถ่ายทอดและสานต่อทางภูมิปัญญา โดยเฉพาะอย่างยิ่งศิลปะและ

วัฒนธรรมทางด้านสุขภาพ ก่อปรกับสำนักวิชาวิทยาศาสตร์สุขภาพมีสาขาการเรียนที่หลากหลายสอดคล้องกับวัฒนธรรมพื้นฐานทางด้านสุขภาพ อาจารย์จึงสามารถสอดประสานการเรียนการสอนเข้าไว้กับการทะนุบำรุงศิลปะและวัฒนธรรมได้อย่างลงตัว เช่น การเรียนการสอนทางด้านศาสตร์การแพทย์แผนไทยที่หมายรวมตั้งแต่ ศาสตร์ทางอายุรเวชของอินเดียเป็นต้นมา ตลอดจนอยุธยาและรัตนโกสินทร์ โดยศาสตร์ได้รับการทบทวนไว้อย่างเป็นระบบ สามารถถ่ายทอดให้กับคนรุ่นใหม่ได้อย่างชัดเจนจนเกิดการเรียนรู้ สืบต่อ และทะนุบำรุงรักษาไว้ได้ต่อไปมากไปกว่านั้นจากพื้นที่ตั้งของมหาวิทยาลัยเองที่มีความหลากหลายทางวัฒนธรรมโดยเฉพาะอย่างยิ่งความหลากหลายของชาติพันธุ์ที่มีวัฒนธรรมอันหลากหลายจึงทำให้เป็นจุดเด่นของสำนักวิชาที่จะได้ส่งเสริมให้นักศึกษาเกิดการเรียนรู้ข้ามวัฒนธรรมได้เป็นอย่างดีซึ่งการเรียนรู้ข้ามวัฒนธรรมถือเป็นจุดเด่นหนึ่งของทักษะในศตวรรษที่ 21 ที่จำเป็นต้องส่งเสริมให้เกิดในนักศึกษาของสำนักวิชา

โดยที่สำนักวิชามีคณะกรรมการด้านการทะนุบำรุงศิลปวัฒนธรรมที่มีการดำเนินงานอย่างเข้มแข็ง มีแผนการดำเนินการที่ชัดเจน มีการติดตามและประเมินผลตามแผนอย่างต่อเนื่อง จนสามารถทำให้งานทางด้านการทะนุบำรุงทางศิลปะและวัฒนธรรมเห็นผลอย่างเป็นรูปธรรมและสามารถสอดแทรกอยู่ในชีวิตประจำวันของสำนักวิชาได้เป็นอย่างดี

#### 4.5 ด้านการบริหารจัดการภายในของสำนักวิชา

สำนักวิชาวิทยาศาสตร์สุขภาพเน้นการบริหารจัดการที่มีประสิทธิภาพและประสิทธิผลภายใต้หลัก ธรรมมาภิบาล(Good Governance) และ หลักอัตตาภิบาล(Self Governance) ความเป็นอิสระ ความมีเสรีภาพทางวิชาการ และความรับผิดชอบต่อสังคม โดยคณบดีเป็นผู้บริหารสูงสุดในระดับสำนักวิชา มีวิสัยทัศน์และเน้นให้ความสำคัญในเรื่องระบบการบริหารอย่างจริงจังและต่อเนื่อง โดยการดำเนินการต่างๆ ในการบริหารงานจะกระทำในรูปของคณะกรรมการตามภาระหน้าที่ต่างๆ โดยเรียกว่าการบริหารจัดการแบบ Cooperation and Active learning ซึ่งสำนักวิชาได้แบ่งคณะกรรมการและฝ่ายต่างๆ ได้แก่

##### การบริหารจัดการทั่วไป

#### 1. ด้านนโยบายและแผนดำเนินการ

##### 1. คณะกรรมการนโยบายและแผน และการติดตามประเมินผลสำนักวิชาวิทยาศาสตร์สุขภาพ

- a. คณะกรรมการนโยบายและแผน
- b. คณะกรรมการตรวจสอบภายใน
- c. คณะกรรมการบริหารความเสี่ยง
- d. คณะกรรมการประจำสำนักวิชาวิทยาศาสตร์สุขภาพ

##### 2. ด้านการเงินและงบประมาณ

- a. คณะกรรมการการเงินและงบประมาณ สำนักวิชาวิทยาศาสตร์สุขภาพ

##### 3. ด้านการสื่อสารองค์กร

- a. คณะกรรมการตลาดเชิงรุกและประชาสัมพันธ์สำนักวิชาวิทยาศาสตร์สุขภาพ
- b. คณะกรรมการวิเทศน์สัมพันธ์สำนักวิชาวิทยาศาสตร์สุขภาพ

##### 4. ด้านสำนักวิชาแห่งการเรียนรู้และความสุข

- a. คณะกรรมการกิจการพิเศษและสวัสดิการ
- b. คณะกรรมการพัฒนาสำนักวิชาแห่งความสุข
- c. คณะกรรมการบริหารและพัฒนาอาจารย์และบุคลากรสายสนับสนุน
- d. คณะกรรมการ Green office
- e. คณะกรรมการพัฒนาสำนักวิชาผู้องค์กรแห่งการเรียนรู้และธรรมาภิบาล

## 2. การบริหารกำกับติดตามตามพันธกิจ อัตลักษณ์และเอกลักษณ์

### 1. ด้านการผลิตบัณฑิต

- a. คณะกรรมการบริหารหลักสูตร
- b. คณะกรรมการบริหารการศึกษา
- c. คณะกรรมการพัฒนากิจการนักศึกษาและศิษย์เก่า
- d. คณะกรรมการพัฒนาการเรียนการสอน

### 2. ด้านการวิจัย

- a. คณะกรรมการวิจัยและจริยธรรมทางการวิจัย

### 3. ด้านบริการวิชาการ

- a. คณะกรรมการบริการวิชาการแก่สังคม

### 4. ด้านการทำนุบำรุงศิลปวัฒนธรรม

- a. คณะกรรมการทำนุบำรุงศิลปวัฒนธรรมและการพัฒนาสุนทรียภาพ

### 5. ด้านการประกันคุณภาพการศึกษา

- a. คณะกรรมการกำหนดนโยบายด้านประกันคุณภาพการศึกษา
- b. คณะกรรมการดำเนินงานการประกันคุณภาพการศึกษา
- c. คณะกรรมการตรวจสอบหลักฐานเพื่อเตรียมรับการประเมินคุณภาพการศึกษา

## 3. สาขาวิชา/สำนักงานคณบดี

### 1. หลักสูตรบัณฑิตศึกษา

- a. คณะกรรมการบริหารหลักสูตร/คณะกรรมการอาจารย์ประจำหลักสูตร

### 2. หลักสูตรปริญญาตรี

- a. คณะกรรมการอาจารย์ประจำหลักสูตร

### 3. งานบริหารทั่วไป

- a. เจ้าหน้าที่สนับสนุนสาขาวิชาและพันธกิจของสำนักวิชา

ทั้งนี้อาจารย์ทุกท่านในสำนักวิชาจะได้รับการมอบหมายให้ปฏิบัติหน้าที่อยู่ในชุดคณะกรรมการอย่างน้อย 2 ชุดกรรมการต่อปีการศึกษา รวมถึงคณาจารย์ทุกท่านต้องทำหน้าที่ครบตามบทบาทหน้าที่ทั้ง 4 ภารกิจหลักของอาจารย์ มากไปกว่านั้นสำนักวิชาวิทยาศาสตร์สุขภาพได้จัดให้มีระบบและกลไก คู่มือการดำเนินงานด้านต่าง ๆ ให้เห็นเป็นรูปธรรมที่ชัดเจน

การบริหารในภาพรวมของสำนักวิชาได้แบ่งสาขาวิชาในการบริหารออกเป็น 5 สาขาวิชา จำนวน 8 หลักสูตร ได้แก่ สาขาวิชาการแพทย์แผนไทยประยุกต์ (1 หลักสูตร) สาขาวิชากายภาพบำบัด (1 หลักสูตร) สาขาวิชา

สาธารณสุขศาสตร์ (4 หลักสูตร) สาขาวิชาวิทยาศาสตร์การกีฬาและสุขภาพ(1หลักสูตร) และ สาขาวิชาการแพทย์แผนจีน(1 หลักสูตร) โดยทุกสาขาวิชาจะอยู่ภายใต้การกำกับของ คณะกรรมการสาขาวิชา หัวหน้าสาขาวิชา และ คณะกรรมการแต่ละฝ่ายจะอยู่ภายใต้การกำกับของ ผู้ช่วยคณบดี คณะกรรมการประจำสำนักวิชา และคณบดีตามลำดับ

สำหรับการส่งเสริมความก้าวหน้าให้กับบุคลากรในสำนักวิชา สำนักวิชาได้จัดให้มีคณะกรรมการที่ดูแลรับผิดชอบอย่างใกล้ชิดคือ คณะกรรมการพัฒนาอาจารย์และบุคลากรสายสนับสนุน โดยที่กรรมการชุดดังกล่าวต้องทำการวิเคราะห์ห้องค์กรและจัดทำแผนการดำเนินงานโดยเน้นให้เป็นการบริหารจัดการแบบมีส่วนร่วมของคณาจารย์และบุคลากรทุกท่าน เริ่มตั้งแต่การจัดทำแผนกรอบอัตรากำลัง แผนการรับอาจารย์ แผนการพัฒนาอาจารย์และบุคลากรสายสนับสนุนประจำปี แผนการพัฒนาบุคลากรสาขาวิชาการเพื่อเข้าสู่ตำแหน่งทางวิชาการ และมีแผนการพัฒนาดตนเองของคณาจารย์ทุกท่านจนถึงเกษียณอายุ ซึ่งทุกแผนจะได้รับการวิเคราะห์ติดตาม ความก้าวหน้าและการเป็นไปตามแผนทุก 6 เดือน และ 1 ปี เพื่อเสนอให้คณะกรรมการประจำสำนักวิชาได้รับทราบถึงความก้าวหน้า ปัญหาอุปสรรค และแนวทางการดำเนินงานแก้ไข ซึ่งในปีการศึกษา 2558 สำนักวิชาได้ปรับปรุงระบบอาจารย์พี่เลี้ยงในสำนักวิชา ให้ครอบคลุมตั้งแต่ การเสนอแนะแนวทางการดำเนินงานให้กับอาจารย์ที่เข้าปฏิบัติงานใหม่ได้ เรียนรู้บทบาทหน้าที่ทั้ง 5 ด้านของอาจารย์ การปรับตัวให้เข้ากับวัฒนธรรมองค์กร นอกจากนี้บุคลากรยังได้รับการการปฐมนิเทศจากสำนักวิชาและการให้ความรู้ที่จำเป็นต่อการเป็นอาจารย์มืออาชีพ เช่น การประกันคุณภาพ การศึกษา การสอนที่หลากหลาย การวัดและประเมินผล มาตรฐานการเรียนรู้และผลสัมฤทธิ์ทางการศึกษา และการสอนในศตวรรษที่ 21 อย่างต่อเนื่อง และเพิ่มเติมในส่วนของการพัฒนาทักษะการสอนเป็นภาษาอังกฤษ รวมถึงการเตรียมตัวเพื่อเข้าสู่ตำแหน่งทางวิชา

เนื่องด้วยสำนักวิชาวิทยาศาสตร์สุขภาพเป็นสำนักวิชาใหม่ที่บุคลากรส่วนใหญ่ยังมีประสบการณ์ที่ยังไม่กว้างขวางมากนัก อีกทั้งระบบการเรียนการสอนของสำนักวิชายังมุ่งเน้นให้นักศึกษาได้เรียนรู้กับบุคลากรที่มีความหลากหลายและมีประสบการณ์ในการสอนที่หลากหลาย จึงมีนโยบายให้แต่ละหลักสูตรพิจารณาถึงความจำเป็นที่จะต้องเชิญบุคลากรที่มีความสามารถทั้งในประเทศและต่างประเทศ (Visiting Professor) เพื่อร่วมในการจัดการเรียนการสอนในแต่ละสาขาวิชา ทั้งนี้อาศัยการสร้างเครือข่ายและความร่วมมือกับสถาบันการศึกษา องค์กรต่าง ๆ ทั้งทางวิชาชีพและวิชาการ รวมถึง MOU ของสำนักวิชาและมหาวิทยาลัย เพื่อสรรหาผู้ที่มีความรู้ความสามารถและประสบการณ์ตรงตามวิชาชีพและหลักสูตร โดยการพิจารณาจากอาจารย์ประจำหลักสูตร คณะกรรมการบริหารหลักสูตร คณะกรรมการประจำสำนักวิชาเพื่อพิจารณาคุณสมบัติ เพื่อจัดทำแผนและดำเนินการแต่งตั้งจากสภาวิชาการและสภามหาวิทยาลัยต่อไป ยกเว้น การสรรหา Visiting Professor ได้ดำเนินการสรรหาจากแต่ละสาขาวิชาผ่านคณะกรรมการวิเทศสัมพันธ์ของสำนักวิชาและมหาวิทยาลัยในการดำเนินงานและอำนวยความสะดวก และดำเนินการผ่านคณะกรรมการประจำสำนักวิชา สภาวิชาการและสภามหาวิทยาลัยตามลำดับ

#### 4.6 ด้านนักศึกษา

สำนักวิชาวิทยาศาสตร์สุขภาพมีความมุ่งมั่นที่จะผลิตบัณฑิตทางด้านวิทยาศาสตร์สุขภาพ ที่มีทั้งภูมิรู้ และ ภูมิธรรม รวมทั้งมีความสามารถในการปรับตัวเข้าอยู่ในสังคมได้อย่างมีคุณภาพและมีความสุข สำนักวิชาวิทยาศาสตร์สุขภาพจึงตั้งใจส่งเสริมให้นักศึกษาเกิดการเรียนรู้มากที่สุดเท่าที่จะเป็นไปได้ในขณะที่ศึกษาอยู่ในสำนักวิชา โดยการจัดการศึกษาในห้องเรียนซึ่งถือว่าเป็นกระบวนการหนึ่งของการเรียนรู้แล้ว ยังจัดให้นักศึกษาได้

ศึกษานอกห้องเรียนเพื่อส่งเสริมประสบการณ์และการฝึกฝนจนเกิดเป็นทักษะที่มีความจำเป็นต่อการปฏิบัติหน้าที่ บุคลากรทางสุขภาพในอนาคต พร้อมกันนี้สำนักวิชายังได้กระตุ้นและส่งเสริมให้นักศึกษาได้เรียนรู้อย่างเป็นระบบ มองปัญหาแบบรอบด้าน ผ่านกระบวนการ PDCA ส่งเสริมให้มีกระบวนการคิดอย่างเป็นระบบตลอดช่วงชั้นปีที่ ศึกษาอยู่ในสำนักวิชา พร้อมทั้งปลูกฝังให้นักศึกษาเกิดความตระหนักถึงความซื่อสัตย์ เสียสละ จนก่อให้เกิดจิต สภาธรรมที่คำนึงถึงประโยชน์ส่วนร่วมเป็นที่ตั้ง โดยทั้งหมดนี้ต้องได้รับการฝึกฝนอย่างต่อเนื่อง ให้เกิดทักษะการ จัดการที่เป็นมืออาชีพที่สามารถเติมเต็มให้นักศึกษาสำเร็จการศึกษาเป็นบัณฑิตที่มีคุณสมบัติอันเหมาะสมและ ครบถ้วน ออกไปทำงานรับใช้ไม่เฉพาะสังคมไทยเท่านั้นยังส่งเสริมให้สามารถนำความรู้และการบริหารจัดการ ทางด้านสุขภาพไปใช้ในสังคมโลกได้อย่างเต็มภาคภูมิ ดังนั้นการจัดการศึกษาของสำนักวิชาวิทยาศาสตร์สุขภาพจึง ได้พัฒนากระบวนการเรียนการสอนเพื่อยกระดับและพัฒนาศักยภาพของนักศึกษาให้เพิ่มขึ้นทั้งการพัฒนาการ เรียนการสอนในห้องเรียน และนอกห้องเรียน ส่งเสริมให้เกิดทักษะในศตวรรษที่ 21 อีกทั้งยังมีการบูรณาการเรียน การสอนและการวิจัยการบริการวิชาการ โดยเปิดโอกาสให้นักศึกษาได้มีส่วนร่วมและศึกษาร่วมกันกับอาจารย์ใน สาขาที่เชี่ยวชาญและสหสาขาวิชา มีการพัฒนาการเรียนการสอนที่ใช้ปัญหาหรือชุมชนเป็นฐานของการเรียนรู้ นอกจากนี้สำนักวิชายังให้ความสำคัญกับสิ่งอำนวยความสะดวกต่าง ๆ เพื่อกระตุ้นให้นักศึกษาเกิดทักษะของการ เรียนรู้ตลอดชีวิต เช่นความสะดวกในการค้นคว้าเรียนรู้ด้วยตนเอง จัดระบบสารสนเทศให้นักศึกษาใช้งานได้อย่าง สะดวกและทั่วถึง ความพอเพียงของทรัพยากรเอกสาร วารสาร ฐานข้อมูล และความพร้อมทางห้องปฏิบัติการทาง วิชาชีพ มีความร่วมมือกับสถาบันทั้งในประเทศและต่างประเทศ รวมถึงบูรณาการเรียนการสอนกับกิจกรรมต่าง ๆ ของสำนักวิชา และกิจกรรมส่งเสริมพัฒนานักศึกษา ให้ได้พัฒนาตนเองตามกรอบมาตรฐานคุณวุฒิแห่งชาติ (TQF) และอัตลักษณ์ เอกลักษณ์ของสำนักวิชา ตัวอย่างเช่น กิจกรรมนักศึกษา กิจกรรมทางสังคมศาสตร์ มนุษยศาสตร์ ศิลปะและวัฒนธรรมในการเรียนการสอน โดยมีกิจกรรมที่หลากหลายเพื่อให้นักศึกษาได้พัฒนาตามความสนใจและ ความถนัดของตนเอง โดยเฉพาะอย่างยิ่งการพัฒนาการศึกษาสู่สากล สำนักวิชาวิทยาศาสตร์สุขภาพได้มีนโยบาย อย่างชัดเจนที่จะใช้ภาษาอังกฤษเป็นสื่อในการเรียนการสอนเพื่อให้นักศึกษาได้เรียนรู้ภาษาต่างประเทศจนสามารถ ใช้งานได้จริงในชีวิตประจำวัน ซึ่งสื่อในการเรียนการสอนของนักศึกษาจะใช้ภาษาอังกฤษเป็นสื่อหลักทั้งหมด มาก ไปกว่านั้นสำนักวิชายังเปิดรับนักศึกษาต่างชาติเรียนร่วมชั้นกับนักศึกษาไทยปกติซึ่งจะเกิดการเรียนรู้ข้ามวัฒนธรรม และเกิดการตื่นตัวในการใช้ภาษาต่างประเทศอย่างต่อเนื่อง อีกทั้งยังการสร้างบรรยากาศการเรียนการสอนแบบ นานาชาติเกิดขึ้นในสำนักวิชา

การกำหนดอาจารย์ที่ปรึกษาและภาระหน้าที่ของอาจารย์ที่ปรึกษา อาจารย์ทุกท่านในสำนักวิชาจะได้รับการ จัดสรรให้ดูแลนักศึกษาในสาขาวิชาของตนเองโดยกำหนดให้อาจารย์ดูแลนักศึกษาอย่างใกล้ชิด โดยจะให้คำปรึกษา ได้ทั้งการจัดการเรียนการสอน การใช้ชีวิต และการดำรงตนให้อยู่ในจรรยาวิชาชีพของตนเองอย่างเคร่งครัด โดยช่อง ทางการสื่อสารระหว่างนักศึกษาและอาจารย์มีความหลากหลาย ตั้งแต่การจัดสรรเวลาที่แน่นอนที่อาจารย์ที่ปรึกษา ทุกท่านจะต้องแจ้งให้นักศึกษาทราบว่านักศึกษาสามารถติดต่ออาจารย์ได้โดยตรงอย่างไร เวลาไหน และมีอุปกรณ์ ช่องทางการสื่อสารผ่านระบบสารสนเทศที่ทางสำนักวิชาได้จัดไว้ให้นักศึกษาได้ติดต่อกับอาจารย์ที่ปรึกษาได้ตลอด 24 ชั่วโมง จึงส่งผลให้นักศึกษาได้รับการดูแลจากอาจารย์ที่ปรึกษาอย่างใกล้ชิด มีความเป็นกันเอง

**รายงานผลการประเมินคุณภาพการศึกษาภายใน**  
**ประจำปีการศึกษา 2558**  
**ระดับหลักสูตร**

## บทสรุปผู้บริหาร

### การประเมินคุณภาพระดับหลักสูตร สำนักวิชาวิทยาศาสตร์สุขภาพ ประจำปีการศึกษา 2558 (สิงหาคม 2558 – กรกฎาคม 2559)

\*\*\*\*\*

ตามที่ สำนักงานคณะกรรมการการอุดมศึกษา (สกอ.) ได้ประกาศนโยบายการประกันคุณภาพ การศึกษาภายใน โดยกำหนดให้สถาบันการศึกษาจะต้องมีการประเมินคุณภาพการศึกษา 3 ระดับ ประกอบด้วย การประเมินคุณภาพระดับหลักสูตร การประเมินคุณภาพระดับสำนักวิชา และการประเมินคุณภาพระดับสถาบัน และเริ่มดำเนินการตั้งแต่ ปีการศึกษา 2558 เป็นต้นไป ซึ่งจากนโยบายดังกล่าว มหาวิทยาลัยแม่ฟ้าหลวง จึงได้ กำหนดให้มีการประเมินคุณภาพระดับหลักสูตรของสำนักวิชาวิทยาศาสตร์สุขภาพ ระหว่างวันที่ 19-21 กันยายน 2559 และได้แต่งตั้งคณะกรรมการประเมินประกอบด้วย

- |                                                    |                     |
|----------------------------------------------------|---------------------|
| 1. รองศาสตราจารย์ ดร.ยุวดี รอดจากภัย               | ประธาน              |
| 2. ผู้ช่วยศาสตราจารย์ ดร.ชมพูนุช โสภจรรย์          | กรรมการ             |
| 3. ผู้ช่วยศาสตราจารย์ ดร.ชัชวาลย์ อภิชาติปิยกุล    | กรรมการ             |
| 4. หัวหน้าส่วนประกันคุณภาพการศึกษาและพัฒนาหลักสูตร | กรรมการและเลขานุการ |
| 5. นางสาวกัลยาณิน อินันท์                          | ผู้ช่วยเลขานุการ    |

(อ้างอิง คำสั่งมหาวิทยาลัยแม่ฟ้าหลวงที่ 1792 /2559 ลงวันที่ 23 สิงหาคม 2559)

คณะกรรมการประเมินคุณภาพระดับหลักสูตร สำนักวิชาวิทยาศาสตร์สุขภาพได้ดำเนินการ ประเมินหลักสูตรของสำนักวิชา จำนวน 8 หลักสูตร ประกอบด้วยหลักสูตรระดับปริญญาตรี 7 หลักสูตร และ หลักสูตรระดับปริญญาโท 1 หลักสูตร โดยใช้กระบวนการพบผู้บริหารของสำนักวิชา เพื่อสอบถามข้อมูลบริบท ทั่วไปของ สำนักวิชา สัมภาษณ์อาจารย์ประจำหลักสูตร สัมภาษณ์ผู้แทนนักศึกษา ตรวจสอบข้อมูลที่เกี่ยวข้อง จากเอกสาร/หลักฐานของสำนักวิชา พร้อมทั้งรายงานผลการประเมินต่อผู้บริหาร อาจารย์ประจำหลักสูตร เพื่อ พิจารณาโดยเปิดโอกาสให้สามารถส่งข้อมูลเพิ่มเติมได้ภายใน 7 วัน หลังจากได้รับทราบผลการประเมินด้วย วาจาไปแล้ว

จากกระบวนการประเมินคุณภาพระดับหลักสูตรของสำนักวิชาวิทยาศาสตร์สุขภาพ มีผลการ ประเมินดังนี้

1. หลักสูตรกายภาพบำบัดบัณฑิต

องค์ประกอบ	ผลการประเมิน		หมายเหตุ
	คะแนน	ระดับคุณภาพ	
องค์ประกอบที่ 1 การกำกับมาตรฐาน		ผ่านเกณฑ์ มาตรฐานหลักสูตร	
องค์ประกอบที่ 2 บัณฑิต	4.30	ดีมาก	
องค์ประกอบที่ 3 นักศึกษา	3.00	ปานกลาง	
องค์ประกอบที่ 4 อาจารย์	3.11	ดี	
องค์ประกอบที่ 5 หลักสูตร การเรียนการสอน การประเมินผู้เรียน	3.38	ดี	
องค์ประกอบที่ 6 สิ่งสนับสนุนการเรียนรู้	3.00	ปานกลาง	
ผลการประเมิน	3.34	ดี	

2. หลักสูตรการแพทย์แผนไทยประยุกต์บัณฑิต

องค์ประกอบ	ผลการประเมิน		หมายเหตุ
	คะแนน	ระดับคุณภาพ	
องค์ประกอบที่ 1 การกำกับมาตรฐาน		ผ่านเกณฑ์ มาตรฐานหลักสูตร	
องค์ประกอบที่ 2 บัณฑิต	3.82	ดี	
องค์ประกอบที่ 3 นักศึกษา	3.33	ดี	
องค์ประกอบที่ 4 อาจารย์	2.78	ปานกลาง	
องค์ประกอบที่ 5 หลักสูตร การเรียนการสอน การประเมินผู้เรียน	3.50	ดี	
องค์ประกอบที่ 6 สิ่งสนับสนุนการเรียนรู้	3.00	ปานกลาง	
ผลการประเมิน	3.31	ดี	



### 3. หลักสูตรการแพทย์แผนจีนบัณฑิต

องค์ประกอบ	ผลการประเมิน		หมายเหตุ
	คะแนน	ระดับคุณภาพ	
องค์ประกอบที่ 1 การกำกับมาตรฐาน		ผ่านเกณฑ์ มาตรฐานหลักสูตร	
องค์ประกอบที่ 2 บัณฑิต			
องค์ประกอบที่ 3 นักศึกษา	3.00	ปานกลาง	
องค์ประกอบที่ 4 อาจารย์	2.96	ปานกลาง	
องค์ประกอบที่ 5 หลักสูตร การเรียนการสอน การประเมินผู้เรียน	3.50	ดี	
องค์ประกอบที่ 6 สิ่งสนับสนุนการเรียนรู้	3.00	ปานกลาง	
ผลการประเมิน	3.17	ดี	

### 4. หลักสูตรวิทยาศาสตร์บัณฑิต สาขาวิชาวิทยาศาสตร์การกีฬาและสุขภาพ

องค์ประกอบ	ผลการประเมิน		หมายเหตุ
	คะแนน	ระดับคุณภาพ	
องค์ประกอบที่ 1 การกำกับมาตรฐาน		ผ่านเกณฑ์ มาตรฐานหลักสูตร	
องค์ประกอบที่ 2 บัณฑิต	3.95	ดี	
องค์ประกอบที่ 3 นักศึกษา	3.00	ปานกลาง	
องค์ประกอบที่ 4 อาจารย์	3.00	ปานกลาง	
องค์ประกอบที่ 5 หลักสูตร การเรียนการสอน การประเมินผู้เรียน	3.50	ดี	
องค์ประกอบที่ 6 สิ่งสนับสนุนการเรียนรู้	3.00	ปานกลาง	
ผลการประเมิน	3.30	ดี	

## 5. หลักสูตรวิทยาศาสตร์บัณฑิต สาขาวิชาอนามัยสิ่งแวดล้อม

องค์ประกอบ	ผลการประเมิน		หมายเหตุ
	คะแนน	ระดับคุณภาพ	
องค์ประกอบที่ 1 การกำกับมาตรฐาน		ผ่านเกณฑ์ มาตรฐานหลักสูตร	
องค์ประกอบที่ 2 บัณฑิต	4.04	ดีมาก	
องค์ประกอบที่ 3 นักศึกษา	3.00	ปานกลาง	
องค์ประกอบที่ 4 อาจารย์	2.78	ปานกลาง	
องค์ประกอบที่ 5 หลักสูตร การเรียนการสอน การประเมินผู้เรียน	3.50	ดี	
องค์ประกอบที่ 6 สิ่งสนับสนุนการเรียนรู้	3.00	ปานกลาง	
ผลการประเมิน	3.26	ดี	

## 6. หลักสูตรวิทยาศาสตร์บัณฑิต สาขาวิชาอาชีวอนามัยและความปลอดภัย

องค์ประกอบ	ผลการประเมิน		หมายเหตุ
	คะแนน	ระดับคุณภาพ	
องค์ประกอบที่ 1 การกำกับมาตรฐาน		ผ่านเกณฑ์ มาตรฐานหลักสูตร	
องค์ประกอบที่ 2 บัณฑิต			
องค์ประกอบที่ 3 นักศึกษา	3.00	ปานกลาง	
องค์ประกอบที่ 4 อาจารย์	3.30	ดี	
องค์ประกอบที่ 5 หลักสูตร การเรียนการสอน การประเมินผู้เรียน	3.50	ดี	
องค์ประกอบที่ 6 สิ่งสนับสนุนการเรียนรู้	3.00	ปานกลาง	
ผลการประเมิน	3.26	ดี	

### 7. หลักสูตรสาธารณสุขบัณฑิต

องค์ประกอบ	ผลการประเมิน		หมายเหตุ
	คะแนน	ระดับคุณภาพ	
องค์ประกอบที่ 1 การกำกับมาตรฐาน		ผ่านเกณฑ์ มาตรฐานหลักสูตร	
องค์ประกอบที่ 2 บัณฑิต	4.35	ดีมาก	
องค์ประกอบที่ 3 นักศึกษา	3.00	ปานกลาง	
องค์ประกอบที่ 4 อาจารย์	3.11	ดี	
องค์ประกอบที่ 5 หลักสูตร การเรียนการสอน การประเมินผู้เรียน	3.38	ดี	
องค์ประกอบที่ 6 สิ่งสนับสนุนการเรียนรู้	3.00	ปานกลาง	
ผลการประเมิน	3.35	ดี	

### 8. หลักสูตรวิทยาศาสตรมหาบัณฑิต สาขาวิชาสาธารณสุขศาสตร์

องค์ประกอบ	ผลการประเมิน		หมายเหตุ
	คะแนน	ระดับคุณภาพ	
องค์ประกอบที่ 1 การกำกับมาตรฐาน		ผ่านเกณฑ์ มาตรฐานหลักสูตร	
องค์ประกอบที่ 2 บัณฑิต			
องค์ประกอบที่ 3 นักศึกษา	3.00	ปานกลาง	
องค์ประกอบที่ 4 อาจารย์	3.34	ดี	
องค์ประกอบที่ 5 หลักสูตร การเรียนการสอน การประเมินผู้เรียน	3.50	ดี	
องค์ประกอบที่ 6 สิ่งสนับสนุนการเรียนรู้	3.00	ปานกลาง	
ผลการประเมิน	3.28	ดี	

สรุปโดยภาพรวม สำนักวิชาวิทยาศาสตร์สุขภาพ มีหลักสูตรที่รับการประเมินทั้งสิ้น 8 หลักสูตร ซึ่งเป็นไปตาม เกณฑ์มาตรฐานหลักสูตร 8 หลักสูตร คือ

1. หลักสูตรกายภาพบำบัด  
มีผลการประเมิน 3.34 จากคะแนนเต็ม 5.00 ระดับคุณภาพดี
2. หลักสูตรการแพทย์แผนไทยประยุกต์บัณฑิต  
มีผลการประเมิน 3.31 จากคะแนนเต็ม 5.00 ระดับคุณภาพดี
3. หลักสูตรการแพทย์แผนจีนบัณฑิต  
มีผลการประเมิน 3.17 จากคะแนนเต็ม 5.00 ระดับคุณภาพดี
4. หลักสูตรวิทยาศาสตร์บัณฑิต สาขาวิชาวิทยาศาสตร์การกีฬาและสุขภาพ  
มีผลการประเมิน 3.30 จากคะแนนเต็ม 5.00 ระดับคุณภาพดี
5. หลักสูตรวิทยาศาสตร์บัณฑิต สาขาวิชาอนามัยสิ่งแวดล้อม  
มีผลการประเมิน 3.26 จากคะแนนเต็ม 5.00 ระดับคุณภาพดี
6. หลักสูตรวิทยาศาสตร์บัณฑิต สาขาวิชาอาชีวอนามัยและความปลอดภัย  
มีผลการประเมิน 3.26 จากคะแนนเต็ม 5.00 ระดับคุณภาพดี
7. หลักสูตรสาธารณสุขศาสตรบัณฑิต  
มีผลการประเมิน 3.35 จากคะแนนเต็ม 5.00 ระดับคุณภาพดี
8. หลักสูตรวิทยาศาสตรมหาบัณฑิต สาขาวิชาสาธารณสุข  
มีผลการประเมิน 3.28 จากคะแนนเต็ม 5.00 ระดับคุณภาพดี

หมายเหตุ : ระดับคุณภาพ  
0.01 – 2.00 ระดับคุณภาพน้อย  
2.01 – 3.00 ระดับคุณภาพปานกลาง  
3.01 – 4.00 ระดับคุณภาพดี  
4.01 – 5.00 ระดับคุณภาพดีมาก

1. หลักสูตรกายภาพบำบัด

องค์ประกอบ	ตัวบ่งชี้คุณภาพ	ผลการประเมินโดยกรรมการ		ผลการประเมิน	หมายเหตุ
		ผลการดำเนินงาน ..... หรือ ตัวตั้ง/ตัวหาร ..... (1=ผ่าน, 0=ไม่ผ่าน)	คะแนน		
1. การกำกับมาตรฐาน	ตัวบ่งชี้ 1.1 เกณฑ์ 3 ข้อ	3		ผ่านการประเมิน	
	เกณฑ์ข้อที่ 1		ผ่าน		
	เกณฑ์ข้อที่ 2		ผ่าน		
	เกณฑ์ข้อที่ 11		ผ่าน		
2. บัณฑิต	ตัวบ่งชี้ 2.1	59.55	3.97	3.97	
		15			
	ตัวบ่งชี้ 2.2	36	92.31	4.62	
		39			
3. นักศึกษา	ตัวบ่งชี้ 3.1			3	
	ตัวบ่งชี้ 3.2			3	
	ตัวบ่งชี้ 3.3			3	มีการรายงานข้อมูลครบ 3 เรื่อง โดยมีแนวโน้มที่ดีในเรื่องอัตราการคงอยู่
4. อาจารย์	ตัวบ่งชี้ 4.1			3	
	ตัวบ่งชี้ 4.2			3.33	
	4.2.1	1	20.00	5.00	ป.เอก 1 คน
5					

องค์ประกอบ	ตัวบ่งชี้คุณภาพ	ผลการประเมินโดยกรรมการ		ผล การประเมิน	หมายเหตุ
		ผลการดำเนินงาน ..... หรือ ตัวตั้ง/ตัวหาร ..... (1=ผ่าน, 0=ไม่ผ่าน)	คะแนน		
4. อาจารย์	4.2.2	0	0.00	0.00	ไม่มีตำแหน่งทางวิชาการ
		5			
	4.2.3	1.4	28.00	5.00	มีผลงาน 4 ชิ้น 0.2 = 2 ชิ้น 0.4 = 1 ชิ้น 0.6 = 1 ชิ้น
		5			
ตัวบ่งชี้ 4.3			3	มีการรายงานข้อมูลครบ 2 เรื่อง โดยมีแนวโน้มที่ดีในเรื่องความพึงพอใจอาจารย์	
5. หลักสูตร การเรียน การสอน การประเมิน ผู้เรียน	ตัวบ่งชี้ 5.1			3	มีการประเมินกระบวนการและนำผลมาพัฒนา/ปรับปรุง
	ตัวบ่งชี้ 5.2			3	มีการประเมินกระบวนการและนำผลมาพัฒนา/ปรับปรุง
	ตัวบ่งชี้ 5.3			3	
	ตัวบ่งชี้ 5.4	93.75	4.5	4.5	มีการดำเนินการข้อที่ 1-10,12,13,15,16,17 ไม่ประเมินข้อที่ 11 ไม่ได้ดำเนินการข้อที่ 14
6. สิ่งสนับสนุนการเรียนรู	ตัวบ่งชี้ 6.1			3	

องค์ประกอบที่	คะแนนผ่าน	I	P	O	คะแนนเฉลี่ย	ผลการประเมิน
						0.01 - 2.00 ระดับคุณภาพน้อย 2.01 - 3.00 ระดับคุณภาพปานกลาง 3.01 - 4.00 ระดับคุณภาพดี 4.01 - 5.00 ระดับคุณภาพดีมาก
1	ผ่านการประเมิน					หลักสูตรเป็นไปตามมาตรฐาน
2	คะแนนเฉลี่ย ของทุก ตัวบ่งชี้ ใน องค์ประกอบที่ 2-6	-	-	4.30	4.30	ระดับคุณภาพดีมาก
3		3.00	-	-	3.00	ระดับคุณภาพปานกลาง
4		3.11	-	-	3.11	ระดับคุณภาพดี
5		3.00	3.50	-	3.38	ระดับคุณภาพดี
6		-	3.00	-	3.00	ระดับคุณภาพปานกลาง
รวม		3.05	3.38	4.29	3.34	ระดับคุณภาพดี
ผลการประเมิน		ระดับ คุณภาพดี	ระดับ คุณภาพดี	ระดับ คุณภาพ ดีมาก		

2. หลักสูตร : การแพทย์แผนไทยประยุกต์บัณฑิต

องค์ประกอบ	ตัวบ่งชี้คุณภาพ	ผลการประเมินโดยกรรมการ		ผลการประเมิน	หมายเหตุ
		ผลการดำเนินงาน ..... หรือ ตัวตั้ง/ตัวหาร ..... (1=ผ่าน, 0=ไม่ผ่าน)	คะแนน		
1. การกำกับมาตรฐาน	ตัวบ่งชี้ 1.1 เกณฑ์ 3 ข้อ	3		ผ่านการประเมิน	
	เกณฑ์ข้อที่ 1		ผ่าน		
	เกณฑ์ข้อที่ 2		ผ่าน		
	เกณฑ์ข้อที่ 11		ผ่าน		
2. บัณฑิต	ตัวบ่งชี้ 2.1	65.76	4.11	4.11	
		16			
	ตัวบ่งชี้ 2.2	36	70.59	3.53	
		51			
3. นักศึกษา	ตัวบ่งชี้ 3.1			3	
	ตัวบ่งชี้ 3.2			3	
	ตัวบ่งชี้ 3.3			4	มีการรายงานข้อมูลครบ 3 เรื่อง และมีแนวโน้มที่ครบ 3 เรื่อง แต่มีข้อเสนอแนะให้แยกแบบสอบถามเป็นประเด็นเฉพาะ โดยเน้นเรื่องการรับ และการเตรียมความพร้อม และการดูแลให้คำปรึกษา นักศึกษา การส่งเสริมและพัฒนา นักศึกษา



องค์ประกอบ	ตัวบ่งชี้คุณภาพ	ผลการประเมินโดยกรรมการ		ผล การประเมิน	หมายเหตุ
		ผลการดำเนินงาน ..... หรือ ตัวตั้ง/ตัวหาร ..... (1=ผ่าน, 0=ไม่ผ่าน)	คะแนน		
4. อาจารย์	ตัวบ่งชี้ 4.1			3	
	ตัวบ่งชี้ 4.2			2.33	
	4.2.1	1	20.00	5.00	ป.เอก 1 คน
		5			
	4.2.2	0	0.00	0.00	ไม่มีตำแหน่งทางวิชาการ
5					
4.2.3	0.4	8.00	2.00	มีผลงาน 1 ชิ้น = 0.4	
	5				
ตัวบ่งชี้ 4.3			3	ควรแยกข้อมูลของแบบสอบถามที่ประเมินโดยอาจารย์ประจำหลักสูตรออกมาพิจารณาเป็นการเฉพาะ	
5. หลักสูตร การเรียน การสอน การประเมิน ผู้เรียน	ตัวบ่งชี้ 5.1			3	
	ตัวบ่งชี้ 5.2			3	
	ตัวบ่งชี้ 5.3			3	
	ตัวบ่งชี้ 5.4	100	5	5	มีการดำเนินการข้อที่ 1-9 , 11-19 ไม่ประเมินข้อที่ 10
6. สิ่ง สนับสนุน การเรียนรู้	ตัวบ่งชี้ 6.1			3	

องค์ประกอบที่	คะแนนผ่าน	I	P	O	คะแนนเฉลี่ย	ผลการประเมิน
						0.01 - 2.00 ระดับคุณภาพน้อย 2.01 - 3.00 ระดับคุณภาพปานกลาง 3.01 - 4.00 ระดับคุณภาพดี 4.01 - 5.00 ระดับคุณภาพดีมาก
1	ผ่านการประเมิน					หลักสูตรเป็นไปตามมาตรฐาน
2	คะแนนเฉลี่ยของทุกตัวบ่งชี้ในองค์ประกอบที่ 2-6	-	-	3.82	3.82	ระดับคุณภาพดี
3		3.33	-	-	3.33	ระดับคุณภาพดี
4		2.78	-	-	2.78	ระดับคุณภาพปานกลาง
5		3.00	3.67	-	3.50	ระดับคุณภาพดี
6		-	3.00	-	3.00	ระดับคุณภาพปานกลาง
รวม		3.05	3.50	3.82	3.31	ระดับคุณภาพดี
ผลการประเมิน		ระดับคุณภาพดี	ระดับคุณภาพดี	ระดับคุณภาพดี		

3. หลักสูตรการแพทย์แผนจีนบัณฑิต

องค์ประกอบ	ตัวบ่งชี้คุณภาพ	ผลการประเมินโดยกรรมการ		ผลการประเมิน	หมายเหตุ
		ผลการดำเนินงาน ..... หรือ ตัวตั้ง/ตัวหาร ..... (1=ผ่าน, 0=ไม่ผ่าน)	คะแนน		
1. การกำกับมาตรฐาน	ตัวบ่งชี้ 1.1 เกณฑ์ 3 ข้อ	3		ผ่านการประเมิน	
	เกณฑ์ข้อที่ 1		ผ่าน		
	เกณฑ์ข้อที่ 2		ผ่าน		
	เกณฑ์ข้อที่ 11		ผ่าน		
2. บัณฑิต	ตัวบ่งชี้ 2.1				
	ตัวบ่งชี้ 2.2				
3. นักศึกษา	ตัวบ่งชี้ 3.1			3	
	ตัวบ่งชี้ 3.2			3	
	ตัวบ่งชี้ 3.3			3	
4. อาจารย์	ตัวบ่งชี้ 4.1			3	
	ตัวบ่งชี้ 4.2			3.89	
	4.2.1	1	20.00	5.00	ป.เอก 1 คน
		5			
	4.2.2	1	20.00	1.67	ตำแหน่งทางวิชาการ ผศ. 1 คน
		5			
4.2.3	1	20.00	5.00	มีผลงาน 1 ชิ้น = 1.0	
	5				

องค์ประกอบ	ตัวบ่งชี้คุณภาพ	ผลการประเมินโดยกรรมการ		ผลการประเมิน	หมายเหตุ
		ผลการดำเนินงาน ..... หรือ ตัวตั้ง/ตัวหาร ..... (1=ผ่าน, 0=ไม่ผ่าน)	คะแนน		
	ตัวบ่งชี้ 4.3			2	มีการรายงานข้อมูลครบ 2 เรื่อง ยังไม่มีแนวโน้มที่ดี
5. หลักสูตร การเรียน การสอน การประเมิน ผู้เรียน	ตัวบ่งชี้ 5.1			3	
	ตัวบ่งชี้ 5.2			3	
	ตัวบ่งชี้ 5.3			3	
	ตัวบ่งชี้ 5.4	100	5	5	มีการดำเนินการข้อที่ 1-10 ไม่ประเมินข้อที่ 11-12
6. สิ่ง สนับสนุน การเรียนรู้	ตัวบ่งชี้ 6.1			3	

องค์ประกอบที่	คะแนนผ่าน	I	P	O	คะแนนเฉลี่ย	ผลการประเมิน
						0.01 - 2.00 ระดับคุณภาพน้อย 2.01 - 3.00 ระดับคุณภาพปานกลาง 3.01 - 4.00 ระดับคุณภาพดี 4.01 - 5.00 ระดับคุณภาพดีมาก
1	ผ่านการประเมิน					หลักสูตรเป็นไปตามมาตรฐาน
2	คะแนนเฉลี่ย ของทุก ตัวบ่งชี้ใน องค์ประกอบที่ 2-6					
3		3.00	-	-	3.00	ระดับคุณภาพปานกลาง
4		2.96	-	-	2.96	ระดับคุณภาพปานกลาง
5		3.00	3.67	-	3.50	ระดับคุณภาพดี
6		-	3.00	-	3.00	ระดับคุณภาพปานกลาง
รวม		2.98	3.50	0.00	3.17	ระดับคุณภาพดี
ผลการประเมิน		ระดับ คุณภาพ ปานกลาง	ระดับ คุณภาพดี			

4. หลักสูตรวิทยาศาสตร์บัณฑิต สาขาวิชาวิทยาศาสตร์การกีฬาและสุขภาพ

องค์ประกอบ	ตัวบ่งชี้คุณภาพ	ผลการประเมินโดยกรรมการ		ผลการประเมิน	หมายเหตุ
		ผลการดำเนินงาน ..... หรือ ตัวตั้ง/ตัวหาร ..... (1=ผ่าน, 0=ไม่ผ่าน)	คะแนน		
1. การกำกับมาตรฐาน	ตัวบ่งชี้ 1.1 เกณฑ์ 3 ข้อ	3		ผ่านการประเมิน	
	เกณฑ์ข้อที่ 1		ผ่าน		
	เกณฑ์ข้อที่ 2		ผ่าน		
	เกณฑ์ข้อที่ 11		ผ่าน		
2. บัณฑิต	ตัวบ่งชี้ 2.1	19.5	3.90	3.90	
		5			
	ตัวบ่งชี้ 2.2	12	80.00	4.00	
		15			
3. นักศึกษา	ตัวบ่งชี้ 3.1			3	
	ตัวบ่งชี้ 3.2			3	
	ตัวบ่งชี้ 3.3			3	
4. อาจารย์	ตัวบ่งชี้ 4.1			3	
	ตัวบ่งชี้ 4.2			3.00	
	4.2.1	1	20.00	5.00	ป.เอก 1 คน
		5			
	4.2.2	0	0.00	0.00	ไม่มีตำแหน่งทางวิชาการ
		5			
4.2.3	0.8	16.00	4.00	มีผลงาน $0.4*2 = 0.8$	
	5				

องค์ประกอบ	ตัวบ่งชี้คุณภาพ	ผลการประเมินโดยกรรมการ		ผล การประเมิน	หมายเหตุ
		ผลการดำเนินงาน ..... หรือ ตัวตั้ง/ตัวหาร ..... (1=ผ่าน, 0=ไม่ผ่าน)	คะแนน		
4. อาจารย์	ตัวบ่งชี้ 4.3			3	มีการรายงานครบ 2 เรื่อง และมีแนวโน้มที่ดีในด้านความพึงพอใจของอาจารย์ประจำหลักสูตร
5. หลักสูตร การเรียน การสอน การประเมิน ผู้เรียน	ตัวบ่งชี้ 5.1			3	
	ตัวบ่งชี้ 5.2			3	
	ตัวบ่งชี้ 5.3			3	
	ตัวบ่งชี้ 5.4	100	5	5	มีการดำเนินการข้อที่ 1-9 และ 11-12 ไม่ประเมินข้อที่ 10
6. สิ่ง สนับสนุน การเรียนรู้	ตัวบ่งชี้ 6.1			3	

องค์ประกอบที่	คะแนนผ่าน	I	P	O	คะแนนเฉลี่ย	ผลการประเมิน
						0.01 - 2.00 ระดับคุณภาพน้อย 2.01 - 3.00 ระดับคุณภาพปานกลาง 3.01 - 4.00 ระดับคุณภาพดี 4.01 - 5.00 ระดับคุณภาพดีมาก
1	ผ่านการประเมิน					หลักสูตรเป็นไปตามมาตรฐาน
2	คะแนนเฉลี่ย ของทุก ตัวบ่งชี้ใน องค์ประกอบ ที่ 2-6	-	-	3.95	3.95	ระดับคุณภาพดี
3		3.00	-	-	3.00	ระดับคุณภาพปานกลาง
4		3.00	-	-	3.00	ระดับคุณภาพปานกลาง
5		3.00	3.67	-	3.50	ระดับคุณภาพดี
6		-	3.00	-	3.00	ระดับคุณภาพปานกลาง
รวม		3.00	3.50	3.95	3.30	ระดับคุณภาพดี
ผลการประเมิน		ระดับ คุณภาพ ปานกลาง	ระดับ คุณภาพ ดี	ระดับ คุณภาพ ดี		



5. หลักสูตรวิทยาศาสตร์บัณฑิต สาขาวิชาอนามัยสิ่งแวดล้อม

องค์ประกอบ	ตัวบ่งชี้คุณภาพ	ผลการประเมินโดยกรรมการ		ผล การประเมิน	หมายเหตุ
		ผลการดำเนินงาน ..... หรือ ตัวตั้ง/ตัวหาร ..... (1=ผ่าน, 0=ไม่ผ่าน)	คะแนน		
1. การกำกับ มาตรฐาน	ตัวบ่งชี้ 1.1 เกณฑ์ 3 ข้อ	3		ผ่านการ ประเมิน	
	เกณฑ์ข้อที่ 1		ผ่าน		
	เกณฑ์ข้อที่ 2		ผ่าน		
	เกณฑ์ข้อที่ 11		ผ่าน		
2. บัณฑิต	ตัวบ่งชี้ 2.1	14.96	3.74	3.74	
		4			
	ตัวบ่งชี้ 2.2	13	86.67	4.33	
		15			
3. นักศึกษา	ตัวบ่งชี้ 3.1			3	กระบวนการรับนักศึกษา ยังไม่เห็นผลจากการปรับปรุง ที่ชัดเจนเป็นรูปธรรม
	ตัวบ่งชี้ 3.2			3	กระบวนการส่งเสริมและพัฒนา นักศึกษายังไม่เห็นผลจากการ ปรับปรุงที่ชัดเจนเป็นรูปธรรม
	ตัวบ่งชี้ 3.3			3	มีการรายงานข้อมูลครบ 2 เรื่องมี แนวโน้มที่ดีในอัตราการคงอยู่
4. อาจารย์	ตัวบ่งชี้ 4.1			3	ยังไม่เห็นผลจากการปรับปรุง ที่ชัดเจนเป็นรูปธรรม
	ตัวบ่งชี้ 4.2			3.33	
	4.2.1	3	60.00	5.00	อาจารย์วุฒิ ป.เอก 3 คน
5					

องค์ประกอบ	ตัวบ่งชี้คุณภาพ	ผลการประเมินโดยกรรมการ		ผลการประเมิน	หมายเหตุ
		ผลการดำเนินงาน ..... หรือ ตัวตั้ง/ตัวหาร ..... (1=ผ่าน, 0=ไม่ผ่าน)	คะแนน		
4. อาจารย์	4.2.2	0	0.00	0.00	ไม่มีตำแหน่งทางวิชาการ
		5			
	4.2.3	2	40.00	5.00	ผลงาน $0.2*1 = 0.2$ $0.4*2 = 0.8$ $1.0*1 = 1.0$
		5			
ตัวบ่งชี้ 4.3			2	มีการรายงานข้อมูลครบ 2 เรื่อง แต่ยังไม่มีความพอใจ (สอบถามความพึงพอใจอาจารย์ประจำหลักสูตร ปีการศึกษา 2556)	
5. หลักสูตรการเรียนการสอน การประเมินผู้เรียน	ตัวบ่งชี้ 5.1			3	มีการประเมินกระบวนการและนำผลมาพัฒนา/ปรับปรุง ยังไม่เห็นผลจากการปรับปรุงที่ชัดเจนเป็นรูปธรรม
	ตัวบ่งชี้ 5.2			3	มีการประเมินกระบวนการและนำผลมาพัฒนา/ปรับปรุง ยังไม่เห็นผลจากการปรับปรุงที่ชัดเจนเป็นรูปธรรม
	ตัวบ่งชี้ 5.3			3	มีการประเมินกระบวนการและนำผลมาพัฒนา/ปรับปรุง ยังไม่เห็นผลจากการปรับปรุงที่ชัดเจนเป็นรูปธรรม
	ตัวบ่งชี้ 5.4	100	5	5	มีการดำเนินการข้อที่ 1-9 และ 11-12

องค์ประกอบ	ตัวบ่งชี้คุณภาพ	ผลการประเมินโดยกรรมการ		ผลการประเมิน	หมายเหตุ
		ผลการดำเนินงาน ..... หรือ ตัวตั้ง/ตัวหาร ..... (1=ผ่าน, 0=ไม่ผ่าน)	คะแนน		
6. สิ่งสนับสนุนการเรียนรู้	ตัวบ่งชี้ 6.1			3	

องค์ประกอบที่	คะแนนผ่าน	I	P	O	คะแนนเฉลี่ย	ผลการประเมิน
						0.01 - 2.00 ระดับคุณภาพน้อย 2.01 - 3.00 ระดับคุณภาพปานกลาง 3.01 - 4.00 ระดับคุณภาพดี 4.01 - 5.00 ระดับคุณภาพดีมาก
1	ผ่านการประเมิน					หลักสูตรเป็นไปตามมาตรฐาน
2		-	-	4.04	4.04	ระดับคุณภาพดีมาก
3	คะแนนเฉลี่ย ของทุก ตัวบ่งชี้ใน องค์ประกอบ ที่ 2-6	3.00	-	-	3.00	ระดับคุณภาพปานกลาง
4		2.78	-	-	2.78	ระดับคุณภาพปานกลาง
5		3.00	3.67	-	3.50	ระดับคุณภาพดี
6		-	3.00	-	3.00	ระดับคุณภาพปานกลาง
รวม		2.90	3.50	4.04	3.26	ระดับคุณภาพดี
ผลการประเมิน			ระดับคุณภาพปานกลาง	ระดับคุณภาพดี	ระดับคุณภาพดีมาก	

6. หลักสูตรวิทยาศาสตร์บัณฑิต สาขาวิชาอาชีวอนามัยและความปลอดภัย

องค์ประกอบ	ตัวบ่งชี้คุณภาพ	ผลการประเมินโดยกรรมการ		ผลการประเมิน	หมายเหตุ
		ผลการดำเนินงาน ..... หรือ ตัวตั้ง/ตัวหาร ..... (1=ผ่าน, 0=ไม่ผ่าน)	คะแนน		
1. การกำกับมาตรฐาน	ตัวบ่งชี้ 1.1 เกณฑ์ 3 ข้อ	3		ผ่านการประเมิน	
	เกณฑ์ข้อที่ 1		ผ่าน		
	เกณฑ์ข้อที่ 2		ผ่าน		
	เกณฑ์ข้อที่ 11		ผ่าน		
2. บัณฑิต	ตัวบ่งชี้ 2.1				
	ตัวบ่งชี้ 2.2				
3. นักศึกษา	ตัวบ่งชี้ 3.1	3	3	3	
	ตัวบ่งชี้ 3.2	3	3	3	มีการประเมินกระบวนการและนำผลมาพัฒนา/ปรับปรุง ยังไม่เห็นผลจากการปรับปรุงที่ชัดเจนเป็นรูปธรรม
	ตัวบ่งชี้ 3.3	3	3	3	มีการรายงานข้อมูล 2 เรื่อง มีแนวโน้มที่ดีด้านความพึงพอใจของนักศึกษา
4. อาจารย์	ตัวบ่งชี้ 4.1	3	3	3	
	ตัวบ่งชี้ 4.2			3.89	
	4.2.1	2 5	40.00	5.00	มีอาจารย์วุฒิ ป.เอก 1 คน และเทียบเท่า ป.เอก 1 คน

องค์ประกอบ	ตัวบ่งชี้คุณภาพ	ผลการประเมินโดยกรรมการ		ผลการประเมิน	หมายเหตุ
		ผลการดำเนินงาน ..... หรือ ตัวตั้ง/ตัวหาร ..... (1=ผ่าน, 0=ไม่ผ่าน)	คะแนน		
4. อาจารย์	4.2.2	1	20.00	1.67	ตำแหน่งทางวิชาการ ผศ. 1 คน
		5			
	4.2.3	1.6	32.00	5.00	ผลงาน $0.8 * 2 = 1.6$
		5			
ตัวบ่งชี้ 4.3	3	3	3	มีการรายงานข้อมูล 2 เรื่อง มีแนวโน้มด้านความพึงพอใจอาจารย์	
5. หลักสูตรการเรียนการสอน การประเมินผู้เรียน	ตัวบ่งชี้ 5.1	3	3	3	มีการประเมินกระบวนการและนำผลมาพัฒนา/ปรับปรุง ยังไม่เห็นผลจากการปรับปรุงที่ชัดเจนเป็นรูปธรรม
	ตัวบ่งชี้ 5.2	3	3	3	
	ตัวบ่งชี้ 5.3	3	3	3	
	ตัวบ่งชี้ 5.4	100	5	5	มีการดำเนินการข้อที่ 1-9 และ 11-12
6. สิ่งสนับสนุนการเรียนรู้	ตัวบ่งชี้ 6.1	3	3	3	

องค์ประกอบ ที่	คะแนน ผ่าน	I	P	O	คะแนน เฉลี่ย	ผลการประเมิน
						0.01 - 2.00 ระดับคุณภาพน้อย 2.01 - 3.00 ระดับคุณภาพปานกลาง 3.01 - 4.00 ระดับคุณภาพดี 4.01 - 5.00 ระดับคุณภาพดีมาก
1	ผ่านการประเมิน					หลักสูตรเป็นไปตามมาตรฐาน
2	คะแนนเฉลี่ย ของทุก ตัวบ่งชี้ใน องค์ประกอบ ที่ 2-6					
3		3.00	-	-	3.00	ระดับคุณภาพปานกลาง
4		3.30	-	-	3.30	ระดับคุณภาพดี
5		3.00	3.67	-	3.50	ระดับคุณภาพดี
6		-	3.00	-	3.00	ระดับคุณภาพปานกลาง
รวม		3.13	3.50	0.00	3.26	ระดับคุณภาพดี
ผลการประเมิน		ระดับ คุณภาพดี	ระดับ คุณภาพดี			

7. หลักสูตรสาธารณสุขศาสตรบัณฑิต

องค์ประกอบ	ตัวบ่งชี้คุณภาพ	ผลการประเมินโดยกรรมการ		ผลการประเมิน	หมายเหตุ
		ผลการดำเนินงาน ..... หรือ ตัวตั้ง/ตัวหาร ..... (1=ผ่าน, 0=ไม่ผ่าน)	คะแนน		
1. การกำกับมาตรฐาน	ตัวบ่งชี้ 1.1 เกณฑ์ 3 ข้อ	3		ผ่านการประเมิน	
	เกณฑ์ข้อที่ 1		ผ่าน		
	เกณฑ์ข้อที่ 2		ผ่าน		
	เกณฑ์ข้อที่ 11		ผ่าน		
2. บัณฑิต	ตัวบ่งชี้ 2.1	112.56	4.02	4.02	
		28			
	ตัวบ่งชี้ 2.2	56	93.33	4.67	คะแนนเต็ม 5 = ร้อยละ 100
		60			
3. นักศึกษา	ตัวบ่งชี้ 3.1			3	
	ตัวบ่งชี้ 3.2			3	
	ตัวบ่งชี้ 3.3			3	
4. อาจารย์	ตัวบ่งชี้ 4.1			3	ยังไม่เห็นผลจากการปรับปรุงที่ชัดเจนเป็นรูปธรรม
	ตัวบ่งชี้ 4.2			3.33	
	4.2.1	3	60.00	5.00	ป.เอก 3 คน
		5			
4.2.2	0	0.00	0.00	ไม่มีตำแหน่งทางวิชาการ	

องค์ประกอบ	ตัวบ่งชี้คุณภาพ	ผลการประเมินโดยกรรมการ		ผล การประเมิน	หมายเหตุ
		ผลการดำเนินงาน ..... หรือ ตัวตั้ง/ตัวหาร ..... (1=ผ่าน, 0=ไม่ผ่าน)	คะแนน		
		5			
4. อาจารย์	4.2.3	2.6	52.00	5.00	มีผลงาน $1.0*2 = 2.0$ $0.4*1 = 0.4$ $0.2*1 = 0.2$
		5			
	ตัวบ่งชี้ 4.3			3	
5. หลักสูตร การเรียน การสอน การประเมิน ผู้เรียน	ตัวบ่งชี้ 5.1			3	
	ตัวบ่งชี้ 5.2			3	ยังไม่เห็นผลจากการปรับปรุง ที่ชัดเจนเป็นรูปธรรม
	ตัวบ่งชี้ 5.3			3	ยังไม่เห็นผลจากการปรับปรุง ที่ชัดเจนเป็นรูปธรรม
	ตัวบ่งชี้ 5.4	94.12	4.5	4.5	มีการดำเนินการ 17 ข้อ ไม่ได้ข้อ 17
6. สิ่ง สนับสนุน การเรียนรู้	ตัวบ่งชี้ 6.1			3	



องค์ประกอบที่	คะแนนผ่าน	I	P	O	คะแนนเฉลี่ย	ผลการประเมิน
						0.01 - 2.00 ระดับคุณภาพน้อย 2.01 - 3.00 ระดับคุณภาพปานกลาง 3.01 - 4.00 ระดับคุณภาพดี 4.01 - 5.00 ระดับคุณภาพดีมาก
1	ผ่านการประเมิน					หลักสูตรเป็นไปตามมาตรฐาน
2	คะแนนเฉลี่ย ของทุก ตัวบ่งชี้ใน องค์ประกอบ ที่ 2-6	-	-	4.35	4.35	ระดับคุณภาพดีมาก
3		3.00	-	-	3.00	ระดับคุณภาพปานกลาง
4		3.11	-	-	3.11	ระดับคุณภาพดี
5		3.00	3.50	-	3.38	ระดับคุณภาพดี
6		-	3.00	-	3.00	ระดับคุณภาพปานกลาง
รวม		3.05	3.38	4.35	3.35	ระดับคุณภาพดี
ผลการประเมิน		ระดับ คุณภาพดี	ระดับ คุณภาพดี	ระดับ คุณภาพ ดีมาก		

8. หลักสูตรวิทยาศาสตรมหาบัณฑิต สาขาวิชาสาธารณสุขศาสตร์

องค์ประกอบ	ตัวบ่งชี้คุณภาพ	ผลการประเมินโดยกรรมการ		ผลการประเมิน	หมายเหตุ
		ผลการดำเนินงาน ..... หรือ ตัวตั้ง/ตัวหาร ..... (1=ผ่าน, 0=ไม่ผ่าน)	คะแนน		
1. การกำกับมาตรฐาน	ตัวบ่งชี้ 1.1 เกณฑ์ 11 ข้อ	11		ผ่านการประเมิน	
	เกณฑ์ข้อที่ 1		ผ่าน		
	เกณฑ์ข้อที่ 2		ผ่าน		
	เกณฑ์ข้อที่ 3		ผ่าน		
	เกณฑ์ข้อที่ 4		ผ่าน		
	เกณฑ์ข้อที่ 5		ผ่าน		
	เกณฑ์ข้อที่ 6		ผ่าน		
	เกณฑ์ข้อที่ 7		ผ่าน		
	เกณฑ์ข้อที่ 8		ผ่าน		
	เกณฑ์ข้อที่ 9		ผ่าน		
	เกณฑ์ข้อที่ 10		ผ่าน		
	เกณฑ์ข้อที่ 11		ผ่าน		
2. บัณฑิต	ตัวบ่งชี้ 2.1				
	ตัวบ่งชี้ 2.2				
3. นักศึกษา	ตัวบ่งชี้ 3.1			3	
	ตัวบ่งชี้ 3.2			3	
	ตัวบ่งชี้ 3.3			3	

องค์ประกอบ	ตัวบ่งชี้คุณภาพ	ผลการประเมินโดยกรรมการ		ผลการประเมิน	หมายเหตุ
		ผลการดำเนินงาน ..... หรือ ตัวตั้ง/ตัวหาร ..... (1=ผ่าน, 0=ไม่ผ่าน)	คะแนน		
4. อาจารย์	ตัวบ่งชี้ 4.1			3	
	ตัวบ่งชี้ 4.2			4.03	
	4.2.1	6	100.00	5.00	อาจารย์ ป.เอก 6 คน
		6			
	4.2.2	2	33.33	2.08	ตำแหน่งทางวิชาการ ผศ. 1 คน และ รศ. 1 คน
		6			
	4.2.3	6.2	103.33	5.00	ผลงาน $1.0*3 = 3.0$ $0.8*1 = 0.8$ $0.6*2 = 1.2$ $0.4*3 = 1.2$
6					
ตัวบ่งชี้ 4.3			3		
5. หลักสูตร การเรียน การสอน การประเมิน ผู้เรียน	ตัวบ่งชี้ 5.1			3	
	ตัวบ่งชี้ 5.2			3	
	ตัวบ่งชี้ 5.3			3	
	ตัวบ่งชี้ 5.4	100	5	5	มีการดำเนินการข้อที่ 1-11 และไม่ประเมินข้อที่ 12
6. สิ่ง สนับสนุน การเรียนรู้	ตัวบ่งชี้ 6.1			3	

องค์ประกอบที่	คะแนนผ่าน	I	P	O	คะแนนเฉลี่ย	ผลการประเมิน
						0.01 - 2.00 ระดับคุณภาพน้อย 2.01 - 3.00 ระดับคุณภาพปานกลาง 3.01 - 4.00 ระดับคุณภาพดี 4.01 - 5.00 ระดับคุณภาพดีมาก
1	ผ่านการประเมิน					หลักสูตรเป็นไปตามมาตรฐาน
2	คะแนนเฉลี่ย ของทุก ตัวบ่งชี้ใน องค์ประกอบ ที่ 2-6					
3		3.00	-	-	3.00	ระดับคุณภาพปานกลาง
4		3.34	-	-	3.34	ระดับคุณภาพดี
5		3.00	3.67	-	3.50	ระดับคุณภาพดี
6		-	3.00	-	3.00	ระดับคุณภาพปานกลาง
รวม		3.15	3.50	0.00	3.28	ระดับคุณภาพดี
ผลการประเมิน		ระดับ คุณภาพดี	ระดับ คุณภาพดี			

### ข้อเสนอแนะเพื่อการพัฒนา

จากการประเมินคุณภาพระดับหลักสูตร สำนักวิชาวิทยาศาสตร์สุขภาพ

ประจำปีการศึกษา 2558

ระหว่างวันที่ 19 - 21 กันยายน 2559

\*\*\*\*\*

1. หลักสูตรกายภาพบำบัดบัณฑิต
2. หลักสูตรการแพทย์แผนไทยประยุกต์บัณฑิต
3. หลักสูตรการแพทย์แผนจีนบัณฑิต

#### จุดเด่น

1. การบริหารจัดการ การกำกับติดตามแผนพัฒนาคุณภาพของหลักสูตร เป็นไปอย่างมีคุณภาพ
2. อาจารย์ประจำหลักสูตรมีความเข้าใจในหลักเกณฑ์การประกันคุณภาพการศึกษาของ สกอ. และสามารถนำไปปฏิบัติให้เห็นการพัฒนาอย่างเป็นรูปธรรม
3. การจัดการเรียนการสอนโดยการบูรณาการเข้ากับกระบวนการวิจัย ทำให้นักศึกษาสามารถเรียนรู้และปฏิบัติจริงจนสามารถผลิตผลงานทางวิชาการในศาสตร์ของตนเอง ให้เป็นที่ยอมรับในระดับประเทศ
4. ระบบการดูแลให้คำปรึกษานักศึกษาทั้งเชิงวิชาการและการใช้ชีวิตในมหาวิทยาลัย ทำให้นักศึกษามีความกระตือรือร้นทางวิชาการและมีความสุขในการดำเนินชีวิตในมหาวิทยาลัย

#### ข้อเสนอแนะเพื่อการพัฒนา

1. ให้แยกแบบสอบถามสำหรับนักศึกษาเป็นประเด็นเฉพาะ ในเรื่องต่อไปนี ระบบการรับนักศึกษา การเตรียมความพร้อมของนักศึกษา การส่งเสริมและพัฒนานักศึกษา การควบคุมดูแลการให้คำปรึกษา
2. ให้แยกแบบสอบถามสำหรับอาจารย์ประจำหลักสูตรเป็นประเด็นเฉพาะ ในเรื่องต่อไปนี การรับและแต่งตั้งอาจารย์ประจำหลักสูตร ระบบการบริหารอาจารย์ประจำหลักสูตร การส่งเสริมและพัฒนาอาจารย์ประจำหลักสูตร

#### ข้อสังเกต

หลักสูตรการแพทย์แผนจีนฯ สำนักวิชาควรวางแผนสำหรับเตรียมการจัดการเรียนการสอนที่ต้องใช้อาจารย์ชาวจีนจากมหาวิทยาลัยต่างประเทศ เป็นอาจารย์พิเศษ เนื่องจากเกณฑ์มาตรฐานหลักสูตร ฉบับปี 2558 กำหนดให้อาจารย์พิเศษต้องมีชั่วโมงสอนไม่เกินร้อยละ 50 ของรายวิชา

### ข้อมูลจากการสัมภาษณ์

1. นักศึกษามีความภูมิใจและเชื่อมั่นในหลักสูตรที่เข้าศึกษาว่า มีคุณภาพและมีสิ่งสนับสนุนการเรียนการสอนที่พอเพียงและเหมาะสม
2. นักศึกษามีความต้องการกิจกรรมที่ส่งเสริมและพัฒนาทักษะการเป็นผู้นำ และการพัฒนาบุคลิกภาพ เพื่อนำไปใช้ในการปฏิบัติงานจริง

### 4. หลักสูตรวิทยาศาสตร์บัณฑิต (วิทยาศาสตร์การกีฬาและสุขภาพ)

### 5. หลักสูตรวิทยาศาสตร์บัณฑิต (อนามัยสิ่งแวดล้อม)

### 6. หลักสูตรวิทยาศาสตร์บัณฑิต (อาชีวอนามัยและความปลอดภัย)

### จุดเด่น

1. การบริหารจัดการ การกำกับติดตามแผนพัฒนาคุณภาพของหลักสูตร เป็นไปอย่างมีคุณภาพ
2. อาจารย์ประจำหลักสูตรมีความเข้าใจในหลักเกณฑ์การประกันคุณภาพการศึกษาของ สกอ. และสามารถนำไปปฏิบัติให้เห็นการพัฒนายังเป็นรูปธรรม
3. ระบบการดูแลให้คำปรึกษานักศึกษาทั้งเชิงวิชาการและการใช้ชีวิตในมหาวิทยาลัย ทำให้นักศึกษามีความกระตือรือร้นทางวิชาการและมีความสุขในการดำเนินชีวิตในมหาวิทยาลัย
4. หลักสูตรอนามัยสิ่งแวดล้อม มีการจัดโครงการผ่าป่าชายละ ซึ่งเป็นโครงการที่มีประโยชน์ต่อชุมชนในการอนุรักษ์สิ่งแวดล้อม
5. หลักสูตรอาชีวอนามัยและความปลอดภัย มีการจัดโครงการพัฒนาการเรียนการสอนด้านชีวอนามัยและความปลอดภัยในพื้นที่จริงด้วยเทคนิคการสอนแบบโครงการ (Project Based Learning)
6. หลักสูตรวิทยาศาสตร์การกีฬาและสุขภาพ มีการจัดโครงการ MFU Sports Summer Camp เพื่อส่งเสริมและพัฒนาทักษะทางด้านกีฬาให้กับเยาวชน และส่งเสริมทักษะการเรียนรู้ในศตวรรษที่ 21
7. หลักสูตรวิทยาศาสตร์การกีฬาและสุขภาพ มีการประชาสัมพันธ์เชิงรุกในการรับนักศึกษา โดยเฉพาะนักศึกษาต่างชาติได้เข้ามาศึกษาเพิ่มมากขึ้นในรอบ 2 ปี

### ข้อเสนอแนะเพื่อการพัฒนา

1. จัดทำแบบประเมินความพึงพอใจของอาจารย์ประจำหลักสูตรต่อการบริหารหลักสูตร (หลักสูตรอาชีวอนามัยและความปลอดภัย)
2. จัดทำแบบประเมินความพึงพอใจสำหรับนักศึกษาต่อหลักสูตร และผลการจัดการข้อร้องเรียนของนักศึกษา (หลักสูตรอนามัยสิ่งแวดล้อม และหลักสูตรอาชีวอนามัยและความปลอดภัย)

3. จัดทำแบบประเมินกระบวนการ ในเรื่องต่อไปนี การรับและแต่งตั้งอาจารย์ประจำหลักสูตร ระบบการบริหารอาจารย์ประจำหลักสูตร การส่งเสริมและพัฒนาอาจารย์ประจำหลักสูตร
4. จัดทำแบบสอบถามสำหรับนักศึกษาเป็นประเด็นเฉพาะ ในเรื่องต่อไปนี ระบบการรับนักศึกษา การเตรียมความพร้อมของนักศึกษา การส่งเสริมและพัฒนา นักศึกษา การควบคุมดูแลการให้คำปรึกษา

#### ข้อสังเกต

ควรอธิบายกระบวนการดำเนินงานในรอบปีให้แสดงถึงรายละเอียดที่ชัดเจน เพื่อสะท้อนการดำเนินงาน/กิจกรรมที่โดดเด่น

#### 7. หลักสูตรสาธารณสุขศาสตรบัณฑิต

#### 8. หลักสูตรวิทยาศาสตรมหาบัณฑิต (สาธารณสุขศาสตร์)

#### จุดเด่น

1. การบริหารจัดการ การกำกับติดตามแผนพัฒนาคุณภาพของหลักสูตร เป็นไปอย่างมีคุณภาพ
2. อาจารย์ประจำหลักสูตรมีความเข้าใจในหลักเกณฑ์การประกันคุณภาพการศึกษาของ สกอ. และสามารถนำไปปฏิบัติให้เห็นการพัฒนาอย่างเป็นรูปธรรม
3. ระบบการดูแลให้คำปรึกษานักศึกษาทั้งเชิงวิชาการและการใช้ชีวิตในมหาวิทยาลัย ทำให้นักศึกษาระดับมหาบัณฑิตมีความกระตือรือร้นในการตีพิมพ์ผลงานทางวิชาการ
4. หลักสูตรสาธารณสุขศาสตรบัณฑิต มีการจัดให้นักศึกษาเข้าร่วมกิจกรรมค่ายปณิธานหมอเจ้าฟ้า มีผลให้นักศึกษาได้ฝึกทำงานร่วมกัน ระหว่างนักศึกษาภายในสำนักวิชาและต่างสำนักวิชา เพื่อเสริมสร้างให้นักศึกษามีคุณธรรม จริยธรรม จรรยาบรรณ และมีจิตสาธารณะในการทำงานร่วมกับชุมชน
5. หลักสูตรวิทยาศาสตรมหาบัณฑิต สาขาวิชาสาธารณสุขศาสตร์ มีกระบวนการการกำกับควบคุม ดูแลการให้คำปรึกษาวิทยานิพนธ์ที่ดี

#### ข้อเสนอแนะเพื่อการพัฒนา

1. การประเมินความพึงพอใจของนักศึกษาควรประเมินความพึงพอใจต่อกระบวนการที่หลักสูตรได้จัดให้มีการดูแลให้คำปรึกษาทางวิชาการ แนะนำ ตลอดจนควบคุมดูแลให้คำปรึกษาวิทยานิพนธ์
2. การประเมินความพึงพอใจของอาจารย์ประจำหลักสูตร ควรเป็นการประเมินความพึงพอใจ ในการบริหารส่งเสริมและพัฒนาอาจารย์

#### ข้อสังเกต

ควรอธิบายกระบวนการดำเนินงานในรอบปีให้แสดงถึงรายละเอียดที่ชัดเจน เพื่อสะท้อนการดำเนินงาน/กิจกรรมที่โดดเด่น

รายงานผลการประเมินคุณภาพการศึกษาภายใน  
ประจำปีการศึกษา 2558  
ระดับสำนักวิชา



## บทสรุปผู้บริหาร

### การประเมินคุณภาพระดับสำนักวิชา สำนักวิชาวิทยาศาสตร์สุขภาพ ประจำปีการศึกษา 2558 (สิงหาคม 2558 – กรกฎาคม 2559)

\*\*\*\*\*

สำนักวิชาวิทยาศาสตร์สุขภาพได้ประเมินตนเองตามองค์ประกอบและตัวบ่งชี้การประกันคุณภาพการศึกษาโดยได้รายงานผลการดำเนินงานขององค์ประกอบและตัวบ่งชี้ของสำนักงานคณะกรรมการการอุดมศึกษา (สกอ.) จำนวน 13 ตัวบ่งชี้ ซึ่งเน้นปัจจัยนำเข้าและกระบวนการ โดยมีรายละเอียดดังนี้

องค์ประกอบที่ 1 การผลิตบัณฑิต	(6 ตัวบ่งชี้)
องค์ประกอบที่ 2 การวิจัย	(3 ตัวบ่งชี้)
องค์ประกอบที่ 3 การบริการวิชาการ	(1 ตัวบ่งชี้)
องค์ประกอบที่ 4 การทำนุบำรุงศิลปะและวัฒนธรรม	(1 ตัวบ่งชี้)
องค์ประกอบที่ 5 การบริหารจัดการ	(2 ตัวบ่งชี้)

#### รายนามคณะกรรมการตรวจประเมินคุณภาพการศึกษาภายใน

ตามคำสั่งมหาวิทยาลัยแม่ฟ้าหลวง ที่ 1793/2559 ลงวันที่ 23 สิงหาคม พ.ศ. 2559 มหาวิทยาลัยแม่ฟ้าหลวงได้แต่งตั้งคณะกรรมการประเมินคุณภาพการศึกษาภายใน ระดับสำนักวิชา เพื่อทำหน้าที่เป็นกรรมการประเมินคุณภาพภายใน สำนักวิชาวิทยาศาสตร์สุขภาพ ประจำปีการศึกษา 2558 ดังนี้

1. รองศาสตราจารย์ ดร.ยุวดี รอดจากภัย	ประธาน
2. ผู้ช่วยศาสตราจารย์ ดร.มัชฌิมา นราติศร	กรรมการ
3. ผู้ช่วยศาสตราจารย์ ดร.ชมนพูนุช โสภากาจารย์	กรรมการ
4. หัวหน้าส่วนประกันคุณภาพการศึกษาและพัฒนาหลักสูตร	กรรมการและเลขานุการ
5. นางสาวกัลยาณิน อินันท์	ผู้ช่วยเลขานุการ

(อ้างอิง คำสั่งมหาวิทยาลัยแม่ฟ้าหลวงที่ 1793 /2559 ลงวันที่ 23 สิงหาคม 2559)

คณะกรรมการประเมินคุณภาพการศึกษา ได้ดำเนินการประเมินสำนักวิชา ในวันที่ 12 ตุลาคม 2559 โดยใช้กระบวนการพบผู้บริหารของสำนักวิชา เพื่อสอบถามข้อมูลบริบททั่วไปของสำนักวิชา สัมภาษณ์อาจารย์ประจำสำนักวิชา สัมภาษณ์ผู้แทนนักศึกษา ตรวจสอบข้อมูลที่เกี่ยวข้องจากเอกสาร/หลักฐานของสำนักวิชา พร้อมทั้งรายงานผลการประเมินต่อผู้บริหาร อาจารย์ประจำหลักสูตร เพื่อพิจารณาโดยเปิดโอกาสให้สามารถส่งข้อมูลเพิ่มเติมได้ภายใน 7 วัน หลังจากได้รับทราบผลการประเมินด้วยวาจาไปแล้ว

## ผลการประเมินโดยคณะกรรมการประเมินคุณภาพการศึกษาภายใน ระดับสำนักวิชา

## มหาวิทยาลัยแม่ฟ้าหลวง ประจำปีการศึกษา 2558

จากผลการประเมินคุณภาพภายใน ประจำปีการศึกษา 2558 สำนักวิชาวิทยาศาสตร์สุขภาพ มีผลการประเมินคุณภาพตามองค์ประกอบ ดังนี้

องค์ประกอบคุณภาพ	คะแนนการประเมินเฉลี่ย				ผลการประเมิน
	ปัจจัยนำเข้า	กระบวนการ	ผลผลิตหรือ ผลลัพธ์	รวม	
องค์ประกอบที่ 1 การผลิตบัณฑิต	2.12	5.00	3.28	3.27	ระดับพอใช้
องค์ประกอบที่ 2 การวิจัย	5.00	5.00	4.33	4.78	ระดับดีมาก
องค์ประกอบที่ 3 การบริการวิชาการ	-	5.00	-	5.00	ระดับดีมาก
องค์ประกอบที่ 4 การทำนุบำรุงศิลปะและ วัฒนธรรม	-	5.00	-	5.00	ระดับดีมาก
องค์ประกอบที่ 5 การบริหารจัดการ	-	5.00	-	5.00	ระดับดีมาก
เฉลี่ยรวมทุกตัวบ่งชี้ของ ทุกองค์ประกอบ	2.84	5.00	3.81	4.15	ระดับดี
ผลการประเมิน	ระดับ พอใช้	ระดับดีมาก	ระดับดี	ระดับดี	

## ข้อสรุปตามองค์ประกอบคุณภาพ

ผลการประเมินตาม องค์ประกอบคุณภาพ 5 องค์ประกอบ พบว่า ภาพรวมอยู่ในระดับดี ค่าเฉลี่ย 4.15 เมื่อพิจารณาในมุมมองตามระบบ พบว่า ปัจจัยนำเข้า อยู่ในระดับพอใช้ ค่าเฉลี่ย 2.84 กระบวนการ อยู่ในระดับดีมาก ค่าเฉลี่ย 5.00 และผลผลิต อยู่ในระดับดี ค่าเฉลี่ย 3.81

สำหรับรายองค์ประกอบพบว่า องค์ประกอบที่อยู่ในระดับดีมากมีจำนวน 4 องค์ประกอบ คือ องค์ประกอบที่ 2 การวิจัย ค่าเฉลี่ย 4.78 องค์ประกอบที่ 3 การบริการวิชาการ ค่าเฉลี่ย 5.00 องค์ประกอบที่ 4 การทำนุบำรุงศิลปะและวัฒนธรรม ค่าเฉลี่ย 5.00 และองค์ประกอบที่ 5 การบริหารจัดการ ค่าเฉลี่ย 5.00 องค์ประกอบที่อยู่ในระดับพอใช้ มีจำนวน 1 องค์ประกอบ คือ องค์ประกอบที่ 1 การผลิตบัณฑิต ค่าเฉลี่ย 3.27

หมายเหตุ : ระดับคุณภาพ  
0.00=1.50 การดำเนินงานต้องปรับปรุงเร่งด่วน  
1.51-2.50 การดำเนินงานต้องปรับปรุง  
2.51-3.50 การดำเนินงานระดับพอใช้  
3.51-4.50 การดำเนินงานระดับดี  
4.51-5.00 การดำเนินงานระดับดีมาก

ผลการประเมิน สำนักวิชาวิทยาศาสตร์สุขภาพ

ตัวบ่งชี้คุณภาพ	(ข้อ/ร้อยละ/ คะแนน)	ผลการประเมินตนเอง		ผลประเมินโดยกรรมการ		บรรลุ เป้าหมาย	คะแนนการประเมิน		หมายเหตุ
		ตัวตั้ง	ผลลัพธ์	ตัวตั้ง	ผลลัพธ์		ประเมิน ตนเอง	ประเมิน โดย กรรมการ	
		ตัวหาร		ตัวหาร					
<b>องค์ประกอบที่ 1 การผลิตบัณฑิต</b>									
การประกันคุณภาพระดับหลักสูตร (ระบุจำนวนหลักสูตรที่สำนักวิชาเปิดสอนในทุกระดับการศึกษา)									
ระดับปริญญาตรี		7 หลักสูตร							
ระดับปริญญาโท		1 หลักสูตร							
1. หลักสูตรการแพทย์แผนไทยประยุกต์บัณฑิต สาขาวิชาการแพทย์แผนไทยประยุกต์				ผ่าน	3.31				
2. หลักสูตรกายภาพบำบัดบัณฑิต				ผ่าน	3.34				
3. หลักสูตรสาธารณสุขศาสตรบัณฑิต				ผ่าน	3.35				
4. หลักสูตรวิทยาศาสตรบัณฑิต สาขาวิชา วิทยาศาสตร์การกีฬาและสุขภาพ				ผ่าน	3.30				
5. หลักสูตรวิทยาศาสตรบัณฑิต สาขาวิชาอนามัย สิ่งแวดล้อม				ผ่าน	3.26				
6. หลักสูตรวิทยาศาสตรบัณฑิต สาขาวิชาอาชีวอนามัยและความปลอดภัย				ผ่าน	3.26				

รายงานผลการประเมินคุณภาพการศึกษาภายใน ปีการศึกษา 2558  
สำนักวิชาวิทยาศาสตร์สุขภาพ

ตัวบ่งชี้คุณภาพ	(ข้อ/ร้อยละ/ คะแนน)		ผลการประเมินตนเอง		ผลประเมินโดยกรรมการ		บรรลุน เป้าหมาย	คะแนนการประเมิน		หมายเหตุ
			ตัวตั้ง	ผลลัพธ์	ตัวตั้ง	ผลลัพธ์		ประเมิน ตนเอง	ประเมิน โดย กรรมการ	
			ตัวหาร		ตัวหาร					
7. หลักสูตรการแพทย์แผนจีนบัณฑิต					ผ่าน	3.17				
8. หลักสูตรวิทยาศาสตรมหาบัณฑิต สาขาวิชา สาธารณสุขศาสตร์					ผ่าน	3.28				
ตัวบ่งชี้ 1.1			26.24	3.28	26.27	3.28	/	3.28	3.28	มีการปรับคะแนน หลักสูตรอาชีวอนา มัยและความ ปลอดภัย จาก 3.23 เป็น 3.26 ทำให้ผลรวมเพิ่ม เป็น 26.27
			8		8					
ตัวบ่งชี้ 1.2	ร้อยละ		23.5	27.01	23.5	27.01	/	3.38	3.38	ป.เอก 23.5
			87		87					
ตัวบ่งชี้ 1.3	ร้อยละ		5	5.75	5	5.75	/	0.48	0.48	รศ. 1 คน , ผศ.4 คน
			87		87					
ตัวบ่งชี้ 1.4		คะแนน	52.00 = 0 -65.00 = 5	2.5	52.00 = 0 -65.00 = 5	2.5	/	2.50	2.50	ค่า FTES ตามกลุ่ม สาขา 8:1 ตามเกณฑ์สภา วิชาชีพแผนจีน 25:1

รายงานผลการประเมินคุณภาพการศึกษาภายใน ปีการศึกษา 2558  
 สำนักวิชาวิทยาศาสตร์สุขภาพ

ตัวบ่งชี้คุณภาพ	(ข้อ/ร้อยละ/ คะแนน)	ผลการประเมินตนเอง		ผลประเมินโดยกรรมการ		บรรลุน เป้าหมาย	คะแนนการประเมิน		หมายเหตุ
		ตัวตั้ง	ผลลัพธ์	ตัวตั้ง	ผลลัพธ์		ประเมิน ตนเอง	ประเมิน โดย กรรมการ	
		ตัวหาร		ตัวหาร					
ตัวบ่งชี้ 1.5	ข้อ	6	ข้อ (1,2,3,4,5,6)	6	ข้อ (1,2,3,4,5,6)	/	5.00	5.00	ข้อ 4 การประเมิน กิจกรรมควร ประเมินตาม วัตถุประสงค์ที่ กำหนด ข้อ 6 ครรนำข้อมูล จากส่วนจัดหางาน และฝึกงานของ นักศึกษา มาอธิบาย เพิ่มเติมถึงผลการ ดำเนินงานของ สำนักวิชา
ตัวบ่งชี้ 1.6	ข้อ	6	ข้อ (1,2,3,4,5,6)	6	ข้อ (1,2,3,4,5,6)	/	5.00	5.00	ข้อ 3 การเผยแพร่ ข้อมูลกิจกรรม ประกันคุณภาพกับ นักศึกษาให้ทั่วถึง มากยิ่งขึ้น
องค์ประกอบที่ 2 การวิจัย									
ตัวบ่งชี้ 2.1	ข้อ	6	ข้อ (1,2,3,4,5,6)	6	ข้อ (1,2,3,4,5,6)	/	5.00	5.00	

รายงานผลการประเมินคุณภาพการศึกษาภายใน ปีการศึกษา 2558  
สำนักวิชาวิทยาศาสตร์สุขภาพ

ตัวบ่งชี้คุณภาพ	(ข้อ/ร้อยละ/ คะแนน)	ผลการประเมินตนเอง		ผลประเมินโดยกรรมการ		บรรลุ เป้าหมาย	คะแนนการประเมิน		หมายเหตุ
		ตัวตั้ง	ผลลัพธ์	ตัวตั้ง	ผลลัพธ์		ประเมิน ตนเอง	ประเมิน โดย กรรมการ	
		ตัวหาร		ตัวหาร					
ตัวบ่งชี้ 2.2	บาท/ 60,000 คน	8,517,389.00 87	97,901.02	11,538,001.00 69	167,217.41	/	5.00	5.00	
ตัวบ่งชี้ 2.3	ร้อยละ	27.2 87	31.26	22.6 87	25.98	/	5.00	4.33	มีจำนวนผลงาน 34 ชิ้น ค่าน้ำหนัก 0.2*3 , 0.4*8, 0.6*6 ,0.8*9 ,1.0*8
<b>องค์ประกอบที่ 3 การบริการวิชาการ</b>									
ตัวบ่งชี้ 3.1	ข้อ	6	ข้อ (1,2,3,4,5,6)	6	ข้อ (1,2,3,4,5,6)	/	5.00	5.00	
<b>องค์ประกอบที่ 4 การทำนุบำรุงศิลปะและวัฒนธรรม</b>									
ตัวบ่งชี้ 4.1	ข้อ	6	ข้อ (1,2,3,4,5,6)	6	ข้อ (1,2,3,4,5,6,7)	/	5.00	5.00	
<b>องค์ประกอบที่ 5 การบริหารจัดการ</b>									
ตัวบ่งชี้ 5.1	ข้อ	7	ข้อ (1,2,3,4,5,6,7)	7	ข้อ (1,2,3,4,5,6,7)	/	5.00	5.00	

รายงานผลการประเมินคุณภาพการศึกษาภายใน ปีการศึกษา 2558  
 สำนักวิชาวิทยาศาสตร์สุขภาพ

ตัวบ่งชี้คุณภาพ	(ข้อ/ร้อยละ/ คะแนน)	ผลการประเมินตนเอง		ผลประเมินโดยกรรมการ		บรรลุน เป้าหมาย	คะแนนการประเมิน		หมายเหตุ
		ตัวตั้ง	ผลลัพธ์	ตัวตั้ง	ผลลัพธ์		ประเมิน ตนเอง	ประเมิน โดย กรรมการ	
		ตัวหาร		ตัวหาร					
ตัวบ่งชี้ 5.2	ข้อ	6	ข้อ (1,2,3,4,5,6)	6	ข้อ (1,2,3,4,5,6)	/	5.00	5.00	
<b>ค่าเฉลี่ยรวม</b>							<b>4.20</b>	<b>4.15</b>	



ข้อเสนอแนะเพื่อการพัฒนา  
จากการประเมินคุณภาพการศึกษา สำนักวิชาวิทยาศาสตร์สุขภาพ  
ประจำปีการศึกษา 2558

\*\*\*\*\*

**องค์ประกอบที่ 1 การผลิตบัณฑิต**

**จุดเด่น**

1. หลักสูตรของสำนักวิชาเป็นไปตามมาตรฐานหลักสูตรและองค์วิชาชีพที่เกี่ยวข้อง
2. ระบบการดูแลให้คำปรึกษานักศึกษาทั้งเชิงวิชาการและการใช้ชีวิตในมหาวิทยาลัย ทำให้นักศึกษามี  
ความกระตือรือร้นทางวิชาการและมีความสุขในการดำเนินชีวิตในมหาวิทยาลัย
3. การผลิตบัณฑิตเป็นไปตามอัตลักษณ์และเอกลักษณ์ที่สำนักวิชากำหนด

**จุดที่ควรพัฒนา**

1. คุณวุฒิและตำแหน่งทางวิชาการของอาจารย์ประจำสำนักวิชา
2. การกำหนดตัวชี้วัดบางตัวของแผนกิจกรรมพัฒนานักศึกษาไม่สอดคล้องตามวัตถุประสงค์  
ของแผน

**ข้อเสนอแนะในการพัฒนา**

เร่งรัดการรับอาจารย์ใหม่ตามกรอบอัตรากำลังที่มีอยู่ กำกับให้อาจารย์ศึกษาต่อในระดับที่สูงขึ้น  
และให้จบการศึกษาตามแผนที่กำหนด

**องค์ประกอบที่ 2 การวิจัย**

**จุดเด่น**

1. การแสวงหาแหล่งทุนวิจัยทั้งจากภายในและภายนอก และการตีพิมพ์เผยแพร่ที่พัฒนาขึ้น
2. จำนวนผลงานวิชาการที่ได้รับการตีพิมพ์เผยแพร่อยู่นในวารสารวิชาการหรือฐานข้อมูลในระดับ  
นานาชาติเพิ่มขึ้น

**ข้อเสนอแนะในการพัฒนา**

ส่งเสริมสนับสนุนให้อาจารย์ทำงานวิจัยแบบบูรณาการกับศาสตร์อื่นที่เกี่ยวข้อง และพัฒนาให้  
ผลงานวิจัยสามารถนำไปใช้ประโยชน์เชิงพาณิชย์และเกิดเป็นนวัตกรรม

### องค์ประกอบที่ 3 การบริการวิชาการ

#### จุดเด่น

1. มีการบริการวิชาการที่หลากหลายและสามารถตอบสนองต่อเอกลักษณ์ของสำนักวิชาได้อย่างชัดเจน
2. มีการบูรณาการโครงการบริการวิชาการกับการเรียนการสอนและการวิจัยอย่างต่อเนื่อง

#### แนวทางเสริมจุดเด่น

โครงการบริการวิชาการต้องคำนึงถึงผลลัพธ์ที่ตอบสนองต่อชุมชนและผลลัพธ์ที่ตอบสนองต่อเอกลักษณ์ของสำนักวิชา

### องค์ประกอบที่ 4 การทำนุบำรุงศิลปะและวัฒนธรรม

#### จุดเด่น

การบูรณาการกิจกรรมด้านทำนุบำรุงศิลปะและวัฒนธรรมเข้ากับการเรียนการสอนของสำนักวิชา

#### ข้อเสนอแนะในการพัฒนา

พัฒนาการใช้องค์ความรู้ของแพทย์แผนไทยและภูมิปัญญาพื้นบ้าน เพื่อสืบสานศิลปวัฒนธรรมให้คงอยู่อย่างยั่งยืน

### องค์ประกอบที่ 5 การบริหารจัดการ

#### จุดเด่น

1. ผู้บริหารมีวิสัยทัศน์ในการบริหารสำนักวิชา ผลักดันและขับเคลื่อนการดำเนินงานของสำนักวิชาให้บรรลุตามยุทธศาสตร์ที่กำหนดไว้
2. ระบบบริหารจัดการมีประสิทธิภาพโดยเน้นการมีส่วนร่วมของบุคลากร
3. มีค่านิยมหลักที่เป็นที่รับรู้และตระหนักร่วมกันของบุคลากรในสำนักวิชา ซึ่งนำไปสู่การปฏิบัติงานได้อย่างมีประสิทธิภาพ
4. บุคลากรของสำนักวิชาได้รับการยกย่องให้เป็นคนดีศรีเชียงใหม่ประจำปี พ.ศ.2559

#### ข้อมูลจากการสัมภาษณ์นักศึกษา

นักศึกษารู้จักอัตลักษณ์และเอกลักษณ์ของสำนักวิชา และมีความภาคภูมิใจกับการได้มีส่วนร่วมในกิจกรรมบริการวิชาการสู่ชุมชน

# ภาคผนวก

# ประมวลภาพ

ประมวลภาพ

รายงานผลการประเมินคุณภาพการศึกษาภายใน ระดับหลักสูตร  
สำนักวิชาวิทยาศาสตร์สุขภาพ  
ระหว่างวันที่ 19 - 21 กันยายน 2559







รายงานผลการประเมินคุณภาพการศึกษายภายใน ระดับสำนักวิชา  
สำนักวิชาวิทยาศาสตร์สุขภาพ  
วันพุธที่ 12 ตุลาคม 2559









คำสั่งมหาวิทยาลัยแม่ฟ้าหลวง

ที่ ๑๗/สข/ ๒๕๕๙

เรื่อง แต่งตั้งคณะกรรมการประเมินคุณภาพการศึกษาภายใน ระดับหลักสูตร  
มหาวิทยาลัยแม่ฟ้าหลวง ประจำปีการศึกษา ๒๕๕๘

ตามที่ มหาวิทยาลัยแม่ฟ้าหลวง ได้กำหนดนโยบายการประกันคุณภาพการศึกษาเพื่อเป็นการพัฒนาระบบและกลไกในการพัฒนาคุณภาพการศึกษาของมหาวิทยาลัย โดยส่งเสริมและสนับสนุนให้มีการตรวจสอบและประเมินคุณภาพการศึกษาภายใน เป็นประจำทุกปีการศึกษา ซึ่งเป็นไปตามพระราชบัญญัติการศึกษาแห่งชาติกำหนดไว้ นั้น

เพื่อให้การดำเนินงานด้านการประกันคุณภาพการศึกษาเป็นไปด้วยความเรียบร้อยและสอดคล้องกับนโยบายการประกันคุณภาพการศึกษาของมหาวิทยาลัยแม่ฟ้าหลวง อาศัยอำนาจตามความในมาตรา ๒๖ แห่งพระราชบัญญัติมหาวิทยาลัยแม่ฟ้าหลวง พ.ศ. ๒๕๔๑ จึงเห็นควรแต่งตั้งคณะกรรมการประเมินคุณภาพการศึกษาภายใน ระดับหลักสูตร มหาวิทยาลัยแม่ฟ้าหลวง ประจำปีการศึกษา ๒๕๕๘ ดังต่อไปนี้

คณะกรรมการประเมินสำนักวิชาทันตแพทยศาสตร์

- |                                                    |                     |
|----------------------------------------------------|---------------------|
| ๑. รองศาสตราจารย์ ดร.เอกชัย แสงอินทร์              | ประธาน              |
| ๒. รองศาสตราจารย์สุปราณี อัทธเสรี                  | กรรมการ             |
| ๓. รองศาสตราจารย์ ดร.ชมนาด พจนามาตร                | กรรมการ             |
| ๔. หัวหน้าส่วนประกันคุณภาพการศึกษาและพัฒนาหลักสูตร | กรรมการและเลขานุการ |
| ๕. นางศิริขวัญ ปัญสมคิด                            | ผู้ช่วยเลขานุการ    |

คณะกรรมการประเมินสำนักวิชาเวชศาสตร์ชะลอวัยและฟื้นฟูสุขภาพ

- |                                                    |                     |
|----------------------------------------------------|---------------------|
| ๑. รองศาสตราจารย์อุษณีย์ คำประกอบ                  | ประธาน              |
| ๒. รองศาสตราจารย์กัลณกา สาธิตธาดา                  | กรรมการ             |
| ๓. ผู้ช่วยศาสตราจารย์ ดร.มัชฌิมา นราดิศร           | กรรมการ             |
| ๔. หัวหน้าส่วนประกันคุณภาพการศึกษาและพัฒนาหลักสูตร | กรรมการและเลขานุการ |
| ๕. นางศิริขวัญ ปัญสมคิด                            | ผู้ช่วยเลขานุการ    |

คณะกรรมการ...

ร.

## คณะกรรมการประเมินสำนักวิชาวิทยาศาสตร์สุขภาพ

- |                                                    |                     |
|----------------------------------------------------|---------------------|
| ๑. รองศาสตราจารย์ ดร.ยุวดี รอดจากภัย               | ประธาน              |
| ๒. ผู้ช่วยศาสตราจารย์ ดร.ชมพูนุช โสภากาจารย์       | กรรมการ             |
| ๓. ผู้ช่วยศาสตราจารย์ ดร.ชัชวาลย์ อภิชาติปิยกุล    | กรรมการ             |
| ๔. หัวหน้าส่วนประกันคุณภาพการศึกษาและพัฒนาหลักสูตร | กรรมการและเลขานุการ |
| ๕. นางสาวกัลยาณิน อินันท์                          | ผู้ช่วยเลขานุการ    |

## คณะกรรมการประเมินสำนักวิชาวิทยาศาสตร์

## (ชุดที่ ๑)

- |                                                    |                     |
|----------------------------------------------------|---------------------|
| ๑. รองศาสตราจารย์พิชณู เจียวคุณ                    | ประธาน              |
| ๒. ผู้ช่วยศาสตราจารย์ ดร.มัชฌิมา นราดิศร           | กรรมการ             |
| ๓. อาจารย์เบญจมาภรณ์ หาญเจริญกุล                   | กรรมการ             |
| ๔. หัวหน้าส่วนประกันคุณภาพการศึกษาและพัฒนาหลักสูตร | กรรมการและเลขานุการ |
| ๕. นางสาวกัลยาณิน อินันท์                          | ผู้ช่วยเลขานุการ    |

## (ชุดที่ ๒)

- |                                                    |                     |
|----------------------------------------------------|---------------------|
| ๑. รองศาสตราจารย์ประดิษฐ์ มีสุข                    | ประธาน              |
| ๒. อาจารย์ ดร.นิรมล สันติภาพวิวัฒนา                | กรรมการ             |
| ๓. อาจารย์ ดร.จุฑามาศ นิวัฒน์                      | กรรมการ             |
| ๔. หัวหน้าส่วนประกันคุณภาพการศึกษาและพัฒนาหลักสูตร | กรรมการและเลขานุการ |
| ๕. นางสาวกัลยาณิน อินันท์                          | ผู้ช่วยเลขานุการ    |

## คณะกรรมการประเมินสำนักวิชาอุตสาหกรรมเกษตร

- |                                                    |                     |
|----------------------------------------------------|---------------------|
| ๑. ศาสตราจารย์ ดร.दनัย บุญเกียรติ                  | ประธาน              |
| ๒. ผู้ช่วยศาสตราจารย์ น.อ.ดร.ธงชัย อยู่ญาติวงศ์    | กรรมการ             |
| ๓. อาจารย์ ดร.สุวรรณา เตชาทัย                      | กรรมการ             |
| ๔. หัวหน้าส่วนประกันคุณภาพการศึกษาและพัฒนาหลักสูตร | กรรมการและเลขานุการ |
| ๕. นางสาวลินราพร ภิระบัน                           | ผู้ช่วยเลขานุการ    |

## คณะกรรมการประเมินสำนักวิชาเทคโนโลยีสารสนเทศ

- |                                                    |                     |
|----------------------------------------------------|---------------------|
| ๑. ผู้ช่วยศาสตราจารย์ ดร.ตวงรักษ์ นันทวิสารกุล     | ประธาน              |
| ๒. ผู้ช่วยศาสตราจารย์ ดร.มัชฌิมา นราดิศร           | กรรมการ             |
| ๓. อาจารย์ ดร.ภาณุพงษ์ ใจวุฒิ                      | กรรมการ             |
| ๔. หัวหน้าส่วนประกันคุณภาพการศึกษาและพัฒนาหลักสูตร | กรรมการและเลขานุการ |
| ๕. นางสาวลินราพร ภิระบัน                           | ผู้ช่วยเลขานุการ    |

**คณะกรรมการประเมินสำนักวิชาวิทยาศาสตร์เครื่องสำอาง**

- |                                                    |                     |
|----------------------------------------------------|---------------------|
| ๑. รองศาสตราจารย์ประทีป จันทรังค์                  | ประธาน              |
| ๒. รองศาสตราจารย์กัลณกา สาธิตธาดา                  | กรรมการ             |
| ๓. อาจารย์ เรือโท ดร.นพ.เทพ เฉลิมชัย               | กรรมการ             |
| ๔. หัวหน้าส่วนประกันคุณภาพการศึกษาและพัฒนาหลักสูตร | กรรมการและเลขานุการ |
| ๕. นางเกษมศรี คงมีลาภ                              | ผู้ช่วยเลขานุการ    |

**คณะกรรมการประเมินสำนักวิชานิติศาสตร์**

- |                                                    |                     |
|----------------------------------------------------|---------------------|
| ๑. รองศาสตราจารย์ ดร.สุชาติ ณ หนองคาย              | ประธาน              |
| ๒. อาจารย์ ดร.ปิยธิดา เพ็ชรลุปะสิทธิ์              | กรรมการ             |
| ๓. อาจารย์อาทิตย์ยา ปาทาน                          | กรรมการ             |
| ๔. หัวหน้าส่วนประกันคุณภาพการศึกษาและพัฒนาหลักสูตร | กรรมการและเลขานุการ |
| ๕. นางศิริขวัญ ปัญสมคิด                            | ผู้ช่วยเลขานุการ    |

**คณะกรรมการประเมินสำนักวิชาการจัดการ**

- |                                                    |                     |
|----------------------------------------------------|---------------------|
| ๑. ผู้ช่วยศาสตราจารย์เสาวณี ใจรักษ์                | ประธาน              |
| ๒. ผู้ช่วยศาสตราจารย์ ดร.มัทธมา นราดิศร            | กรรมการ             |
| ๓. อาจารย์อวิกา ผลไม้                              | กรรมการ             |
| ๔. อาจารย์ฉัตรกฤษ รื่นจิตต์                        | กรรมการ             |
| ๕. หัวหน้าส่วนประกันคุณภาพการศึกษาและพัฒนาหลักสูตร | กรรมการและเลขานุการ |
| ๖. นางสาวลินราพร ภิระบัน                           | ผู้ช่วยเลขานุการ    |

**คณะกรรมการประเมินสำนักวิชาศิลปศาสตร์**

- |                                                    |                     |
|----------------------------------------------------|---------------------|
| ๑. รองศาสตราจารย์ ดร.สมสรณุก์ วงษ์อยู่น้อย         | ประธาน              |
| ๒. อาจารย์ ดร.ปิยธิดา เพ็ชรลุปะสิทธิ์              | กรรมการ             |
| ๓. อาจารย์อวิกา ผลไม้                              | กรรมการ             |
| ๔. หัวหน้าส่วนประกันคุณภาพการศึกษาและพัฒนาหลักสูตร | กรรมการและเลขานุการ |
| ๕. นางเกษมศรี คงมีลาภ                              | ผู้ช่วยเลขานุการ    |

**คณะกรรมการประเมินสำนักวิชานวัตกรรมสังคม**

- |                                                    |                     |
|----------------------------------------------------|---------------------|
| ๑. ผู้ช่วยศาสตราจารย์ ดร.อรุณี หงษ์ศิริวัฒน์       | ประธาน              |
| ๒. ผู้ช่วยศาสตราจารย์ ดร.มัทธมา นราดิศร            | กรรมการ             |
| ๓. ผู้ช่วยศาสตราจารย์วีระพงษ์ บึงไกร               | กรรมการ             |
| ๔. หัวหน้าส่วนประกันคุณภาพการศึกษาและพัฒนาหลักสูตร | กรรมการและเลขานุการ |
| ๕. นางศิริขวัญ ปัญสมคิด                            | ผู้ช่วยเลขานุการ    |

คณะกรรมการ...

## คณะกรรมการประเมินสำนักวิชาจีนวิทยา

- |                                                    |                     |
|----------------------------------------------------|---------------------|
| ๑. รองศาสตราจารย์ ดร.สมสรณ์ วกษ์อยู่น้อย           | ประธาน              |
| ๒. รองศาสตราจารย์กัลณกา สาธิตธาดา                  | กรรมการ             |
| ๓. ผู้ช่วยศาสตราจารย์วีระพงษ์ บึงไกร               | กรรมการ             |
| ๔. หัวหน้าส่วนประกันคุณภาพการศึกษาและพัฒนาหลักสูตร | กรรมการและเลขานุการ |
| ๕. นางสาวเกษมศรี คงมีลาภ                           | ผู้ช่วยเลขานุการ    |

## หน้าที่

- ให้คณะกรรมการประเมินคุณภาพการศึกษา ระดับหลักสูตร มีหน้าที่และความรับผิดชอบ ดังนี้
๑. ศึกษารายงานการประเมินตนเอง (SAR) ระดับหลักสูตรของสำนักวิชา เพื่อดำเนินการตรวจสอบและประเมินคุณภาพตามองค์ประกอบ ตัวบ่งชี้ และเกณฑ์การประเมินของสำนักงานคณะกรรมการการอุดมศึกษา (สกอ.)
  ๒. เสนอรายงานผลการประเมินคุณภาพ ระดับหลักสูตร ต่อผู้บริหารและคณาจารย์ของสำนักวิชา
  ๓. ให้ข้อคิดเห็นและข้อเสนอแนะ เพื่อการพัฒนาคุณภาพหลักสูตร และกระบวนการจัดการเรียนการสอนของสำนักวิชา

ทั้งนี้ ตั้งแต่บัดนี้เป็นต้นไป

สั่ง ณ วันที่ ๒๓ สิงหาคม พ.ศ. ๒๕๕๙



(รองศาสตราจารย์ ดร.วันชัย คีรีชนะ)

อธิการบดีมหาวิทยาลัยแม่ฟ้าหลวง





คำสั่งมหาวิทยาลัยแม่ฟ้าหลวง

ที่ ๑๗๙๓/ ๒๕๕๙

เรื่อง แต่งตั้งคณะกรรมการประเมินคุณภาพการศึกษาภายใน ระดับสำนักวิชา  
มหาวิทยาลัยแม่ฟ้าหลวง ประจำปีการศึกษา ๒๕๕๘

ตามที่ มหาวิทยาลัยแม่ฟ้าหลวงได้กำหนดนโยบายการประกันคุณภาพการศึกษา เพื่อเป็นการพัฒนาระบบและกลไกในการพัฒนาคุณภาพการศึกษาของมหาวิทยาลัย โดยส่งเสริมและสนับสนุนให้มีการตรวจสอบและประเมินคุณภาพการศึกษาภายใน เป็นประจำทุกปีการศึกษา ซึ่งเป็นไปตามพระราชบัญญัติการศึกษาแห่งชาติกำหนดไว้ นั้น

เพื่อให้การดำเนินงานด้านการประกันคุณภาพการศึกษาเป็นไปด้วยความเรียบร้อยและสอดคล้องกับนโยบายการประกันคุณภาพการศึกษาของมหาวิทยาลัยแม่ฟ้าหลวง อาศัยอำนาจตามความใน มาตรา ๒๖ แห่งพระราชบัญญัติมหาวิทยาลัยแม่ฟ้าหลวง พ.ศ. ๒๕๕๑ จึงเห็นควรแต่งตั้งคณะกรรมการประเมินคุณภาพการศึกษาภายใน ระดับสำนักวิชา มหาวิทยาลัยแม่ฟ้าหลวง ประจำปีการศึกษา ๒๕๕๘ ดังต่อไปนี้

คณะกรรมการประเมินสำนักวิชาทันตแพทยศาสตร์

- |                                                    |                     |
|----------------------------------------------------|---------------------|
| ๑. รองศาสตราจารย์ ดร.เอกชัย แสงอินทร์              | ประธาน              |
| ๒. รองศาสตราจารย์ ดร.ชมนาด พงนามาตร                | กรรมการ             |
| ๓. ผู้ช่วยศาสตราจารย์ ดร.ชัชวาลย์ อภิชาติปิยกุล    | กรรมการ             |
| ๔. หัวหน้าส่วนประกันคุณภาพการศึกษาและพัฒนาหลักสูตร | กรรมการและเลขานุการ |
| ๕. นางศิริขวัญ ปัญสมคิด                            | ผู้ช่วยเลขานุการ    |

คณะกรรมการประเมินสำนักวิชาแพทยศาสตร์

- |                                                    |                     |
|----------------------------------------------------|---------------------|
| ๑. รองศาสตราจารย์กัลณิกา สาธิตธาดา                 | ประธาน              |
| ๒. นายแพทย์จิโรจน์ สุรพันธ์                        | กรรมการ             |
| ๓. รองศาสตราจารย์ ดร.รัชนี สรรเสริญ                | กรรมการ             |
| ๔. หัวหน้าส่วนประกันคุณภาพการศึกษาและพัฒนาหลักสูตร | กรรมการและเลขานุการ |
| ๕. นางศิริขวัญ ปัญสมคิด                            | ผู้ช่วยเลขานุการ    |

## คณะกรรมการประเมินสำนักวิชาพยาบาลศาสตร์

- |                                                    |                     |
|----------------------------------------------------|---------------------|
| ๑. อาจารย์ ดร.เบ็ญจา เตากล้า                       | ประธาน              |
| ๒. ผู้ช่วยศาสตราจารย์ ดร.ชัชวาลย์ อภิชาติปิยกูล    | กรรมการ             |
| ๓. อาจารย์ ดร.สุวรรณา เดชาทัย                      | กรรมการ             |
| ๔. หัวหน้าส่วนประกันคุณภาพการศึกษาและพัฒนาหลักสูตร | กรรมการและเลขานุการ |
| ๕. นางศิริขวัญ ปัญสมคิด                            | ผู้ช่วยเลขานุการ    |

## คณะกรรมการประเมินสำนักวิชาเวชศาสตร์ชะลอวัยและฟื้นฟูสุขภาพ

- |                                                    |                     |
|----------------------------------------------------|---------------------|
| ๑. รองศาสตราจารย์อุษณีย์ คำประกอบ                  | ประธาน              |
| ๒. รองศาสตราจารย์กัลณกา สาธิตธาดา                  | กรรมการ             |
| ๓. ผู้ช่วยศาสตราจารย์ ดร.มัชฌิมา นราติศร           | กรรมการ             |
| ๔. หัวหน้าส่วนประกันคุณภาพการศึกษาและพัฒนาหลักสูตร | กรรมการและเลขานุการ |
| ๕. นางศิริขวัญ ปัญสมคิด                            | ผู้ช่วยเลขานุการ    |

## คณะกรรมการประเมินสำนักวิชาวิทยาศาสตร์สุขภาพ

- |                                                    |                     |
|----------------------------------------------------|---------------------|
| ๑. รองศาสตราจารย์ ดร.ยุวดี รอดจากภัย               | ประธาน              |
| ๒. ผู้ช่วยศาสตราจารย์ ดร.มัชฌิมา นราติศร           | กรรมการ             |
| ๓. ผู้ช่วยศาสตราจารย์ ดร.ชมพูนุช โสภากาจารย์       | กรรมการ             |
| ๔. หัวหน้าส่วนประกันคุณภาพการศึกษาและพัฒนาหลักสูตร | กรรมการและเลขานุการ |
| ๕. นางสาวกัลยาณิน อินันท์                          | ผู้ช่วยเลขานุการ    |

## คณะกรรมการประเมินสำนักวิชาวิทยาศาสตร์

- |                                                    |                     |
|----------------------------------------------------|---------------------|
| ๑. รองศาสตราจารย์พิชญ์ เจียวคุณ                    | ประธาน              |
| ๒. ผู้ช่วยศาสตราจารย์ น.อ.ดร.ธงชัย อยู่ญาติวงศ์    | กรรมการ             |
| ๓. อาจารย์ ดร.จุฑามาศ นิวัฒน์                      | กรรมการ             |
| ๔. หัวหน้าส่วนประกันคุณภาพการศึกษาและพัฒนาหลักสูตร | กรรมการและเลขานุการ |
| ๕. นางสาวกัลยาณิน อินันท์                          | ผู้ช่วยเลขานุการ    |

## คณะกรรมการประเมินสำนักวิชาอุตสาหกรรมเกษตร

- |                                                    |                     |
|----------------------------------------------------|---------------------|
| ๑. รองศาสตราจารย์อุษณีย์ คำประกอบ                  | ประธาน              |
| ๒. อาจารย์ ดร.ภาณุพงษ์ ใจวุฒิ                      | กรรมการ             |
| ๓. อาจารย์ ดร.สุวรรณา เดชาทัย                      | กรรมการ             |
| ๔. หัวหน้าส่วนประกันคุณภาพการศึกษาและพัฒนาหลักสูตร | กรรมการและเลขานุการ |
| ๕. นางสาวลินราพร ภิระบัน                           | ผู้ช่วยเลขานุการ    |

/คณะกรรมการ...

**คณะกรรมการประเมินสำนักวิชาเทคโนโลยีสารสนเทศ**

- |                                                    |                     |
|----------------------------------------------------|---------------------|
| ๑. ผู้ช่วยศาสตราจารย์ ดร.ดวงรักษ์ นันทิวสารกุล     | ประธาน              |
| ๒. รองศาสตราจารย์กัลณกา สาธิตธาดา                  | กรรมการ             |
| ๓. อาจารย์ ดร.สุวรรณา เตชาทัย                      | กรรมการ             |
| ๔. หัวหน้าส่วนประกันคุณภาพการศึกษาและพัฒนาหลักสูตร | กรรมการและเลขานุการ |
| ๕. นางสาวลินราพร ภิระบัน                           | ผู้ช่วยเลขานุการ    |

**คณะกรรมการประเมินสำนักวิชาวิทยาศาสตร์เครื่องสำอาง**

- |                                                    |                     |
|----------------------------------------------------|---------------------|
| ๑. ผู้ช่วยศาสตราจารย์ ดร.ดวงรักษ์ นันทิวสารกุล     | ประธาน              |
| ๒. ผู้ช่วยศาสตราจารย์ ดร.มัชฌิมา นราติศร           | กรรมการ             |
| ๓. ผู้ช่วยศาสตราจารย์ น.อ.ดร.ธงชัย อยู่ญาติวงศ์    | กรรมการ             |
| ๔. หัวหน้าส่วนประกันคุณภาพการศึกษาและพัฒนาหลักสูตร | กรรมการและเลขานุการ |
| ๕. นางเกษมศรี คงมีลาภ                              | ผู้ช่วยเลขานุการ    |

**คณะกรรมการประเมินสำนักวิชานิติศาสตร์**

- |                                                    |                     |
|----------------------------------------------------|---------------------|
| ๑. รองศาสตราจารย์ประดิษฐ์ มีสุข                    | ประธาน              |
| ๒. รองศาสตราจารย์กัลณกา สาธิตธาดา                  | กรรมการ             |
| ๓. อาจารย์พรพิมล บุญทริก                           | กรรมการ             |
| ๔. หัวหน้าส่วนประกันคุณภาพการศึกษาและพัฒนาหลักสูตร | กรรมการและเลขานุการ |
| ๕. นางเกษมศรี คงมีลาภ                              | ผู้ช่วยเลขานุการ    |

**คณะกรรมการประเมินสำนักวิชาการจัดการ**

- |                                                    |                     |
|----------------------------------------------------|---------------------|
| ๑. ผู้ช่วยศาสตราจารย์เสาวณี ใจรักษ์                | ประธาน              |
| ๒. ผู้ช่วยศาสตราจารย์ ดร.มัชฌิมา นราติศร           | กรรมการ             |
| ๓. ผู้ช่วยศาสตราจารย์วีระพงษ์ บึงไกร               | กรรมการ             |
| ๔. อาจารย์นวลจันทร์ แจ้งจิตร                       | กรรมการ             |
| ๕. หัวหน้าส่วนประกันคุณภาพการศึกษาและพัฒนาหลักสูตร | กรรมการและเลขานุการ |
| ๖. นางสาวลินราพร ภิระบัน                           | ผู้ช่วยเลขานุการ    |

**คณะกรรมการประเมินสำนักวิชาศิลปศาสตร์**

- |                                                    |                     |
|----------------------------------------------------|---------------------|
| ๑. รองศาสตราจารย์ประดิษฐ์ มีสุข                    | ประธาน              |
| ๒. อาจารย์ ดร.ปิยธิดา เพ็ชรลู่ประสิทธิ์            | กรรมการ             |
| ๓. อาจารย์อาทิตย์ ปาทาน                            | กรรมการ             |
| ๔. หัวหน้าส่วนประกันคุณภาพการศึกษาและพัฒนาหลักสูตร | กรรมการและเลขานุการ |
| ๕. นางเกษมศรี คงมีลาภ                              | ผู้ช่วยเลขานุการ    |



### คณะกรรมการประเมินสำนักวิชานวัตกรรมสังคม

- |                                                    |                     |
|----------------------------------------------------|---------------------|
| ๑. รองศาสตราจารย์สุปราณี อัทธเสรี                  | ประธาน              |
| ๒. ผู้ช่วยศาสตราจารย์ ดร.อรุณี หงษ์ศิริวัฒน์       | กรรมการ             |
| ๓. อาจารย์ ดร.ปิยธิดา เพ็ชรลุประสิทธิ์             | กรรมการ             |
| ๔. หัวหน้าส่วนประกันคุณภาพการศึกษาและพัฒนาหลักสูตร | กรรมการและเลขานุการ |
| ๕. นางศิริขวัญ ปัญสมคิด                            | ผู้ช่วยเลขานุการ    |

### คณะกรรมการประเมินสำนักวิชาจันวิทยา

- |                                                    |                     |
|----------------------------------------------------|---------------------|
| ๑. รองศาสตราจารย์ ดร.วิวัฒนา พัดเกิด               | ประธาน              |
| ๒. รองศาสตราจารย์กัลณกา สาธิตธาดา                  | กรรมการ             |
| ๓. ผู้ช่วยศาสตราจารย์วีระพงษ์ บึงไกร               | กรรมการ             |
| ๔. หัวหน้าส่วนประกันคุณภาพการศึกษาและพัฒนาหลักสูตร | กรรมการและเลขานุการ |
| ๕. นางสาวกัลยาณิน อินันท์                          | ผู้ช่วยเลขานุการ    |

### หน้าที่

- ให้คณะกรรมการประเมินคุณภาพการศึกษา ระดับสำนักวิชา มีหน้าที่และความรับผิดชอบ ดังนี้
๑. ศึกษารายงานการประเมินตนเอง (SAR) ของสำนักวิชา เพื่อดำเนินการตรวจสอบและประเมินคุณภาพตามองค์ประกอบ ตัวบ่งชี้ และเกณฑ์การประเมิน ของสำนักงานคณะกรรมการการอุดมศึกษา (สกอ.)
  ๒. เสนอรายงานผลการประเมินคุณภาพ ระดับสำนักวิชา ต่อผู้บริหารและคณาจารย์ของสำนักวิชา
  ๓. ให้ข้อคิดเห็นและข้อเสนอแนะ เพื่อพัฒนาระบบการบริหารจัดการ และการดำเนินงานตามภารกิจของสำนักวิชา

ทั้งนี้ ตั้งแต่บัดนี้เป็นต้นไป

สั่ง ณ วันที่ ๒๓ สิงหาคม พ.ศ. ๒๕๕๙

(รองศาสตราจารย์ ดร.วันชัย ศิริชนะ)  
อธิการบดีมหาวิทยาลัยแม่ฟ้าหลวง



คำสั่งมหาวิทยาลัยแม่ฟ้าหลวง

ที่ ๒๐๑๕ / ๒๕๕๙

เรื่อง เปลี่ยนแปลงคณะกรรมการประเมินคุณภาพการศึกษาภายใน ระดับสำนักวิชา  
มหาวิทยาลัยแม่ฟ้าหลวง ประจำปีการศึกษา ๒๕๕๘

.....

ตามที่ มหาวิทยาลัยแม่ฟ้าหลวง ได้แต่งตั้งคณะกรรมการประเมินคุณภาพการศึกษาภายใน ระดับสำนักวิชา มหาวิทยาลัยแม่ฟ้าหลวง ประจำปีการศึกษา ๒๕๕๘ ตามคำสั่งที่ ๑๗๙๓/๒๕๕๙ ลงวันที่ ๒๓ สิงหาคม พ.ศ. ๒๕๕๙ ไปแล้วนั้น

เพื่อให้การดำเนินงานเป็นไปด้วยความเรียบร้อยและมีประสิทธิภาพ อาศัยอำนาจตามความในมาตรา ๒๖ แห่งพระราชบัญญัติมหาวิทยาลัยแม่ฟ้าหลวง พ.ศ. ๒๕๕๑ จึงขอเปลี่ยนแปลงคณะกรรมการประกันคุณภาพการศึกษาภายใน ระดับสำนักวิชา มหาวิทยาลัยแม่ฟ้าหลวง ประจำปีการศึกษา ๒๕๕๘ ดังต่อไปนี้

**คณะกรรมการประเมินสำนักวิชาวิทยาศาสตร์สุขภาพ**

**เดิมเป็น**

- |                                            |         |
|--------------------------------------------|---------|
| ๑. ผู้ช่วยศาสตราจารย์ ดร.มชณิมา นราดิศร    | กรรมการ |
| ๒. ผู้ช่วยศาสตราจารย์ ดร.ชมพูนุช โสภการีย์ | กรรมการ |

**เปลี่ยนเป็น**

- |                               |         |
|-------------------------------|---------|
| ๑. อาจารย์ ดร.สุวรรณา เดชาทัย | กรรมการ |
| ๒. อาจารย์ ดร.ภาณุพงษ์ ใจวุฒิ | กรรมการ |

**หน้าที่**

ให้คณะกรรมการประเมินคุณภาพการศึกษา ระดับหลักสูตร มีหน้าที่และความรับผิดชอบ ดังนี้

๑. ศึกษารายงานการประเมินตนเอง (SAR) ของสำนักวิชา เพื่อดำเนินการตรวจสอบและประเมินคุณภาพตามองค์ประกอบ ตัวบ่งชี้ และเกณฑ์การประเมินของสำนักงานคณะกรรมการการอุดมศึกษา (สกอ.)
๒. เสนอรายงานผลการประเมินคุณภาพ ระดับสำนักวิชา ต่อผู้บริหารและคณาจารย์ของสำนักวิชา

๓. ให้ข้อคิดเห็นและข้อเสนอแนะ เพื่อพัฒนาระบบการบริหารจัดการและการ  
ดำเนินงานตามภารกิจของสำนักวิชา

ทั้งนี้ ตั้งแต่บัดนี้เป็นต้นไป

สั่ง ณ วันที่ ๑๓ กันยายน พ.ศ. ๒๕๕๙

พิกุลมา นพดล

(ผู้ช่วยศาสตราจารย์ ดร.มัชฌิมา นราติศร)

รองอธิการบดี ปฏิบัติการแทน

อธิการบดีมหาวิทยาลัยแม่ฟ้าหลวง



คำสั่งมหาวิทยาลัยแม่ฟ้าหลวง

ที่ ๒๑๗๐ / ๒๕๕๙

เรื่อง เปลี่ยนแปลงคณะกรรมการประเมินคุณภาพการศึกษาภายใน ระดับสำนักวิชา  
มหาวิทยาลัยแม่ฟ้าหลวง ประจำปีการศึกษา ๒๕๕๘

.....

ตามที่ มหาวิทยาลัยแม่ฟ้าหลวง ได้แต่งตั้งคณะกรรมการประเมินคุณภาพการศึกษาภายใน ระดับสำนักวิชา มหาวิทยาลัยแม่ฟ้าหลวง ประจำปีการศึกษา ๒๕๕๘ ตามคำสั่งที่ ๑๗๙๓/๒๕๕๙ ลงวันที่ ๒๓ สิงหาคม พ.ศ. ๒๕๕๙ ไปแล้วนั้น

เพื่อให้การดำเนินงานเป็นไปด้วยความเรียบร้อยและมีประสิทธิภาพ อาศัยอำนาจตามความในมาตรา ๒๖ แห่งพระราชบัญญัติมหาวิทยาลัยแม่ฟ้าหลวง พ.ศ. ๒๕๕๑ จึงขอเปลี่ยนแปลงคณะกรรมการประกันคุณภาพการศึกษาภายใน ระดับสำนักวิชา มหาวิทยาลัยแม่ฟ้าหลวง ประจำปีการศึกษา ๒๕๕๘ ดังต่อไปนี้

**คณะกรรมการประเมินสำนักวิชาวิทยาศาสตร์**

เดิมเป็น

ผู้ช่วยศาสตราจารย์ น.อ.ดร.ธงชัย อยู่ญาติวงศ์ กรรมการ

เปลี่ยนเป็น

ผู้ช่วยศาสตราจารย์ ดร.ชัชวาลย์ อภิชาติปิยกูล กรรมการ

**คณะกรรมการประเมินสำนักวิชานิติศาสตร์**

เดิมเป็น

อาจารย์พรพิมล บุญทริก กรรมการ

เปลี่ยนเป็น

อาจารย์ ดร.ปิยธิดา เพ็ชรลูประสิทธิ์ กรรมการ

## หน้าที่

ให้คณะกรรมการประเมินคุณภาพการศึกษา ระดับหลักสูตร มีหน้าที่และความรับผิดชอบ ดังนี้

๑. ศึกษารายงานการประเมินตนเอง (SAR) ของสำนักวิชา เพื่อดำเนินการตรวจสอบและประเมินคุณภาพตามองค์ประกอบ ตัวบ่งชี้ และเกณฑ์การประเมินของสำนักงานคณะกรรมการการอุดมศึกษา (สกอ.)
๒. เสนอรายงานผลการประเมินคุณภาพ ระดับสำนักวิชา ต่อผู้บริหารและคณาจารย์ของสำนักวิชา
๓. ให้ข้อคิดเห็นและข้อเสนอแนะ เพื่อพัฒนาระบบการบริหารจัดการและการดำเนินงานตามภารกิจของสำนักวิชา

ทั้งนี้ ตั้งแต่บัดนี้เป็นต้นไป

สั่ง ณ วันที่ ๒๗ กันยายน พ.ศ. ๒๕๕๙

หิทธิมา นงนิกข

(ผู้ช่วยศาสตราจารย์ ดร.มัชฌิมา นราติศร)

รองอธิการบดี ปฏิบัติการแทน

อธิการบดีมหาวิทยาลัยแม่ฟ้าหลวง



รายนามคณะกรรมการประเมินคุณภาพการศึกษาภายใน ระดับหลักสูตร  
มหาวิทยาลัยแม่ฟ้าหลวง ประจำปีการศึกษา 2558  
หลักสูตรสาธารณสุขศาสตรบัณฑิต  
สำนักวิชาวิทยาศาสตร์สุขภาพ  
ระหว่างวันที่ 19-21 กันยายน 2559

\*\*\*\*\*

.....  
(รองศาสตราจารย์ ดร.ยุวดี รอดจากภัย)

ประธาน

.....  
(ผู้ช่วยศาสตราจารย์ ดร.ชมพูนุช โสภจารย์)

กรรมการ

.....  
(ผู้ช่วยศาสตราจารย์ ดร.ชวัลย์ อภิชาติปิยกุล)

กรรมการ

.....


(นายชัยพงศ์ แก้วกล้า)

กรรมการและเลขานุการ



รายนามคณะกรรมการประเมินคุณภาพการศึกษาภายใน ระดับหลักสูตร  
มหาวิทยาลัยแม่ฟ้าหลวง ประจำปีการศึกษา 2558  
หลักสูตรวิทยาศาสตรบัณฑิต สาขาวิชาวิทยาศาสตร์การกีฬาและสุขภาพ  
สำนักวิชาวิทยาศาสตร์สุขภาพ  
ระหว่างวันที่ 19-21 กันยายน 2559

\*\*\*\*\*



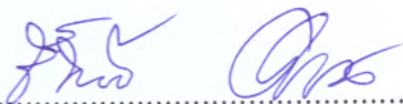
.....  
(รองศาสตราจารย์ ดร.ยุวดี รอดจากภัย)

ประธาน



.....  
(ผู้ช่วยศาสตราจารย์ ดร.ชมพูนุช โสภจรรย์)

กรรมการ



.....  
(ผู้ช่วยศาสตราจารย์ ดร.ชวัลย์ อภิชาติปิยกุล)

กรรมการ



.....  
(นายชัยพงศ์ แก้วกล้า)

กรรมการและเลขานุการ



รายนามคณะกรรมการประเมินคุณภาพการศึกษาภายใน ระดับหลักสูตร  
มหาวิทยาลัยแม่ฟ้าหลวง ประจำปีการศึกษา 2558  
หลักสูตรวิทยาศาสตรบัณฑิต สาขาวิชานามยสังเวดล้อม  
สำนักวิชาวิทยาศาสตร์สุขภาพ  
ระหว่างวันที่ 19-21 กันยายน 2559

\*\*\*\*\*

*C/P Samrit*

.....  
(รองศาสตราจารย์ ดร.ยุวดี รอดจากภัย)

ประธาน

*ดร. ชมพูนุช โสภณจารย์*

.....  
(ผู้ช่วยศาสตราจารย์ ดร.ชมพูนุช โสภณจารย์)

กรรมการ

*ดร. ชัชวาลย์ อภิชาติปิยกุล*

.....  
(ผู้ช่วยศาสตราจารย์ ดร.ชัชวาลย์ อภิชาติปิยกุล)

กรรมการ

*นายชัยพงศ์ แก้วกล้า*

.....

(นายชัยพงศ์ แก้วกล้า)

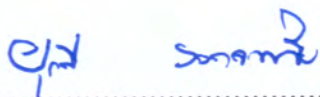
กรรมการและเลขานุการ





รายนามคณะกรรมการประเมินคุณภาพการศึกษาภายใน ระดับหลักสูตร  
มหาวิทยาลัยแม่ฟ้าหลวง ประจำปีการศึกษา 2558  
หลักสูตรวิทยาศาสตรบัณฑิต สาขาวิชาอาชีวอนามัยและความปลอดภัย  
สำนักวิชาวิทยาศาสตร์สุขภาพ  
ระหว่างวันที่ 19-21 กันยายน 2559

\*\*\*\*\*



.....  
(รองศาสตราจารย์ ดร.ยุวดี รอดจากภัย)

ประธาน



.....  
(ผู้ช่วยศาสตราจารย์ ดร.ชมพูนุช โสภารจารย์)

กรรมการ



.....  
(ผู้ช่วยศาสตราจารย์ ดร.ชวัลย์ อภิชาติปิยกุล)

กรรมการ



.....  
(นายชัยพงศ์ แก้วกล้า)

กรรมการและเลขานุการ




รายนามคณะกรรมการประเมินคุณภาพการศึกษาภายใน ระดับหลักสูตร  
มหาวิทยาลัยแม่ฟ้าหลวง ประจำปีการศึกษา 2558  
หลักสูตรการแพทย์แผนจีนบัณฑิต  
สำนักวิชาวิทยาศาสตร์สุขภาพ  
ระหว่างวันที่ 19-21 กันยายน 2559

\*\*\*\*\*



.....  
(รองศาสตราจารย์ ดร.ยุวดี รอดจากภัย)

ประธาน



.....  
(ผู้ช่วยศาสตราจารย์ ดร.ชมพูนุช โสภากาจารย์)

กรรมการ



.....  
(ผู้ช่วยศาสตราจารย์ ดร.ชัชวาลย์ อภิชาติปิยกุล)

กรรมการ



.....

(นายชัยพงศ์ แก้วกล้า)

กรรมการและเลขานุการ



รายนามคณะกรรมการประเมินคุณภาพการศึกษาภายใน ระดับหลักสูตร  
มหาวิทยาลัยแม่ฟ้าหลวง ประจำปีการศึกษา 2558  
หลักสูตรวิทยาศาสตรมหาบัณฑิต สาขาวิชาสาธารณสุขศาสตร์  
สำนักวิชาวิทยาศาสตร์สุขภาพ  
ระหว่างวันที่ 19-21 กันยายน 2559

\*\*\*\*\*

.....  
(รองศาสตราจารย์ ดร.ยุวดี รอดจากภัย)

ประธาน

.....  
(ผู้ช่วยศาสตราจารย์ ดร.ชมพูนุช โสภจรรย์)

กรรมการ

.....  
(ผู้ช่วยศาสตราจารย์ ดร.ชัชวาลย์ อภิชาติปิยกุล)

กรรมการ

.....

(นายชัยพงศ์ แก้วกล้า)

กรรมการและเลขานุการ



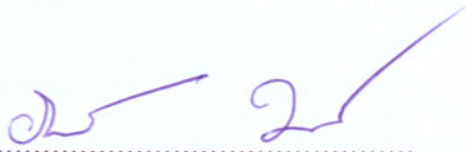
รายนามคณะกรรมการประเมินคุณภาพการศึกษาภายใน ระดับสำนักวิชา  
มหาวิทยาลัยแม่ฟ้าหลวง ประจำปีการศึกษา 2558  
สำนักวิชาวิทยาศาสตร์สุขภาพ  
วันพุธที่ 12 ตุลาคม 2559

\*\*\*\*\*



.....  
(รองศาสตราจารย์ ดร.ยวดี รอดจากภัย)

ประธาน



.....  
(อาจารย์ ดร.ภาณุพงษ์ ใจวุฒิ)

กรรมการ



.....  
(อาจารย์ ดร.สุวรรณา เดชาทัย)

กรรมการ



.....  
(นายชัยพงศ์ แก้วกล้า)

กรรมการและเลขานุการ