



รายงานผลการประเมินคุณภาพการศึกษาภายใน
ประจำปีการศึกษา 2558 (ระดับสำนักวิชา)
มหาวิทยาลัยแม่ฟ้าหลวง

สำนักวิชา
นวัตกรรมการสังคม



รายงานผลการประเมินคุณภาพการศึกษาภายใน
ประจำปีการศึกษา 2558
ระดับหลักสูตร และสำนักวิชา
สำนักวิชานวัตกรรมสังคม

ส่วนประกันคุณภาพการศึกษาและพัฒนาหลักสูตร
มหาวิทยาลัยแม่ฟ้าหลวง

คำนำ

การประเมินคุณภาพการศึกษาภายในของสำนักวิชาวิศวกรรมสังคม ประจำปีการศึกษา 2558 เป็นการดำเนินงานตามระบบและกลไกการประกันคุณภาพภายใน ของมหาวิทยาลัยแม่ฟ้าหลวง เพื่อให้การประกันคุณภาพการศึกษาเกิดประโยชน์มากยิ่งขึ้น จึงกำหนดให้มีการประกันคุณภาพภายใน 3 ระดับ คือ ระดับหลักสูตร ระดับสำนักวิชา และระดับสถาบัน โดยใช้หลักการตรวจสอบเอกสาร หลักฐาน เชิงประจักษ์ ตามตัวบ่งชี้และเกณฑ์การประเมินคุณภาพของสำนักงานคณะกรรมการการอุดมศึกษา (สกอ.) โดยในปีการศึกษา 2558 ได้ดำเนินการประเมินคุณภาพภายใน มีการสัมภาษณ์บุคลากรภายในสำนักวิชา เพื่อนำข้อมูลมาวิเคราะห์ประกอบกับการดำเนินงานประกันคุณภาพ เพื่อนำไปสู่การพัฒนาคุณภาพ ทั้งทางด้านวิชาการและการบริหารจัดการ ให้มีคุณภาพและมาตรฐานเป็นที่ยอมรับในระดับสากล

รายงานฉบับนี้เป็นรายงานผลการประเมินคุณภาพการศึกษาภายใน ของสำนักวิชา วิศวกรรมสังคม ประจำปีการศึกษา 2558 โดยคณะกรรมการประเมินคุณภาพการศึกษาภายในระดับ หลักสูตร และระดับสำนักวิชา ทั้งนี้ ส่วนประกันคุณภาพการศึกษาและพัฒนาหลักสูตร มหาวิทยาลัย แม่ฟ้าหลวง หวังเป็นอย่างยิ่งว่า รายงานฉบับนี้จะเป็นประโยชน์ต่อการปรับปรุงพัฒนาคุณภาพการศึกษา ภายในให้ดียิ่งขึ้น ในการนี้ ขอขอบคุณ ผู้บริหาร บุคลากรของสำนักวิชาวิศวกรรมสังคมทุกท่านที่ให้ความร่วมมือในการประเมินเป็นอย่างดี

ส่วนประกันคุณภาพการศึกษาและพัฒนาหลักสูตร
มหาวิทยาลัยแม่ฟ้าหลวง

ส่วนที่ 1

ข้อมูลพื้นฐาน

สำนักวิชานวัตกรรมสังคม ประจำปีการศึกษา 2558

1. ประวัติความเป็นมา

สำนักวิชานวัตกรรมสังคม เป็นสำนักวิชาที่จัดตั้งขึ้นเป็นลำดับที่ 13 ของมหาวิทยาลัยแม่ฟ้าหลวง โดยสภามหาวิทยาลัยแม่ฟ้าหลวงได้อนุมัติให้จัดตั้งเมื่อวันที่ 21 พฤษภาคม พ.ศ. 2557 มีเป้าหมายเพื่อสร้างความรู้ใหม่ๆ ในการพัฒนาประเทศไทยและมีส่วนในการพัฒนาประเทศอนุภูมิภาคลุ่มน้ำโขงโดยกระบวนการเรียนรู้ผ่านการวิจัยข้ามพรมแดน (Cross Border Research) และการวิจัยเชิงพื้นที่ (Area Based Research) เพื่อผลิตบัณฑิตที่มีความเป็นเลิศทางวิชาการและมีความรู้ในการปฏิบัติการทางสังคมแบบสหวิทยาการ ในอันที่จะสามารถแก้ปัญหาสังคมที่มีความซับซ้อนได้อย่างเป็นรูปธรรม สำนักวิชานวัตกรรมสังคมจัดตั้งขึ้นท่ามกลางปัจจัยแวดล้อมและความเปลี่ยนแปลงที่เกิดขึ้นในสังคมโลกหลายประการ ได้แก่ การรวมตัวกันของประชาคมอาเซียน (ASEAN Community) ในปี พ.ศ.2558 ความเปลี่ยนแปลงอันซับซ้อนของความสัมพันธ์ระหว่างประเทศในคริสต์ศตวรรษที่ 21 การขยายตัวของระบบเศรษฐกิจแบบทุนนิยมในระดับโลก ความสำคัญของภาคประชาสังคมทั้งในระดับชาติและระดับนานาชาติ รวมถึงการปรับเปลี่ยนกระบวนการทัศน์เรื่องการพัฒนาที่มุ่งสู่หลักการพัฒนายั่งยืน ภายใต้สถานการณ์ดังกล่าวนี้ สำนักวิชานวัตกรรมสังคม จึงจัดการศึกษาทางสังคมศาสตร์เพื่อสร้างสรรค์แนวคิด และเครื่องมือที่สามารถใช้แก้ไขปัญหาทางสังคมได้อย่างเป็นรูปธรรม และนำไปสู่สังคมที่ก้าวหน้า สำนักวิชานวัตกรรมสังคมมุ่งเน้นภารกิจหลัก 4 ด้าน คือ

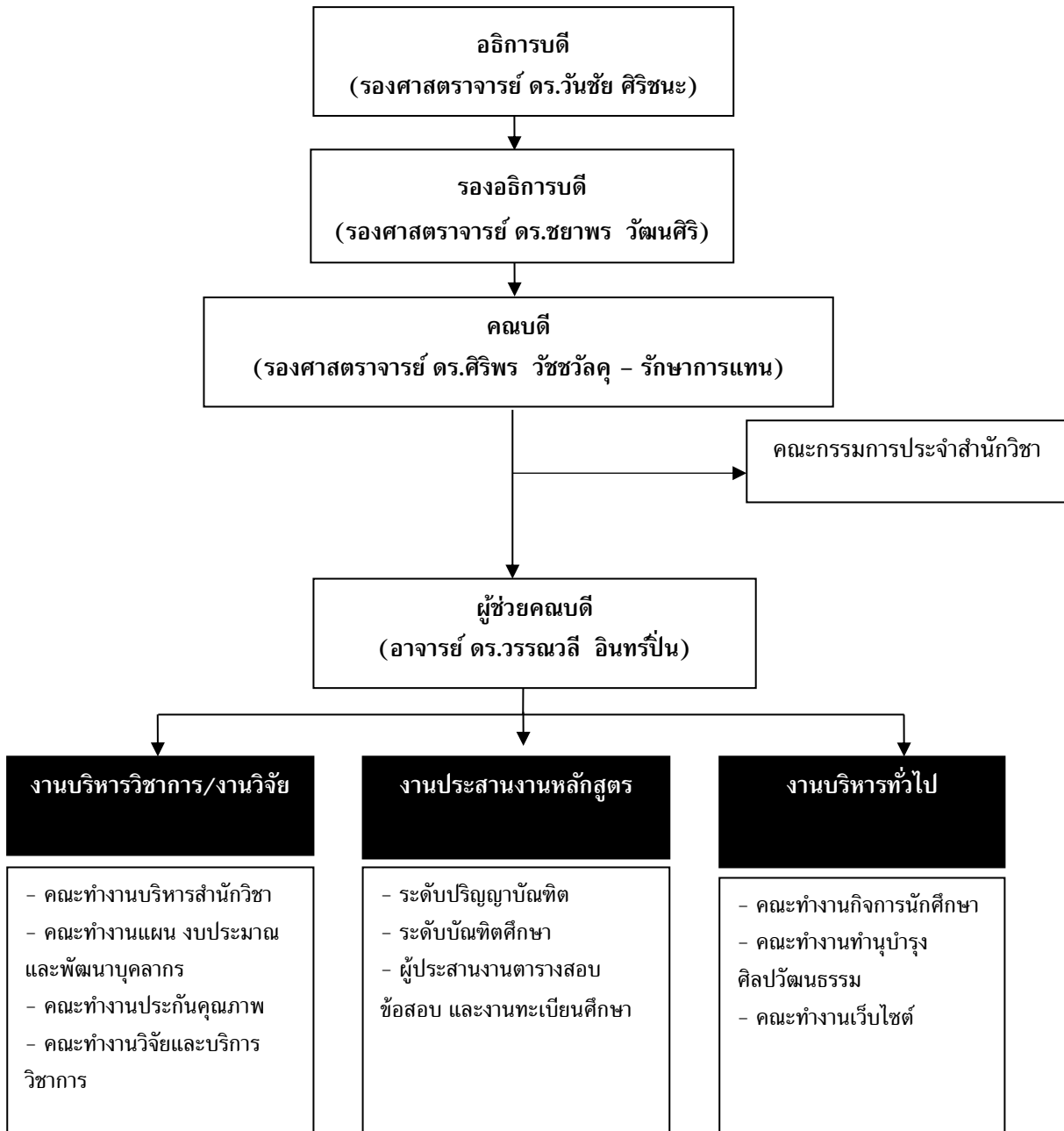
1 การจัดการเรียนการสอน จัดการเรียนการสอนทางสังคมศาสตร์ทั้งในระดับอุดมศึกษาและระดับบัณฑิตศึกษา เพื่อมุ่งเน้นให้ผู้เรียนมีความรู้ทั้งในเชิงวิชาการและเชิงวิชาชีพ

2 การวิจัย สนับสนุนการวิจัยเชิงสังคมศาสตร์ในลักษณะการวิจัยข้ามพรมแดน (Cross Border Research) และงานวิจัยเชิงพื้นที่ (Area Based Research) เพื่อสร้างองค์ความรู้และเครื่องมือเชิงสังคมใหม่

3 การบริการวิชาการแก่ชุมชนและสังคม เพื่อเรียนรู้และถ่ายทอดองค์ความรู้ทางสังคมศาสตร์แก่ชุมชนและสังคม ตลอดจนหน่วยงานภาครัฐและภาคเอกชน

4 การทำนุบำรุงศิลปวัฒนธรรม จัดกิจกรรมการเรียนรู้เพื่อทำนุบำรุงและธำรงรักษาเอกลักษณ์และคุณค่าทางวัฒนธรรม

2. โครงสร้างองค์กร



3. ปรัชญา / ปณิธาน

มหาวิทยาลัยแม่ฟ้าหลวงจัดตั้งสำนักวิชาวิศวกรรมสังคมขึ้นเพื่อสร้างความรู้ใหม่ในการพัฒนาประเทศไทยและมีส่วนในการพัฒนาประเทศอนุภูมิภาคุ่มน้ำโขงโดยผ่านกระบวนการเรียนรู้และกระบวนการวิจัย โดยเฉพาะงานวิจัยในลักษณะงานวิจัยข้ามพรมแดน (Cross Border Research) และงานวิจัยเชิงพื้นที่ (Area Based Research) อีกทั้งเพื่อผลิตบัณฑิตที่มีความเป็นเลิศทางวิชาการทางด้านวิศวกรรมสังคม มีความรู้ในการปฏิบัติการทางสังคมแบบสหวิทยาการ เพื่อแก้ปัญหาสังคมที่มีความซับซ้อนได้อย่างเป็นรูปธรรม

4. วิสัยทัศน์

สำนักวิชาวิศวกรรมสังคม มุ่งผลิตบัณฑิตทั้งในระดับอุดมศึกษา และบัณฑิตศึกษาจำนวน 880 คน ในอีก 10 ปีข้างหน้า (พ.ศ. 2558-2567) และสนับสนุนส่งเสริมการสร้างงานวิจัยทางด้านวิศวกรรมสังคม เพื่อความเป็นเลิศทางวิชาการโดยเฉพาะอย่างยิ่งงานวิจัยในลักษณะงานวิจัยข้ามพรมแดน (Cross Border Research) และงานวิจัยเชิงพื้นที่ (Area Based Research)

รายงานผลการประเมินคุณภาพการศึกษาภายใน
ประจำปีการศึกษา 2558
ระดับหลักสูตร

บทสรุปผู้บริหาร

การประเมินคุณภาพระดับหลักสูตร สำนักวิชาวิศวกรรมสังคม ประจำปีการศึกษา 2558 (สิงหาคม 2558 – กรกฎาคม 2559)

ตามที่ สำนักงานคณะกรรมการการอุดมศึกษา (สกอ.) ได้ประกาศนโยบายการประกันคุณภาพการศึกษาภายใน โดยกำหนดให้สถาบันการศึกษาจะต้องมีการประเมินคุณภาพการศึกษา 3 ระดับ ประกอบด้วย การประเมินคุณภาพระดับหลักสูตร การประเมินคุณภาพระดับสำนักวิชา และการประเมินคุณภาพระดับสถาบัน และเริ่มดำเนินการตั้งแต่ ปีการศึกษา 2557 เป็นต้นไป ซึ่งจากนโยบายดังกล่าว มหาวิทยาลัยแม่ฟ้าหลวง จึงได้กำหนดให้มีการประเมินคุณภาพระดับหลักสูตรของสำนักวิชาวิศวกรรมสังคม ในอังคารที่ 6 กันยายน 2559 และได้แต่งตั้งคณะกรรมการประเมินประกอบด้วย

- | | |
|--|---------------------|
| 1. ผู้ช่วยศาสตราจารย์ ดร.อรุณี หงษ์ศิริวัฒน์ | ประธาน |
| 2. ผู้ช่วยศาสตราจารย์ ดร.มัชฌิมา นราดิศร | กรรมการ |
| 3. ผู้ช่วยศาสตราจารย์วีระพงษ์ บึงไกร | กรรมการ |
| 4. หัวหน้าส่วนประกันคุณภาพการศึกษาและพัฒนาหลักสูตร | กรรมการและเลขานุการ |
| 5. นางศิริขวัญ ปัญสมคิด | ผู้ช่วยเลขานุการ |

(อ้างอิง คำสั่งมหาวิทยาลัยแม่ฟ้าหลวงที่ 1792/2559 ลงวันที่ 23 สิงหาคม 2559)

คณะกรรมการประเมินคุณภาพระดับหลักสูตร สำนักวิชาวิศวกรรมสังคม ได้ดำเนินการประเมินหลักสูตรของสำนักวิชา จำนวน 1 หลักสูตร ซึ่งเป็นหลักสูตรในระดับปริญญาตรี โดยใช้กระบวนการพบผู้บริหารของสำนักวิชา เพื่อสอบถามข้อมูลบริบททั่วไปของสำนักวิชา สัมภาษณ์อาจารย์ประจำหลักสูตร สัมภาษณ์ผู้แทนนักศึกษา ตรวจสอบข้อมูลที่เกี่ยวข้องจากเอกสาร/หลักฐานของสำนักวิชา พร้อมทั้งรายงานผลการประเมินต่อผู้บริหาร อาจารย์ประจำหลักสูตร เพื่อพิจารณาโดยเปิดโอกาสให้สามารถส่งข้อมูลเพิ่มเติมได้ภายใน 7 วัน หลังจากได้รับทราบผลการประเมินด้วยวาจาไปแล้ว

จากกระบวนการประเมินคุณภาพระดับหลักสูตรของสำนักวิชาวิศวกรรมสังคม มีผลการประเมินดังนี้

หลักสูตรศิลปศาสตรบัณฑิต สาขาวิชาการพัฒนาระหว่างประเทศ

องค์ประกอบ	ผลการประเมิน		หมายเหตุ
	คะแนน	ระดับคุณภาพ	
องค์ประกอบที่ 1 การกำกับมาตรฐาน		ผ่านเกณฑ์ มาตรฐานหลักสูตร	
องค์ประกอบที่ 2 บัณฑิต	N/A	N/A	เนื่องจากยังไม่มีบัณฑิต ที่สำเร็จการศึกษา จึงยังไม่มี การประเมิน ในองค์ประกอบนี้
องค์ประกอบที่ 3 นักศึกษา	2.67	ปานกลาง	
องค์ประกอบที่ 4 อาจารย์	1.89	น้อย	
องค์ประกอบที่ 5 หลักสูตร การเรียน การสอน การประเมิน ผู้เรียน	2.75	ปานกลาง	
องค์ประกอบที่ 6 สิ่งสนับสนุนการเรียนรู้	2.00	น้อย	
ผลการประเมิน	2.42	ปานกลาง	

สรุปโดยภาพรวม สำนักวิชานวัตกรรมสังคม มีหลักสูตรที่รับการประเมินทั้งสิ้น 1 หลักสูตรและผ่านเกณฑ์มาตรฐานหลักสูตร ซึ่งมีผลการประเมิน 2.42 คะแนน ระดับคุณภาพปานกลาง

หมายเหตุ : ระดับคุณภาพ

0.01 – 2.00 ระดับคุณภาพน้อย

2.01 – 3.00 ระดับคุณภาพปานกลาง

3.01 – 4.00 ระดับคุณภาพดี

4.01 – 5.00 ระดับคุณภาพดีมาก

ผลการประเมิน หลักสูตรศิลปศาสตรบัณฑิต สาขาวิชาการพัฒนาระหว่างประเทศ

องค์ประกอบ	ตัวบ่งชี้คุณภาพ	ผลการประเมินโดยกรรมการ		ผลการประเมิน	หมายเหตุ
		ผลการดำเนินงาน หรือ ตัวตั้ง/ตัวหาร (1=ผ่าน, 0=ไม่ผ่าน)	คะแนน		
1. การกำกับมาตรฐาน	ตัวบ่งชี้ 1.1 เกณฑ์ 3 ข้อ	3		ผ่านการประเมิน	
	เกณฑ์ข้อที่ 1		ผ่าน		
	เกณฑ์ข้อที่ 2		ผ่าน		
	เกณฑ์ข้อที่ 11		ผ่าน		
2. บัณฑิต	ตัวบ่งชี้ 2.1				
	ตัวบ่งชี้ 2.2				
3. นักศึกษา	ตัวบ่งชี้ 3.1	3	3	3	
	ตัวบ่งชี้ 3.2	2	2	2	
	ตัวบ่งชี้ 3.3	3	3	3	
4. อาจารย์	ตัวบ่งชี้ 4.1	2	2	2	
	ตัวบ่งชี้ 4.2			1.67	
	4.2.1	0	0.00	0.00	
	5				

รายงานผลการประเมินคุณภาพการศึกษาภายใน ปีการศึกษา 2558

สำนักวิชาวิศวกรรมสังคม

องค์ประกอบ	ตัวบ่งชี้คุณภาพ	ผลการประเมินโดยกรรมการ		ผล การประเมิน	หมายเหตุ
		ผลการดำเนินงาน หรือ ตัวตั้ง/ตัวหาร (1=ผ่าน, 0=ไม่ผ่าน)	คะแนน		
4. อาจารย์	4.2.2	0	0.00	0.00	
		5			
	4.2.3	2.2	44.00	5.00	
5					
	ตัวบ่งชี้ 4.3	2	2	2	
5. หลักสูตร การเรียน การสอน การประเมิน ผู้เรียน	ตัวบ่งชี้ 5.1	3	3	3	
	ตัวบ่งชี้ 5.2	2	2	2	
	ตัวบ่งชี้ 5.3	2	2	2	
	ตัวบ่งชี้ 5.4	87.5	4	4	มีผลการดำเนินการ ข้อที่ 1-5 และ 7,9 โดยที่ข้อ 6 การทวนสอบผลสัมฤทธิ์ มีการดำเนินงาน 15% ของรายวิชา ซึ่งไม่เป็นไปตามเงื่อนไข
6. สิ่ง สนับสนุน การเรียนรู้	ตัวบ่งชี้ 6.1	2	2	2	

รายงานผลการประเมินคุณภาพการศึกษาภายใน ปีการศึกษา 2558
สำนักวิชาวิศวกรรมสังคม

องค์ประกอบที่	คะแนนผ่าน	จำนวนตัวบ่งชี้	I	P	O	คะแนนเฉลี่ย	ผลการประเมิน
							0.01 - 2.00 ระดับคุณภาพน้อย 2.01 - 3.00 ระดับคุณภาพปานกลาง 3.01 - 4.00 ระดับคุณภาพดี 4.01 - 5.00 ระดับคุณภาพดีมาก
1	ผ่านการประเมิน						หลักสูตรเป็นไปตามมาตรฐาน
2	คะแนนเฉลี่ยของทุกตัวบ่งชี้ ในองค์ประกอบที่ 2-6	2					
3		3	2.67	-		2.67	ระดับคุณภาพปานกลาง
4		3	1.89	-		1.89	ระดับคุณภาพน้อย
5		4	3.00	2.67		2.75	ระดับคุณภาพปานกลาง
6		1	-	2.00		2.00	ระดับคุณภาพน้อย
รวม		11	2.38	2.50		2.42	ระดับคุณภาพปานกลาง
ผลการประเมิน			ระดับ คุณภาพ ปานกลาง	ระดับ คุณภาพ ปานกลาง			

ข้อเสนอแนะเพื่อการพัฒนา

จากการประเมินคุณภาพระดับหลักสูตร สำนักวิชาวิศวกรรมสังคม

ประจำปีการศึกษา 2558

วันอังคารที่ 6 กันยายน 2559

จุดเด่น

1. หลักสูตรมีความทันสมัยและมีเป้าหมายที่ชัดเจนในการผลิตบัณฑิต เพื่อตอบสนองความต้องการของสังคม
2. สามารถรับนักศึกษาได้ตามเกณฑ์การรับของหลักสูตรทั้งเชิงคุณภาพและเชิงปริมาณ ส่งผลให้นักศึกษามีความพร้อมในการเรียนรู้ตามจุดมุ่งหมายของหลักสูตร
3. มีกิจกรรมส่งเสริมพัฒนาศักยภาพของนักศึกษาที่สนับสนุนทักษะการเรียนรู้ในศตวรรษที่ 21
4. อาจารย์ประจำหลักสูตรส่วนใหญ่มีผลงานทางวิชาการ

จุดที่ควรพัฒนา

1. การทวนสอบผลสัมฤทธิ์ทางการศึกษาของรายวิชาในหลักสูตร
2. การพัฒนาหรือปรับปรุงการดำเนินงาน จากผลการประเมินการดำเนินงานบริหารหลักสูตร

ข้อเสนอแนะเพื่อการพัฒนา

1. สำนักวิชาควรพิจารณาดำเนินการทวนสอบผลสัมฤทธิ์ โดยมีการแต่งตั้งคณะกรรมการ ซึ่งมีผู้ทรงคุณวุฒิภายนอกสาขาวิชาหรือภายนอกสถาบันร่วมเป็นกรรมการและดำเนินการทวนสอบฯ ทุกรายวิชาที่เปิดสอนหรืออย่างน้อยร้อยละ 25 ของรายวิชาที่เปิดสอนในปีการศึกษานั้น ๆ
2. สำนักวิชาควรพิจารณาเพิ่มรายวิชาภาษาอังกฤษเพื่อการสื่อสาร เพื่อส่งเสริมทักษะการทำงาน ของนักศึกษาให้มีประสิทธิภาพมากยิ่งขึ้น (ข้อมูลจากการสัมภาษณ์นักศึกษา)
3. สำนักวิชาควรจัดระบบการกำกับติดตามการพัฒนาหรือปรับปรุงการดำเนินงาน เพื่อเป็นกลไกในการบริหารหลักสูตรให้มีประสิทธิภาพมากยิ่งขึ้น

รายงานผลการประเมินคุณภาพการศึกษาภายใน
ประจำปีการศึกษา 2558
ระดับสำนักวิชา

บทสรุปผู้บริหาร

การประเมินคุณภาพระดับสำนักวิชา สำนักวิชานวัตกรรมการศึกษา

ประจำปีการศึกษา 2558 (สิงหาคม 2558 – กรกฎาคม 2559)

สำนักวิชานวัตกรรมการศึกษาได้ประเมินตนเองตามองค์ประกอบและตัวบ่งชี้การประกันคุณภาพการศึกษาโดยได้รายงานผลการดำเนินงานขององค์ประกอบและตัวบ่งชี้ของสำนักงานคณะกรรมการการอุดมศึกษา (สกอ.) จำนวน 13 ตัวบ่งชี้ ซึ่งเน้นปัจจัยนำเข้าและกระบวนการ โดยมีรายละเอียดดังนี้

องค์ประกอบที่ 1 การผลิตบัณฑิต	(6 ตัวบ่งชี้)
องค์ประกอบที่ 2 การวิจัย	(3 ตัวบ่งชี้)
องค์ประกอบที่ 3 การบริการวิชาการ	(1 ตัวบ่งชี้)
องค์ประกอบที่ 4 การทำนุบำรุงศิลปและวัฒนธรรม	(1 ตัวบ่งชี้)
องค์ประกอบที่ 5 การบริหารจัดการ	(2 ตัวบ่งชี้)

รายนามคณะกรรมการตรวจประเมินคุณภาพการศึกษาภายใน

ตามคำสั่งมหาวิทยาลัยแม่ฟ้าหลวง ที่ 1793/2559 ลงวันที่ 23 สิงหาคม พ.ศ. 2559 มหาวิทยาลัยแม่ฟ้าหลวงได้แต่งตั้งคณะกรรมการประเมินคุณภาพการศึกษาภายใน ระดับสำนักวิชา เพื่อทำหน้าที่เป็นกรรมการประเมินคุณภาพภายใน สำนักวิชานวัตกรรมการศึกษา ประจำปีการศึกษา 2558 ดังนี้

1. รองศาสตราจารย์สุปราณี อัทธเสรี	ประธาน
2. ผู้ช่วยศาสตราจารย์ ดร.อรุณี หงษ์ศิริวัฒน์	กรรมการ
3. อาจารย์ ดร.ปิยธิดา เพ็ชรสุประสิทธิ์	กรรมการ
4. หัวหน้าส่วนประกันคุณภาพการศึกษาและพัฒนาหลักสูตร	กรรมการและเลขานุการ
5. นางศิริขวัญ ปัญสมคิด	ผู้ช่วยเลขานุการ

(อ้างอิง คำสั่งมหาวิทยาลัยแม่ฟ้าหลวงที่ 1793/2559 ลงวันที่ 23 สิงหาคม พ.ศ. 2559)

คณะกรรมการประเมินคุณภาพการศึกษา ได้ดำเนินการประเมินสำนักวิชา ในวันอังคารที่ 4 ตุลาคม 2559 โดยใช้กระบวนการพบผู้บริหารของสำนักวิชา เพื่อสอบถามข้อมูลบริบททั่วไปของสำนักวิชา สัมภาษณ์อาจารย์ประจำสำนักวิชา สัมภาษณ์ผู้แทนนักศึกษา ตรวจสอบข้อมูลที่เกี่ยวข้องจากเอกสาร/หลักฐานของสำนักวิชา พร้อมทั้งรายงานผลการประเมินต่อผู้บริหาร อาจารย์ประจำหลักสูตร เพื่อพิจารณา โดยเปิดโอกาสให้สามารถส่งข้อมูลเพิ่มเติมได้ภายใน 7 วัน หลังจากได้รับทราบผลการประเมินด้วยวาจาไปแล้ว

ผลการประเมินโดยคณะกรรมการประเมินคุณภาพการศึกษาภายใน ระดับสำนักวิชา

มหาวิทยาลัยแม่ฟ้าหลวง ประจำปีการศึกษา 2558

จากผลการประเมินคุณภาพภายใน ประจำปีการศึกษา 2558 สำนักวิชาวิศวกรรมสังคม มีผลการประเมินคุณภาพตามองค์ประกอบ ดังนี้

องค์ประกอบคุณภาพ	คะแนนการประเมินเฉลี่ย				ผลการประเมิน
	ปัจจัยนำเข้า	กระบวนการ	ผลผลิตหรือผลลัพธ์	รวม	
องค์ประกอบที่ 1 การผลิตบัณฑิต	3.50	4.50	2.42	3.68	ระดับดี
องค์ประกอบที่ 2 การวิจัย	5.00	5.00	5.00	5.00	ระดับดีมาก
องค์ประกอบที่ 3 การบริการวิชาการ	-	4.00	-	4.00	ระดับดี
องค์ประกอบที่ 4 การทำนุบำรุงศิลปะและวัฒนธรรม	-	3.00	-	3.00	ระดับพอใช้
องค์ประกอบที่ 5 การบริหารจัดการ	-	4.50	-	4.50	ระดับดี
เฉลี่ยรวมทุกตัวบ่งชี้ของ ทุกองค์ประกอบ	4.00	4.29	3.71	4.12	ระดับดี
ผลการประเมิน	ระดับดี	ระดับดี	ระดับดี		

ข้อสรุปตามองค์ประกอบคุณภาพ

ผลการประเมินตาม องค์ประกอบคุณภาพ 5 องค์ประกอบ พบว่า ภาพรวมอยู่ในระดับดี ค่าเฉลี่ย 4.12 เมื่อพิจารณาในมุมมองตามระบบ พบว่า ปัจจัยนำเข้า อยู่ในระดับดี ค่าเฉลี่ย 4.00 กระบวนการ อยู่ในระดับดี ค่าเฉลี่ย 4.29 และผลผลิต อยู่ในระดับดี ค่าเฉลี่ย 3.71

สำหรับรายองค์ประกอบพบว่า องค์ประกอบที่อยู่ในระดับดีมาก มีจำนวน 1 องค์ประกอบ คือ องค์ประกอบที่ 2 การวิจัย ค่าเฉลี่ย 5.00 อยู่ในระดับดี มีจำนวน 3 องค์ประกอบ คือ องค์ประกอบที่ 1 การผลิตบัณฑิต ค่าเฉลี่ย 3.68 องค์ประกอบที่ 3 การบริการวิชาการ ค่าเฉลี่ย 4.00 และองค์ประกอบที่ 5 การบริหารจัดการ ค่าเฉลี่ย 4.50 และอยู่ในระดับพอใช้ มีจำนวน 1 องค์ประกอบ คือ องค์ประกอบที่ 4 การทำนุบำรุงศิลปะและวัฒนธรรม ค่าเฉลี่ย 3.00

- หมายเหตุ : ระดับคุณภาพ
- 0.00-1.50 การดำเนินงานต้องปรับปรุงเร่งด่วน
 - 1.51-2.50 การดำเนินงานต้องปรับปรุง
 - 2.51-3.50 การดำเนินงานระดับพอใช้
 - 3.51-4.50 การดำเนินงานระดับดี
 - 4.51-5.00 การดำเนินงานระดับดีมาก

ผลการประเมิน สำนักวิชาวิศวกรรมสังคม

ตัวบ่งชี้คุณภาพ	(ชื่อ/ร้อยละ/ คะแนน)	ผลการประเมินตนเอง		ผลประเมินโดยกรรมการ		บรรลุ เป้าหมาย	คะแนนการประเมิน		หมายเหตุ
		ตัวตั้ง	ผลลัพธ์	ตัวตั้ง	ผลลัพธ์		ประเมิน ตนเอง	ประเมิน โดย กรรมการ	
		ตัวหาร		ตัวหาร					
องค์ประกอบที่ 1 การผลิตบัณฑิต									
การประกันคุณภาพระดับหลักสูตร (ระบุจำนวนหลักสูตรที่สำนักวิชาเปิดสอน ในทุกระดับการศึกษา)									
ระดับปริญญาตรี		1 หลักสูตร							
1. หลักสูตรศิลปศาสตร บัณฑิต สาขาวิชาการพัฒนา ระหว่างประเทศ				ผ่าน					
ตัวบ่งชี้ 1.1	คะแนน	2.42 1	2.42	2.42 1	2.42	X	2.42	2.42	
ตัวบ่งชี้ 1.2	ร้อยละ	5 12.5	40.00	5 12.5	40.00	/	5.00	5.00	อาจารย์ ป. เอก 5 คน
ตัวบ่งชี้ 1.3	ร้อยละ	2 12.5	16.00	3 12.5	24.00	/	1.33	2.00	ผศ. 2 คน รศ 1 คน เพิ่ม ผศ.ดร.รัมย์เย็น
ตัวบ่งชี้ 1.4	คะแนน		106.32			/			N/A เนื่องมีนักศึกษาไม่ครบ 4 ชั้นปี

ตัวบ่งชี้ คุณภาพ	(ข้อ/ร้อยละ/ คะแนน)	ผลการประเมินตนเอง		ผลประเมินโดยกรรมการ		บรรลु เป้าหมาย	คะแนนการประเมิน		หมายเหตุ
		ตัวตั้ง	ผลลัพธ์	ตัวตั้ง	ผลลัพธ์		ประเมิน ตนเอง	ประเมินโดย กรรมการ	
		ตัวหาร		ตัวหาร					
ตัวบ่งชี้ 1.5	ข้อ	4	ข้อ (1,2,3,4)	5	ข้อ (1,2,3,4,5,6)	/	3.00	4.00	<p>ควรเพิ่มรายละเอียดการดำเนินงานระดับมหาวิทยาลัย เพิ่มเติมจากระดับสำนักวิชา และควรเขียนให้ครอบคลุมเกณฑ์ที่กำหนด</p> <ul style="list-style-type: none"> - การสรุปโครงการเตรียมความพร้อมนักศึกษา ควรระบุรายละเอียดของวิทยากร และกำหนดตัวชี้วัดความสำเร็จของโครงการ เพื่อให้สอดคล้องกับยุทธศาสตร์ของสำนักวิชา - ยกเว้นตัวบ่งชี้ข้อที่ 6 การให้ข้อมูลและความรู้ที่เป็นประโยชน์แก่ศิษย์เก่า - การจัดทำรายงานสรุปผลการประเมินความพึงพอใจที่จัดให้นักศึกษา เพื่อนำมาใช้ในการพัฒนาต่อไป

รายงานผลการประเมินคุณภาพการศึกษาภายใน ปีการศึกษา 2558
 สำนักวิชานวัตกรรมสังคม

ตัวบ่งชี้ คุณภาพ	(ข้อ/ร้อยละ/ คะแนน)	ผลการประเมินตนเอง		ผลประเมินโดยกรรมการ		บรรลุน เป้าหมาย	คะแนนการประเมิน		หมายเหตุ
		ตัวตั้ง	ผลลัพธ์	ตัวตั้ง	ผลลัพธ์		ประเมิน ตนเอง	ประเมินโดย กรรมการ	
		ตัวหาร		ตัวหาร					
ตัวบ่งชี้ 1.6	ข้อ	6	ข้อ (1,2,3,4,5,6)	6	ข้อ (1,2,3,4,5,6)	/	5.00	5.00	ข้อ 1 ควรเพิ่มรายละเอียด กระบวนการที่นักศึกษามีส่วนร่วม ในการจัดทำแผนพัฒนานักศึกษา ของสำนักวิชา ข้อ 2 ควรจำแนกโครงการพัฒนา นักศึกษาที่สำนักวิชาดำเนินการ ตามประเด็นของ TQF 5 ด้าน ข้อ 3 ควรจัดกิจกรรมให้ความรู้ และทักษะการประกันคุณภาพ ให้กับนักศึกษาอย่างทั่วถึง โดยอาจชี้แจงในโครงการ ปฐมนิเทศของนักศึกษา ข้อ 4 การประเมินผลการ ดำเนินงานในทุกกิจกรรม และ นำผลการพัฒนาในครั้งต่อไป ข้อ 5 การประเมินความสำเร็จ ตามวัตถุประสงค์ของแผนการจัด กิจกรรมนักศึกษา ข้อ 6 การนำผลการประเมินมา ปรับปรุงแผนหรือกิจกรรมพัฒนา นักศึกษา

ตัวบ่งชี้ คุณภาพ	(ข้อ/ร้อยละ/ คะแนน)	ผลการประเมินตนเอง		ผลประเมินโดยกรรมการ		บรรลุ เป้าหมาย	คะแนนการประเมิน		หมายเหตุ
		ตัวตั้ง	ผลลัพธ์	ตัวตั้ง	ผลลัพธ์		ประเมิน ตนเอง	ประเมินโดย กรรมการ	
		ตัวหาร		ตัวหาร					
องค์ประกอบที่ 2 การวิจัย									
ตัวบ่งชี้ 2.1	ข้อ	6	ข้อ (1,2,3,4,5,6)	6	ข้อ (1,2,3,4,5,6)	/	5.00	5.00	การอธิบายรายละเอียดการดำเนินงานในแต่ละข้อของตัวบ่งชี้ ควรนำระบบและกลไกของมหาวิทยาลัยมาใช้ อธิบายพร้อมทั้งเพิ่มเติมในประเด็นที่สำนักวิชาได้ดำเนินการ
ตัวบ่งชี้ 2.2	บาท/ 60,000 คน	1,817,829.00	145,426.32	1,444,757.00	115,580.56	/	5.00	5.00	งบประมาณภายใน 6 โครงการ เป็นเงิน 1,227,800 งบประมาณภายนอก 1 โครงการ เป็นเงิน 216,967
		12.5		12.5					
ตัวบ่งชี้ 2.3	ร้อยละ	5.1	40.80	5.6	44.80	/	5.00	5.00	ผลงานทั้งหมด 14 ชิ้น ค่า น้ำหนักรวม 0.2*2,0.4*11,0.8*1
		12.5		12.5					

รายงานผลการประเมินคุณภาพการศึกษาภายใน ปีการศึกษา 2558
สำนักวิชานวัตกรรมสังคม

ตัวบ่งชี้ คุณภาพ	(ข้อ/ร้อยละ/ คะแนน)	ผลการประเมินตนเอง		ผลประเมินโดยกรรมการ		บรรลุ เป้าหมาย	คะแนนการประเมิน		หมายเหตุ
		ตัวตั้ง	ผลลัพธ์	ตัวตั้ง	ผลลัพธ์		ประเมิน ตนเอง	ประเมินโดย กรรมการ	
		ตัวหาร		ตัวหาร					
องค์ประกอบที่ 3 การบริการวิชาการ									
ตัวบ่งชี้ 3.1	ข้อ	5	ข้อ (1,2,3,4,6)	5	ข้อ (1,2,3,4,5,6)	/	4.00	4.00	โครงการบริการแก่สังคม ปีการศึกษา 2558 มี 1 โครงการ การวิจัยเผยแพร่เป็นการบริการวิชาการแก่หน่วยงานที่มีส่วนได้ส่วนเสียด้านการพัฒนา โดยเฉพาะการพัฒนาเชิงพื้นที่ ข้อ 5 ไม่พบการนำผลประเมินมาพัฒนาแผนหรือปรับปรุงกิจกรรม

ตัวบ่งชี้ คุณภาพ	(ข้อ/ร้อยละ/ คะแนน)	ผลการประเมินตนเอง		ผลประเมินโดยกรรมการ		บรรลุ เป้าหมาย	คะแนนการประเมิน		หมายเหตุ
		ตัวตั้ง	ผลลัพธ์	ตัวตั้ง	ผลลัพธ์		ประเมิน ตนเอง	ประเมินโดย กรรมการ	
		ตัวหาร		ตัวหาร					
องค์ประกอบที่ 4 การทำนุบำรุงศิลปะและวัฒนธรรม									
ตัวบ่งชี้ 4.1	ข้อ	5	ข้อ (1,2,3,4,5)	4	ข้อ (1,2,3,4,5,6,7)	/	4.00	3.00	ข้อ 1 ข้อมูลผู้รับผิดชอบ ด้านทำนุบำรุงศิลปะฯ ใน โครงสร้างสำนักวิชา อยู่ใน งานบริหารทั่วไปซึ่งไม่ตรง กับที่ระบุในผลการ ดำเนินงานว่าอยู่ใน คณะทำงานด้านบริหาร วิชาการ ข้อ 4 ไม่พบการประเมิน ความสำเร็จตามตัวบ่งชี้วัด ความสำเร็จตาม วัตถุประสงค์ของแผน ข้อ 5 ไม่มีการนำผลการ ประเมินไปปรับปรุงแผน หรือกิจกรรมด้านทำนุบำรุง ศิลปะฯ

ตัวบ่งชี้ คุณภาพ	(ข้อ/ร้อยละ/ คะแนน)	ผลการประเมินตนเอง		ผลประเมินโดยกรรมการ		บรรลุ เป้าหมาย	คะแนนการประเมิน		หมายเหตุ
		ตัวตั้ง	ผลลัพธ์	ตัวตั้ง	ผลลัพธ์		ประเมิน ตนเอง	ประเมินโดย กรรมการ	
		ตัวหาร		ตัวหาร					
องค์ประกอบที่ 5 การบริหารจัดการ									
ตัวบ่งชี้ 5.1	ข้อ	6	ข้อ (1,3,4,5,6,7)	6	ข้อ (1,2,3,4,5,6,7)	/	4.00	4.00	ข้อ 2 ยกเว้นผลการดำเนินงาน ต้นทุนต่อหน่วย เนื่องจาก นักศึกษายังไม่ครบทุกชั้นปี ข้อ 3 ประเด็นความเสี่ยงที่ระบุ ยังไม่ชัดเจน โดยความเสี่ยง ต้องเป็นเหตุการณ์ที่ยังไม่ เกิดขึ้น ซึ่งมีโอกาสที่จะเกิดใน อนาคตและส่งผลกระทบต่อ ภารกิจในอนาคต ข้อ 4 ให้เขียนแนวทางในการ ดำเนินงานตามหลักธรรมาภิ บาลให้ครบ 10 ประเด็นตามที่ สกอ.กำหนด ข้อ 5 ไม่พบแนวปฏิบัติที่ดีใน การจัดการความรู้ในด้านการ ผลิตบัณฑิตและการวิจัย ข้อ 6 มีแผนพัฒนาบุคลากรทั้ง สายวิชาการและสายสนับสนุน ข้อ 7 เน้นการพัฒนาคุณภาพ จากกระบวนการทำงานปกติ ของสำนักวิชา

รายงานผลการประเมินคุณภาพการศึกษาภายใน ปีการศึกษา 2558
สำนักวิชาวิศวกรรมสังคม

ตัวบ่งชี้ คุณภาพ	(ข้อ/ร้อยละ/ คะแนน)	ผลการประเมินตนเอง		ผลประเมินโดยกรรมการ		บรรลุน เป้าหมาย	คะแนนการประเมิน		หมายเหตุ
		ตัวตั้ง	ผลลัพธ์	ตัวตั้ง	ผลลัพธ์		ประเมิน ตนเอง	ประเมินโดย กรรมการ	
		ตัวหาร		ตัวหาร					
ตัวบ่งชี้ 5.2	ข้อ	6	ข้อ (1,2,3,4,5,6)	6	ข้อ (1,2,3,4,5,6)	/	5.00	5.00	ควรเพิ่มคำอธิบาย กระบวนการดำเนินงานใน ระบบและกลไกการกำกับ คุณภาพหลักสูตรให้ชัดเจน ยิ่งขึ้น
ค่าเฉลี่ยรวม							4.06	4.12	

ข้อเสนอแนะเพื่อการพัฒนา
จากการประเมินคุณภาพการศึกษา สำนักวิชาวิศวกรรมสังคม
ประจำปีการศึกษา 2558

ภาพรวมของสำนักวิชา

จุดเด่น

1. ศูนย์วิจัยนวัตกรรมสังคมเชิงพื้นที่ ที่ส่งเสริมและสนับสนุนการผลิตผลงานวิจัยของอาจารย์ภายในสำนักวิชา
2. ผลงานวิชาการของอาจารย์ภายในสำนักวิชาสามารถนำไปใช้ประโยชน์และตอบสนองต่อความต้องการของสังคมและให้ผลต่อการพัฒนาชุมชน
3. มีการพัฒนาผลการดำเนินงานตามเกณฑ์การประเมินคุณภาพแบบก้าวกระโดด

จุดที่ควรพัฒนา

การอธิบายผลการดำเนินงานในรายงานประเมินตนเองตามเกณฑ์มาตรฐานในแต่ละข้อของตัวบ่งชี้ให้สะท้อนถึงกระบวนการของการดำเนินงาน โดยเฉพาะหลักธรรมาภิบาล 10 ข้อ ตามแนวทางที่ สกอ. กำหนด

องค์ประกอบที่ 1 การผลิตบัณฑิต

จุดเด่น

1. ระบบการดูแลและให้คำปรึกษาแก่นักศึกษา
2. มีการปลูกฝังคุณลักษณะที่พึงประสงค์ของบัณฑิตของสำนักวิชาที่มุ่งเน้นให้นักศึกษามีจิตสาธารณะ
3. มีกิจกรรมที่บูรณาการเข้ากับกระบวนการเรียนการสอน การบริการวิชาการแก่สังคม และการวิจัย

จุดที่ควรพัฒนา

1. การนำผลการประเมินคุณภาพของกิจกรรมและการจัดบริการด้านการให้คำปรึกษาในวิชาการและการใช้ชีวิตแก่นักศึกษา ด้านกิจกรรมพิเศษนอกหลักสูตร และด้านเตรียมความพร้อมเพื่อการทำงาน มาพัฒนาและปรับปรุงการดำเนินงานในปีต่อไป
2. พิจารณากำหนดตัวชี้วัดความสำเร็จของโครงการหรือกิจกรรมให้สอดคล้องกับวัตถุประสงค์ของโครงการ

ข้อเสนอแนะ

1. ควรจำแนกโครงการพัฒนานักศึกษาที่สำนักวิชาดำเนินการตามประเด็นของ TQF 5 ด้าน
2. ควรจัดกิจกรรมให้ความรู้และทักษะการประกันคุณภาพให้กับนักศึกษา อย่างทั่วถึง โดยอาจชี้แจงในโครงการปฐมนิเทศของนักศึกษา
3. การนำผลการประเมินโครงการหรือกิจกรรมด้านการพัฒนานักศึกษาเข้าที่ประชุมสำนักวิชา เพื่อหา

แนวทางในการพัฒนากิจกรรมให้มีประสิทธิภาพมากยิ่งขึ้น

องค์ประกอบที่ 2 วิจัย

จุดเด่น

1. ผลงานวิชาการมีการตีพิมพ์เผยแพร่อย่างก้าวกระโดดเมื่อเทียบกับปีการศึกษาที่ผ่านมา
2. สัดส่วนของเงินสนับสนุนงานวิจัยต่อจำนวนอาจารย์ค่อนข้างสูง (115,580.56 บาท/คน)

ข้อเสนอแนะ

ควรเพิ่มแหล่งทุนวิจัยจากภายนอก

องค์ประกอบที่ 3 การบริการวิชาการ

จุดที่ควรพัฒนา

1. ควรเพิ่มจำนวนโครงการบริการวิชาการให้มากยิ่งขึ้น โดยให้ครอบคลุมทั้งแบบที่มีรายได้และแบบให้เปล่า
2. ควรนำผลประเมินความสำเร็จของแผนและโครงการบริการวิชาการมาปรับปรุงแผนหรือพัฒนาการให้บริการวิชาการแก่สังคม

องค์ประกอบที่ 4 การทำนุบำรุงศิลปะและวัฒนธรรม

จุดที่ควรพัฒนา

การประเมินความสำเร็จตามตัวบ่งชี้วัดความสำเร็จตามวัตถุประสงค์ รวมถึงการนำผลการประเมินมาพัฒนาและปรับปรุงด้านทำนุบำรุงศิลปะและวัฒนธรรม ทั้งกิจกรรม/โครงการในแผนที่ได้รับงบประมาณสนับสนุนจากมหาวิทยาลัยและไม่ได้รับงบประมาณ

องค์ประกอบที่ 5 การบริหารจัดการ

จุดที่ควรพัฒนา

1. การกำกับ ติดตาม และประเมินแผนพัฒนาบุคลากรรายบุคคลเป็นประจำทุกปี
2. การค้นหาแนวปฏิบัติที่ดีในการจัดการความรู้ในด้านการผลิตบัณฑิตและการวิจัย
3. การกำหนดความเสี่ยงควรพิจารณาถึงเหตุการณ์ที่จะเกิดขึ้นในอนาคต และส่งผลกระทบต่อภารกิจของสำนักวิชา

ภาคผนวก

ประมวลภาพ

รายงานผลการประเมินคุณภาพการศึกษาภายใน ปีการศึกษา 2558

สำนักวิชาวิศวกรรมสังคม

รายงานผลการประเมินคุณภาพการศึกษาภายใน ระดับหลักสูตร

สำนักวิชาวิศวกรรมสังคม

วันอังคารที่ 6 กันยายน 2559



ประมวลภาพ

รายงานผลการประเมินคุณภาพการศึกษาภายใน

สำนักวิชาวิศวกรรมสังคม

วันอังคารที่ 4 ตุลาคม 2559





คำสั่งมหาวิทยาลัยแม่ฟ้าหลวง

ที่ ๑๗/สข/ ๒๕๕๙

เรื่อง แต่งตั้งคณะกรรมการประเมินคุณภาพการศึกษาภายใน ระดับหลักสูตร
มหาวิทยาลัยแม่ฟ้าหลวง ประจำปีการศึกษา ๒๕๕๘

ตามที่ มหาวิทยาลัยแม่ฟ้าหลวง ได้กำหนดนโยบายการประกันคุณภาพการศึกษาเพื่อเป็นการพัฒนาระบบและกลไกในการพัฒนาคุณภาพการศึกษาของมหาวิทยาลัย โดยส่งเสริมและสนับสนุนให้มีการตรวจสอบและประเมินคุณภาพการศึกษาภายใน เป็นประจำทุกปีการศึกษา ซึ่งเป็นไปตามพระราชบัญญัติการศึกษาแห่งชาติกำหนดไว้ นั้น

เพื่อให้การดำเนินงานด้านการประกันคุณภาพการศึกษาเป็นไปด้วยความเรียบร้อยและสอดคล้องกับนโยบายการประกันคุณภาพการศึกษาของมหาวิทยาลัยแม่ฟ้าหลวง อาศัยอำนาจตามความในมาตรา ๒๖ แห่งพระราชบัญญัติมหาวิทยาลัยแม่ฟ้าหลวง พ.ศ. ๒๕๔๑ จึงเห็นควรแต่งตั้งคณะกรรมการประเมินคุณภาพการศึกษาภายใน ระดับหลักสูตร มหาวิทยาลัยแม่ฟ้าหลวง ประจำปีการศึกษา ๒๕๕๘ ดังต่อไปนี้

คณะกรรมการประเมินสำนักวิชาทันตแพทยศาสตร์

- | | |
|--|---------------------|
| ๑. รองศาสตราจารย์ ดร.เอกชัย แสงอินทร์ | ประธาน |
| ๒. รองศาสตราจารย์สุปราณี อัทธเสรี | กรรมการ |
| ๓. รองศาสตราจารย์ ดร.ชมนาด พจนามาตร | กรรมการ |
| ๔. หัวหน้าส่วนประกันคุณภาพการศึกษาและพัฒนาหลักสูตร | กรรมการและเลขานุการ |
| ๕. นางศิริขวัญ ปัญสมคิด | ผู้ช่วยเลขานุการ |

คณะกรรมการประเมินสำนักวิชาเวชศาสตร์ชะลอวัยและฟื้นฟูสุขภาพ

- | | |
|--|---------------------|
| ๑. รองศาสตราจารย์อุษณีย์ คำประกอบ | ประธาน |
| ๒. รองศาสตราจารย์กัลณกา สาธิตธาดา | กรรมการ |
| ๓. ผู้ช่วยศาสตราจารย์ ดร.มัชฌิมา นราดิศร | กรรมการ |
| ๔. หัวหน้าส่วนประกันคุณภาพการศึกษาและพัฒนาหลักสูตร | กรรมการและเลขานุการ |
| ๕. นางศิริขวัญ ปัญสมคิด | ผู้ช่วยเลขานุการ |

คณะกรรมการ...

คณะกรรมการประเมินสำนักวิชาวิทยาศาสตร์สุขภาพ

- | | |
|--|---------------------|
| ๑. รองศาสตราจารย์ ดร.ยุวดี รอดจากภัย | ประธาน |
| ๒. ผู้ช่วยศาสตราจารย์ ดร.ชมพูนุช โสภากาจารย์ | กรรมการ |
| ๓. ผู้ช่วยศาสตราจารย์ ดร.ชัชวาลย์ อภิชาติปิยกูล | กรรมการ |
| ๔. หัวหน้าส่วนประกันคุณภาพการศึกษาและพัฒนาหลักสูตร | กรรมการและเลขานุการ |
| ๕. นางสาวกัลยาณิน อินันท์ | ผู้ช่วยเลขานุการ |

คณะกรรมการประเมินสำนักวิชาวิทยาศาสตร์

(ชุดที่ ๑)

- | | |
|--|---------------------|
| ๑. รองศาสตราจารย์พิชณู เจียวคุณ | ประธาน |
| ๒. ผู้ช่วยศาสตราจารย์ ดร.มัชฌิมา นราดิศร | กรรมการ |
| ๓. อาจารย์เบญจมาภรณ์ หาญเจริญกุล | กรรมการ |
| ๔. หัวหน้าส่วนประกันคุณภาพการศึกษาและพัฒนาหลักสูตร | กรรมการและเลขานุการ |
| ๕. นางสาวกัลยาณิน อินันท์ | ผู้ช่วยเลขานุการ |

(ชุดที่ ๒)

- | | |
|--|---------------------|
| ๑. รองศาสตราจารย์ประดิษฐ์ มีสุข | ประธาน |
| ๒. อาจารย์ ดร.นิรมล สันติภาพวิวัฒนา | กรรมการ |
| ๓. อาจารย์ ดร.จุฑามาศ นิวัฒน์ | กรรมการ |
| ๔. หัวหน้าส่วนประกันคุณภาพการศึกษาและพัฒนาหลักสูตร | กรรมการและเลขานุการ |
| ๕. นางสาวกัลยาณิน อินันท์ | ผู้ช่วยเลขานุการ |

คณะกรรมการประเมินสำนักวิชาอุตสาหกรรมเกษตร

- | | |
|--|---------------------|
| ๑. ศาสตราจารย์ ดร.दनัย บุญเกียรติ | ประธาน |
| ๒. ผู้ช่วยศาสตราจารย์ น.อ.ดร.ธงชัย อยู่ญาติวงศ์ | กรรมการ |
| ๓. อาจารย์ ดร.สุวรรณา เตชาทัย | กรรมการ |
| ๔. หัวหน้าส่วนประกันคุณภาพการศึกษาและพัฒนาหลักสูตร | กรรมการและเลขานุการ |
| ๕. นางสาวลินราพร ภิระบัน | ผู้ช่วยเลขานุการ |

คณะกรรมการประเมินสำนักวิชาเทคโนโลยีสารสนเทศ

- | | |
|--|---------------------|
| ๑. ผู้ช่วยศาสตราจารย์ ดร.ตวงรักษ์ นันทวิสารกุล | ประธาน |
| ๒. ผู้ช่วยศาสตราจารย์ ดร.มัชฌิมา นราดิศร | กรรมการ |
| ๓. อาจารย์ ดร.ภาณุพงษ์ ใจวุฒิ | กรรมการ |
| ๔. หัวหน้าส่วนประกันคุณภาพการศึกษาและพัฒนาหลักสูตร | กรรมการและเลขานุการ |
| ๕. นางสาวลินราพร ภิระบัน | ผู้ช่วยเลขานุการ |

คณะกรรมการประเมินสำนักวิชาวิทยาศาสตร์เครื่องสำอาง

- | | |
|--|---------------------|
| ๑. รองศาสตราจารย์ประทีป จันทรังค์ | ประธาน |
| ๒. รองศาสตราจารย์กัลณกา สาธิตธาดา | กรรมการ |
| ๓. อาจารย์ เรือโท ดร.นพ.เทพ เฉลิมชัย | กรรมการ |
| ๔. หัวหน้าส่วนประกันคุณภาพการศึกษาและพัฒนาหลักสูตร | กรรมการและเลขานุการ |
| ๕. นางเกษมศรี คงมีลาภ | ผู้ช่วยเลขานุการ |

คณะกรรมการประเมินสำนักวิชานิติศาสตร์

- | | |
|--|---------------------|
| ๑. รองศาสตราจารย์ ดร.สุชาติ ณ หนองคาย | ประธาน |
| ๒. อาจารย์ ดร.ปิยธิดา เพ็ชรลุปะสิทธิ์ | กรรมการ |
| ๓. อาจารย์อาทิตย์ยา ปาทาน | กรรมการ |
| ๔. หัวหน้าส่วนประกันคุณภาพการศึกษาและพัฒนาหลักสูตร | กรรมการและเลขานุการ |
| ๕. นางศิริขวัญ ปัญสมคิด | ผู้ช่วยเลขานุการ |

คณะกรรมการประเมินสำนักวิชาการจัดการ

- | | |
|--|---------------------|
| ๑. ผู้ช่วยศาสตราจารย์เสาวณี ใจรักษ์ | ประธาน |
| ๒. ผู้ช่วยศาสตราจารย์ ดร.มัทธมา นราดิศร | กรรมการ |
| ๓. อาจารย์อวิกา ผลไม้ | กรรมการ |
| ๔. อาจารย์ฉัตรกฤษ รื่นจิตต์ | กรรมการ |
| ๕. หัวหน้าส่วนประกันคุณภาพการศึกษาและพัฒนาหลักสูตร | กรรมการและเลขานุการ |
| ๖. นางสาวลินราพร ภิระบัน | ผู้ช่วยเลขานุการ |

คณะกรรมการประเมินสำนักวิชาศิลปศาสตร์

- | | |
|--|---------------------|
| ๑. รองศาสตราจารย์ ดร.สมสรณุก์ วงษ์อยู่น้อย | ประธาน |
| ๒. อาจารย์ ดร.ปิยธิดา เพ็ชรลุปะสิทธิ์ | กรรมการ |
| ๓. อาจารย์อวิกา ผลไม้ | กรรมการ |
| ๔. หัวหน้าส่วนประกันคุณภาพการศึกษาและพัฒนาหลักสูตร | กรรมการและเลขานุการ |
| ๕. นางเกษมศรี คงมีลาภ | ผู้ช่วยเลขานุการ |

คณะกรรมการประเมินสำนักวิชานวัตกรรมสังคม

- | | |
|--|---------------------|
| ๑. ผู้ช่วยศาสตราจารย์ ดร.อรุณี หงษ์ศิริวัฒน์ | ประธาน |
| ๒. ผู้ช่วยศาสตราจารย์ ดร.มัทธมา นราดิศร | กรรมการ |
| ๓. ผู้ช่วยศาสตราจารย์วีระพงษ์ บึงไกร | กรรมการ |
| ๔. หัวหน้าส่วนประกันคุณภาพการศึกษาและพัฒนาหลักสูตร | กรรมการและเลขานุการ |
| ๕. นางศิริขวัญ ปัญสมคิด | ผู้ช่วยเลขานุการ |

คณะกรรมการ...

คณะกรรมการประเมินสำนักวิชาจีนวิทยา

- | | |
|--|---------------------|
| ๑. รองศาสตราจารย์ ดร.สมสรณ์ วกษ์อยู่น้อย | ประธาน |
| ๒. รองศาสตราจารย์กัลณกา สาธิตธาดา | กรรมการ |
| ๓. ผู้ช่วยศาสตราจารย์วีระพงษ์ บึงไกร | กรรมการ |
| ๔. หัวหน้าส่วนประกันคุณภาพการศึกษาและพัฒนาหลักสูตร | กรรมการและเลขานุการ |
| ๕. นางสาวเกษมศรี คงมีลาภ | ผู้ช่วยเลขานุการ |

หน้าที่

ให้คณะกรรมการประเมินคุณภาพการศึกษา ระดับหลักสูตร มีหน้าที่และความรับผิดชอบ ดังนี้

๑. ศึกษารายงานการประเมินตนเอง (SAR) ระดับหลักสูตรของสำนักวิชา เพื่อดำเนินการตรวจสอบและประเมินคุณภาพตามองค์ประกอบ ตัวบ่งชี้ และเกณฑ์การประเมินของสำนักงานคณะกรรมการการอุดมศึกษา (สกอ.)
๒. เสนอรายงานผลการประเมินคุณภาพ ระดับหลักสูตร ต่อผู้บริหารและคณาจารย์ของสำนักวิชา
๓. ให้ข้อคิดเห็นและข้อเสนอแนะ เพื่อการพัฒนาคุณภาพหลักสูตร และกระบวนการจัดการเรียนการสอนของสำนักวิชา

ทั้งนี้ ตั้งแต่บัดนี้เป็นต้นไป

สั่ง ณ วันที่ ๒๓ สิงหาคม พ.ศ. ๒๕๕๙



(รองศาสตราจารย์ ดร.วันชัย คีรีชนะ)

อธิการบดีมหาวิทยาลัยแม่ฟ้าหลวง



คำสั่งมหาวิทยาลัยแม่ฟ้าหลวง

ที่ ๑๗๙๓/ ๒๕๕๙

เรื่อง แต่งตั้งคณะกรรมการประเมินคุณภาพการศึกษาภายใน ระดับสำนักวิชา
มหาวิทยาลัยแม่ฟ้าหลวง ประจำปีการศึกษา ๒๕๕๘

ตามที่ มหาวิทยาลัยแม่ฟ้าหลวงได้กำหนดนโยบายการประกันคุณภาพการศึกษา เพื่อเป็นการพัฒนาระบบและกลไกในการพัฒนาคุณภาพการศึกษาของมหาวิทยาลัย โดยส่งเสริมและสนับสนุนให้มีการตรวจสอบและประเมินคุณภาพการศึกษาภายใน เป็นประจำทุกปีการศึกษา ซึ่งเป็นไปตามพระราชบัญญัติการศึกษาแห่งชาติกำหนดไว้ นั้น

เพื่อให้การดำเนินงานด้านการประกันคุณภาพการศึกษาเป็นไปด้วยความเรียบร้อยและสอดคล้องกับนโยบายการประกันคุณภาพการศึกษาของมหาวิทยาลัยแม่ฟ้าหลวง อาศัยอำนาจตามความใน มาตรา ๒๖ แห่งพระราชบัญญัติมหาวิทยาลัยแม่ฟ้าหลวง พ.ศ. ๒๕๕๑ จึงเห็นควรแต่งตั้งคณะกรรมการประเมินคุณภาพการศึกษาภายใน ระดับสำนักวิชา มหาวิทยาลัยแม่ฟ้าหลวง ประจำปีการศึกษา ๒๕๕๘ ดังต่อไปนี้

คณะกรรมการประเมินสำนักวิชาทันตแพทยศาสตร์

- | | |
|--|---------------------|
| ๑. รองศาสตราจารย์ ดร.เอกชัย แสงอินทร์ | ประธาน |
| ๒. รองศาสตราจารย์ ดร.ชมนาด พงนามาตร | กรรมการ |
| ๓. ผู้ช่วยศาสตราจารย์ ดร.ชัชวาลย์ อภิชาติปิยกุล | กรรมการ |
| ๔. หัวหน้าส่วนประกันคุณภาพการศึกษาและพัฒนาหลักสูตร | กรรมการและเลขานุการ |
| ๕. นางศิริขวัญ ปัญสมคิด | ผู้ช่วยเลขานุการ |

คณะกรรมการประเมินสำนักวิชาแพทยศาสตร์

- | | |
|--|---------------------|
| ๑. รองศาสตราจารย์กัลณกา สาธิตธาดา | ประธาน |
| ๒. นายแพทย์จิโรจน์ สุรพันธ์ | กรรมการ |
| ๓. รองศาสตราจารย์ ดร.รัชนี สรรเสริญ | กรรมการ |
| ๔. หัวหน้าส่วนประกันคุณภาพการศึกษาและพัฒนาหลักสูตร | กรรมการและเลขานุการ |
| ๕. นางศิริขวัญ ปัญสมคิด | ผู้ช่วยเลขานุการ |

คณะกรรมการประเมินสำนักวิชาพยาบาลศาสตร์

- | | |
|--|---------------------|
| ๑. อาจารย์ ดร.เบ็ญจา เตากล้า | ประธาน |
| ๒. ผู้ช่วยศาสตราจารย์ ดร.ชัชวาลย์ อภิชาติปิยกุล | กรรมการ |
| ๓. อาจารย์ ดร.สุวรรณา เดชาทัย | กรรมการ |
| ๔. หัวหน้าส่วนประกันคุณภาพการศึกษาและพัฒนาหลักสูตร | กรรมการและเลขานุการ |
| ๕. นางศิริขวัญ ปัญสมคิด | ผู้ช่วยเลขานุการ |

คณะกรรมการประเมินสำนักวิชาเวชศาสตร์ชะลอวัยและฟื้นฟูสุขภาพ

- | | |
|--|---------------------|
| ๑. รองศาสตราจารย์อุษณีย์ คำประกอบ | ประธาน |
| ๒. รองศาสตราจารย์กัลณกา สาธิตธาดา | กรรมการ |
| ๓. ผู้ช่วยศาสตราจารย์ ดร.มัชฌิมา นราติศร | กรรมการ |
| ๔. หัวหน้าส่วนประกันคุณภาพการศึกษาและพัฒนาหลักสูตร | กรรมการและเลขานุการ |
| ๕. นางศิริขวัญ ปัญสมคิด | ผู้ช่วยเลขานุการ |

คณะกรรมการประเมินสำนักวิชาวิทยาศาสตร์สุขภาพ

- | | |
|--|---------------------|
| ๑. รองศาสตราจารย์ ดร.ยุวดี รอดจากภัย | ประธาน |
| ๒. ผู้ช่วยศาสตราจารย์ ดร.มัชฌิมา นราติศร | กรรมการ |
| ๓. ผู้ช่วยศาสตราจารย์ ดร.ชมพูนุช โสภางารย์ | กรรมการ |
| ๔. หัวหน้าส่วนประกันคุณภาพการศึกษาและพัฒนาหลักสูตร | กรรมการและเลขานุการ |
| ๕. นางสาวกัลยาณิน อินันท์ | ผู้ช่วยเลขานุการ |

คณะกรรมการประเมินสำนักวิชาวิทยาศาสตร์

- | | |
|--|---------------------|
| ๑. รองศาสตราจารย์พิชญ์ เจียวคุณ | ประธาน |
| ๒. ผู้ช่วยศาสตราจารย์ น.อ.ดร.ธงชัย อยู่ญาติวงศ์ | กรรมการ |
| ๓. อาจารย์ ดร.จุฑามาศ นิวัฒน์ | กรรมการ |
| ๔. หัวหน้าส่วนประกันคุณภาพการศึกษาและพัฒนาหลักสูตร | กรรมการและเลขานุการ |
| ๕. นางสาวกัลยาณิน อินันท์ | ผู้ช่วยเลขานุการ |

คณะกรรมการประเมินสำนักวิชาอุตสาหกรรมเกษตร

- | | |
|--|---------------------|
| ๑. รองศาสตราจารย์อุษณีย์ คำประกอบ | ประธาน |
| ๒. อาจารย์ ดร.ภาณุพงษ์ ใจวุฒิ | กรรมการ |
| ๓. อาจารย์ ดร.สุวรรณา เดชาทัย | กรรมการ |
| ๔. หัวหน้าส่วนประกันคุณภาพการศึกษาและพัฒนาหลักสูตร | กรรมการและเลขานุการ |
| ๕. นางสาวลินราพร ภิระบัน | ผู้ช่วยเลขานุการ |

/คณะกรรมการ...

คณะกรรมการประเมินสำนักวิชาเทคโนโลยีสารสนเทศ

- | | |
|--|---------------------|
| ๑. ผู้ช่วยศาสตราจารย์ ดร.ดวงรักษ์ นันทิวสารกุล | ประธาน |
| ๒. รองศาสตราจารย์กัลณกา สาธิตธาดา | กรรมการ |
| ๓. อาจารย์ ดร.สุวรรณา เตชาทัย | กรรมการ |
| ๔. หัวหน้าส่วนประกันคุณภาพการศึกษาและพัฒนาหลักสูตร | กรรมการและเลขานุการ |
| ๕. นางสาวลินราพร ภิระบัน | ผู้ช่วยเลขานุการ |

คณะกรรมการประเมินสำนักวิชาวิทยาศาสตร์เครื่องสำอาง

- | | |
|--|---------------------|
| ๑. ผู้ช่วยศาสตราจารย์ ดร.ดวงรักษ์ นันทิวสารกุล | ประธาน |
| ๒. ผู้ช่วยศาสตราจารย์ ดร.มัชฌิมา นราติศร | กรรมการ |
| ๓. ผู้ช่วยศาสตราจารย์ น.อ.ดร.ธงชัย อยู่ญาติวงศ์ | กรรมการ |
| ๔. หัวหน้าส่วนประกันคุณภาพการศึกษาและพัฒนาหลักสูตร | กรรมการและเลขานุการ |
| ๕. นางเกษมศรี คงมีลาภ | ผู้ช่วยเลขานุการ |

คณะกรรมการประเมินสำนักวิชานิติศาสตร์

- | | |
|--|---------------------|
| ๑. รองศาสตราจารย์ประดิษฐ์ มีสุข | ประธาน |
| ๒. รองศาสตราจารย์กัลณกา สาธิตธาดา | กรรมการ |
| ๓. อาจารย์พรพิมล บุญทริก | กรรมการ |
| ๔. หัวหน้าส่วนประกันคุณภาพการศึกษาและพัฒนาหลักสูตร | กรรมการและเลขานุการ |
| ๕. นางเกษมศรี คงมีลาภ | ผู้ช่วยเลขานุการ |

คณะกรรมการประเมินสำนักวิชาการจัดการ

- | | |
|--|---------------------|
| ๑. ผู้ช่วยศาสตราจารย์เสาวณี ใจรักษ์ | ประธาน |
| ๒. ผู้ช่วยศาสตราจารย์ ดร.มัชฌิมา นราติศร | กรรมการ |
| ๓. ผู้ช่วยศาสตราจารย์วีระพงษ์ บึงไกร | กรรมการ |
| ๔. อาจารย์นวลจันทร์ แจ็งจิตร | กรรมการ |
| ๕. หัวหน้าส่วนประกันคุณภาพการศึกษาและพัฒนาหลักสูตร | กรรมการและเลขานุการ |
| ๖. นางสาวลินราพร ภิระบัน | ผู้ช่วยเลขานุการ |

คณะกรรมการประเมินสำนักวิชาศิลปศาสตร์

- | | |
|--|---------------------|
| ๑. รองศาสตราจารย์ประดิษฐ์ มีสุข | ประธาน |
| ๒. อาจารย์ ดร.ปิยธิดา เพ็ชรลูประสิทธิ์ | กรรมการ |
| ๓. อาจารย์อาทิตย์ ปาทาน | กรรมการ |
| ๔. หัวหน้าส่วนประกันคุณภาพการศึกษาและพัฒนาหลักสูตร | กรรมการและเลขานุการ |
| ๕. นางเกษมศรี คงมีลาภ | ผู้ช่วยเลขานุการ |

คณะกรรมการประเมินสำนักวิชานวัตกรรมสังคม

- | | |
|--|---------------------|
| ๑. รองศาสตราจารย์สุปราณี อัทธเสรี | ประธาน |
| ๒. ผู้ช่วยศาสตราจารย์ ดร.อรุณี หงษ์ศิริวัฒน์ | กรรมการ |
| ๓. อาจารย์ ดร.ปิยธิดา เพ็ชรลุประสิทธิ์ | กรรมการ |
| ๔. หัวหน้าส่วนประกันคุณภาพการศึกษาและพัฒนาหลักสูตร | กรรมการและเลขานุการ |
| ๕. นางศิริขวัญ ปัญสมคิด | ผู้ช่วยเลขานุการ |

คณะกรรมการประเมินสำนักวิชาจันวิทยา

- | | |
|--|---------------------|
| ๑. รองศาสตราจารย์ ดร.วิวัฒนา พัดเกิด | ประธาน |
| ๒. รองศาสตราจารย์กัลณกา สาธิตธาดา | กรรมการ |
| ๓. ผู้ช่วยศาสตราจารย์วีระพงษ์ บึงไกร | กรรมการ |
| ๔. หัวหน้าส่วนประกันคุณภาพการศึกษาและพัฒนาหลักสูตร | กรรมการและเลขานุการ |
| ๕. นางสาวกัลยาณิน อินันท์ | ผู้ช่วยเลขานุการ |

หน้าที่

- ให้คณะกรรมการประเมินคุณภาพการศึกษา ระดับสำนักวิชา มีหน้าที่และความรับผิดชอบ ดังนี้
๑. ศึกษารายงานการประเมินตนเอง (SAR) ของสำนักวิชา เพื่อดำเนินการตรวจสอบและประเมินคุณภาพตามองค์ประกอบ ตัวบ่งชี้ และเกณฑ์การประเมิน ของสำนักงานคณะกรรมการการอุดมศึกษา (สกอ.)
 ๒. เสนอรายงานผลการประเมินคุณภาพ ระดับสำนักวิชา ต่อผู้บริหารและคณาจารย์ของสำนักวิชา
 ๓. ให้ข้อคิดเห็นและข้อเสนอแนะ เพื่อพัฒนาระบบการบริหารจัดการ และการดำเนินงานตามภารกิจของสำนักวิชา

ทั้งนี้ ตั้งแต่บัดนี้เป็นต้นไป

สั่ง ณ วันที่ ๒๓ สิงหาคม พ.ศ. ๒๕๕๙

(รองศาสตราจารย์ ดร.วันชัย ศิริชนะ)
อธิการบดีมหาวิทยาลัยแม่ฟ้าหลวง



คำสั่งมหาวิทยาลัยแม่ฟ้าหลวง

ที่ ๒๐๑๕ / ๒๕๕๙

เรื่อง เปลี่ยนแปลงคณะกรรมการประเมินคุณภาพการศึกษาภายใน ระดับสำนักวิชา
มหาวิทยาลัยแม่ฟ้าหลวง ประจำปีการศึกษา ๒๕๕๘

.....

ตามที่ มหาวิทยาลัยแม่ฟ้าหลวง ได้แต่งตั้งคณะกรรมการประเมินคุณภาพการศึกษาภายใน ระดับสำนักวิชา มหาวิทยาลัยแม่ฟ้าหลวง ประจำปีการศึกษา ๒๕๕๘ ตามคำสั่งที่ ๑๗๙๓/๒๕๕๙ ลงวันที่ ๒๓ สิงหาคม พ.ศ. ๒๕๕๙ ไปแล้วนั้น

เพื่อให้การดำเนินงานเป็นไปด้วยความเรียบร้อยและมีประสิทธิภาพ อาศัยอำนาจตามความในมาตรา ๒๖ แห่งพระราชบัญญัติมหาวิทยาลัยแม่ฟ้าหลวง พ.ศ. ๒๕๔๑ จึงขอเปลี่ยนแปลงคณะกรรมการประกันคุณภาพการศึกษาภายใน ระดับสำนักวิชา มหาวิทยาลัยแม่ฟ้าหลวง ประจำปีการศึกษา ๒๕๕๘ ดังต่อไปนี้

คณะกรรมการประเมินสำนักวิชาวิทยาศาสตร์สุขภาพ

เดิมเป็น

- | | |
|--|---------|
| ๑. ผู้ช่วยศาสตราจารย์ ดร.มชณิมา นราดิศร | กรรมการ |
| ๒. ผู้ช่วยศาสตราจารย์ ดร.ชมพูนุช โสภการีย์ | กรรมการ |

เปลี่ยนเป็น

- | | |
|-------------------------------|---------|
| ๑. อาจารย์ ดร.สุวรรณา เดชาทัย | กรรมการ |
| ๒. อาจารย์ ดร.ภาณุพงษ์ ใจวุฒิ | กรรมการ |

หน้าที่

ให้คณะกรรมการประเมินคุณภาพการศึกษา ระดับหลักสูตร มีหน้าที่และความรับผิดชอบ ดังนี้

๑. ศึกษารายงานการประเมินตนเอง (SAR) ของสำนักวิชา เพื่อดำเนินการตรวจสอบและประเมินคุณภาพตามองค์ประกอบ ตัวบ่งชี้ และเกณฑ์การประเมินของสำนักงานคณะกรรมการการอุดมศึกษา (สกอ.)
๒. เสนอรายงานผลการประเมินคุณภาพ ระดับสำนักวิชา ต่อผู้บริหารและคณาจารย์ของสำนักวิชา

๓. ให้ข้อคิดเห็นและข้อเสนอแนะ เพื่อพัฒนาระบบการบริหารจัดการและการ
ดำเนินงานตามภารกิจของสำนักวิชา

ทั้งนี้ ตั้งแต่บัดนี้เป็นต้นไป

สั่ง ณ วันที่ ๑๓ กันยายน พ.ศ. ๒๕๕๙

พิกุลมา นพดล

(ผู้ช่วยศาสตราจารย์ ดร.มัชฌิมา นราติศร)

รองอธิการบดี ปฏิบัติการแทน

อธิการบดีมหาวิทยาลัยแม่ฟ้าหลวง



คำสั่งมหาวิทยาลัยแม่ฟ้าหลวง

ที่ ๒๑๗๐ / ๒๕๕๙

เรื่อง เปลี่ยนแปลงคณะกรรมการประเมินคุณภาพการศึกษาภายใน ระดับสำนักวิชา
มหาวิทยาลัยแม่ฟ้าหลวง ประจำปีการศึกษา ๒๕๕๘

.....

ตามที่ มหาวิทยาลัยแม่ฟ้าหลวง ได้แต่งตั้งคณะกรรมการประเมินคุณภาพการศึกษาภายใน ระดับสำนักวิชา มหาวิทยาลัยแม่ฟ้าหลวง ประจำปีการศึกษา ๒๕๕๘ ตามคำสั่งที่ ๑๗๙๓/๒๕๕๘ ลงวันที่ ๒๓ สิงหาคม พ.ศ. ๒๕๕๘ ไปแล้วนั้น

เพื่อให้การดำเนินงานเป็นไปด้วยความเรียบร้อยและมีประสิทธิภาพ อาศัยอำนาจตามความในมาตรา ๒๖ แห่งพระราชบัญญัติมหาวิทยาลัยแม่ฟ้าหลวง พ.ศ. ๒๕๕๑ จึงขอเปลี่ยนแปลงคณะกรรมการประกันคุณภาพการศึกษาภายใน ระดับสำนักวิชา มหาวิทยาลัยแม่ฟ้าหลวง ประจำปีการศึกษา ๒๕๕๘ ดังต่อไปนี้

คณะกรรมการประเมินสำนักวิชาวิทยาศาสตร์

เดิมเป็น

ผู้ช่วยศาสตราจารย์ น.อ.ดร.ธงชัย อยู่ญาติวงศ์ กรรมการ

เปลี่ยนเป็น

ผู้ช่วยศาสตราจารย์ ดร.ชัชวาลย์ อภิชาติปิยกุล กรรมการ

คณะกรรมการประเมินสำนักวิชานิติศาสตร์

เดิมเป็น

อาจารย์พรพิมล บุญทริก กรรมการ

เปลี่ยนเป็น

อาจารย์ ดร.ปิยธิดา เพ็ชรลูประสิทธิ์ กรรมการ

หน้าที่

ให้คณะกรรมการประเมินคุณภาพการศึกษา ระดับหลักสูตร มีหน้าที่และความรับผิดชอบ ดังนี้

๑. ศึกษารายงานการประเมินตนเอง (SAR) ของสำนักวิชา เพื่อดำเนินการตรวจสอบและประเมินคุณภาพตามองค์ประกอบ ตัวบ่งชี้ และเกณฑ์การประเมินของสำนักงานคณะกรรมการการอุดมศึกษา (สกอ.)
๒. เสนอรายงานผลการประเมินคุณภาพ ระดับสำนักวิชา ต่อผู้บริหารและคณาจารย์ของสำนักวิชา
๓. ให้ข้อคิดเห็นและข้อเสนอแนะ เพื่อพัฒนาระบบการบริหารจัดการและการดำเนินงานตามภารกิจของสำนักวิชา

ทั้งนี้ ตั้งแต่บัดนี้เป็นต้นไป

สั่ง ณ วันที่ ๒๗ กันยายน พ.ศ. ๒๕๕๙

หิทธิมา นงนิกข

(ผู้ช่วยศาสตราจารย์ ดร.มัชฌิมา นราติศร)

รองอธิการบดี ปฏิบัติการแทน

อธิการบดีมหาวิทยาลัยแม่ฟ้าหลวง



รายนามคณะกรรมการประเมินคุณภาพการศึกษาภายใน ระดับหลักสูตร
มหาวิทยาลัยแม่ฟ้าหลวง ประจำปีการศึกษา 2558
หลักสูตรศิลปศาสตรบัณฑิต สาขาวิชาการพัฒนาระหว่างประเทศ
สำนักวิชานวัตกรรมสังคม
วันอังคารที่ 6 กันยายน 2559

..... *อรุณี หงษ์ศิริวัฒน์*
(ผู้ช่วยศาสตราจารย์ ดร.อรุณี หงษ์ศิริวัฒน์) ประธาน

..... *มัชฌิมา นราติศร*
(ผู้ช่วยศาสตราจารย์ ดร.มัชฌิมา นราติศร) กรรมการ

..... *วิระพงษ์ บึงไกร*
(ผู้ช่วยศาสตราจารย์วิระพงษ์ บึงไกร) กรรมการ

..... *ช.* กรรมการและเลขานุการ
(นายชัยพงศ์ แก้วกล้า)



รายนามคณะกรรมการประเมินคุณภาพการศึกษาภายใน ระดับสำนักวิชา
มหาวิทยาลัยแม่ฟ้าหลวง ประจำปีการศึกษา 2558
สำนักวิชานวัตกรรมสังคม
วันอังคารที่ 4 ตุลาคม 2559

.....
(รองศาสตราจารย์สุปราณี อัทธเสรี)

ประธาน

.....
(ผู้ช่วยศาสตราจารย์ ดร.อรุณี หงษ์ศิริวัฒน์)

กรรมการ

.....
(อาจารย์ ดร.ปิยธิดา เพ็ชรอุประสิทธิ์)

กรรมการ

.....
(นายชัยพงศ์ แก้วกล้า)

กรรมการและเลขานุการ