



รายงานผล

การประเมินคุณภาพการศึกษาภายใน
ระดับหลักสูตรและสำนักวิชา ประจำปีการศึกษา 2559

สำนักวิชา

ทันตแพทยศาสตร์



รายงานผลการประเมินคุณภาพการศึกษาภายใน
ประจำปีการศึกษา 2559
ระดับหลักสูตร และสำนักวิชา
สำนักวิชาทันตแพทยศาสตร์

ส่วนประกันคุณภาพการศึกษาและพัฒนาหลักสูตร
มหาวิทยาลัยแม่ฟ้าหลวง

คำนำ

การประเมินคุณภาพการศึกษาภายในของสำนักวิชาทันตแพทยศาสตร์ ประจำปีการศึกษา 2559 เป็นการดำเนินงานตามระบบและกลไกการประกันคุณภาพภายใน ของมหาวิทยาลัยแม่ฟ้าหลวง เพื่อให้การประกันคุณภาพการศึกษาเกิดประโยชน์มากยิ่งขึ้น จึงกำหนดให้มีการประกันคุณภาพภายใน 3 ระดับ คือ ระดับหลักสูตร ระดับสำนักวิชา และระดับสถาบัน โดยใช้หลักการตรวจสอบเอกสาร หลักฐานเชิงประจักษ์ ตามตัวบ่งชี้และเกณฑ์การประเมินคุณภาพของสำนักงานคณะกรรมการการอุดมศึกษา (สกอ.) โดยในปีการศึกษา 2559 ได้ดำเนินการประเมินคุณภาพภายใน มีการสัมภาษณ์บุคลากรภายในสำนักวิชา เพื่อนำข้อมูลมาวิเคราะห์ประกอบกับการดำเนินงานประกันคุณภาพ เพื่อนำไปสู่การพัฒนาคุณภาพ ทั้งทางด้านวิชาการและการบริหารจัดการ ให้มีคุณภาพและมาตรฐานเป็นที่ยอมรับในระดับสากล

รายงานฉบับนี้เป็นรายงานผลการประเมินคุณภาพการศึกษาภายใน ของสำนักวิชาทันตแพทยศาสตร์ ประจำปีการศึกษา 2559 โดยคณะกรรมการประเมินคุณภาพการศึกษาภายใน ระดับหลักสูตร และระดับสำนักวิชา ทั้งนี้ ส่วนประกันคุณภาพการศึกษาและพัฒนาหลักสูตร มหาวิทยาลัยแม่ฟ้าหลวง หวังเป็นอย่างยิ่งว่า รายงานฉบับนี้จะเป็นประโยชน์ต่อการปรับปรุงพัฒนาคุณภาพการศึกษาภายในให้ดียิ่งขึ้น ในการนี้ ขอขอบคุณ ผู้บริหาร บุคลากรของสำนักวิชาทันตแพทยศาสตร์ทุกท่านที่ให้ความร่วมมือในการประเมินเป็นอย่างดี

ส่วนประกันคุณภาพการศึกษาและพัฒนาหลักสูตร

มหาวิทยาลัยแม่ฟ้าหลวง

ส่วนที่ 1

ข้อมูลพื้นฐาน

สำนักวิชาทันตแพทยศาสตร์ ประจำปีการศึกษา 2559

1. ประวัติความเป็นมา

(ความเป็นมา ลำดับการจัดตั้งของสำนักวิชา วิวัฒนาการการเปิดหลักสูตร)

1. ในฐานะที่เป็นมหาวิทยาลัยที่จัดตั้งขึ้นเพื่อเป็นอนุสรณ์แห่งความจงรักภักดีของปวงชนชาวไทยที่มีต่อสมเด็จพระศรีนครินทราบรมราชชนนี ดังนั้น เพื่อสืบสานพระราชปณิธานของพระองค์ “พระมารดาแห่งการทันตแพทย์ไทย” ในการพัฒนาคุณภาพชีวิตของประชาชนที่ด้อยโอกาส ที่อยู่ในพื้นที่ห่างไกล และเพื่อสนองพระราชปณิธาน “ให้ปวงประชามีฟันดี” มหาวิทยาลัยแม่ฟ้าหลวงจึงมุ่งหวังให้มีสำนักวิชาทันตแพทยศาสตร์ที่จะผลิตทันตแพทย์เพื่อแก้ไขปัญหาการขาดแคลน การกระจายทันตแพทย์เพื่อทำหน้าที่ดูแลรักษาผู้ป่วยให้กับประชาชนในเขตภาคเหนือตอนบนและประเทศในเขตอนุภูมิภาคลุ่มน้ำโขง โดยมีสำนักวิชาที่พร้อมสนับสนุนและจัดการเรียนการสอนด้านการแพทย์และสาธารณสุข คือ สำนักวิชาวิทยาศาสตร์ สำนักวิชาพยาบาลศาสตร์ สำนักวิชาวิทยาศาสตร์สุขภาพ สำนักวิชาเวชศาสตร์ชะลอวัยและฟื้นฟูสุขภาพ และสำนักวิชาแพทยศาสตร์ มีอาคารและครุภัณฑ์ประกอบอาคารปรีคลินิก และศูนย์เครื่องมือวิทยาศาสตร์และเทคโนโลยี ที่สามารถใช้ในการจัดการเรียนการสอนสำหรับในการผลิตวิชาชีพทันตแพทย์ แนวคิดด้านการสาธารณสุขนี้ ทำให้มหาวิทยาลัยจัดตั้งสำนักวิชาทันตแพทยศาสตร์ อีกทั้งมีโรงพยาบาลมหาวิทยาลัยแม่ฟ้าหลวงที่มีความพร้อม และให้บริการคลินิกทันตกรรม ที่ครอบคลุมทางด้านการตรวจบำบัดรักษา ฟื้นฟูสุขภาพ ส่งเสริมและป้องกันปัญหาด้านทันตสุขภาพของประชาชน

2. มหาวิทยาลัยแม่ฟ้าหลวง ได้มีโครงการจัดตั้งสำนักวิชาทันตแพทยศาสตร์ มหาวิทยาลัยแม่ฟ้าหลวง โดยมีวัตถุประสงค์แต่แรกเริ่ม เพื่อผลิตทันตแพทย์แนวใหม่ โดยการจัดการเรียน การสอนตามแนวคิดการดูแลสุขภาพแบบองค์รวม (Holistic Care) รวมถึง การประสานการจัดการเรียน การสอนและการวิจัย โดยประสานเป็นเครือข่ายระหว่างฝ่ายผลิตและฝ่ายใช้ ตลอดจนภาคเอกชน และมีระบบการศึกษาและการเรียนรู้โดยสอนในลักษณะสองภาษา (Bilingual) แผนอนาคตจัดตั้งคลินิกต้นแบบหรือศูนย์ทางวิชาการที่มีความเชี่ยวชาญเฉพาะทาง และมีเครือข่ายความร่วมมือกับประเทศในกลุ่มอนุภูมิภาคลุ่มน้ำโขง ที่จะสามารถตอบสนองความต้องการของชุมชน พร้อมรองรับการเปิดให้บริการสุขภาพของประชาชนในกลุ่มประเทศอาเซียนในอนาคต ด้วยมาตรฐานการผลิตทันตแพทย์ในระดับสากล โดยจะผลิตทันตแพทย์ที่มีจิตใจรักชุมชน เป็นผู้มีจิตสาธารณะ และสามารถใช้ชีวิตอยู่ในภูมิลำเนาของตนเองได้อย่างยั่งยืน ตามที่ได้ระบุไว้ในแผนพัฒนามหาวิทยาลัยแม่ฟ้าหลวง ระยะที่ 3 พ.ศ. 2555-2559

3. ดังนั้น มหาวิทยาลัยแม่ฟ้าหลวง ได้มีคำสั่งมหาวิทยาลัยแม่ฟ้าหลวง ที่ 0990/2554 ลงวันที่ 18 ตุลาคม 2554 และที่ 1383/2554 ลงวันที่ 26 ธันวาคม 2554 เรื่อง แต่งตั้งคณะกรรมการจัดตั้งสำนักวิชาทันตแพทยศาสตร์ มหาวิทยาลัยแม่ฟ้าหลวง โดยมี รองศาสตราจารย์ ทันตแพทย์ สัมพันธ์ ศรีสุวรรณ เป็นประธานกรรมการฯ และได้จัดทำโครงการจัดตั้งสำนักวิชาทันตแพทยศาสตร์ มหาวิทยาลัยแม่ฟ้าหลวง เพื่อเสนอต่อคณะกรรมการการอุดมศึกษา และกระทรวงสาธารณสุข โดยมีรายชื่อคณะกรรมการฯ ดังนี้

1.อธิการบดีมหาวิทยาลัยแม่ฟ้าหลวง (รศ.ดร.วันชัย ศิริชนะ)	ที่ปรึกษา
2.ดร.สุเมธ แย้มมนุ่	ที่ปรึกษา
3.รองศาสตราจารย์ นายสัตวแพทย์ ดร.เทอด เทศประทีป	ที่ปรึกษา
4.Professor Peter A.Reichart	ที่ปรึกษา
5.รองศาสตราจารย์ ทันตแพทย์ ทะนง ฉัตรอุทัย	ที่ปรึกษา
6.รองศาสตราจารย์ ทันตแพทย์ สัมพันธ์ ศรีสุวรรณ	ประธานกรรมการ
7.รองศาสตราจารย์ ทันตแพทย์ วิรัช พัฒนาการณ์	รองประธานกรรมการ
8.รองศาสตราจารย์ ทันตแพทย์หญิง ดร.พัชรารวรรณ ศรีศิลปะนันท์	กรรมการ
9.รองศาสตราจารย์ ทันตแพทย์หญิง วิชราภรณ์ ทศพร	กรรมการ
10.ผู้ช่วยศาสตราจารย์ ทันตแพทย์หญิง สั้งสม ประภายสาธก	กรรมการ
11.ผู้ช่วยศาสตราจารย์ ทันตแพทย์หญิง ดร.สาครรัตน์ คงขุนเทียน	กรรมการ
12.ทันตแพทย์หญิง ดร.ธนิดา ศรีสุวรรณ	กรรมการ
13.ทันตแพทย์โคสิต ออบสุวรรณ	กรรมการ
14.ทันตแพทย์สมพงษ์ รุ่งเพ็ชรวงศ์	กรรมการ
15.ทันตแพทย์หญิง ศรีนทิพย์ ปิติวัฒน์สกุล	กรรมการ
16.ทันตแพทย์ประจักษ์ จรรย์พงศ์ไพบูลย์	กรรมการ
17.ทันตแพทย์หญิง ดวงเดือน วีระฤทธิพันธ์	กรรมการ
18.ทันตแพทย์หญิง ดลฤดี ชุมภูรัตน์	กรรมการ
19.รองอธิการบดี (รองศาสตราจารย์กัลณกา สาธิตธาดา)	กรรมการ
20.รองอธิการบดี (รองศาสตราจารย์ ดร.ชยาพร วัฒนศิริ)	กรรมการ
21.รองอธิการบดี (รองศาสตราจารย์ชัชณะ รุ่งปัจฉิม)	กรรมการ
22.นายแพทย์สาธารณสุขจังหวัดเชียงราย หรือผู้แทน	กรรมการ
23.ผู้อำนวยการโรงพยาบาลเชียงรายประชานุเคราะห์ หรือผู้แทน (นายแพทย์ไชยเวช ธนไพศาล)	กรรมการ
24.ผู้ช่วยอธิการบดี (ดร.มัชฌิมา นราดิศร)	กรรมการและเลขานุการ
25.หัวหน้าฝ่ายงานพัฒนาหลักสูตร (นายศรีณยู โกเมนต์)	ผู้ช่วยเลขานุการ

26.หัวหน้าฝ่ายวางแผนและติดตามประเมินผล (นางรฐาปนีย์ พัวพันพัฒนา)	ผู้ช่วยเลขานุการ
27.นางจีรวรรณ เปี่ยมสุข	ผู้ประสานงาน
28.นางสาววาสนา ใจคำแปง	ผู้ประสานงาน

4. รองศาสตราจารย์ ทันตแพทย์สัมพันธ์ ศรีสุวรรณ ประธานกรรมการ ร่วมกับคณะกรรมการผู้ทรงคุณวุฒิ ได้จัดทำหลักสูตรทันตแพทยศาสตรบัณฑิต ระดับปริญญาตรี 6 ปี โดยเน้นหลักการของ “โรงเรียนทันตแพทย์สร้างสุข” มาดำเนินการเกี่ยวกับโครงสร้างทางกายภาพ และกระบวนการเรียนการสอน โดยมีคณะทันตแพทยศาสตร์ มหาวิทยาลัยเชียงใหม่ เป็นสถาบันพี่เลี้ยง และมีการจัดตั้งสำนักวิชาทันตแพทยศาสตร์ขึ้นอย่างเป็นทางการ ตามข้อกำหนดมหาวิทยาลัยแม่ฟ้าหลวง ว่าด้วยการจัดตั้งส่วนงาน พ.ศ. 2555 ณ วันที่ 23 เมษายน 2555 โดยท่านพลตำรวจเอกเกา สารสิน นายกสภามหาวิทยาลัยแม่ฟ้าหลวง และได้แต่งตั้งรองศาสตราจารย์ ทันตแพทย์สัมพันธ์ ศรีสุวรรณ เป็นคณบดีสำนักวิชาทันตแพทยศาสตร์ คนแรก เมื่อวันที่ 24 มกราคม 2556

5. สำนักวิชาทันตแพทยศาสตร์ มีอาจารย์ทันตแพทยศาสตร์ผู้รับผิดชอบหลักสูตรในการจัดตั้งเริ่มแรก จำนวน 5 ท่าน ได้แก่

1. รองศาสตราจารย์ ทันตแพทย์สัมพันธ์ ศรีสุวรรณ
2. รองศาสตราจารย์ ทันตแพทย์ทะนง ฉัตรอุทัย
3. ผู้ช่วยศาสตราจารย์ ทันตแพทย์หญิงมิ่งขวัญ ม่วงมณี
4. ผู้ช่วยศาสตราจารย์ ทันตแพทย์หญิงมัลลิกา ศุขเกษม
5. อาจารย์ ทันตแพทย์อุทัยวรรณ กาญจนกามล

6. สำนักวิชาทันตแพทยศาสตร์ มหาวิทยาลัยแม่ฟ้าหลวง อนุมัติให้ก่อตั้งขึ้นในปี พ.ศ. 2556 ตามมติที่ประชุมสภา เมื่อวันที่ 22 มีนาคม 2555 เป็นสำนักวิชาลำดับที่ 12 จากจำนวนทั้งสิ้น 14 สำนักวิชาภายในมหาวิทยาลัยแม่ฟ้าหลวง พ.ศ. 2560 โดยได้เปิดรับนักศึกษาหลักสูตรทันตแพทยศาสตรบัณฑิตรุ่นแรกในปีการศึกษา 2557 จำนวน 32 คน ต่อมา รองศาสตราจารย์ ทันตแพทย์สัมพันธ์ ศรีสุวรรณ คณบดี ได้ถึงแก่กรรม เมื่อวันที่ 2 เมษายน 2557 โดยมีวาระวันที่ 1 กุมภาพันธ์ พ.ศ.2556 – 5 เมษายน พ.ศ.2557

7. มหาวิทยาลัยแม่ฟ้าหลวง ได้แต่งตั้งรองศาสตราจารย์ ทันตแพทย์ทะนง ฉัตรอุทัย เป็นคณบดีสำนักวิชาทันตแพทยศาสตร์ เป็นคนที่สอง เมื่อวันที่ 22 พฤษภาคม 2557 โดยมีวาระวันที่ 22 พฤษภาคม พ.ศ.2557-31 ตุลาคม พ.ศ.2559

8. ปัจจุบัน มหาวิทยาลัยแม่ฟ้าหลวง ได้แต่งตั้ง อาจารย์ ทันตแพทย์ ดร.ณรงค์ ลุ่มพิภานนท์ ดำรงตำแหน่งคณบดีสำนักวิชาทันตแพทยศาสตร์ เป็นคนที่สาม เมื่อวันที่ 1 พฤศจิกายน พ.ศ.2559 โดยมีวาระวันที่ 1 พฤศจิกายน พ.ศ.2559 จนถึงปัจจุบัน

9. มหาวิทยาลัยแม่ฟ้าหลวงได้รับความเห็นชอบหลักสูตรทันตแพทยศาสตรบัณฑิต และรับรองสถาบันจากทันตแพทยสภา เมื่อวันที่ 15 พฤศจิกายน 2556 ตามข้อบังคับทันตแพทยสภาว่าด้วยการรับรองปริญญา ประกาศนียบัตรในวิชาทันตแพทยศาสตร์ หรือวุฒิบัตรในวิชาชีพทันตกรรมของสถาบันต่างๆ เพื่อประโยชน์ในการสมัครเป็นสมาชิกทันตแพทยสภา พ.ศ. 2553

10. อาจารย์ผู้รับผิดชอบหลักสูตร จำนวน 5 ท่าน ปีการศึกษา 2559 ได้แก่

อาจารย์ประจำหลักสูตร

มคอ 2	ปัจจุบัน	หมายเหตุ
1 รองศาสตราจารย์ ทันตแพทย์ ทะนง ฉัตรอุทัย	1 อาจารย์ ทันตแพทย์ ดร.ณรงค์ ลุมพิกานนท์	เปลี่ยนแปลงตาม สมอ.08
2 รองศาสตราจารย์ ทันตแพทย์หญิง ประไพ สัลละพันธ์	2 รองศาสตราจารย์ ทันตแพทย์หญิง ประไพ สัลละพันธ์	คงเดิม
3 รองศาสตราจารย์ ทันตแพทย์ ดร.สุวิทย์ อุดมพาณิชย์	3 ผู้ช่วยศาสตราจารย์ ทันตแพทย์ สัญญา เรืองสิทธิ์	เปลี่ยนแปลงตาม สมอ.08
4 ผู้ช่วยศาสตราจารย์ ทันตแพทย์หญิง ดร.วิไลรัตน์ วรรณมร	4 ผู้ช่วยศาสตราจารย์ ทันตแพทย์หญิง ดร.วิไลรัตน์ วรรณมร	คงเดิม
5 อาจารย์ ทันตแพทย์อุทัยวรรณ กาญจนกามล	5 อาจารย์ ทันตแพทย์พิศกดิ์ องค์ศิริมงคล	เปลี่ยนแปลงตาม สมอ.08

เนื่องจากการหมดสัญญาจ้างและการลาออกของอาจารย์ประจำสำนักวิชาทันตแพทยศาสตร์ 2 ท่าน จึงต้องมีการเปลี่ยนแปลงอาจารย์ประจำหลักสูตร โดยไม่กระทบต่อโครงสร้างหลักสูตร และได้ผ่านสภาวิชาการ เห็นชอบไปแล้ว เมื่อคราวประชุม ครั้งที่ 14/2559 เมื่อวันที่ 7 ธันวาคม 2559 และอยู่ระหว่างเสนอสภามหาวิทยาลัยอนุมัติ โดยมีรายชื่ออาจารย์ประจำหลักสูตร ดังนี้

ลำดับ	อาจารย์ประจำหลักสูตร (เดิม)	อาจารย์ประจำหลักสูตร (ปรับปรุง)
1	รองศาสตราจารย์ ทันตแพทย์ทะนง ฉัตรอุทัย - อนุมัติบัตร (ทันตกรรมทั่วไป)/ ทันตแพทยสภา / 2540 - ท.บ. /มหาวิทยาลัยมหิดล/ 2513	อาจารย์ ทันตแพทย์ ดร.ณรงค์ ลุมพิกานนท์ - อนุมัติบัตร/ศัลยศาสตร์ช่องปากและแมกซิลโลเฟเชียล/ ทันตแพทยสภา/ 2545 - Ph.D/ Biomaterials Science/ University of Birmingham, UK/ 2542 - M.S./ศัลยศาสตร์ช่องปากและแมกซิลโลเฟเชียล/ Ohio State University, Ohio, USA/ 2533 - วุฒิบัตรทันตแพทย์ประจำบ้าน(ศัลยศาสตร์ช่องปากและแมกซิลโลเฟเชียล)/ จุฬาลงกรณ์มหาวิทยาลัย/ 2525 - ทันตแพทยศาสตร บัณฑิต/ จุฬาลงกรณ์มหาวิทยาลัย/ 2523

รายงานผลการประเมินคุณภาพการศึกษาภายใน ปีการศึกษา 2559

สำนักวิชาทันตแพทยศาสตร์

ลำดับ	อาจารย์ประจำหลักสูตร (เดิม)	อาจารย์ประจำหลักสูตร (ปรับปรุง)
2	รองศาสตราจารย์ ทันตแพทย์หญิง ประไพ สัลละพันธ์ -ท.บ.เกียรตินิยม/จุฬาลงกรณ์มหาวิทยาลัย/ 2519	คงเดิม
3	รองศาสตราจารย์ ทันตแพทย์ ดร.สุวิทย์ อุดมพาณิชย์ - อนุมัติบัตร (ทันตสาธารณสุข) / ทันตแพทย สภา / 2539 - ส.ด. (บริหารสาธารณสุข) / มหาวิทยาลัยมหิดล / 2533 - ส.ม. / มหาวิทยาลัยมหิดล / 2523 - ท.บ. (เกียรตินิยม) / จุฬาลงกรณ์ มหาวิทยาลัย / 2518	ผู้ช่วยศาสตราจารย์ ทันตแพทย์สัญญา เรืองสิทธิ์ - Certificate of training (Oral and Maxillofacial Surgery-3 years)/ University of Innsbruck/ 1996 - D.DS./ Chiangmai University/ 1980 - B.Sc.(Medical Science)/ Chiangmai University/ 1978
4	ผู้ช่วยศาสตราจารย์ ทันตแพทย์หญิง ดร.วิไลรัตน์ วรรณมร - Ph.D. (Dentistry) / The University of Queensland / Australia / 2544 - GC.Ed. (Higher Education) / The University of Queensland / Australia / 2543 - ประกาศนียบัตรบัณฑิตชั้นสูง (ปริทันตวิทยา) / จุฬาลงกรณ์มหาวิทยาลัย / 2531 - ท.บ. / จุฬาลงกรณ์มหาวิทยาลัย / 2529	คงเดิม
5	อาจารย์ ทันตแพทย์อุทัยวรรณ กาญจนกามล - อนุมัติบัตร (ทันตสาธารณสุข)/ ทันตแพทย สภา/ 2540 - M.P.H. / The University of Alabama at Birmingham/ U.S.A. / 2532 - Certificate (Dental Public Health)/ University of London/U.K. /2520 - ท.บ. / จุฬาลงกรณ์มหาวิทยาลัย /2516	คงเดิม

และปัจจุบันในปีการศึกษา 2560 สำนักวิชาทันตแพทยศาสตร์ มหาวิทยาลัยแม่ฟ้าหลวง มีอาจารย์ประจำหลักสูตรตามเกณฑ์ที่คณะกรรมการการอุดมศึกษา (สกอ.) กำหนด โดยให้มีคุณสมบัติและคุณวุฒิของอาจารย์ประจำ 5 ท่าน/หลักสูตร และได้เสนอต่อที่ประชุมคณะกรรมการพิจารณาหลักสูตรการเรียนการสอน ครั้งที่ 8/2560 (วันที่ 29 สิงหาคม 2560) ประกอบด้วย

- อาจารย์ ทันตแพทย์ ดร.ณรงค์ ลุมพิกานนท์
- รองศาสตราจารย์ ทันตแพทย์หญิงประไพ สัลละพันธ์
- ผู้ช่วยศาสตราจารย์ ทันตแพทย์หญิง ดร.วิไลรัตน์ วรรณมร
- อาจารย์ ทันตแพทย์พิศกดิ์ องค์กริมงคล
- อาจารย์ ทันตแพทย์สมิตรี สุอำพัน

คุณวุฒิและตำแหน่งอาจารย์ประจำหลักสูตร

ลำดับ	อาจารย์ประจำหลักสูตร (เดิม)	อาจารย์ประจำหลักสูตร (ปรับปรุง)
1	<p>อาจารย์ ทันตแพทย์ ดร.ณรงค์ ลุมพิกานนท์</p> <ul style="list-style-type: none"> - อนุมัติบัตร/ศัลยศาสตร์ช่องปากและแมกซิลโลเฟเชียล/ ทันตแพทยสภา/ 2545 - Ph.D/ Biomaterials Science/ University of Birmingham, UK/ 2542 - M.S./ ศัลยศาสตร์ช่องปากและแมกซิลโลเฟเชียล/ Ohio State University, Ohio USA/ 2533 - วุฒิบัตรทันตแพทย์ประจำบ้าน(ศัลยศาสตร์ช่องปากและแมกซิลโลเฟเชียล)/ จุฬาลงกรณ์มหาวิทยาลัย/ 2525 - ทันตแพทยศาสตร บัณฑิต/ จุฬาลงกรณ์มหาวิทยาลัย/ 2523 	คงเดิม
2	<p>รองศาสตราจารย์ ทันตแพทย์หญิงประไพ สัลละพันธ์</p> <ul style="list-style-type: none"> - ท.บ.เกียรตินิยมอันดับ 2/จุฬาลงกรณ์มหาวิทยาลัย/2516 	คงเดิม
3	<p>ผู้ช่วยศาสตราจารย์ ทันตแพทย์หญิง ดร.วิไลรัตน์ วรรณมร</p> <ul style="list-style-type: none"> - Ph.D. (Dentistry) / The University of Queensland / Australia / 2544 - GC.Ed. (Higher Education) / The University of Queensland / Australia / 2543 	คงเดิม

รายงานผลการประเมินคุณภาพการศึกษาภายใน ปีการศึกษา 2559
สำนักวิชาทันตแพทยศาสตร์

ลำดับ	อาจารย์ประจำหลักสูตร (เดิม)	อาจารย์ประจำหลักสูตร (ปรับปรุง)
	- ประกาศนียบัตรบัณฑิตชั้นสูง (ปริทันตวิทยา) / จุฬาลงกรณ์มหาวิทยาลัย / 2531 - ท.บ. / จุฬาลงกรณ์มหาวิทยาลัย / 2529	
4	อาจารย์ ทันตแพทย์พิศักดิ์ องค์กริมงคล - อนุมัติบัตร (ทันตสาธารณสุข)/ทันตแพทย สภา/2540 - สาธารณสุขศาสตร์มหาบัณฑิต/ มหาวิทยาลัยมหิดล/2531 - ทันตแพทยศาสตรบัณฑิต/จุฬาลงกรณ์ มหาวิทยาลัย /2522 - วิทยาศาสตร์บัณฑิต/จุฬาลงกรณ์มหาวิทยาลัย /2520	คงเดิม
5	ผู้ช่วยศาสตราจารย์ ทันตแพทย์สัญญา เรืองสิทธิ์ - Certificate of training (Oral and Maxillofacial Surgery-3 years)/ University of Innsbruck/ 1996 - D.DS./ Chiangmai University/ 1980 - B.Sc.(Medical Science)/ Chiangmai University/ 1978	อาจารย์ ทันตแพทย์สุมิตร สุอำพัน - Thai board of Orthodontics (Orthodontics)/Royal Collage of Dental Surgury / 2015 - Master degree of Science (Oral health Science)/Prince of Songkla University/ 2011 - Degree of Dental Surgery(Dentistry) / Chulalongkorn University/ 2004

โดยในปีการศึกษา 2559-2560 มีบุคลากรสายวิชาการ ดังนี้

อาจารย์ผู้สอน

1. อ.ทพ.ดร.ณรงค์ ลุมพิกานนท์
2. ผศ.ทพญ.ดร.วิไลรัตน์ วรภมร
3. รศ.ทพญ.ประไพ สัลละพันธ์
4. ผศ.ทพ. สัญญา เรืองสิทธิ์ (ลาออก)
5. อ.ทพ.อุทัยวรรณ กาญจนกามล (ลาออก)
6. อ.ทพ.พิศักดิ์ องค์กริมงคล
7. อ.ทพ.สุมิตร สุอำพัน

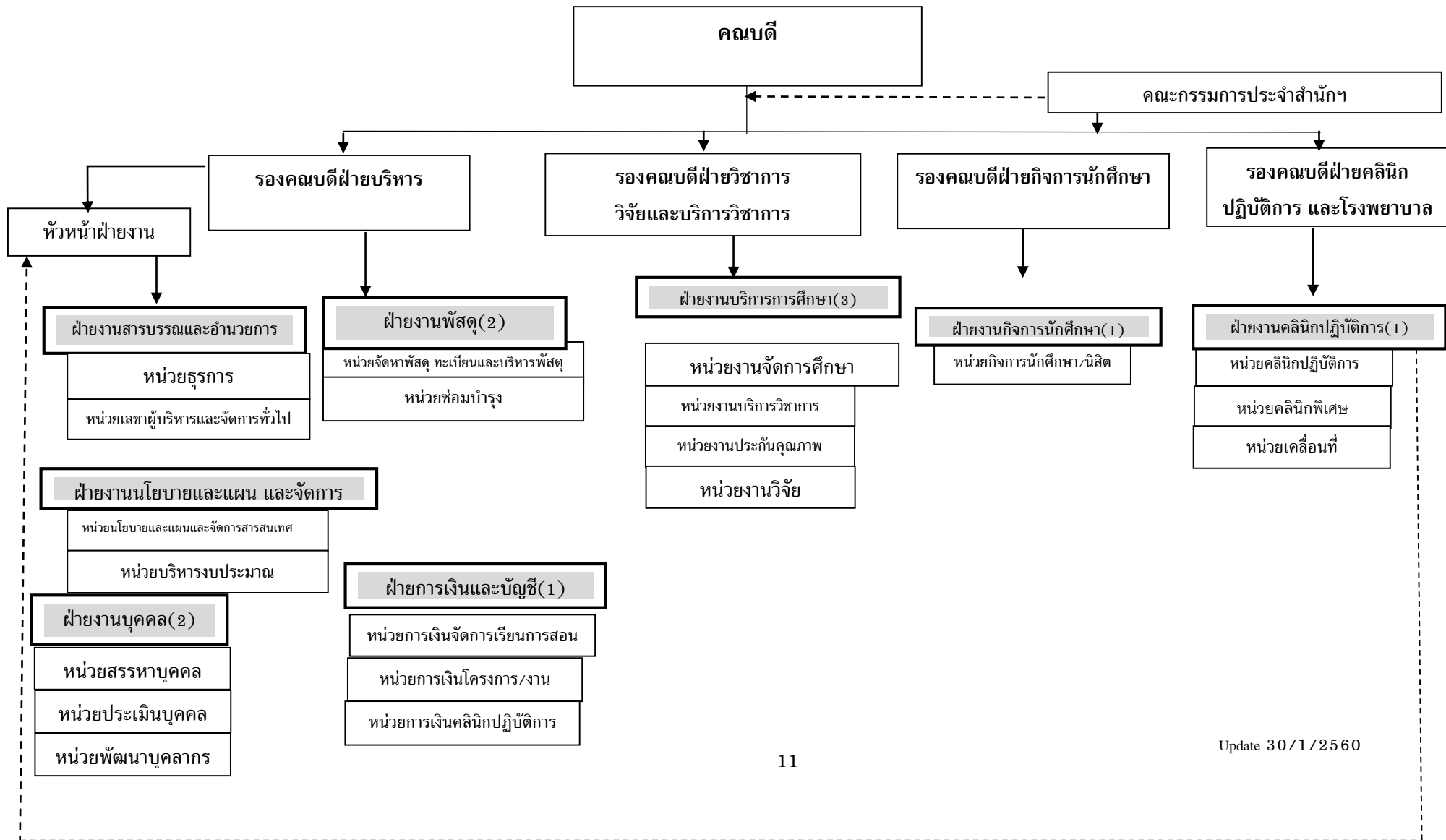
อาจารย์ผู้ช่วยสอน

1. อ.ทพญ.รวิสรา แสนศิริ (ลาศึกษาต่อ)
2. อ.ทพญ.พรนภัส วงศ์ษา (ลาศึกษาต่อ)
3. อ.ทพญ.นุชนันท์ เสวตโชติ (ลาศึกษาต่อ)
4. อ.ทพญ.บุญธิดา ตระกูลนาง
5. อ.ทพญ.วิสสุตา คำพาทิ
6. อ.ทพญ.วิไล อริยะวุฒิกุล
7. อ.ทพ.พรรษกร แสงแก้ว (ลาศึกษาต่อ)
8. อ.ทพญ.สุรัสวดี จำรูญรัตน์
9. อ.ทพ.ฐานันต์ วิภาดาเกษม
10. อ.ทพ.มานพ ยศดี
11. อ.ทพญ.พรทิพย์ วิบูลย์ศิริวงศ์
12. อ.ทพ.ครองพล ชื่นบาน
13. อ.ทพ.ภควัฒน์ อวิพันธุ์
14. อ.ทพ.ปิยะณัฐ สง่างาม
15. อ.ทพญ.วรภาลักษณ์ เตชะวีรพงศ์
16. อ.ทพญ.เบญญานุช กิ่งแก้ว
17. อ.ทพ.พันฤทธิ ทองมาเอง
18. อ.ทพ.วสุพล สอดสุข
19. อ.ทพ.เกศ์ดิฐ สว่างศรี

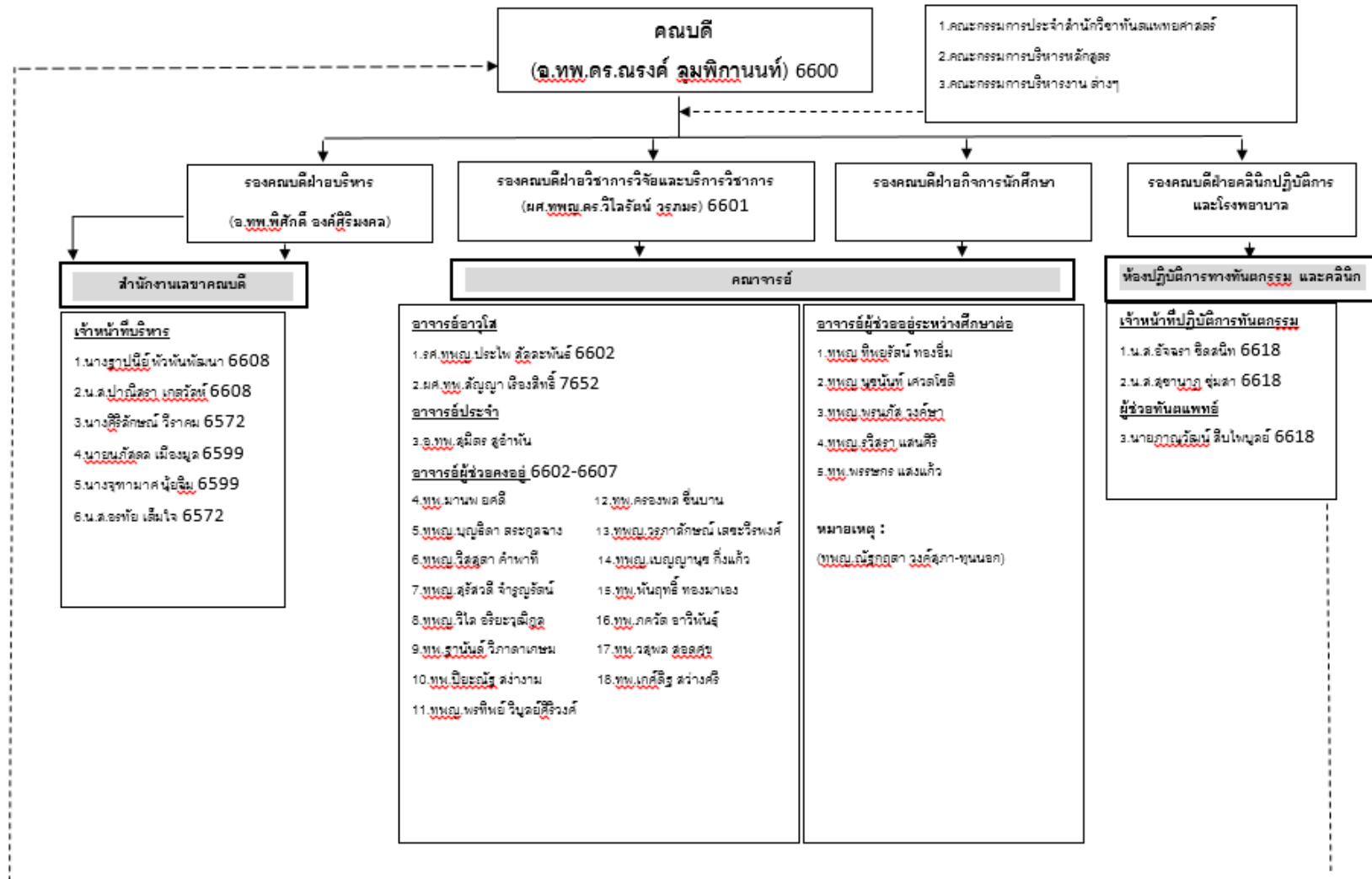
11. สำนักวิชาทันตแพทยศาสตร์ เริ่มดำเนินการเรียนการสอนใน ปีการศึกษา 2557 เป็นปี การศึกษาแรก จนถึงปัจจุบันปีการศึกษา 2560 มีนักศึกษาทั้งหมด 115 คน(จำนวน 4 ชั้นปี) มีสถานที่ ทำการ ณ อาคารปรีคลินิก ชั้น 2 (อาคาร M3) โดยจะมีแผนการย้ายไปยังอาคารถาวรของอาคารสำนักวิชา ทันตแพทยศาสตร์ (DD) ในปี พ.ศ. 2561 เป็นอาคารปฏิบัติการถาวรต่อไป

2. โครงสร้างองค์กร (โครงสร้างการบริหาร สำนักวิชาทันตแพทยศาสตร์)

2.1 โครงสร้างการบริหาร สำนักวิชาทันตแพทยศาสตร์



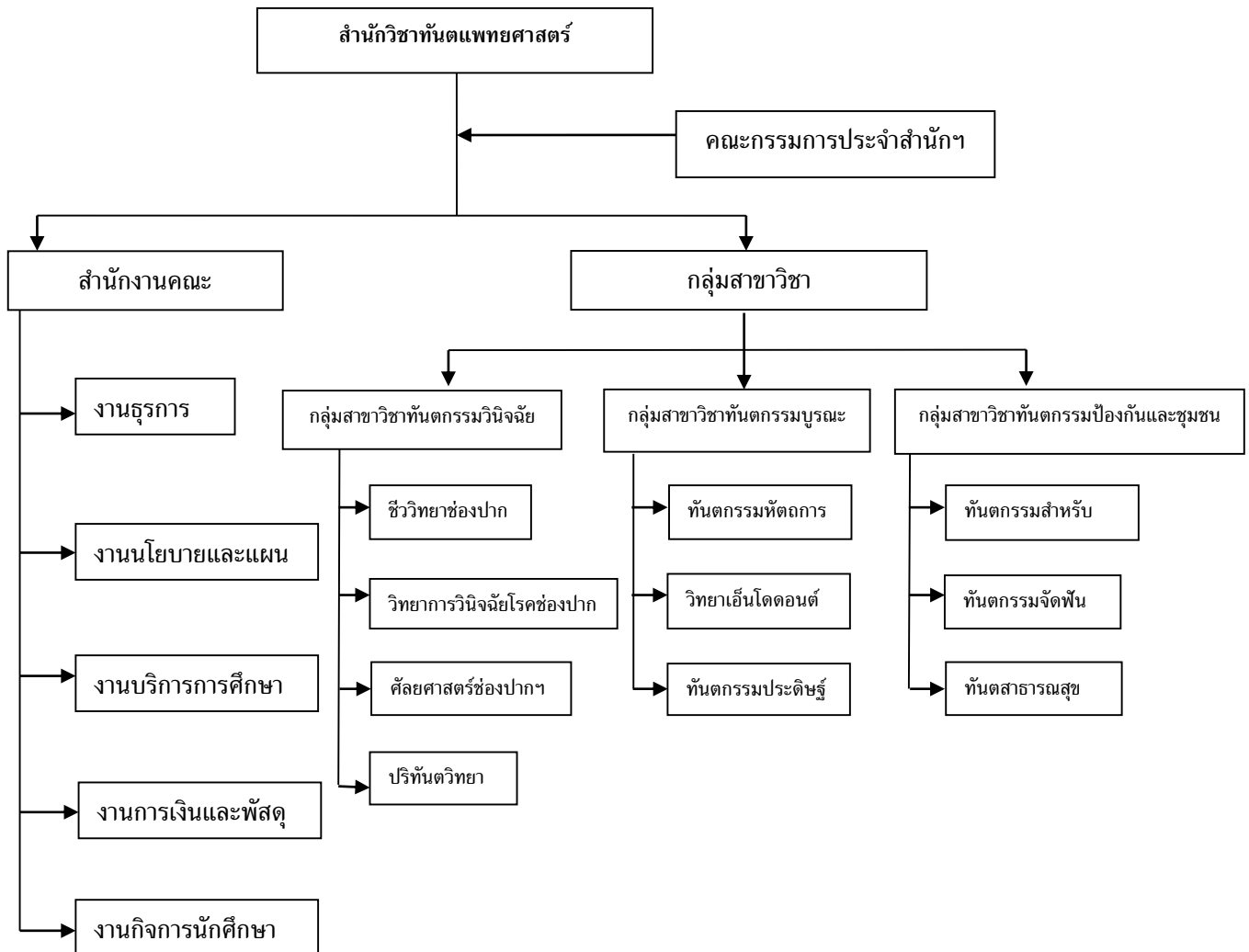
โครงสร้างองค์กร สำนักวิชาทันตแพทยศาสตร์



Update พฤษภาคม 2560

ทั้งนี้ ตามแผนพัฒนาสำนักวิชาทันตแพทยศาสตร์ ได้กำหนดโครงสร้างของหน่วยงานระยะยาว 10 ปี (ปี พ.ศ. 2559-2569) ดังนี้

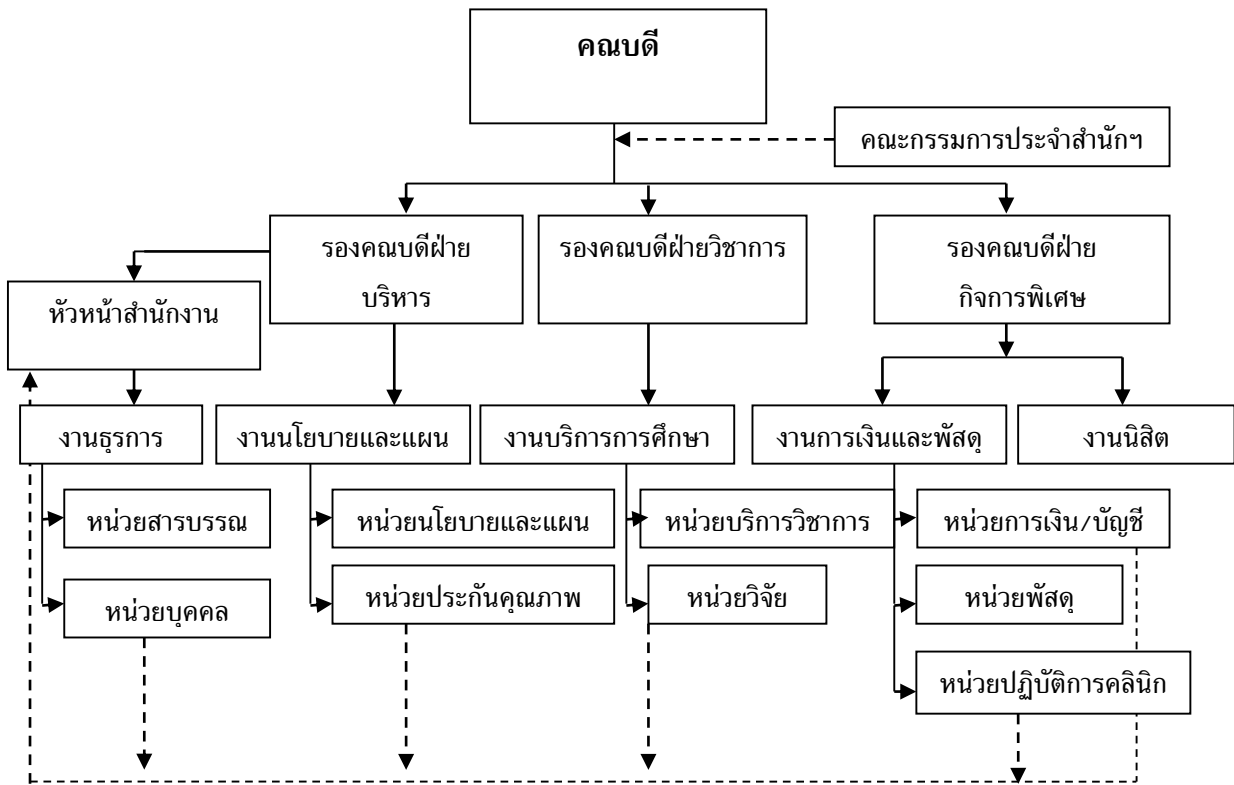
1. โครงสร้างของหน่วยงานสำนักวิชาทันตแพทยศาสตร์ (ระยะเตรียมความพร้อม 5 ปี)



*หมายเหตุ : สำนักวิชาทันตแพทยศาสตร์ รับนักศึกษาทันตแพทย์ผู้ทำสัญญาฯ จากสถาบันพระบรมราชชนก

กระทรวงสาธารณสุข จำนวน 5 อัตรา ในเดือนพฤษภาคม 2559

2.2. โครงสร้างการบริหารสำนักวิชาทันตแพทยศาสตร์ (ระยะ 5 ปี) (ปี พ.ศ. 2559-2569)



2.3 ปรัชญา / ปณิธาน

2.3.1 ปรัชญา

“วิริยา ปัญญา จริยา พัฒนาและวิจัย”

คำอธิบาย

พัฒนา = การพัฒนาหลักสูตรที่มุ่งเน้นที่จะผลิตบัณฑิตทันตแพทย์ให้มีความรู้ในการปฏิบัติงานจริง

วิริยา = การเป็นผู้ใฝ่รู้ ค้นคว้าด้วยตนเอง มีทักษะ เจตคติ ทางด้านวิทยาศาสตร์ การแพทย์และทันตแพทยศาสตร์ที่เหมาะสม

ปัญญา = การถึงพร้อมด้วยองค์ความรู้ในด้านการรักษาพยาบาล การส่งเสริมสุขภาพ การป้องกันโรค และการฟื้นฟูสภาพ รู้จักคิดพิจารณา วิเคราะห์อย่างเป็นระบบ สามารถสื่อสาร นำความรู้ไปประยุกต์ใช้ได้อย่างเหมาะสม

จริยา = การเป็นผู้มีคุณธรรมและจริยธรรมแห่งวิชาชีพ มีคุณลักษณะของผู้นำ อุดมคติเพื่อสังคม โดยเห็นประโยชน์ส่วนรวมเป็นสำคัญ สามารถดำรงตนอยู่ได้ในชุมชนและเป็นที่ยอมรับของชุมชน

พัฒนา = การพัฒนาหลักสูตรที่มุ่งเน้นที่จะผลิตบัณฑิตทันตแพทย์ให้มีความรู้ในการปฏิบัติงานจริง

วิจัย = มีความสามารถในการศึกษาค้นคว้า และวิจัยอย่างยั่งยืนเพื่อตอบโจทย์ ไขปัญหา และสร้างองค์ความรู้และภูมิปัญญา

หลักสูตรทันตแพทยศาสตรบัณฑิต มุ่งเน้นที่จะผลิตบัณฑิตทันตแพทย์ที่มีความรู้ความสามารถเป็นผู้ใฝ่รู้ ค้นคว้าด้วยตนเอง มีทักษะ เจตคติ ทางด้านวิทยาศาสตร์การแพทย์และทันตแพทยศาสตร์ที่เหมาะสม ทั้งในด้านการรักษาพยาบาล การส่งเสริมสุขภาพ การป้องกันโรค และการฟื้นฟูสภาพ รู้จักคิดพิจารณา วิเคราะห์อย่างเป็นระบบ สามารถสื่อสาร นำความรู้ไปประยุกต์ใช้ได้ อย่างเหมาะสม มีคุณธรรมและจริยธรรมแห่งวิชาชีพ มีคุณลักษณะของผู้นำ อุทิศตนเพื่อสังคม โดยเห็นประโยชน์ส่วนรวมเป็นสำคัญ สามารถดำรงตนอยู่ได้ในชุมชนและเป็นที่พึ่งของชุมชน

2.3.2 ปณิธาน (Determination)

ผลิตบัณฑิตทันตแพทย์ผู้มีความรู้ ความสามารถเป็นเลิศ มีคุณธรรมและจิตอาสา เพื่อสังคม สอนองพระราชปณิธานของสมเด็จพระศรีนครินทราบรมราชชนนี “ให้ปวงประชาพินดี”

2.4. วิสัยทัศน์ (Vision)

“สถาบัน ที่มี คุณ ภาพ ตาม มาตรฐาน ทาง การ ศึกษา ด้าน วิชา ชีพ ทัน ต กรรม สู่ระดับสากล ที่มุ่งผลิตบัณฑิตมีคุณธรรม มีความสุข และคำนึงถึงชุมชนและสังคม”

รายงานผลการประเมินคุณภาพการศึกษาภายใน
ประจำปีการศึกษา 2559
ระดับหลักสูตร

บทสรุปผู้บริหาร

การประเมินคุณภาพระดับหลักสูตร สำนักวิชาทันตแพทยศาสตร์

ประจำปีการศึกษา 2559 (สิงหาคม 2559 – กรกฎาคม 2560)

ตามที่ สำนักงานคณะกรรมการการอุดมศึกษา (สกอ.) ได้ประกาศนโยบายการประกันคุณภาพการศึกษาภายใน โดยกำหนดให้สถาบันการศึกษาจะต้องมีการประเมินคุณภาพการศึกษา 3 ระดับ ประกอบด้วย การประเมินคุณภาพระดับหลักสูตร การประเมินคุณภาพระดับสำนักวิชา และการประเมินคุณภาพระดับสถาบัน และเริ่มดำเนินการตั้งแต่ ปีการศึกษา 2557 เป็นต้นไป ซึ่งจากนโยบายดังกล่าว มหาวิทยาลัยแม่ฟ้าหลวง จึงได้กำหนดให้มีการประเมินคุณภาพระดับหลักสูตรของสำนักวิชาทันตแพทยศาสตร์ ในวันศุกร์ที่ 1 กันยายน 2560 และได้แต่งตั้งคณะกรรมการประเมินประกอบด้วย

- | | |
|--|---------------------|
| 1. รองศาสตราจารย์ ดร.เอกชัย แสงอินทร์ | ประธาน |
| 2. รองศาสตราจารย์ ดร.ชมนาด พจนามาตร | กรรมการ |
| 3. อาจารย์ ดร.ตีวพร ประมาลย์ | กรรมการ |
| 4. หัวหน้าส่วนประกันคุณภาพการศึกษาและพัฒนาหลักสูตร | กรรมการและเลขานุการ |
| 5. นางศิริขวัญ ปัญสมคิด | ผู้ช่วยเลขานุการ |

(อ้างอิง คำสั่งมหาวิทยาลัยแม่ฟ้าหลวงที่ 1765/2560 ลงวันที่ 8 สิงหาคม 2560)

คณะกรรมการประเมินคุณภาพระดับหลักสูตร สำนักวิชาทันตแพทยศาสตร์ ได้ดำเนินการประเมินหลักสูตรของสำนักวิชา จำนวน 1 หลักสูตร ประกอบด้วยหลักสูตรระดับปริญญาตรี 1 หลักสูตร โดยใช้กระบวนการพบผู้บริหารของสำนักวิชา เพื่อสอบถามข้อมูลบริบททั่วไปของสำนักวิชา สัมภาษณ์อาจารย์ประจำหลักสูตร ตรวจสอบข้อมูลที่เกี่ยวข้องจากเอกสาร/หลักฐานของสำนักวิชา พร้อมทั้งรายงานผลการประเมินต่อผู้บริหาร อาจารย์ประจำหลักสูตร เพื่อพิจารณาโดยเปิดโอกาสให้สามารถส่งข้อมูลเพิ่มเติมได้ภายใน 7 วัน หลังจากได้รับทราบผลการประเมินด้วยวาจาไปแล้ว

จากกระบวนการประเมินคุณภาพระดับหลักสูตรของสำนักวิชาทันตแพทยศาสตร์ มีผลการประเมินดังนี้

1. หลักสูตรทันตแพทยศาสตรบัณฑิต

องค์ประกอบ	ผลการประเมิน		หมายเหตุ
	คะแนน	ระดับคุณภาพ	
องค์ประกอบที่ 1 การกำกับมาตรฐาน		ผ่านเกณฑ์ มาตรฐานหลักสูตร	
องค์ประกอบที่ 2 บัณฑิต			
องค์ประกอบที่ 3 นักศึกษา	2.67	ปานกลาง	
องค์ประกอบที่ 4 อาจารย์	2.78	ปานกลาง	
องค์ประกอบที่ 5 หลักสูตร การเรียน การสอน การประเมิน ผู้เรียน	2.50	ปานกลาง	
องค์ประกอบที่ 6 สิ่งสนับสนุนการเรียนรู้	3.00	ปานกลาง	
รวม	2.67	ปานกลาง	

หมายเหตุ : หลักสูตรทันตแพทยศาสตรบัณฑิต เปิดสอนปีการศึกษา 2557 เป็นปีแรก ผลการประเมิน
จะยังไม่สะท้อนครบกระบวนการ

สรุปโดยภาพรวม สำนักวิชาทันตแพทยศาสตร์ มีหลักสูตรที่รับการประเมินทั้งสิ้น 1 หลักสูตร
และผ่านเกณฑ์มาตรฐานหลักสูตร ซึ่งมีผลประเมินคุณภาพระดับปานกลาง (คะแนน 2.01-3.00)

หมายเหตุ : ระดับคุณภาพ
0.01 – 2.00 ระดับคุณภาพน้อย
2.01 – 3.00 ระดับคุณภาพปานกลาง
3.01 – 4.00 ระดับคุณภาพดี
4.01 – 5.00 ระดับคุณภาพดีมาก

1. หลักสูตรทันตแพทยศาสตรบัณฑิต

องค์ประกอบ	ตัวบ่งชี้คุณภาพ	ผลการประเมินโดยกรรมการ		ผลการประเมิน	หมายเหตุ
		ผลการดำเนินงาน หรือ ตัวตั้ง/ตัวหาร (1=ผ่าน, 0=ไม่ผ่าน)	คะแนน		
1. การกำกับมาตรฐาน	ตัวบ่งชี้ 1.1 เกณฑ์ 3 ข้อ	3		ผ่านการประเมิน	
	เกณฑ์ข้อที่ 1		ผ่าน		
	เกณฑ์ข้อที่ 2		ผ่าน		
	เกณฑ์ข้อที่ 11		ผ่าน		
2. บัณฑิต	ตัวบ่งชี้ 2.1				
	ตัวบ่งชี้ 2.2				
3. นักศึกษา	ตัวบ่งชี้ 3.1	3	3	3	
	ตัวบ่งชี้ 3.2	3	3	3	
	ตัวบ่งชี้ 3.3	2	2	2	
4. อาจารย์	ตัวบ่งชี้ 4.1	3	3	3	
	ตัวบ่งชี้ 4.2			3.33	
	4.2.1	2	40.00	5.00	อาจารย์วุฒิปริญญาเอก 2 ท่าน อ.ทพ.ดร.ณรงค์ ผศ.ทพญ.ดร.วิไลรัตน์
5					

รายงานผลการประเมินคุณภาพการศึกษาภายใน ปีการศึกษา 2559
สำนักวิชาทันตแพทยศาสตร์

องค์ประกอบ	ตัวบ่งชี้ คุณภาพ	ผลการประเมินโดยกรรมการ		ผล การประเมิน	หมายเหตุ
		ผลการดำเนินงาน หรือ ตัวตั้ง/ตัวหาร (1=ผ่าน, 0=ไม่ผ่าน)	คะแนน		
	4.2.2	3	60.00	5.00	อาจารย์มีตำแหน่ง ทางวิชาการ 3 ท่าน รศ.ทพญ.ประไพ ผศ.ทพญ.สัญญา ผศ.ทพญ.ดร.วิไลรัตน์
		5			
	4.2.3	0	0.00	0.00	
		5			
	ตัวบ่งชี้ 4.3	2	2	2	
5. หลักสูตร การเรียน การสอน การประเมิน ผู้เรียน	ตัวบ่งชี้ 5.1	2	2	2	
	ตัวบ่งชี้ 5.2	2	2	2	
	ตัวบ่งชี้ 5.3	2	2	2	
	ตัวบ่งชี้ 5.4	88.89	4	4	มีการดำเนินงานข้อที่ 1-5,7-9 ไม่ได้ดำเนินการข้อที่ 6 ไม่ประเมินข้อที่ 10-12
6. สิ่งสนับสนุน การเรียนรู้	ตัวบ่งชี้ 6.1	3	3	3	

รายงานผลการประเมินคุณภาพการศึกษาภายใน ปีการศึกษา 2559
สำนักวิชาทันตแพทยศาสตร์

องค์ประกอบที่	คะแนนผ่าน	จำนวนตัวบ่งชี้	I	P	O	คะแนนเฉลี่ย	ผลการประเมิน
							0.01 - 2.00 ระดับคุณภาพน้อย 2.01 - 3.00 ระดับคุณภาพปานกลาง 3.01 - 4.00 ระดับคุณภาพดี 4.01 - 5.00 ระดับคุณภาพดีมาก
1	ผ่านการประเมิน						หลักสูตรเป็นไปตามมาตรฐาน
2	คะแนนเฉลี่ย						
3	ของทุกตัวบ่งชี้	3	2.67	-		2.67	ระดับคุณภาพปานกลาง
4	ใน	3	2.78	-		2.78	ระดับคุณภาพปานกลาง
5	องค์ประกอบ	4	2.00	2.67		2.50	ระดับคุณภาพปานกลาง
6	ที่ 2-6	1	-	3.00		3.00	ระดับคุณภาพปานกลาง
รวม		13	2.62	2.75		2.67	ระดับคุณภาพปานกลาง
ผลการประเมิน			ระดับคุณภาพปานกลาง	ระดับคุณภาพปานกลาง			

ข้อเสนอแนะเพื่อการพัฒนา
จากการประเมินคุณภาพระดับหลักสูตร สำนักวิชาทันตแพทยศาสตร์
ประจำปีการศึกษา 2559
ในวันศุกร์ที่ 1 กันยายน 2560

1. หลักสูตรทันตแพทยศาสตรบัณฑิต

มีผลการดำเนินงานในปีการศึกษา 2559 ได้มาตรฐาน ตามมาตรฐานการศึกษาระดับอุดมศึกษา แห่งชาติ และมีระดับคุณภาพอยู่ในระดับปานกลาง (2.67 คะแนน) ตามเกณฑ์การประเมินคุณภาพ การศึกษาระดับหลักสูตร 6 องค์ประกอบ 13 ตัวบ่งชี้

องค์ประกอบด้านกำกับมาตรฐานมีผลการประเมินผ่าน

องค์ประกอบด้านนักศึกษาที่มีคุณภาพอยู่ในระดับปานกลาง

องค์ประกอบด้านอาจารย์มีคุณภาพอยู่ในระดับปานกลาง

องค์ประกอบด้านหลักสูตร การเรียนการสอน การประเมินผลผู้เรียน มีคุณภาพอยู่ในระดับปานกลาง

องค์ประกอบด้านสิ่งสนับสนุนการเรียนรู้ มีคุณภาพอยู่ในระดับปานกลาง

จากการประเมินปัจจัยนำเข้า และกระบวนการ พบว่ามีคุณภาพอยู่ในระดับปานกลาง (2.62 และ 2.75 คะแนน ตามลำดับ)

จุดแข็ง จุดที่ควรพัฒนา และข้อเสนอแนะในการปรับปรุง

องค์ประกอบที่ 1 การกำกับมาตรฐาน

จุดแข็ง
หลักสูตรได้รับการรับรองโดยสภาวิชาชีพเป็นที่เรียบร้อยแล้ว ทั้งนี้ หลักสูตรเน้นการผลิตทันตแพทย์เพื่อ ชุมชน และมีรายวิชาที่สนับสนุนส่งเสริมให้นักศึกษาได้มีประสบการณ์ตรงในชุมชน

การดำเนินการตามข้อเสนอแนะในรอบผ่านมา:

1. มีการปรับเปลี่ยนอาจารย์ประจำหลักสูตรหลายท่าน และในปีการศึกษา 2560 ก็จะมีการ เปลี่ยนอีกบางท่าน เนื่องจากมีอาจารย์บางท่านลาออกเพิ่ม
2. หลักสูตรและสำนักวิชามีการวางแผนและเป้าหมายของการพัฒนาในเรื่องต่างๆ แต่ยังคงดำเนินการ ไม่เป็นไปตามแผน เนื่องจากบริบทต่างๆ ทั้งภายในและภายนอก เช่น ค่าตอบแทนผู้สอน เป็นต้น

องค์ประกอบที่ 3 นักศึกษา

จุดแข็ง
มีการพัฒนานักศึกษาในระดับหลักสูตร คณะ และมหาวิทยาลัย เช่น มีการจัดโครงการ Learning by Teaching และการจัดการเรียนการสอนในลักษณะ Co-teaching and learning ทำให้อาจารย์และนักศึกษาได้เรียนรู้ไปพร้อมกัน ผ่านวิธีการของ Problem/Case-based Learning และนักศึกษามีโอกาสได้ลงชุมชน โดยเน้น “มหาวิทยาลัยสร้างคนให้เป็นหมอ ในขณะที่ชุมชนสร้างหมอให้เป็นคน” และกิจกรรม “for Fun for Dent” เป็นต้น

ข้อเสนอแนะในการปรับปรุง
การเตรียมความพร้อมนักศึกษา หลักสูตรอาจมีการประเมินนักศึกษาในเรื่องความรู้พื้นฐานบางอย่างที่จำเป็นสำหรับการพัฒนา โดยอาจจัดเพิ่มเติมเฉพาะส่วนที่จำเป็นเป็นรายบุคคลก็ได้

การดำเนินการตามข้อเสนอแนะในรอบผ่านมา:

1. หลักสูตรมีการประเมินและวิเคราะห์อัตราการคงอยู่ของนักศึกษา ทำให้ทราบสาเหตุและเหตุผลที่นักศึกษาไม่เรียนต่อในชั้นปีที่ 2 ซึ่งเป็นสาเหตุที่ไม่สามารถควบคุมได้
2. หลักสูตรมีการวิเคราะห์ปรับวิธีการจัดการเรียนการสอน เพื่อการสอดแทรกทักษะในศตวรรษที่ 21
3. มีการจัดโครงการเตรียมความพร้อมให้แก่ศึกษาในภาพรวม เช่น เรื่อง Standardization เป็นต้น

หมายเหตุ: อัตราการคงอยู่ของนักศึกษาชั้นปีที่ 1 เมื่อสิ้นสุดปีการศึกษา ยังคงเท่าเดิม

องค์ประกอบที่ 4 อาจารย์

จุดแข็ง
อาจารย์ประจำหลักสูตรมีการคุณวุฒิและตำแหน่งทางวิชาการในระดับดีมาก

ข้อเสนอแนะในการปรับปรุง
1. หลักสูตรควรรหาแนวทางในการรับอาจารย์ประจำเต็มเวลาให้ได้มากขึ้น เพื่อการพัฒนาหลักสูตรและสำนักวิชาต่อไปในอนาคต
2. หลักสูตรควรส่งเสริมให้คณาจารย์มีงานวิจัย เพื่อให้เกิดองค์ความรู้ใหม่ ที่จะนำมาบูรณาการกับการเรียนการสอน และการเผยแพร่ผลงานทางวิชาการให้มากขึ้น

การดำเนินการตามข้อเสนอแนะในรอบผ่านมา:

1. มีการดำเนินการรับอาจารย์ประจำได้มากขึ้น แต่ก็ยังไม่ครบตามอัตราที่กำลังที่ควรมี
2. มีโครงการฝึกอบรมอาจารย์ใหม่เพิ่มเติม โดยเฉพาะ ความเฉพาะทางที่สอดคล้องกับการเรียนการสอน

องค์ประกอบที่ 5 หลักสูตร การเรียนการสอน การประเมินผู้เรียน

ข้อเสนอแนะในการปรับปรุง
<p>1. การทวนสอบยังคงดำเนินการไม่ครบถ้วนตามเกณฑ์ เนื่องจากภาระงานของอาจารย์ค่อนข้างมาก หลักสูตร จึงควรทาระบบและกลไกสนับสนุนให้มีการทวนสอบอย่างเหมาะสม</p> <p>2. หลักสูตรควรทำความเข้าใจเพิ่มเติมเกี่ยวกับเกณฑ์การประเมิน เช่น อาจารย์ประจำหลักสูตร กับอาจารย์ผู้สอน เป็นคนละกลุ่มกัน เพื่อให้ผลการรายงานและการประเมินเป็นไปตามเกณฑ์</p>

การดำเนินการตามข้อเสนอแนะในรอบผ่านมา:

มีกระบวนการทวนสอบในรายวิชาต่างๆ โดยอาจารย์ผู้ทรงคุณวุฒิประเมินข้อสอบ และมีการประเมินผลในภาพรวม โดยยังไม่ได้เน้นการทวนสอบเป็นรายกระบวนการวิชา และผลสัมฤทธิ์ที่เกิดขึ้นกับนักศึกษาที่ชัดเจน

องค์ประกอบที่ 6 สิ่งสนับสนุนการเรียนรู้

จุดแข็ง
<p>หลักสูตรมีการเตรียมความพร้อมด้านอาคารสถานที่ เครื่องมือ และอุปกรณ์ เพื่อรองรับการเรียนชั้นคลินิก ซึ่งคาดว่าจะมีการย้ายสถานที่จัดการเรียนการสอนไปอาคารใหม่ ในปีการศึกษา 2561</p>

การดำเนินการตามข้อเสนอแนะในรอบผ่านมา:

1. สำนักวิชาได้รับการจัดสรรอาคารใหม่ ซึ่งจะทำให้มีพื้นที่ทำงานเพิ่มขึ้น และจะดำเนินการย้ายในปีการศึกษา 2561
2. หลักสูตรเตรียมการวางระบบ “เพื่อนสังเกตเพื่อน” เพื่อป้องกันความเสี่ยงที่เกิดจากความเครียดของนักศึกษา

ข้อเสนอแนะต่อหลักสูตรในภาพรวม ปีการศึกษา 2559

สะท้อนความเห็นจากกรรมการประเมิน:

1. หลักสูตรมีพัฒนาการในด้านต่างๆ จากปีที่ผ่านมา ได้แก่ อาคารสถานที่ อุปกรณ์ช่วยสอน และอาจารย์ประจำ มีจำนวนมากขึ้น
2. หลักสูตรควรบูรณาการงานบริการวิชาการเข้ากับการเรียนการสอนให้มากขึ้น เนื่องจากจุดเด่นของหลักสูตร คือ การดูแลสุขภาพชุมชน ดังนั้น นักศึกษาควรจะได้รับการส่งเสริมเรื่องชุมชนในแต่ละชั้นปี

สะท้อนความเห็นจากอาจารย์ประจำหลักสูตร:

1. หลักสูตรได้รับดูแล “โครงการทันตกรรมบรมราชชนนี” ซึ่งจะทำให้มีการบูรณาการการบริการวิชากับการเรียนการสอนได้เป็นรูปธรรมมากยิ่งขึ้น
2. หลักสูตรมีการวางแผนที่จะจัดการเรียนการสอนที่เน้นสหวิชาชีพ (IPE: Inter-Professional Education)

สะท้อนความเห็นจากนักศึกษา:

1. หลักสูตรมีการจัดหาอาจารย์ผู้ทรงคุณวุฒิจากภายนอกมาสอน ทำให้นักศึกษาได้รับความรู้และความเข้าใจในวิชาที่เรียนได้เป็นอย่างดี
2. คณาจารย์ที่สอนในหลักสูตรมีความทุ่มเทให้การเรียนการสอน ไม่ว่าจะเป็นนอกเวลา และวันหยุด
3. นักศึกษาเห็นว่าห้องสมุดมีการจัดหาหนังสือและตำราประกอบการสอนมากขึ้น แต่ก็ยังไม่เพียงพอกับความต้องการ
4. การให้บริการอินเทอร์เน็ตไร้สายที่ยังไม่ครอบคลุมบางพื้นที่ เช่น บริเวณห้องเรียน C5
5. การจัดการเรียนการสอนที่แยกเป็นกลุ่มย่อย (SGL: Small Group Learning) มีค่อนข้างมาก ในขณะที่มีการสอบหลายวิชาพร้อมกัน และค่อนข้างบ่อย ทำให้นักศึกษาไม่ค่อยมีเวลาอ่านหนังสือ และพักผ่อนที่เพียงพอ
6. นักศึกษามีความประทับใจกับการเรียนการสอนที่ลงชุมชน ซึ่งในปีที่ผ่านมา นักศึกษาชั้นปีที่ 4 ไม่ได้ออกไปร่วมกิจกรรมชุมชน เนื่องจากต้องทำงานอยู่ในคลินิกมากขึ้น
7. นักศึกษาอยากให้หลักสูตรจัด English Communication for Dentist Students
8. นักศึกษาอยากให้มหาวิทยาลัยเพิ่มเวลาเปิดบริการห้องสมุดให้มากขึ้น เช่น ถึง 4 ทุ่ม ในช่วงเวลาปกติ และห้องทำงานกลุ่มเล็ก (Small Group Activity Room) ในอาคารสำนักวิชา
9. นักศึกษาอยากให้ห้องปฏิบัติการทันตกรรมเปิดให้บริการนอกเวลานานขึ้น เช่น ถึง 4 ทุ่ม เป็นต้น

รายงานผลการประเมินคุณภาพการศึกษาภายใน
ระดับสำนักวิชา
ประจำปีการศึกษา 2559

บทสรุปผู้บริหาร

**การประเมินคุณภาพระดับสำนักวิชา สำนักวิชาทันตแพทยศาสตร์
ประจำปีการศึกษา 2559 (สิงหาคม 2559 – กรกฎาคม 2560)**

สำนักวิชาทันตแพทยศาสตร์ ได้ประเมินตนเองตามองค์ประกอบและตัวบ่งชี้ การประกันคุณภาพการศึกษาโดยได้รายงานผลการดำเนินงานขององค์ประกอบและตัวบ่งชี้ของสำนักงานคณะกรรมการการอุดมศึกษา (สกอ.) จำนวน 13 ตัวบ่งชี้ ซึ่งเน้นปัจจัยนำเข้าและกระบวนการ โดยมีรายละเอียดดังนี้

องค์ประกอบที่ 1 การผลิตบัณฑิต	(6 ตัวบ่งชี้)
องค์ประกอบที่ 2 การวิจัย	(3 ตัวบ่งชี้)
องค์ประกอบที่ 3 การบริการวิชาการ	(1 ตัวบ่งชี้)
องค์ประกอบที่ 4 การทำนุบำรุงศิลปและวัฒนธรรม	(1 ตัวบ่งชี้)
องค์ประกอบที่ 5 การบริหารจัดการ	(2 ตัวบ่งชี้)

รายนามคณะกรรมการตรวจประเมินคุณภาพการศึกษาภายใน

ตามคำสั่งมหาวิทยาลัยแม่ฟ้าหลวง ที่ 1766/2560 ลงวันที่ 8 สิงหาคม พ.ศ. 2560 มหาวิทยาลัยแม่ฟ้าหลวงได้แต่งตั้งคณะกรรมการประเมินคุณภาพการศึกษาภายใน ระดับสำนักวิชา เพื่อทำหน้าที่เป็นกรรมการประเมินคุณภาพภายใน สำนักวิชาทันตแพทยศาสตร์ ประจำปีการศึกษา 2559 ดังนี้

1. รองศาสตราจารย์ ดร.เอกชัย แสงอินทร์	ประธาน
2. รองศาสตราจารย์ ดร.ชมนาด พจนามาตร	กรรมการ
3. ผู้ช่วยศาสตราจารย์ ดร.ชัชวาลย์ อภิชาติปิยกุล	กรรมการ
4. หัวหน้าส่วนประกันคุณภาพการศึกษาและพัฒนาหลักสูตร	กรรมการและเลขานุการ
5. นางศิริขวัญ ปัญสมคิด	ผู้ช่วยเลขานุการ

(อ้างอิง คำสั่งมหาวิทยาลัยแม่ฟ้าหลวงที่ 1766/2560 ลงวันที่ 8 สิงหาคม พ.ศ. 2560)

คณะกรรมการประเมินคุณภาพการศึกษา ได้ดำเนินการประเมินสำนักวิชา ในวันพฤหัสบดีที่ 5 ตุลาคม 2560 โดยใช้กระบวนการพบผู้บริหารของสำนักวิชา เพื่อสอบถามข้อมูลบริบททั่วไปของสำนักวิชา สัมภาษณ์อาจารย์ประจำสำนักวิชา สัมภาษณ์ผู้แทนนักศึกษา ตรวจสอบข้อมูลที่เกี่ยวข้องจากเอกสาร/หลักฐานของสำนักวิชา พร้อมทั้งรายงานผลการประเมินต่อผู้บริหาร อาจารย์ประจำหลักสูตร เพื่อพิจารณาโดยเปิดโอกาสให้สามารถส่งข้อมูลเพิ่มเติมได้ภายใน 7 วัน หลังจากได้รับทราบผลการประเมินด้วยวาจาไปแล้ว

ผลการประเมินโดยคณะกรรมการประเมินคุณภาพการศึกษาภายใน ระดับสำนักวิชา

มหาวิทยาลัยแม่ฟ้าหลวง ประจำปีการศึกษา 2559

จากผลการประเมินคุณภาพภายใน ประจำปีการศึกษา 2559 สำนักวิชาทันตแพทยศาสตร์ มีผลการประเมินคุณภาพตามองค์ประกอบ ดังนี้

องค์ประกอบคุณภาพ	คะแนนการประเมินเฉลี่ย				ผลการประเมิน
	ปัจจัยนำเข้า	กระบวนการ	ผลผลิตหรือผลลัพธ์	รวม	
องค์ประกอบที่ 1 การผลิตบัณฑิต	1.56	2.50	2.67	2.16	ระดับต้องปรับปรุง
องค์ประกอบที่ 2 การวิจัย	0.00	3.00	0.00	1.00	ระดับต้องปรับปรุงเร่งด่วน
องค์ประกอบที่ 3 การบริการวิชาการ	-	3.00	-	3.00	ระดับพอใช้
องค์ประกอบที่ 4 การทำนุบำรุงศิลปะและวัฒนธรรม	-	3.00	-	3.00	ระดับพอใช้
องค์ประกอบที่ 5 การบริหารจัดการ	-	4.00	-	4.00	ระดับดี
เฉลี่ยรวมทุกตัวบ่งชี้ของ ทุกองค์ประกอบ	1.04	3.14	1.34	2.32	ระดับต้องปรับปรุง
ผลการประเมิน	ระดับต้องปรับปรุงเร่งด่วน	ระดับพอใช้	ระดับต้องปรับปรุงเร่งด่วน		

ข้อสรุปตามองค์ประกอบคุณภาพ

ผลการประเมินตาม องค์ประกอบคุณภาพ 5 องค์ประกอบ พบว่า ภาพรวมอยู่ในระดับต้องปรับปรุง ค่าเฉลี่ย 2.32 เมื่อพิจารณาในมุมมองตามระบบ พบว่า ปัจจัยนำเข้า อยู่ในระดับต้องปรับปรุงเร่งด่วน ค่าเฉลี่ย 1.04 กระบวนการ อยู่ในระดับพอใช้ ค่าเฉลี่ย 3.14 และผลผลิต อยู่ในระดับต้องปรับปรุงเร่งด่วน ค่าเฉลี่ย 1.34

สำหรับรายองค์ประกอบพบว่า องค์ประกอบที่อยู่ในระดับดี มีจำนวน 1 องค์ประกอบ คือ องค์ประกอบที่ 5 การบริหารจัดการ ค่าเฉลี่ย 4.00 อยู่ในระดับพอใช้ มีจำนวน 2 องค์ประกอบ คือ องค์ประกอบที่ 3 การบริการวิชาการ ค่าเฉลี่ย 3.00 และองค์ประกอบที่ 4 การทำนุบำรุงศิลปะและวัฒนธรรม

ค่าเฉลี่ย 3.00 อยู่ในระดับต้องปรับปรุง มีจำนวน 1 องค์กรประกอบ คือ องค์กรประกอบที่ 1 การผลิตบัณฑิต
ค่าเฉลี่ย 2.16 และอยู่ในระดับต้องปรับปรุงเร่งด่วน มีจำนวน 1 องค์กรประกอบ คือ องค์กรประกอบที่ 2 การวิจัย
ค่าเฉลี่ย 1.00

หมายเหตุ : ระดับคุณภาพ
0.00-1.50 การดำเนินงานต้องปรับปรุงเร่งด่วน
1.51-2.50 การดำเนินงานต้องปรับปรุง
2.51-3.50 การดำเนินงานระดับพอใช้
3.51-4.50 การดำเนินงานระดับดี
4.51-5.00 การดำเนินงานระดับดีมาก

ในปีการศึกษา 2559 สำนักวิชาทันตแพทยศาสตร์ มหาวิทยาลัยแม่ฟ้าหลวง จัดการเรียนการสอน
หลักสูตรระดับปริญญาบัณฑิต 1 หลักสูตร โดยดำเนินการประกันคุณภาพการศึกษาระดับหลักสูตร
ตามระบบและกลไกการประกันคุณภาพการศึกษาภายใน ของสำนักงานคณะกรรมการการอุดมศึกษา
ในวันศุกร์ที่ 1 กันยายน 2560 พบว่า หลักสูตรผ่านเกณฑ์มาตรฐานหลักสูตรและมีคะแนนเฉลี่ย 2.67
คะแนน

ผลการประเมินคุณภาพระดับสำนักวิชาในวันพฤหัสบดีที่ 5 ตุลาคม 2560 พบว่า มีคุณภาพระดับ
ต้องปรับปรุง (คะแนนเฉลี่ย 2.32) ซึ่งมีผลการประเมิน 2 ปีซ้อนหลัง พบว่า คะแนนเฉลี่ยปีการศึกษา
2557 และ 2558 เท่ากับ 1.95 และ 2.52 ตามลำดับ พิจารณาในภาพรวม พบว่า ปัจจัยนำเข้ามีคุณภาพ
ระดับต้องปรับปรุงเร่งด่วน (1.04 คะแนน) กระบวนการ มีคุณภาพระดับพอใช้ (3.14 คะแนน) และ
ผลผลิต มีคุณภาพระดับต้องปรับปรุงเร่งด่วน (1.34 คะแนน) โดยมีรายละเอียดดังนี้ องค์กรประกอบที่ 5
การบริหารจัดการ มีคุณภาพระดับดี องค์กรประกอบที่ 3 การบริการวิชาการ และองค์กรประกอบที่ 4
การทำนุบำรุงศิลปและวัฒนธรรม มีคุณภาพระดับพอใช้ องค์กรประกอบที่ 1 การผลิตบัณฑิต มีคุณภาพ
ระดับต้องปรับปรุง และองค์กรประกอบที่ 2 การวิจัย มีคุณภาพระดับต้องปรับปรุงเร่งด่วน

ผลการประเมินคุณภาพการศึกษาภายใน ระดับสำนักวิชา ประจำปีการศึกษา 2557-2559

ตัวบ่งชี้คุณภาพ	ปีการศึกษา 2557	ปีการศึกษา 2558	ปีการศึกษา 2559
1.1 : ผลการบริหารจัดการหลักสูตรโดยรวม	1.67	2.30	2.67
1.2 : อาจารย์ประจำคณะที่มีคุณวุฒิปริญญาเอก	1.56	3.41	1.56
1.3 : อาจารย์ประจำคณะที่ดำรงตำแหน่งทางวิชาการ	4.17	4.55	1.56
1.4 : จำนวนนักศึกษาเต็มเวลาเทียบเท่าต่อจำนวนอาจารย์ประจำ	N/A	N/A	N/A
1.5 : การบริการนักศึกษาระดับปริญญาตรี	2.00	3.00	3.00
1.6 : กิจกรรมนักศึกษาระดับปริญญาตรี	1.00	0.00	2.00
2.1 : ระบบและกลไกการบริหารและพัฒนางานวิจัยหรืองานสร้างสรรค์	4.00	5.00	3.00
2.2 : เงินสนับสนุนงานวิจัยและงานสร้างสรรค์	0.00	0.00	0.00
2.3 : ผลงานทางวิชาการของอาจารย์ประจำ และนักวิจัย	0.00	0.00	0.00
3.1 : การบริการวิชาการแก่สังคม	2.00	1.00	3.00
4.1 : ระบบและกลไกการทำนุบำรุงศิลปะและวัฒนธรรม	0.00	2.00	3.00
5.1 : การบริหารของคณะเพื่อการกำกับติดตามผลลัพธ์ตามพันธกิจ กลุ่มสถาบันและเอกลักษณ์ของคณะ	3.00	4.00	3.00
5.2 : ระบบกำกับกับการประกันคุณภาพหลักสูตร	4.00	5.00	5.00
รวม	1.95	2.52	2.32
ผลการประเมิน	ระดับ ต้องปรับปรุง	ระดับพอใช้	ระดับ ต้องปรับปรุง

ข้อเสนอแนะเพื่อการพัฒนา

จากการประเมินคุณภาพการศึกษา สำนักวิชาทันตแพทยศาสตร์

ประจำปีการศึกษา 2559

องค์ประกอบที่ 1 การผลิตบัณฑิต

จุดแข็ง	แนวทางเสริมจุดแข็ง
<p>1. สำนักวิชาจัดกิจกรรม “นพรัตน์” ทำให้นักศึกษาได้รู้จักตัวตน เข้าใจในโลก และในที่สุดจะเป็น ทันตแพทย์ที่ดีต่อไปในอนาคต</p> <p>2. การจัดอาจารย์ที่ปรึกษาให้อาจารย์เป็น “เถา” ซึ่งจะเป็นชุดอาจารย์ 4 คน ประกอบด้วย อาจารย์รุ่นต่างๆ เพื่อให้คำปรึกษาและการแลกเปลี่ยนประสบการณ์จากรุ่นสู่รุ่นไปจนถึงนักศึกษา (ทั้งนี้ ไม่ปรากฏในรายงานการประเมินตนเอง ซึ่งควรระบุไว้ด้วย และอาจพัฒนาไปสู่การปฏิบัติที่ดีต่อไป)</p>	-

จุดที่ควรพัฒนา	ข้อเสนอแนะในการปรับปรุง
-	<p>1. สำนักวิชาควรเน้นการประเมินผลตามเป้าประสงค์ของกิจกรรม โครงการ และแผนงานต่างๆ เพื่อการปรับปรุงและพัฒนาที่ดีต่อไปในรอบการดำเนินงานต่อไป</p> <p>2. รายงานการประเมินตนเอง ในส่วนของแผนงานต่างๆ เป็นการรายงานแผน ขาดการรายงานผลการดำเนินการตามแผนนั้น</p> <p>3. เนื่องจากหลักสูตรจะต้องปรับปรุงตามกรอบเวลาที่กำหนดในระยะเวลาอันใกล้ ซึ่งคณาจารย์ควรเตรียมความพร้อมในเรื่องผลงานทางวิชาการไว้ล่วงหน้า มิฉะนั้น อาจารย์จะขาดคุณสมบัติของการเป็นอาจารย์ผู้รับผิดชอบหลักสูตร</p>

องค์ประกอบที่ 2 การวิจัย

จุดที่ควรพัฒนา	ข้อเสนอแนะในการปรับปรุง
-	สำนักวิชามีการจัดทำยุทธศาสตร์ เป้าประสงค์ และ กลยุทธ์งานวิจัยของสำนักวิชา เพื่อสนับสนุนอาจารย์ ให้ทำงานวิจัย และเผยแพร่ผลงานทางวิชาการ ใน การประชุมวิชาการ หรือในวารสารต่าง ๆ พร้อมทั้ง จัดสรรงบประมาณสนับสนุน ซึ่งสำนักควรเพิ่มเติม ระบบและกลไกการผลักดันให้สามารถดำเนินการได้ ตามแผนที่วางไว้

องค์ประกอบที่ 3 การบริการวิชาการแก่สังคม

จุดที่ควรพัฒนา	ข้อเสนอแนะในการปรับปรุง
-	<ol style="list-style-type: none"> 1. สำนักวิชาควรนำนักศึกษาเข้ามามีส่วนร่วมใน โครงการ “ทันตกรรมเคลื่อนที่สมเด็จพระบรม ราชชนนี” ที่จัดโดยสำนักวิชาด้วย ทั้งนี้ อาจช่วย ในเรื่องการให้ความรู้และคำแนะนำเบื้องต้น ใน การรักษาสุขภาพฟันให้แก่ชุมชน 2. การประเมินความสำเร็จของกิจกรรมต่าง ๆ ควร เป็นการประเมินความสำเร็จตามเป้าประสงค์ ของแผน ตามตัวชี้วัดที่กำหนดในแผน พร้อมทั้ง นำมาปรับปรุงแผน เพิ่มเติมจากการปรับปรุง โครงการ

องค์ประกอบที่ 4 การทำนุบำรุงศิลปะและวัฒนธรรม

จุดที่ควรพัฒนา	ข้อเสนอแนะในการปรับปรุง
-	<ol style="list-style-type: none"> 1. สำนักวิชาควรเพิ่มเติมความรู้ทางด้านศิลปะและวัฒนธรรมของภาคเหนือ โดยเฉพาะ ที่เกี่ยวข้องกับจังหวัดเชียงราย ให้แก่นักศึกษา เพิ่มเติมจากการจัดกิจกรรมประจำที่ทำอยู่ 2. สำนักวิชาควรกำหนดผู้รับผิดชอบงานทำนุบำรุงศิลปะและวัฒนธรรมให้ชัดเจน เพื่อการกำกับติดตามงานได้อย่างมีประสิทธิภาพยิ่งขึ้น

องค์ประกอบที่ 5 การบริหารจัดการ

จุดแข็ง	แนวทางเสริมจุดแข็ง
ผู้บริหารและคณาจารย์มีความมุ่งมั่นในการพัฒนาสำนักวิชาเพื่อมุ่งสู่เป้าหมายที่วางไว้ในการก่อตั้ง	-

จุดที่ควรพัฒนา	ข้อเสนอแนะในการปรับปรุง
-	<ol style="list-style-type: none"> 1. การคิดต้นทุนต่อหน่วย ยังขาดการวิเคราะห์ และอาจไม่สะท้อนความเป็นจริง ซึ่งค่อนข้างสูง ทั้งนี้ อาจเป็นเพราะมีการคิดเงินลงทุนในส่วนต่างๆ ไว้ด้วย ทั้งนี้ สำนักวิชาอาจเปรียบเทียบกับค่าใช้จ่ายที่ใช้จ่ายจริง กับที่ควรจะเป็น เพื่อการวางแผนทางการเงินได้อย่างตรงประเด็น 2. สำนักวิชาอาจจัดกิจกรรม Show & Share ที่เกี่ยวข้องกับการเรียนการสอนและการวิจัย เพื่อค้นหาแนวปฏิบัติที่ดี และจัดทำเป็นความรู้สะสมไว้บนระบบออนไลน์ 3. สำนักวิชาควรตั้งคณะกรรมการความเสี่ยง เพื่อจัดทำแผนความเสี่ยงในส่วนของสำนักวิชา เพิ่มเติมจากมหาวิทยาลัยส่วนกลาง พร้อมกับ

จุดที่ควรพัฒนา	ข้อเสนอแนะในการปรับปรุง
	ติดตามผลการดำเนินงานตามแผนความเสี่ยง และ รายงานให้แก่กรรมการประจำสำนักวิชาเพื่อ พิจารณาต่อไป

ความเห็นในภาพรวมของคณะกรรมการประเมินคุณภาพการศึกษาภายใน

1. สำนักวิชาควรนำแผนยุทธศาสตร์ของมหาวิทยาลัยมาเป็นหลักในการจัดทำแผนของคณะ เพื่อให้เกิดความเชื่อมโยง และสอดคล้องกัน
2. สำนักวิชาควรจัดระบบและกลไกการบริหารจัดการ และการทำงาน ในส่วนต่างๆ ให้ชัดเจนยิ่งขึ้น เพื่อส่งเสริมให้การดำเนินงานในประเด็นต่างๆ เป็นระบบยิ่งขึ้น

ข้อมูลป้อนกลับจากผู้บริหารและคณาจารย์

เนื่องจากสำนักวิชามีการจัดตั้งใหม่ ยังขาดระบบและกลไกการส่งมอบและถ่ายทอดงานจากรุ่นสู่รุ่น ในขณะที่บุคลากรส่วนใหญ่ก็เป็นบุคลากรรุ่นใหม่ มีภาระงานมากมาย ซึ่งทางสำนักวิชา ที่ผ่านมามีส่วนใหญ่นำเน้นการจัดการระบบกายภาพ ซึ่งจะต้องสร้างทีมงานที่ช่วยกันสร้างองค์กร เพื่อการสร้างความผูกพันในระยะยาวต่อไปในอนาคต ทั้งนี้ สำนักวิชาอาจปรับโครงสร้างต่างๆ ใหม่ เนื่องจากบางโครงสร้างที่วางแผนไว้ ไม่สามารถดำเนินการได้ด้วยข้อจำกัดหลายประการ

ข้อมูลป้อนกลับจากนักศึกษา

1. นักศึกษาประทับใจในการจัดการเรียนการสอนของสำนักวิชา ที่เชิญอาจารย์จากหลากหลายสถาบันเดินทางมาช่วยสอน ซึ่งส่วนใหญ่เป็นผู้ทรงคุณวุฒิในหัวข้อวิชา และมีการจัดการเรียนการสอนทางไกล ทำให้นักศึกษาได้เรียนความรู้อย่างลึกซึ้งในหัวข้อเหล่านั้น
2. นักศึกษาได้มีโอกาสรู้ชุมชน ชนเผ่า และนักศึกษาต่างชาติ ผ่านรายวิชา โครงการที่จัดโดยสำนักวิชา และโครงการที่จัดโดยสโมสรนักศึกษา
3. การจัดตารางเรียนบางครั้งไม่แน่นอน แต่นักศึกษาก็เข้าใจได้ ซึ่งก็ยินดีและพร้อมที่จะเรียนกับอาจารย์พิเศษที่มีความตั้งใจสอน

ข้อมูลป้อนกลับจากบุคลากรสายสนับสนุน

1. บุคลากรเห็นว่าโครงสร้างของสำนักวิชายังมีข้อจำกัดด้านบุคลากรในทุกสาย ที่ยังมีการปรับเปลี่ยนอยู่เป็นประจำ ทำให้การบริหารจัดการงานในสำนักวิชาไม่ต่อเนื่อง และยังไม่เป็นรูปแบบที่เป็นมาตรฐาน
2. สำนักวิชามีโอกาสไปพัฒนาความรู้ที่เกี่ยวข้องกับงานที่รับผิดชอบอยู่บ้าง แต่ก็ยังไม่เพียงพอกับความต้องการที่ยังมีความต้องการพัฒนาอีกหลายด้าน ทั้งนี้ สำนักวิชาควรจัดทำแผนพัฒนาบุคลากรให้ชัดเจนยิ่งขึ้น โดยเฉพาะอย่างยิ่ง การมีส่วนร่วมทั้งฝ่ายบริหารและบุคลากรด้วย
3. สำนักวิชาควรวางระบบและกลไกการจัดซื้อจัดจ้าง เพื่อการดำเนินการที่เป็นระเบียบเรียบร้อยขึ้น

ผลการประเมิน สำนักวิชาทันตแพทยศาสตร์

ตัวบ่งชี้คุณภาพ	(ข้อ/ร้อยละ/ คะแนน)	ผลการประเมินตนเอง		ผลประเมินโดยกรรมการ		บรรลุ เป้าหมาย	คะแนนการประเมิน		หมายเหตุ
		ตัวตั้ง	ผลลัพธ์	ตัวตั้ง	ผลลัพธ์		ประเมิน ตนเอง	ประเมิน โดย กรรมการ	
		ตัวหาร		ตัวหาร					
องค์ประกอบที่ 1 การผลิตบัณฑิต									
การประกันคุณภาพระดับหลักสูตร (ระบุจำนวนหลักสูตรที่สำนักวิชาเปิดสอนในทุกระดับการศึกษา)									
ระดับปริญญาตรี		1 หลักสูตร							
1. หลักสูตรทันตแพทยศาสตรบัณฑิต		ผ่าน	2.67			ผ่าน	2.67		เป็นคะแนนปรับใหม่ล่าสุด หลังทักท้วงด้วยวาจา
ตัวบ่งชี้ 1.1		2.67	2.67	2.67	2.67	/	2.67	2.67	
		1		1					
ตัวบ่งชี้ 1.2	ร้อยละ	3	18.75	2	12.50	/	2.34	1.56	มีอาจารย์คุณวุฒิปริญญาเอก จำนวน 2 ท่าน
		16		16					
ตัวบ่งชี้ 1.3	ร้อยละ	3	18.75	3	18.75	/	1.56	1.56	มีอาจารย์ดำรงตำแหน่ง ทางวิชาการ จำนวน 3 ท่าน
		16		16					

รายงานผลการประเมินคุณภาพการศึกษาภายใน ปีการศึกษา 2559
สำนักวิชาทันตแพทยศาสตร์

ตัวบ่งชี้ คุณภาพ	(ข้อ/ร้อยละ/ คะแนน)	ผลการประเมินตนเอง		ผลประเมินโดยกรรมการ		บรรลุ เป้าหมาย	คะแนนการประเมิน		หมายเหตุ
		ตัวตั้ง	ผลลัพธ์	ตัวตั้ง	ผลลัพธ์		ประเมิน ตนเอง	ประเมิน โดย กรรมการ	
		ตัวหาร		ตัวหาร					
ตัวบ่งชี้ 1.4	คะแนน								
ตัวบ่งชี้ 1.5	2 ข้อ	2	ข้อ (1,2)	4	ข้อ (1,2,3,6)	/	2.00	3.00	ข้อ 4,5 ยกเว้น
ตัวบ่งชี้ 1.6	3 ข้อ	5	ข้อ (1,2,3,4)	2	ข้อ (1,3)	X	4.00	2.00	ข้อ 2 ทำโครงการที่ 1 อย่าง เดียว จาก 8 โครงการ
องค์ประกอบที่ 2 การวิจัย									
ตัวบ่งชี้ 2.1	ข้อ	5	ข้อ (1,2,3,4,6)	4	ข้อ (1,2,3,6)	/	4.00	3.00	ข้อ 4-5 ไม่ได้ทำ
ตัวบ่งชี้ 2.2	บาท/ คน	0	0.00	-	0.00	X	0.00	0.00	ไม่มีเงินสนับสนุนงานวิจัย
		15		15					
ตัวบ่งชี้ 2.3	ร้อยละ	0	0.00	0	0.00	/	0.00	0.00	ไม่มีผลงานทางวิชาการ
		16		16					

รายงานผลการประเมินคุณภาพการศึกษาภายใน ปีการศึกษา 2559
สำนักวิชาทันตแพทยศาสตร์

ตัวบ่งชี้ คุณภาพ	(ข้อ/ร้อยละ/ คะแนน)	ผลการประเมินตนเอง		ผลประเมินโดยกรรมการ		บรรลุ เป้าหมาย	คะแนนการประเมิน		หมายเหตุ
		ตัวตั้ง	ผลลัพธ์	ตัวตั้ง	ผลลัพธ์		ประเมิน ตนเอง	ประเมิน โดย กรรมการ	
		ตัวหาร		ตัวหาร					
องค์ประกอบที่ 3 การบริการวิชาการ									
ตัวบ่งชี้ 3.1	6 ข้อ	6	ข้อ (1,2,3,4,5,6)	3	ข้อ (1,3,6)	X	5.00	3.00	ข้อ 2 การจัดทำแผนการใช้ ประโยชน์ไม่ชัดเจน ข้อ 4 ไม่มีการประเมิน โครงการส่งเสริมสุขภาพ ช่องปาก ข้อ 5 ไม่มีการนำผลการ ประเมินมาพัฒนาแผนหรือ การบริการวิชาการ
องค์ประกอบที่ 4 การทำนุบำรุงศิลปะและวัฒนธรรม									
ตัวบ่งชี้ 4.1	ข้อ	3	ข้อ (2,3,6)	3	ข้อ (2,3,6)	/	3.00	3.00	ข้อ 1 ไม่มีการมอบหมาย ผู้รับผิดชอบ ข้อ 4 - 5 ไม่ได้ทำ

รายงานผลการประเมินคุณภาพการศึกษาภายใน ปีการศึกษา 2559
สำนักวิชาทันตแพทยศาสตร์

ตัวบ่งชี้ คุณภาพ	(ข้อ/ร้อยละ/ คะแนน)	ผลการประเมินตนเอง		ผลประเมินโดยกรรมการ		บรรลุ เป้าหมาย	คะแนนการประเมิน		หมายเหตุ
		ตัวตั้ง	ผลลัพธ์	ตัวตั้ง	ผลลัพธ์		ประเมิน ตนเอง	ประเมิน โดย กรรมการ	
		ตัวหาร		ตัวหาร					
องค์ประกอบที่ 5 การบริหารจัดการ									
ตัวบ่งชี้ 5.1	3 ข้อ	5	ข้อ (1,2,3,4,7)	4	ข้อ (1,3,4,7)	/	4.00	3.00	ข้อ 2 การวิเคราะห์ต้นทุนต่อ หน่วยของหลักสูตร ข้อ 5 ไม่ได้ทำ KM ข้อ 6 ไม่ได้การติดตาม แผนพัฒนาบุคลากร
ตัวบ่งชี้ 5.2	5 ข้อ	6	ข้อ (1,2,3,4,5,6)	6	ข้อ (1,2,3,4,5,6)	/	5.00	5.00	
ค่าเฉลี่ยรวม							2.80	2.32	

ภาคผนวก

ประมวลภาพ

รายงานผลการประเมินคุณภาพการศึกษาภายใน ปีการศึกษา 2559
สำนักวิชาทันตแพทยศาสตร์

ประมวลภาพ

รายงานผลการประเมินคุณภาพการศึกษาภายใน ระดับหลักสูตร
สำนักวิชาทันตแพทยศาสตร์
วันศุกร์ที่ 1 กันยายน 2560



รายงานผลการประเมินคุณภาพการศึกษาภายใน ปีการศึกษา 2559
สำนักวิชาทันตแพทยศาสตร์

ประมวลภาพ

รายงานผลการประเมินคุณภาพการศึกษาภายใน
สำนักวิชาทันตแพทยศาสตร์
วันพฤหัสบดีที่ 5 ตุลาคม 2560





คำสั่งมหาวิทยาลัยแม่ฟ้าหลวง

ที่ ๑๓๖๕ / ๒๕๖๐

เรื่อง แต่งตั้งคณะกรรมการประเมินคุณภาพการศึกษาภายใน ระดับหลักสูตร
มหาวิทยาลัยแม่ฟ้าหลวง ประจำปีการศึกษา ๒๕๕๙

ตามที่ มหาวิทยาลัยแม่ฟ้าหลวงได้กำหนดนโยบายการประกันคุณภาพการศึกษา เพื่อเป็นการพัฒนาระบบและกลไกในการพัฒนาคุณภาพการศึกษาของมหาวิทยาลัย โดยส่งเสริมและสนับสนุนให้มีการตรวจสอบและประเมินคุณภาพการศึกษาภายในเป็นประจำทุกปีการศึกษา ซึ่งเป็นไปตาม พระราชบัญญัติการศึกษาแห่งชาติกำหนดไว้ นั้น

เพื่อให้การดำเนินงานด้านการประกันคุณภาพการศึกษาเป็นไปด้วยความเรียบร้อยและ สอดคล้องกับนโยบายการประกันคุณภาพการศึกษาของมหาวิทยาลัยแม่ฟ้าหลวง อาศัยอำนาจตามความใน มาตรา ๒๖ แห่งพระราชบัญญัติมหาวิทยาลัยแม่ฟ้าหลวง พ.ศ. ๒๕๕๑ จึงเห็นควรแต่งตั้งคณะกรรมการ ประเมินคุณภาพการศึกษาภายใน ระดับหลักสูตร มหาวิทยาลัยแม่ฟ้าหลวง ประจำปีการศึกษา ๒๕๕๙ ดังต่อไปนี้

คณะกรรมการประเมินสำนักวิชาศิลปศาสตร์

(ชุดที่ ๑)

- | | |
|--|---------------------|
| ๑. รองศาสตราจารย์ ดร.วัฒนา พัดเกิด | ประธาน |
| ๒. อาจารย์ ดร.ปิยธิดา เพ็ชรรุประสิทธิ์ | กรรมการ |
| ๓. ผู้ช่วยศาสตราจารย์วีระพงษ์ บึงไกร | กรรมการ |
| ๔. หัวหน้าส่วนประกันคุณภาพการศึกษาและพัฒนาหลักสูตร | กรรมการและเลขานุการ |
| ๕. นางเกษมศรี คงมีลาภ | ผู้ช่วยเลขานุการ |

(ชุดที่ ๒)

- | | |
|--|---------------------|
| ๑. รองศาสตราจารย์ ดร.เรณู พงษ์เรืองพันธุ์ | ประธาน |
| ๒. อาจารย์ ดร.ปิยธิดา เพ็ชรรุประสิทธิ์ | กรรมการ |
| ๓. อาจารย์อวิกา ผลไม้ | กรรมการ |
| ๔. หัวหน้าส่วนประกันคุณภาพการศึกษาและพัฒนาหลักสูตร | กรรมการและเลขานุการ |
| ๕. นางเกษมศรี คงมีลาภ | ผู้ช่วยเลขานุการ |

(ชุดที่ ๓)...

(ชุดที่ ๓)

- | | |
|--|---------------------|
| ๑. อาจารย์ ดร.ประสิทธิ์ พงษ์เรืองพันธุ์ | ประธาน |
| ๒. อาจารย์อาทิตยา ปาทาน | กรรมการ |
| ๓. อาจารย์กฤษณ์ ชนาบศักดิ์ | กรรมการ |
| ๔. หัวหน้าส่วนประกันคุณภาพการศึกษาและพัฒนาหลักสูตร | กรรมการและเลขานุการ |
| ๕. นางเกษมศรี คงมีลาภ | ผู้ช่วยเลขานุการ |

คณะกรรมการประเมินสำนักวิชาวิทยาศาสตร์

(ชุดที่ ๑)

- | | |
|--|---------------------|
| ๑. ผู้ช่วยศาสตราจารย์ ดร.ตวงรักษ์ นันทวิสารกุล | ประธาน |
| ๒. รองศาสตราจารย์กัลณกา สาธิตธาดา | กรรมการ |
| ๓. อาจารย์ ดร.จุฑามาศ นิวัฒน์ | กรรมการ |
| ๔. หัวหน้าส่วนประกันคุณภาพการศึกษาและพัฒนาหลักสูตร | กรรมการและเลขานุการ |
| ๕. นางสาวมาลินี ริยะเทน | ผู้ช่วยเลขานุการ |

(ชุดที่ ๒)

- | | |
|--|---------------------|
| ๑. รองศาสตราจารย์พิชญ์ เจียวคุณ | ประธาน |
| ๒. ผู้ช่วยศาสตราจารย์ ดร.มัทธมา นราดิศร | กรรมการ |
| ๓. อาจารย์ ดร.บรรพจน์ โนแก้ว | กรรมการ |
| ๔. หัวหน้าส่วนประกันคุณภาพการศึกษาและพัฒนาหลักสูตร | กรรมการและเลขานุการ |
| ๕. นางสาวมาลินี ริยะเทน | ผู้ช่วยเลขานุการ |

คณะกรรมการประเมินสำนักวิชาการจัดการ

- | | |
|--|---------------------|
| ๑. รองศาสตราจารย์ ดร.จักรพงษ์ พวงงามชื่น | ประธาน |
| ๒. ผู้ช่วยศาสตราจารย์ ดร.มัทธมา นราดิศร | กรรมการ |
| ๓. อาจารย์อวิกา ผลไม้ | กรรมการ |
| ๔. หัวหน้าส่วนประกันคุณภาพการศึกษาและพัฒนาหลักสูตร | กรรมการและเลขานุการ |
| ๕. นางสาวมาลินี ริยะเทน | ผู้ช่วยเลขานุการ |

คณะกรรมการประเมินสำนักวิชาเทคโนโลยีสารสนเทศ

- | | |
|--|---------------------|
| ๑. รองศาสตราจารย์ ดร.เอกชัย แสงอินทร์ | ประธาน |
| ๒. ผู้ช่วยศาสตราจารย์ ดร.มัทธมา นราดิศร | กรรมการ |
| ๓. อาจารย์ ดร.ภาณุพงษ์ ใจวุฒิ | กรรมการ |
| ๔. หัวหน้าส่วนประกันคุณภาพการศึกษาและพัฒนาหลักสูตร | กรรมการและเลขานุการ |
| ๕. นางสาวลินราพร ภิระบัน | ผู้ช่วยเลขานุการ |

คณะกรรมการประเมินสำนักวิชาอุตสาหกรรมเกษตร

- | | |
|--|---------------------|
| ๑. รองศาสตราจารย์พิษณุ เจียวคุณ | ประธาน |
| ๒. ผู้ช่วยศาสตราจารย์ น.อ.ดร.ธงชัย อยู่ญาติวงศ์ | กรรมการ |
| ๓. อาจารย์ ดร.นนท์ อิติเลิศเดชา | กรรมการ |
| ๔. หัวหน้าส่วนประกันคุณภาพการศึกษาและพัฒนาหลักสูตร | กรรมการและเลขานุการ |
| ๕. นางสาวลินราพร ภิระบัน | ผู้ช่วยเลขานุการ |

คณะกรรมการประเมินสำนักวิชาทันตแพทยศาสตร์

- | | |
|--|---------------------|
| ๑. รองศาสตราจารย์ ดร.เอกชัย แสงอินทร์ | ประธาน |
| ๒. รองศาสตราจารย์ ดร.ชมนาด พจนามาตร | กรรมการ |
| ๓. อาจารย์ ดร.คิวนพร ประมาลย์ | กรรมการ |
| ๔. หัวหน้าส่วนประกันคุณภาพการศึกษาและพัฒนาหลักสูตร | กรรมการและเลขานุการ |
| ๕. นางศิริขวัญ ปัญสมคิด | ผู้ช่วยเลขานุการ |

คณะกรรมการประเมินสำนักวิชาเวชศาสตร์ชะลอวัยและฟื้นฟูสุขภาพ

- | | |
|--|---------------------|
| ๑. รองศาสตราจารย์อุษณีย์ คำประกอบ | ประธาน |
| ๒. รองศาสตราจารย์กัลณกา สาธิตธาดา | กรรมการ |
| ๓. ผู้ช่วยศาสตราจารย์ ดร.มัทธมา นราติศร | กรรมการ |
| ๔. หัวหน้าส่วนประกันคุณภาพการศึกษาและพัฒนาหลักสูตร | กรรมการและเลขานุการ |
| ๕. นางศิริขวัญ ปัญสมคิด | ผู้ช่วยเลขานุการ |

คณะกรรมการประเมินสำนักวิชาวิทยาศาสตร์สุขภาพ

- | | |
|--|---------------------|
| ๑. รองศาสตราจารย์ ดร.ยุวดี รอดจากภัย | ประธาน |
| ๒. ผู้ช่วยศาสตราจารย์ ดร.ชมพูนุช โสภากาจารย์ | กรรมการ |
| ๓. ผู้ช่วยศาสตราจารย์ ดร.ชัชวาลย์ อภิชาติปิยกุล | กรรมการ |
| ๔. หัวหน้าส่วนประกันคุณภาพการศึกษาและพัฒนาหลักสูตร | กรรมการและเลขานุการ |
| ๕. นางศิริขวัญ ปัญสมคิด | ผู้ช่วยเลขานุการ |

คณะกรรมการประเมินสำนักวิชาวิทยาศาสตร์เครื่องสำอาง

- | | |
|--|---------------------|
| ๑. ผู้ช่วยศาสตราจารย์ ดร.ดวงรักษ์ นันทวิสารกุล | ประธาน |
| ๒. รองศาสตราจารย์กัลณกา สาธิตธาดา | กรรมการ |
| ๓. อาจารย์ ดร.สุทธิพร พินิจสุวรรณ | กรรมการ |
| ๔. หัวหน้าส่วนประกันคุณภาพการศึกษาและพัฒนาหลักสูตร | กรรมการและเลขานุการ |
| ๕. นางสาวลินราพร ภิระบัน | ผู้ช่วยเลขานุการ |

คณะกรรมการประเมินสำนักวิชานิติศาสตร์

- | | |
|--|---------------------|
| ๑. ผู้ช่วยศาสตราจารย์จักรกฤษณ์ สถาปนศิริ | ประธาน |
| ๒. รองศาสตราจารย์กัลณกา สาธิตธาดา | กรรมการ |
| ๓. อาจารย์กฤษณ์ ขนาศักดิ์ | กรรมการ |
| ๔. หัวหน้าส่วนประกันคุณภาพการศึกษาและพัฒนาหลักสูตร | กรรมการและเลขานุการ |
| ๕. นางศิริขวัญ ปัญสมคิด | ผู้ช่วยเลขานุการ |

คณะกรรมการประเมินสำนักวิชานวัตกรรมสังคม

- | | |
|--|---------------------|
| ๑. ผู้ช่วยศาสตราจารย์ ดร.อรุณี หงษ์ศิริวัฒน์ | ประธาน |
| ๒. รองศาสตราจารย์กัลณกา สาธิตธาดา | กรรมการ |
| ๓. ผู้ช่วยศาสตราจารย์วีระพงษ์ บึงไกร | กรรมการ |
| ๔. หัวหน้าส่วนประกันคุณภาพการศึกษาและพัฒนาหลักสูตร | กรรมการและเลขานุการ |
| ๕. นางสาวลินราพร ภิระบัน | ผู้ช่วยเลขานุการ |

คณะกรรมการประเมินสำนักวิชาเงินวิทยา

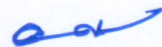
- | | |
|--|---------------------|
| ๑. รองศาสตราจารย์กัลณกา สาธิตธาดา | ประธาน |
| ๒. รองศาสตราจารย์ ดร.อรุณี อ่อนสวัสดิ์ | กรรมการ |
| ๓. ผู้ช่วยศาสตราจารย์วีระพงษ์ บึงไกร | กรรมการ |
| ๔. หัวหน้าส่วนประกันคุณภาพการศึกษาและพัฒนาหลักสูตร | กรรมการและเลขานุการ |
| ๕. นางสาวเกษมศรี คงมีลาภ | ผู้ช่วยเลขานุการ |

หน้าที่

- ให้คณะกรรมการประเมินคุณภาพการศึกษา ระดับหลักสูตร มีหน้าที่และความรับผิดชอบ ดังนี้
๑. ศึกษารายงานการประเมินตนเอง (SAR) ระดับหลักสูตรของสำนักวิชา เพื่อดำเนินการตรวจสอบและประเมินคุณภาพตามองค์ประกอบ ตัวบ่งชี้ และเกณฑ์การประเมินของสำนักงานคณะกรรมการการอุดมศึกษา (สกอ.)
 ๒. เสนอรายงานผลการประเมินคุณภาพ ระดับหลักสูตร ต่อผู้บริหารและคณาจารย์ของสำนักวิชา
 ๓. ให้ข้อคิดเห็นและข้อเสนอแนะ เพื่อการพัฒนาคุณภาพหลักสูตร และกระบวนการจัดการเรียนการสอนของสำนักวิชา

ทั้งนี้ ตั้งแต่บัดนี้เป็นต้นไป

สั่ง ณ วันที่ ๘ สิงหาคม พ.ศ. ๒๕๖๐



(รองศาสตราจารย์ ดร.วันชัย คีรีชนะ)

อธิการบดีมหาวิทยาลัยแม่ฟ้าหลวง



คำสั่งมหาวิทยาลัยแม่ฟ้าหลวง

ที่ ๑๗๖๖ / ๒๕๖๐

เรื่อง แต่งตั้งคณะกรรมการประเมินคุณภาพการศึกษาภายใน ระดับสำนักวิชา
มหาวิทยาลัยแม่ฟ้าหลวง ประจำปีการศึกษา ๒๕๕๙

.....

ตามที่ มหาวิทยาลัยแม่ฟ้าหลวงได้กำหนดนโยบายการประกันคุณภาพการศึกษา เพื่อเป็นการพัฒนาระบบและกลไกในการพัฒนาคุณภาพการศึกษาของมหาวิทยาลัย โดยส่งเสริมและสนับสนุนให้มีการตรวจสอบและประเมินคุณภาพการศึกษาภายในเป็นประจำทุกปีการศึกษา ซึ่งเป็นไปตามพระราชบัญญัติการศึกษาแห่งชาติกำหนดไว้ นั้น

เพื่อให้การดำเนินงานด้านการประกันคุณภาพการศึกษาเป็นไปด้วยความเรียบร้อยและสอดคล้องกับนโยบายการประกันคุณภาพการศึกษาของมหาวิทยาลัยแม่ฟ้าหลวง อาศัยอำนาจตามความใน มาตรา ๒๖ แห่งพระราชบัญญัติมหาวิทยาลัยแม่ฟ้าหลวง พ.ศ. ๒๕๕๑ จึงเห็นควรแต่งตั้งคณะกรรมการประเมินคุณภาพการศึกษาภายใน ระดับสำนักวิชา มหาวิทยาลัยแม่ฟ้าหลวง ประจำปีการศึกษา ๒๕๕๙ ดังต่อไปนี้

คณะกรรมการประเมินสำนักวิชาศิลปศาสตร์

- | | |
|--|---------------------|
| ๑. ศาสตราจารย์ นายแพทย์วุฒิชัย ธนาพงศธร | ประธาน |
| ๒. อาจารย์ ดร.ประสิทธิ์ พงษ์เรืองพันธ์ | กรรมการ |
| ๓. อาจารย์ ดร.ปิยธิดา เพ็ชรลุประสิทธิ์ | กรรมการ |
| ๔. หัวหน้าส่วนประกันคุณภาพการศึกษาและพัฒนาหลักสูตร | กรรมการและเลขานุการ |
| ๕. นางเกษมศรี คงมีลาภ | ผู้ช่วยเลขานุการ |

คณะกรรมการประเมินสำนักวิชาวิทยาศาสตร์

- | | |
|--|---------------------|
| ๑. รองศาสตราจารย์พิชญ์ เจียวคุณ | ประธาน |
| ๒. ผู้ช่วยศาสตราจารย์ น.อ.ดร.ธงชัย อยู่ญาติวงศ์ | กรรมการ |
| ๓. ผู้ช่วยศาสตราจารย์ ดร.มัชฌิมา นราติศร | กรรมการ |
| ๔. หัวหน้าส่วนประกันคุณภาพการศึกษาและพัฒนาหลักสูตร | กรรมการและเลขานุการ |
| ๕. นางสาวมาลินี ริยะแทน | ผู้ช่วยเลขานุการ |

คณะกรรมการ...

คณะกรรมการประเมินสำนักวิชาการจัดการ

- | | |
|--|---------------------|
| ๑. รองศาสตราจารย์ ดร.รัชนี สรรเสริญ | ประธาน |
| ๒. รองศาสตราจารย์ ดร.จักรพงษ์ พวงงามชื่น | กรรมการ |
| ๓. อาจารย์อวิกา ผลไม้ | กรรมการ |
| ๔. หัวหน้าส่วนประกันคุณภาพการศึกษาและพัฒนาหลักสูตร | กรรมการและเลขานุการ |
| ๕. นางสาวลินราพร ภิระบัน | ผู้ช่วยเลขานุการ |

คณะกรรมการประเมินสำนักวิชาเทคโนโลยีสารสนเทศ

- | | |
|--|---------------------|
| ๑. รองศาสตราจารย์ ดร.เอกชัย แสงอินทร์ | ประธาน |
| ๒. ผู้ช่วยศาสตราจารย์ ดร.มัทธมา นราดิศร | กรรมการ |
| ๓. อาจารย์ ดร.ภาณุพงษ์ ใจวุฒิ | กรรมการ |
| ๔. หัวหน้าส่วนประกันคุณภาพการศึกษาและพัฒนาหลักสูตร | กรรมการและเลขานุการ |
| ๕. นางสาวลินราพร ภิระบัน | ผู้ช่วยเลขานุการ |

คณะกรรมการประเมินสำนักวิชาอุตสาหกรรมเกษตร

- | | |
|--|---------------------|
| ๑. รองศาสตราจารย์พิชญ์ เจียวคุณ | ประธาน |
| ๒. ผู้ช่วยศาสตราจารย์ น.อ.ดร.ธงชัย อยู่ญาติวงศ์ | กรรมการ |
| ๓. อาจารย์ ดร.สุวรรณา เดชาทัย | กรรมการ |
| ๔. หัวหน้าส่วนประกันคุณภาพการศึกษาและพัฒนาหลักสูตร | กรรมการและเลขานุการ |
| ๕. นางสาวลินราพร ภิระบัน | ผู้ช่วยเลขานุการ |

คณะกรรมการประเมินสำนักวิชาทันตแพทยศาสตร์

- | | |
|--|---------------------|
| ๑. รองศาสตราจารย์ ดร.เอกชัย แสงอินทร์ | ประธาน |
| ๒. รองศาสตราจารย์ ดร.ชมนาด พจนามาตร | กรรมการ |
| ๓. ผู้ช่วยศาสตราจารย์ ดร.ชัชวาลย์ อภิชาติปิยกุล | กรรมการ |
| ๔. หัวหน้าส่วนประกันคุณภาพการศึกษาและพัฒนาหลักสูตร | กรรมการและเลขานุการ |
| ๕. นางศิริขวัญ ปัญสมคิด | ผู้ช่วยเลขานุการ |

คณะกรรมการประเมินสำนักวิชาแพทยศาสตร์

- | | |
|--|---------------------|
| ๑. ศาสตราจารย์ นายแพทย์บวรศิลป์ เขาวนชื่น | ประธาน |
| ๒. รองศาสตราจารย์กัลณกา สาธิตธาดา | กรรมการ |
| ๓. รองศาสตราจารย์สุปราณี อัทธเสรี | กรรมการ |
| ๔. หัวหน้าส่วนประกันคุณภาพการศึกษาและพัฒนาหลักสูตร | กรรมการและเลขานุการ |
| ๕. นางศิริขวัญ ปัญสมคิด | ผู้ช่วยเลขานุการ |

คณะกรรมการประเมินสำนักวิชาพยาบาลศาสตร์

- | | |
|--|---------------------|
| ๑. รองศาสตราจารย์.ดร.สมใจ พุทธาพิทักษ์ผล | ประธาน |
| ๒. ผู้ช่วยศาสตราจารย์ ดร.ชัชวาลย์ อภิชาติปิยกูล | กรรมการ |
| ๓. อาจารย์ ดร.สุวรรณา เดชาทัย | กรรมการ |
| ๔. หัวหน้าส่วนประกันคุณภาพการศึกษาและพัฒนาหลักสูตร | กรรมการและเลขานุการ |
| ๕. นางศิริขวัญ ปัญสมคิด | ผู้ช่วยเลขานุการ |

คณะกรรมการประเมินสำนักวิชาเวชศาสตร์ชะลอวัยและฟื้นฟูสุขภาพ

- | | |
|--|---------------------|
| ๑. รองศาสตราจารย์อุษณีย์ คำประกอบ | ประธาน |
| ๒. รองศาสตราจารย์กัลณกา สาธิตธาดา | กรรมการ |
| ๓. ผู้ช่วยศาสตราจารย์ ดร.มัทธมา นราติศร | กรรมการ |
| ๔. หัวหน้าส่วนประกันคุณภาพการศึกษาและพัฒนาหลักสูตร | กรรมการและเลขานุการ |
| ๕. นางสาวลินราพร ภิระบัน | ผู้ช่วยเลขานุการ |

คณะกรรมการประเมินสำนักวิชาวิทยาศาสตร์สุขภาพ

- | | |
|--|---------------------|
| ๑. รองศาสตราจารย์ ดร.ยุวดี รอดจากภัย | ประธาน |
| ๒. ผู้ช่วยศาสตราจารย์ ดร.ชัชวาลย์ อภิชาติปิยกูล | กรรมการ |
| ๓. อาจารย์ ดร.ภาณุพงษ์ ใจวุฒิ | กรรมการ |
| ๔. หัวหน้าส่วนประกันคุณภาพการศึกษาและพัฒนาหลักสูตร | กรรมการและเลขานุการ |
| ๕. นางสาวมาลินี รียะเทน | ผู้ช่วยเลขานุการ |

คณะกรรมการประเมินสำนักวิชาวิทยาศาสตร์เครื่องสำอาง

- | | |
|--|---------------------|
| ๑. ผู้ช่วยศาสตราจารย์ ดร.ตวงรักษ์ นันทวิสารกุล | ประธาน |
| ๒. รองศาสตราจารย์กัลณกา สาธิตธาดา | กรรมการ |
| ๓. ผู้ช่วยศาสตราจารย์ น.อ.ดร.ธงชัย อยู่ญาติวงศ์ | กรรมการ |
| ๔. หัวหน้าส่วนประกันคุณภาพการศึกษาและพัฒนาหลักสูตร | กรรมการและเลขานุการ |
| ๕. นางเกษมศรี คงมีลาภ | ผู้ช่วยเลขานุการ |

คณะกรรมการประเมินสำนักวิชานิติศาสตร์

- | | |
|--|---------------------|
| ๑. รองศาสตราจารย์กัลณกา สาธิตธาดา | ประธาน |
| ๒. ผู้ช่วยศาสตราจารย์จักรกฤษณ์ สถาปนศิริ | กรรมการ |
| ๓. อาจารย์ ดร.สุวรรณา เดชาทัย | กรรมการ |
| ๔. หัวหน้าส่วนประกันคุณภาพการศึกษาและพัฒนาหลักสูตร | กรรมการและเลขานุการ |
| ๕. นางเกษมศรี คงมีลาภ | ผู้ช่วยเลขานุการ |

คณะกรรมการประเมินสำนักวิชานวัตกรรมสังคม

- | | |
|--|---------------------|
| ๑. รองศาสตราจารย์กัลณกา สาธิตธาดา | ประธาน |
| ๒. ผู้ช่วยศาสตราจารย์ ดร.อรุณี หงษ์ศิริวัฒน์ | กรรมการ |
| ๓. ผู้ช่วยศาสตราจารย์วีระพงษ์ บึงไกร | กรรมการ |
| ๔. หัวหน้าส่วนประกันคุณภาพการศึกษาและพัฒนาหลักสูตร | กรรมการและเลขานุการ |
| ๕. นางศิริขวัญ ปัญสมคิด | ผู้ช่วยเลขานุการ |

คณะกรรมการประเมินสำนักวิชาจันวิทยา

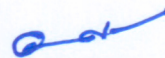
- | | |
|--|---------------------|
| ๑. รองศาสตราจารย์ ดร.เทียมจันทร์ พานิชย์ผลินไชย | ประธาน |
| ๒. รองศาสตราจารย์กัลณกา สาธิตธาดา | กรรมการ |
| ๓. ผู้ช่วยศาสตราจารย์วีระพงษ์ บึงไกร | กรรมการ |
| ๔. หัวหน้าส่วนประกันคุณภาพการศึกษาและพัฒนาหลักสูตร | กรรมการและเลขานุการ |
| ๕. นางศิริขวัญ ปัญสมคิด | ผู้ช่วยเลขานุการ |

หน้าที่

- ให้คณะกรรมการประเมินคุณภาพการศึกษา ระดับสำนักวิชา มีหน้าที่และความรับผิดชอบ ดังนี้
๑. ศึกษารายงานการประเมินตนเอง (SAR) ของสำนักวิชา เพื่อดำเนินการตรวจสอบและประเมินคุณภาพตามองค์ประกอบ ตัวบ่งชี้ และเกณฑ์การประเมิน ของสำนักงานคณะกรรมการการอุดมศึกษา (สกอ.)
 ๒. เสนอรายงานผลการประเมินคุณภาพ ระดับสำนักวิชา ต่อผู้บริหารและคณาจารย์ของสำนักวิชา
 ๓. ให้ข้อคิดเห็นและข้อเสนอแนะ เพื่อพัฒนาระบบการบริหารจัดการ และการดำเนินงานตามภารกิจของสำนักวิชา

ทั้งนี้ ตั้งแต่บัดนี้เป็นต้นไป

สั่ง ณ วันที่ ๘ สิงหาคม พ.ศ. ๒๕๖๐



(รองศาสตราจารย์ ดร.วันชัย ศิริชนะ)
อธิการบดีมหาวิทยาลัยแม่ฟ้าหลวง



รายนามคณะกรรมการประเมินคุณภาพการศึกษาภายใน ระดับหลักสูตร
มหาวิทยาลัยแม่ฟ้าหลวง ประจำปีการศึกษา 2559
หลักสูตรทันตแพทยศาสตรบัณฑิต
สำนักวิชาทันตแพทยศาสตร์
วันศุกร์ที่ 1 กันยายน 2560

.....
(รองศาสตราจารย์ ดร.เอกชัย แสงอินทร์) ประธาน

.....
(รองศาสตราจารย์ ดร.ชมนาด พจนามาตร) กรรมการ

.....
(อาจารย์ ดร.ศิวพร ประมาลย์) กรรมการ

.....
(นายชัยพงศ์ แก้วกล้า) กรรมการและเลขานุการ



รายนามคณะกรรมการประเมินคุณภาพการศึกษาภายใน ระดับสำนักวิชา
มหาวิทยาลัยแม่ฟ้าหลวง ประจำปีการศึกษา 2559
สำนักวิชาทันตแพทยศาสตร์
วันพฤหัสบดีที่ 5 ตุลาคม 2560

.....
(รองศาสตราจารย์ ดร.เอกชัย แสงอินทร์) ประธาน

.....
(รองศาสตราจารย์ ดร.ชมนาด พจนามาตร์) กรรมการ

.....
(ผู้ช่วยศาสตราจารย์ ดร.ชัชวาลย์ อภิชาติปิยกุล) กรรมการ

.....
(นายชัยพงศ์ แก้วกล้า)

กรรมการและเลขานุการ

MFUIQA 2559

ส่วนประกันคุณภาพการศึกษาและพัฒนาหลักสูตร
333 ม.1 ต.ท่าสุต อ.เมือง จ.เชียงราย 57100
โทรศัพท์ 0-5391-6408-9 โทรสาร 0-5391-6379