



รายงานผลการประเมินคุณภาพการศึกษาภายใน  
สำนักวิชาวิทยาศาสตร์  
ประจำปีการศึกษา 2556

โดย

คณะกรรมการประเมินคุณภาพการศึกษาภายใน ระดับสำนักวิชา

มหาวิทยาลัยแม่ฟ้าหลวง

วันที่ประเมิน 25 - 26 สิงหาคม 2557

## คำนำ

การประเมินคุณภาพการศึกษาภายในของสำนักวิชาวิทยาศาสตร์ ประจำปีการศึกษา 2556 ระหว่างวันที่ 25 - 26 สิงหาคม 2557 เป็นการดำเนินงานตามระบบและกลไกการประกันคุณภาพภายใน ของมหาวิทยาลัยแม่ฟ้าหลวง โดยใช้หลักการตรวจสอบเอกสาร หลักฐาน เชิงประจักษ์ ตามตัวบ่งชี้ และเกณฑ์การประเมินคุณภาพของสำนักงานคณะกรรมการการอุดมศึกษา (สกอ.) และตัวบ่งชี้ เกณฑ์การประเมินคุณภาพภายนอกของสำนักงานรับรองมาตรฐานและประเมินคุณภาพการศึกษา (สมศ.) รวมถึง มีการสัมภาษณ์บุคลากรภายในสำนักวิชา เพื่อนำข้อมูลมาวิเคราะห์ประกอบกับการดำเนินงานประกันคุณภาพ เพื่อนำไปสู่การพัฒนาคุณภาพ ทั้งทางด้านวิชาการและการบริหารจัดการให้มีคุณภาพ และมาตรฐานเป็นที่ยอมรับในระดับสากล

รายงานฉบับนี้เป็นรายงานผลการประเมินคุณภาพการศึกษาภายใน ของสำนักวิชาวิทยาศาสตร์ ประจำปีการศึกษา 2556 คณะกรรมการประเมินคุณภาพการศึกษาภายใน ระดับสำนักวิชา และ ส่วนประกันคุณภาพการศึกษาและพัฒนาหลักสูตร มหาวิทยาลัยแม่ฟ้าหลวง หวังเป็นอย่างยิ่งว่า รายงานฉบับนี้จะเป็นประโยชน์ต่อการปรับปรุง พัฒนา คุณภาพการศึกษาภายในให้ดียิ่งขึ้น ในกรณีนี้ ขอขอบคุณผู้บริหาร บุคลากรของสำนักวิชาวิทยาศาสตร์ทุกท่าน ที่ให้ความร่วมมือในการประเมินเป็นอย่างดี

ส่วนประกันคุณภาพการศึกษาและพัฒนาหลักสูตร  
มหาวิทยาลัยแม่ฟ้าหลวง

## บทสรุปผู้บริหาร

สำนักวิชาวิทยาศาสตร์ ได้ประเมินตนเองตามองค์ประกอบและตัวบ่งชี้การประกันคุณภาพ การศึกษา โดยได้รายงานผลการดำเนินงานขององค์ประกอบและตัวบ่งชี้ของสำนักงานคณะกรรมการ การอุดมศึกษา (สกอ.) จำนวน 23 ตัวบ่งชี้ ซึ่งเน้นปัจจัยนำเข้าและกระบวนการ และรวมตัวบ่งชี้ของสำนักงาน รับรองมาตรฐานและประเมินคุณภาพการศึกษา (สมศ.) จำนวน 13 ตัวบ่งชี้ ซึ่งเน้นผลผลิตหรือผลลัพธ์ โดยสรุปปีการศึกษา 2556 สำนักวิชาวิทยาศาสตร์ได้ประเมินตนเองทั้งสิ้น 36 ตัวบ่งชี้ โดยมีรายละเอียด ดังนี้

- องค์ประกอบที่ 1 ปรัชญา ปณิธาน วัตถุประสงค์ และแผนการดำเนินการ ( 1 ตัวบ่งชี้)
- องค์ประกอบที่ 2 การผลิตบัณฑิต ( 13 ตัวบ่งชี้)
- องค์ประกอบที่ 3 กิจกรรมการพัฒนานิสิตนักศึกษา ( 2 ตัวบ่งชี้)
- องค์ประกอบที่ 4 การวิจัย ( 6 ตัวบ่งชี้)
- องค์ประกอบที่ 5 การบริการวิชาการแก่สังคม ( 4 ตัวบ่งชี้)
- องค์ประกอบที่ 6 การทำนุบำรุงศิลปและวัฒนธรรม ( 3 ตัวบ่งชี้)
- องค์ประกอบที่ 7 การบริหารและการจัดการ ( 5 ตัวบ่งชี้)
- องค์ประกอบที่ 8 การเงินและงบประมาณ ( 1 ตัวบ่งชี้)
- องค์ประกอบที่ 9 ระบบและกลไกการประกันคุณภาพการศึกษา ( 1 ตัวบ่งชี้)

### ผลการประเมินโดยคณะกรรมการประเมินคุณภาพการศึกษาภายใน ระดับสำนักวิชา มหาวิทยาลัยแม่ฟ้าหลวง ประจำปีการศึกษา 2556

จากผลการประเมินคุณภาพภายใน ประจำปีการศึกษา 2556 สำนักวิชาวิทยาศาสตร์ มีผลการ ประเมินคุณภาพตามองค์ประกอบ ดังนี้

องค์ประกอบคุณภาพ	คะแนนการประเมินเฉลี่ย				ผลการประเมิน
	ปัจจัยนำเข้า	กระบวนการ	ผลผลิต หรือ ผลลัพธ์	รวม	
องค์ประกอบที่ 1 ปรัชญา ปณิธาน วัตถุประสงค์และ แผนการดำเนินการ	-	5.00	-	5.00	ระดับดีมาก
องค์ประกอบที่ 2 การผลิตบัณฑิต	3.85	3.75	4.44	4.09	ระดับดี
องค์ประกอบที่ 3 กิจกรรมการพัฒนานักศึกษา	-	4.50	-	4.50	ระดับดี

องค์ประกอบคุณภาพ	คะแนนการประเมินเฉลี่ย				ผลการประเมิน
	ปัจจัยนำเข้า	กระบวนการ	ผลผลิต หรือ ผลลัพธ์	รวม	
องค์ประกอบที่ 4 การวิจัย	5.00	5.00	2.10	3.55	ระดับดี
องค์ประกอบที่ 5 การบริการวิชาการแก่สังคม	-	4.00	4.50	4.25	ระดับดี
องค์ประกอบที่ 6 การทำนุบำรุงศิลปะและวัฒนธรรม	-	5.00	4.00	4.33	ระดับดี
องค์ประกอบที่ 7 การบริหารและการจัดการ	-	4.75	3.73	4.55	ระดับดีมาก
องค์ประกอบที่ 8 การเงินและงบประมาณ	-	4.00	-	4.00	ระดับดี
องค์ประกอบที่ 9 ระบบและกลไกการประกันคุณภาพ	-	4.00	-	4.00	ระดับดี
<b>เฉลี่ยรวมทุกองค์ประกอบ</b>	<b>4.14</b>	<b>4.39</b>	<b>4.83</b>	<b>4.15</b>	<b>ระดับดี</b>
<b>ผลการประเมิน</b>	<b>ระดับดี</b>	<b>ระดับดี</b>	<b>ระดับดี</b>		

### ข้อสรุปตามองค์ประกอบคุณภาพ

ผลการประเมินตาม องค์ประกอบคุณภาพ 9 องค์ประกอบ พบว่า ภาพรวมอยู่ในระดับดี ค่าเฉลี่ย 4.15 เมื่อพิจารณาในมุมมองตามระบบ พบว่า ปัจจัยนำเข้า อยู่ในระดับดี ค่าเฉลี่ย 4.14 กระบวนการ อยู่ในระดับดี ค่าเฉลี่ย 4.39 และผลผลิต อยู่ในระดับดี ค่าเฉลี่ย 3.83

สำหรับรายองค์ประกอบพบว่า องค์ประกอบที่อยู่ในระดับดีมาก มีจำนวน 2 องค์ประกอบ คือ องค์ประกอบที่ 1 ปรัชญา ปณิธาน วิสัยทัศน์และแผนการดำเนินงาน ค่าเฉลี่ย 5.00 องค์ประกอบที่ 7 การบริหารและการจัดการ ค่าเฉลี่ย 4.55 องค์ประกอบที่อยู่ในระดับดี จำนวน 7 องค์ประกอบ คือ องค์ประกอบที่ 2 การผลิตบัณฑิต ค่าเฉลี่ย 4.09 องค์ประกอบที่ 3 กิจกรรมการพัฒนานักศึกษา ค่าเฉลี่ย 4.50 องค์ประกอบที่ 4 การวิจัย ค่าเฉลี่ย 3.55 องค์ประกอบที่ 5 การบริการทางวิชาการแก่สังคม ค่าเฉลี่ย 4.25 องค์ประกอบที่ 6 การทำนุบำรุงศิลปะและวัฒนธรรม ค่าเฉลี่ย 4.33 องค์ประกอบที่ 8 การเงินและงบประมาณ ค่าเฉลี่ย 4.00 องค์ประกอบที่ 9 ระบบและกลไกการประกันคุณภาพการศึกษา ค่าเฉลี่ย 4.00

ทั้งนี้ หากพิจารณาตามมุมมองด้านมาตรฐานการอุดมศึกษาจะมีผลการดำเนินงาน ดังนี้

มาตรฐาน	คะแนนการประเมินเฉลี่ย				ผลการประเมิน
	ตัวบ่งชี้ ด้านปัจจัย นำเข้า	ตัวบ่งชี้ ด้าน กระบวนการ	ตัวบ่งชี้ ด้าน ผลผลิต หรือ ผลลัพธ์	รวม	
1. มาตรฐานด้านคุณภาพบัณฑิต	-	-	4.48	4.48	ระดับดี
2. มาตรฐานด้านการบริหารจัดการ อุดมศึกษา					
ก. มาตรฐานด้านธรรมาภิบาล ของการบริหารการอุดมศึกษา	-	4.71	3.73	4.59	ระดับดีมาก
ข. มาตรฐานด้านพันธกิจของการ บริหารการอุดมศึกษา	4.14	4.11	4.24	4.15	ระดับดี
3. มาตรฐานด้านการสร้างและ พัฒนาสังคมฐานความรู้และสังคม แห่งการเรียนรู้	-	4.50	2.10	3.06	ระดับพอใช้
<b>เฉลี่ยรวมทุกตัวบ่งชี้ ของทุกมาตรฐาน</b>	<b>4.14</b>	<b>4.39</b>	<b>4.83</b>	<b>4.15</b>	<b>ระดับดี</b>
<b>ผลการประเมิน</b>	<b>ระดับดี</b>	<b>ระดับดี</b>	<b>ระดับดี</b>		

### ข้อสรุปตามมาตรฐานการอุดมศึกษา

ผลการประเมินตามมาตรฐานการอุดมศึกษา พบว่า มาตรฐานด้านคุณภาพบัณฑิต อยู่ในระดับดี ค่าเฉลี่ย 4.48 มาตรฐานด้านการบริหารจัดการอุดมศึกษา ก ด้านธรรมาภิบาลของการบริหารการอุดมศึกษา อยู่ในระดับดีมาก ค่าเฉลี่ย 4.59 ข ด้านพันธกิจของการบริหารการอุดมศึกษา อยู่ในระดับดี ค่าเฉลี่ย 4.15 มาตรฐานด้านการสร้างและพัฒนาสังคมฐานความรู้และสังคมแห่งการเรียนรู้ อยู่ในระดับพอใช้ ค่าเฉลี่ย 3.06

หากพิจารณาตามมุมมองด้านการบริหารจัดการจะมีผลการดำเนินงาน ดังนี้

มาตรฐาน	คะแนนการประเมินเฉลี่ย				ผลการประเมิน
	ตัวบ่งชี้ด้านปัจจัยนำเข้า	ตัวบ่งชี้ด้านกระบวนการ	ตัวบ่งชี้ด้านผลผลิตหรือผลลัพธ์	รวม	
1. ด้านนักศึกษาและผู้มีส่วนได้ส่วนเสีย	-	4.17	4.49	4.34	ระดับดี
2. ด้านกระบวนการภายใน	5.00	4.56	3.91	4.44	ระดับดี
3. ด้านการเงิน	5.00	4.00	-	4.50	ระดับดี
4. ด้านบุคลากร การเรียนรู้ และนวัตกรรม	3.28	4.50	2.63	3.26	ระดับพอใช้
เฉลี่ยรวมทุกตัวบ่งชี้ของทุกมุมมอง	4.14	4.39	3.83	4.15	ระดับดี
ผลการประเมิน	ระดับดี	ระดับดี	ระดับดี		

#### ข้อสรุปตามมุมมองด้านการบริหารจัดการ

ผลการประเมินตามมุมมองด้านการบริหารจัดการ พบว่า ด้านนักศึกษาและผู้มีส่วนได้ส่วนเสีย อยู่ในระดับดี ค่าเฉลี่ย 4.34 ด้านกระบวนการภายใน อยู่ในระดับดี ค่าเฉลี่ย 4.44 ด้านการเงิน อยู่ในระดับดี ค่าเฉลี่ย 4.50 ด้านบุคลากรการเรียนรู้และนวัตกรรม อยู่ในระดับพอใช้ ค่าเฉลี่ย 3.26

และหากพิจารณาตามมุมมองมาตรฐานอุดมศึกษาด้านศักยภาพและความพร้อมในการจัดการศึกษา และมาตรฐานด้านการดำเนินงานตามภารกิจของสถาบันอุดมศึกษา

มาตรฐาน	คะแนนการประเมินเฉลี่ย				ผลการประเมิน
	ตัวบ่งชี้ ด้านปัจจัย นำเข้า	ตัวบ่งชี้ ด้าน กระบวนการ	ตัวบ่งชี้ ด้าน ผลผลิต หรือ ผลลัพธ์	รวม	
1.มาตรฐานด้านศักยภาพและความพร้อมในการจัดการศึกษา					
(1) ด้านกายภาพ	5.00	-	-	5.00	ระดับดีมาก
(2) ด้านวิชาการ	3.28	3.33	4.22	3.46	ระดับพอใช้
(3) ด้านการเงิน	-	4.00	-	4.00	ระดับดี
(4) ด้านการบริหารจัดการ	-	4.67	3.73	4.53	ระดับดีมาก
เฉลี่ยรวมทุกตัวบ่งชี้ ของมาตรฐานที่ 1	3.85	4.20	3.98	4.10	ระดับดี
2.มาตรฐานด้านการดำเนินการตามภารกิจของสถาบันอุดมศึกษา					
(1) ด้านการผลิตบัณฑิต	-	4.67	4.48	4.55	ระดับดีมาก
(2) ด้านการวิจัย	5.00	5.00	2.10	3.55	ระดับดี
(3) ด้านการให้บริการทางวิชาการ แก่สังคม	-	4.00	4.50	4.25	ระดับดี
(4) ด้านการทำนุบำรุงศิลปะ และวัฒนธรรม	-	5.00	4.00	4.33	ระดับดี
เฉลี่ยรวมทุกตัวบ่งชี้ ของมาตรฐานที่ 2	5.00	4.63	3.81	4.18	ระดับดี
เฉลี่ยรวมทุกตัวบ่งชี้ ของทุกมาตรฐาน	4.14	4.39	3.83	4.15	ระดับดี
ผลการประเมิน	ระดับดี	ระดับดี	ระดับดี		

### ข้อสรุปตามมาตรฐานสถาบันอุดมศึกษา

ผลการประเมินตนเองตามมาตรฐานสถาบันอุดมศึกษา พบว่า (1) มาตรฐานด้านศักยภาพและความพร้อมในการจัดการศึกษา อยู่ในระดับดี ค่าเฉลี่ย 4.10 จำแนกรายด้าน พบว่าด้านกายภาพ อยู่ในระดับดีมาก ค่าเฉลี่ย 5.00 และด้านการบริหารจัดการ อยู่ในระดับดีมาก ค่าเฉลี่ย 4.53 ด้านการเงิน อยู่ในระดับดี ค่าเฉลี่ย 4.00 ด้านวิชาการ อยู่ในระดับพอใช้ ค่าเฉลี่ย 3.46 (2) มาตรฐานด้านการดำเนินการตามภารกิจของสถาบันอุดมศึกษา อยู่ในระดับดี ค่าเฉลี่ย 4.18 จำแนกรายด้าน พบว่าด้านการผลิตบัณฑิต อยู่ในระดับดีมาก ค่าเฉลี่ย 4.55 ด้านการวิจัย อยู่ในระดับดี ค่าเฉลี่ย 3.55 ด้านการให้บริการทางวิชาการแก่สังคม อยู่ในระดับดี ค่าเฉลี่ย 4.25 ด้านการทำนุบำรุงศิลปะและวัฒนธรรม อยู่ในระดับดี ค่าเฉลี่ย 4.33



ส่วนที่ 1  
ข้อมูลพื้นฐาน  
สำนักวิชาวิทยาศาสตร์ ประจำปีการศึกษา 2556

\*\*\*\*\*

### 1. ประวัติความเป็นมา

“สำนักวิชาวิทยาศาสตร์” เป็นหนึ่งในสามสำนักวิชาที่ก่อตั้งขึ้นพร้อมกับมหาวิทยาลัยแม่ฟ้าหลวงเมื่อพ.ศ. 2541 โดยได้เปิดสอนหลักสูตรวิทยาศาสตรบัณฑิตสาขาวิชาเทคโนโลยีชีวภาพเป็นหลักสูตรแรกมีนักศึกษารุ่นแรกในปีพ.ศ. 2544 ต่อมาในปีพ.ศ. 2546 สำนักวิชาวิทยาศาสตร์ได้เปิดสอนระดับบัณฑิตศึกษาเป็นสำนักวิชาแรกในมหาวิทยาลัยนั้นคือหลักสูตรวิทยาศาสตรมหาบัณฑิต (ระดับปริญญาโท) จำนวน 3 สาขาวิชาได้แก่สาขาวิชาเทคโนโลยีชีวภาพสาขาวิชาเทคโนโลยีอุตสาหกรรมเซรามิกและสาขาวิชาวัสดุศาสตร์โดยมีนักศึกษาระดับบัณฑิตศึกษารุ่นแรกทันทีเมื่อเปิดหลักสูตร

ปีพ.ศ. 2547 สำนักวิชาวิทยาศาสตร์มีความพร้อมในด้านบุคลากรสาขาต่างๆ มากขึ้นจึงได้เปิดหลักสูตรวิทยาศาสตรมหาบัณฑิตเพิ่มขึ้นได้แก่ สาขาวิชาเคมีประยุกต์ สาขาวิชาวิทยาศาสตร์เชิงคำนวณ และสาขาวิชาวิทยาศาสตร์ชีวภาพ เพื่อให้การทำวิจัยครอบคลุมต่อการพัฒนาวิทยาศาสตร์และเทคโนโลยีในทุกด้านนอกจากนี้ในปีเดียวกันสำนักวิชายังแสดงให้เห็นถึงความพร้อมในการทำงานวิจัยขั้นสูงโดยการเปิดหลักสูตรในระดับปริญญาเอกเป็นสำนักวิชาแรกในมหาวิทยาลัยได้แก่ หลักสูตรปรัชญาดุษฎีบัณฑิตสาขาวิชาเทคโนโลยีชีวภาพและสาขาวิชาวัสดุศาสตร์

ปีพ.ศ. 2548 สำนักวิชาวิทยาศาสตร์มีนักศึกษาสำเร็จการศึกษาระดับปริญญาตรีเป็นรุ่นแรกและได้รวบรวมข้อมูลการประเมินคุณภาพบัณฑิตและการเรียนการสอนต่างๆ เพื่อปรับปรุงหลักสูตรอย่างต่อเนื่องโดยได้เปลี่ยนหลักสูตรวิทยาศาสตรบัณฑิตสาขาวิชาเทคโนโลยีชีวภาพเป็นสาขาวิชาวิทยาศาสตร์ชีวภาพซึ่งประกอบด้วย 3 กลุ่มวิชาได้แก่ เทคโนโลยีชีวภาพ จุลชีววิทยาประยุกต์ และวิทยาศาสตร์การเกษตร นอกจากนี้ยังได้เปิดหลักสูตรวิทยาศาสตรบัณฑิตสาขาวิชาเคมีประยุกต์ ซึ่งประกอบด้วย 2 กลุ่มวิชาได้แก่ คณิตผลิตภัณฑ์ธรรมชาติและเคมีพอลิเมอร์ ส่วนในระดับบัณฑิตศึกษานั้นสำนักวิชาได้เปิดหลักสูตรปรัชญาดุษฎีบัณฑิตสาขาวิชาเคมีประยุกต์ สาขาวิชาวิทยาศาสตร์เชิงคำนวณ และสาขาวิชาวิทยาศาสตร์ชีวภาพเพิ่มเติม

ปีพ.ศ. 2551 มหาวิทยาลัยเล็งเห็นถึงความสำคัญของการจัดการทรัพยากรธรรมชาติและสิ่งแวดล้อมซึ่งต้องการการแก้ไขปัญหอย่างเป็นระบบจึงได้เปิดหลักสูตรวิทยาศาสตรมหาบัณฑิตและหลักสูตรปรัชญาดุษฎีบัณฑิตสาขาวิชาการจัดการทรัพยากรธรรมชาติและสิ่งแวดล้อม (หลักสูตรนานาชาติ) ขึ้น

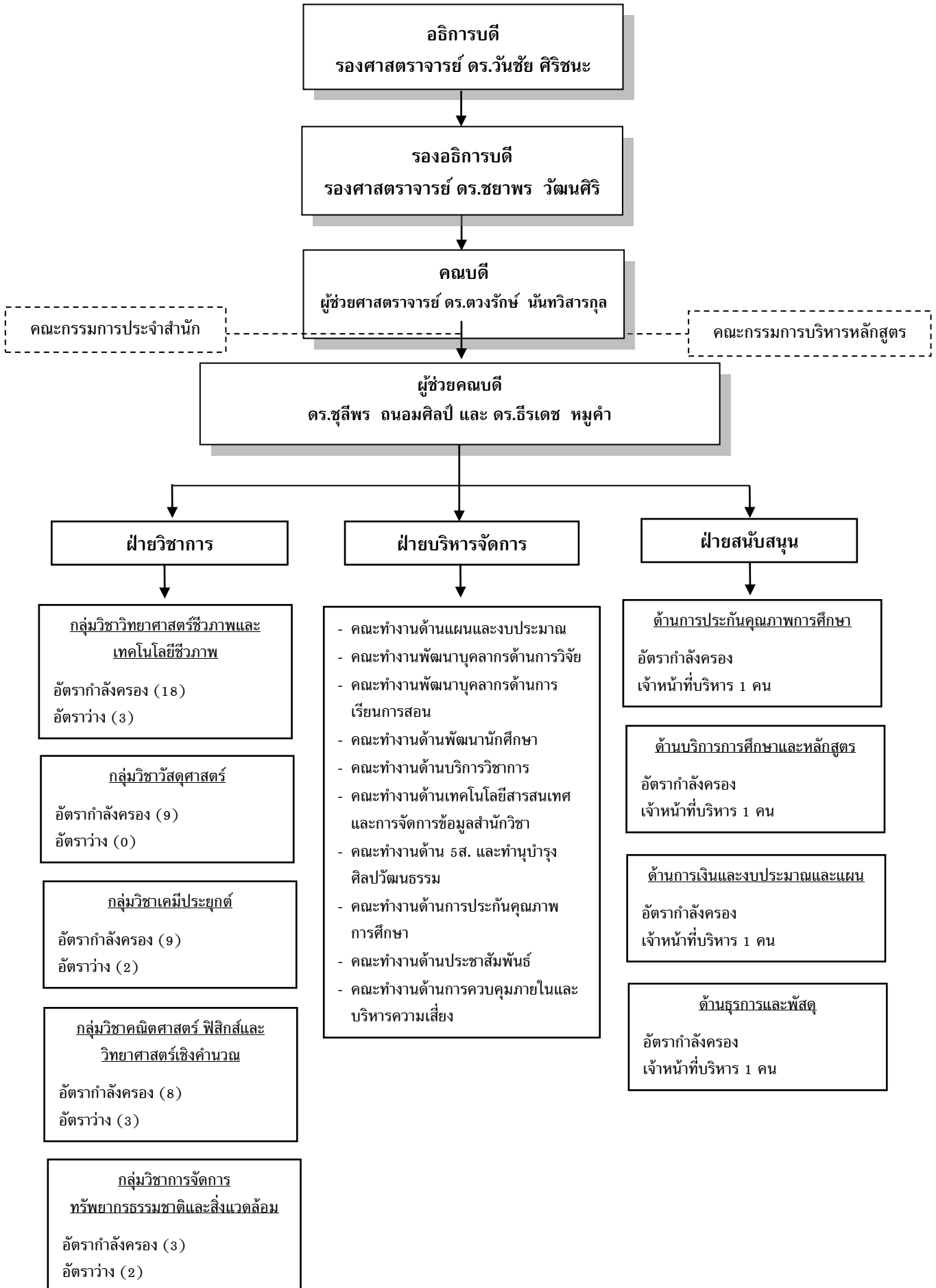
ปี พ.ศ. 2553 สำนักวิชาได้ปรับปรุงหลักสูตรวิทยาศาสตรบัณฑิตสาขาวิชาเคมีประยุกต์ โดยเพิ่มกลุ่มสาขาวิชาเคมีวิเคราะห์ เนื่องจากเป็นกลุ่มวิชาที่สามารถนำไปประยุกต์ใช้ได้หลายแขนง

เช่น การแพทย์ เกษกรรม วิทยาศาสตร์ชีวภาพ วิทยาศาสตร์การเกษตร วิทยาศาสตร์สิ่งแวดล้อม วัสดุศาสตร์ เป็นต้น

ในปีการศึกษา 2555 สำนักวิชาวิทยาศาสตร์มีการเรียนการสอนในระดับปริญญาตรี 2 หลักสูตรระดับปริญญาโท 7 หลักสูตรและระดับปริญญาเอก 6 หลักสูตรรวมทั้งสิ้น 15 หลักสูตรมีคณาจารย์กว่า 50 คนที่ล้วนมีความสามารถและความตั้งใจในการทำงานเพื่อตอบสนองภารกิจของสำนักวิชาและมหาวิทยาลัยโดยผลิตบัณฑิตออกสู่สังคมแล้ว 7 รุ่น อีกทั้งคณาจารย์และนักศึกษาระดับบัณฑิตศึกษาได้เผยแพร่ผลงานวิจัยที่เป็นประโยชน์ทั้งในระดับชาติและนานาชาติในทุกสาขาวิชาแล้วมากกว่า 500 ผลงานและได้รับรางวัลประกาศเกียรติคุณจากหน่วยงานทั้งภายในและภายนอกอีกด้วย

ในปีการศึกษา 2556 สำนักวิชาวิทยาศาสตร์ได้ดำเนินการปิดหลักสูตรวิทยาศาสตร์มหาบัณฑิต สาขาวิชาเทคโนโลยีอุตสาหกรรมเซรามิค และได้เปิดสาขาวิชาใหม่ คือ หลักสูตรวิศวกรรมบัณฑิต สาขาวิชาวิศวกรรมวัสดุ

## 2. โครงสร้างองค์กร



### 3. ปรัชญา / ปณิธาน

สืบสานพระราชปณิธานของสมเด็จพระศรีนครินทราบรมราชชนนีในการ “ปลูกป่า สร้างคน” โดยมุ่งผลิตบุคลากรที่มีคุณภาพและคุณธรรม เพื่อพัฒนาวิทยาศาสตร์ เทคโนโลยี เศรษฐกิจ สังคม และสิ่งแวดล้อม

“Science for a Sustainable Future”

“วิทยาศาสตร์เพื่ออนาคตที่ยั่งยืน”

อัตลักษณ์ “โดดเด่นภาษา วิชาเข้มข้น เปี่ยมล้นคุณธรรม เลิศล้ำวิจัย”

พฤติกรรมที่พึงประสงค์ของนักศึกษาสำนักวิชาวิทยาศาสตร์

S	Spirit	ความมีน้ำใจ ความเอื้ออาทรต่อผู้อื่น
C	Curiosity	ความอยากรู้อยากเห็น มีนิสัยเรียนรู้ตลอดชีพ พัฒนาตนเองอย่างต่อเนื่อง
I	Integrity	ความยึดหลักคุณธรรม ซื่อสัตย์ ซื่อตรงต่อวิชาชีพ
M	Maturity	ความสุ่มรอบคอบ มีวุฒิภาวะทางอารมณ์ มีความรับผิดชอบและระเบียบวินัย รับฟังความคิดเห็นของผู้อื่น
F	Fairness	ความยุติธรรม และเป็นกลาง
U	Unity	ความสามัคคี มีความรักต่อสำนักวิชา มหาวิทยาลัย และประเทศชาติ

### 4. วิสัยทัศน์

สำนักวิชาวิทยาศาสตร์เป็นสำนักวิชาที่มีความเป็นเลิศทางด้านวิทยาศาสตร์และเทคโนโลยีในระดับสากล

### 5. ภารกิจ

#### 5.1 ด้านวิชาการ

##### 5.1.1 หลักสูตร (สาขาวิชา) ที่เปิดสอน (ข้อมูล ณ ภาคการศึกษา 2/2556)

หลักสูตร	สาขาวิชา	ระดับการศึกษา				จำนวนนักศึกษาในแต่ละสาขา (ปีการศึกษา 2556)					
		อนุ ปริญญา	ตรี	โท	เอก	ปีที่ 1 2556	ปีที่ 2 2555 5	ปีที่ 3 2554	ปีที่ 4 2553	ปีที่ 5 2552	รวม
วิทยาศาสตรบัณฑิต	วิทยาศาสตรชีวภาพ	-	✓			51	46	32	34	6	169
วิทยาศาสตรบัณฑิต	เคมีประยุกต์	-	✓	✓		51	47	28	20	3	149
วิทยาศาสตร มหาบัณฑิต	วิทยาศาสตรชีวภาพ	-		✓		3	1	0	0	0	4
วิทยาศาสตร มหาบัณฑิต	เคมีประยุกต์	-		✓		3	3	1	1	0	8

หลักสูตร	สาขาวิชา	ระดับการศึกษา				จำนวนนักศึกษาในแต่ละสาขา (ปีการศึกษา 2556)					
		อนุ ปริญญา	ตรี	โท	เอก	ปีที่ 1 2556	ปีที่ 2 2555 5	ปีที่ 3 2554	ปีที่ 4 2555 3	ปีที่ 5 2555 2	รวม
วิทยาศาสตร์ มหาบัณฑิต	เทคโนโลยีชีวภาพ	-		✓		2	4	0	4	0	10
วิทยาศาสตร์ มหาบัณฑิต	วัสดุศาสตร์	-		✓		1	0	1	0	1	3
วิทยาศาสตร์ มหาบัณฑิต	วิทยาศาสตร์เชิงคำนวณ	-		✓		0	0	1	0	0	1
วิทยาศาสตร์ มหาบัณฑิต	การจัดการทรัพยากร ธรรมชาติและ สิ่งแวดล้อม	-		✓		0	3	0	0	0	3
ปรัชญาดุษฎีบัณฑิต	วิทยาศาสตร์ชีวภาพ	-			✓	19	11	8	2	5	45
ปรัชญาดุษฎีบัณฑิต	เคมีประยุกต์	-			✓	2	0	2	0	0	4
ปรัชญาดุษฎีบัณฑิต	เทคโนโลยีชีวภาพ	-			✓	0	1	0	2	0	3
ปรัชญาดุษฎีบัณฑิต	วัสดุศาสตร์	-			✓	1	0	0	1	1	3
ปรัชญาดุษฎีบัณฑิต	วิทยาศาสตร์เชิงคำนวณ	-			✓	0	0	0	0	1	1
ปรัชญาดุษฎีบัณฑิต	การจัดการทรัพยากร ธรรมชาติและ สิ่งแวดล้อม	-			✓	0	0	0	1	0	1

## 5.1.2 แผน 5 ปีในการรับนักศึกษา

หลักสูตร	ปี 2555	ปี 2556	ปี 2557	ปี 2558	ปี 2559
<b>ปริญญาตรี</b>					
สาขาวิชาวิทยาศาสตร์ชีวภาพ	60	60	60	60	60
สาขาวิชาเคมีประยุกต์	60	60	60	60	60
<b>ปริญญาโท</b>					
สาขาวิชาเทคโนโลยีชีวภาพ	5	5	5	5	5
สาขาวิชาเคมีประยุกต์	5	5	5	5	5
สาขาวิชาวิทยาศาสตร์ชีวภาพ	5	5	5	5	5
สาขาวิชาวิทยาศาสตร์เชิงคำนวณ	5	5	5	5	5
สาขาวิชาวัสดุศาสตร์	5	5	5	5	5
สาขาวิชาการจัดการทรัพยากรธรรมชาติและ สิ่งแวดล้อม	5	5	3	3	3

ปริญญาเอก					
สาขาวิชาเทคโนโลยีชีวภาพ	5	5	5	5	5
สาขาวิชาเคมีประยุกต์	5	5	5	5	5
สาขาวิชาวิทยาศาสตร์ชีวภาพ	5	5	5	5	5
สาขาวิชาวิทยาศาสตร์เชิงคำนวณ	5	5	5	5	5
สาขาวิชาวัสดุศาสตร์	5	5	5	5	5
สาขาวิชาการจัดการทรัพยากรธรรมชาติและสิ่งแวดล้อม	4	4	2	2	2

5.1.3 หลักสูตรที่ได้รับการปรับปรุงนับตั้งแต่เปิดสอนมีจำนวนทั้งสิ้น 14 หลักสูตรจาก 15 หลักสูตร (เนื่องจากหลักสูตรวิทยาศาสตรมหาบัณฑิต สาขาเทคโนโลยีอุตสาหกรรมเซรามิก ได้ตั้งรับนักศึกษาตั้งแต่ปีการศึกษา 2547 และ สภาวิชาการมีมติเห็นชอบให้ปิดหลักสูตรในคราวประชุมครั้งที่ 8/2556 เมื่อวันที่ 7 สิงหาคม พ.ศ. 2556)

1. หลักสูตรวิทยาศาสตรบัณฑิต สาขาวิชาเทคโนโลยีชีวภาพ (ปรับปรุงโครงสร้างหลักสูตร เมื่อปีการศึกษา 2545)
2. หลักสูตรวิทยาศาสตรบัณฑิต สาขาวิชาวิทยาศาสตร์ชีวภาพ (ปรับปรุงเล็กน้อย เมื่อปีการศึกษา 2548)
3. หลักสูตรวิทยาศาสตรบัณฑิต สาขาวิชาเคมีประยุกต์ (ปรับปรุงเล็กน้อย เมื่อปีการศึกษา 2549)
4. หลักสูตรวิทยาศาสตรมหาบัณฑิต สาขาวิชาเคมีประยุกต์ (ปรับปรุงโครงสร้างหลักสูตร เมื่อปีการศึกษา 2552)

สำนักวิชาได้ดำเนินการปรับปรุงหลักสูตรทั้งหมดให้สอดคล้องตามกรอบมาตรฐานคุณวุฒิระดับอุดมศึกษาแห่งชาติ ปี 2552 ดังนี้

#### หลักสูตรที่ดำเนินการในปี 2553

หลักสูตรระดับปริญญาตรี จำนวน 1 หลักสูตร

หลักสูตรวิทยาศาสตรบัณฑิต สาขาวิชาเคมีประยุกต์

#### หลักสูตรที่ดำเนินการในปี 2554

หลักสูตรระดับปริญญาโท จำนวน 1 หลักสูตร

หลักสูตรวิทยาศาสตรมหาบัณฑิต สาขาวิชาวิทยาศาสตร์เชิงคำนวณ

หลักสูตรระดับปริญญาเอก จำนวน 1 หลักสูตร

หลักสูตรปรัชญาดุษฎีบัณฑิต สาขาวิชาวัสดุศาสตร์

#### หลักสูตรที่ดำเนินการในปี 2555

หลักสูตรระดับปริญญาตรี จำนวน 1 หลักสูตร

หลักสูตรวิทยาศาสตรบัณฑิต สาขาวิชาวิทยาศาสตร์ชีวภาพ

### หลักสูตรระดับปริญญาโท จำนวน 5 หลักสูตร

1. หลักสูตรวิทยาศาสตรมหาบัณฑิต สาขาวิชาเทคโนโลยีชีวภาพ
2. หลักสูตรวิทยาศาสตรมหาบัณฑิต สาขาวิชาวิทยาศาสตร์ชีวภาพ
3. หลักสูตรวิทยาศาสตรมหาบัณฑิต สาขาวิชาเคมีประยุกต์
4. หลักสูตรวิทยาศาสตรมหาบัณฑิต สาขาวิชาวัสดุศาสตร์
5. หลักสูตรวิทยาศาสตรมหาบัณฑิต สาขาวิชาการจัดการทรัพยากรธรรมชาติและสิ่งแวดล้อม

### หลักสูตรระดับปริญญาเอก

1. หลักสูตรปรัชญาดุษฎีบัณฑิต สาขาวิชาเทคโนโลยีชีวภาพ
2. หลักสูตรปรัชญาดุษฎีบัณฑิต สาขาวิชาวิทยาศาสตร์ชีวภาพ
3. หลักสูตรปรัชญาดุษฎีบัณฑิต สาขาวิชาเคมีประยุกต์
4. หลักสูตรปรัชญาดุษฎีบัณฑิต สาขาวิชาวิทยาศาสตร์เชิงคำนวณ
5. หลักสูตรปรัชญาดุษฎีบัณฑิต สาขาวิชาการจัดการทรัพยากรธรรมชาติและสิ่งแวดล้อม

#### 5.2.2 ความต้องการที่จะสร้างความเป็นเลิศทางวิชาการด้านใดและวางแผนว่าจะเกิดได้ภายในกี่ปี

สำนักวิชาวิทยาศาสตร์มีความต้องการที่จะสร้างความเป็นเลิศในการวิจัยด้านต่าง ๆ ดังต่อไปนี้

1. ราวทยา
2. เคมีผลิตภัณฑ์ธรรมชาติและสมุนไพร
3. วัสดุศาสตร์และวิศวกรรมวัสดุ
4. ความหลากหลายทางชีวภาพ เช่น ข้าว กัญชงไม้สบู่ดำ
5. นโยบายและมาตรการการบริหารจัดการทรัพยากรธรรมชาติและสิ่งแวดล้อมในภูมิภาค GMS

โดยมีเป้าหมาย คือ

ระยะเวลา 5 ปี เป็นที่ยอมรับในระดับนานาชาติ

ระยะเวลา 10 ปี เป็นที่ยอมรับในระดับนานาชาติและมีการต่อยอดงานวิจัยเพื่อนำไปใช้ประโยชน์อย่างแท้จริง

#### 5.2.3 ความสามารถในการให้บริการวิชาการ

สำนักวิชาวิทยาศาสตร์มีบุคลากรที่มีความรู้ด้านวิทยาศาสตร์และเทคโนโลยีหลายด้าน ได้แก่ วิทยาศาสตร์พื้นฐาน (สาขาวิชาฟิสิกส์ เคมี และชีววิทยา) คณิตศาสตร์ วัสดุศาสตร์ ดาราศาสตร์ วิทยาศาสตร์เชิงคำนวณ และการจัดการสิ่งแวดล้อม ดังนั้น สำนักวิชาวิทยาศาสตร์จึงมีความพร้อมในการให้บริการวิชาการในสาขาวิชาต่างๆ ที่กล่าวมาแล้ว โดยในปีการศึกษา 2556 ได้มีการดำเนินการให้บริการวิชาการในรูปแบบต่างๆ ดังนี้

1. การอบรมเพื่อพัฒนาครูวิทยาศาสตร์และคณิตศาสตร์
2. การจัดกิจกรรมวิทยาศาสตร์เพื่อพัฒนานักเรียนทั้งระดับประถมศึกษาและมัธยมศึกษา

### 3. การจัดอบรมและถ่ายทอดเทคโนโลยีเพื่อเผยแพร่องค์ความรู้จากงานวิจัยสู่การพัฒนาชุมชน

#### 5.2 ด้านการบริหารจัดการภายในสำนักวิชา

##### 5.3.1 กระบวนการในการมอบหมายงานให้อาจารย์ในสำนักวิชา

สำนักวิชามีการแบ่งกลุ่มคณะกรรมการ/คณะทำงานตามภารกิจต่าง ๆ ให้คณาจารย์ทุกท่านในสำนักวิชาได้มีส่วนร่วมเพื่อเป็นการกระจายหน้าที่ให้คณาจารย์ในสัดส่วนที่เท่าเทียมกัน โดยพิจารณาตามความถนัดและความสนใจของคณาจารย์เป็นหลักโดยมีรายชื่อคณะกรรมการ/คณะทำงาน และหน้าที่รับผิดชอบดังนี้

ลำดับ	รายชื่อคณะกรรมการ/คณะทำงาน	หน้าที่รับผิดชอบ
1	<b>คณะกรรมการประจำสำนักวิชาวิทยาศาสตร์</b> 1. ศ.ดร.ยอดหทัย เทพธรานนท์ ที่ปรึกษา 2. คณบดีสำนักวิชาวิทยาศาสตร์ ประธาน 3. ดร.ชวลีพร ถนอมศิลป์ กรรมการ 4. ดร.สุรียพร นนทชัยภูมิ กรรมการ 5. ผศ.ดร.สุรัตน์ ละภูเขียว กรรมการ 6. ดร.ธีรเดช หมูคำ เลขานุการ 7. น.ส. วรินทร์ สุวรรณเรืองศรี ผู้ช่วยเลขานุการ	1. กำหนดแผนงานของสำนักวิชาให้สอดคล้องกับนโยบายและแผนพัฒนาของมหาวิทยาลัย 2. พิจารณาหลักสูตรและรายละเอียดเกี่ยวกับหลักสูตรของสำนักวิชาเพื่อเสนอต่อสภาวิชาการ 3. ควบคุม กำกับ การเปิด-ปิดหลักสูตร เพื่อให้สอดคล้องกับความต้องการของตลาด 4. พิจารณาออกข้อกำหนดและประกาศเพื่อประโยชน์ในการปฏิบัติงานภายในสำนักวิชา ซึ่งไม่ขัดหรือแย้งกับข้อกำหนดหรือประกาศของมหาวิทยาลัย 5. พิจารณาเสนอเกี่ยวกับการดำรงตำแหน่งทางวิชาการของคณาจารย์ประจำและคณาจารย์พิเศษของสำนักวิชาต่อสภาวิชาการ 6. ควบคุมการวัดผลและประเมินผลการศึกษา 7. ให้คำปรึกษาและเสนอความเห็นต่อคณบดี 8. ปฏิบัติหน้าที่อื่นตามที่คณบดีมอบหมาย
2.	<b>คณะทำงานพัฒนาบุคลากรด้านการวิจัย</b> 1. ผศ. ดร.พัชรีย์ ตรีปิเตเวช หัวหน้าคณะทำงาน 2. ผศ. ดร.เอกชัย ชูเกียรติโรจน์ คณะทำงาน 3. ผศ. ดร.สุธี วัฒนศิริเวช คณะทำงาน 4. ดร.ณัฐชาติวิสิทธิ์พานิช คณะทำงาน 5. ดร.พัชราปัญญามูลวงษา คณะทำงาน 6. ดร.พุทธรักษ์ ชมนันดี คณะทำงาน 7. ดร.ศิระประภา บรู๊คส์ คณะทำงาน 8. ดร.สมฤดี นิลทอง คณะทำงาน 9. น.ส.วรวรรณ นาวา เลขานุการคณะทำงาน	1. จัดทำแผนการดำเนินงานด้านการพัฒนาบุคลากรในด้านการวิจัยให้สอดคล้องกับนโยบายของมหาวิทยาลัย 2. ส่งเสริมและสนับสนุนการดำเนินโครงการและกิจกรรมด้านพัฒนาบุคลากรในด้านการวิจัย เช่น การขอตำแหน่งทางวิชาการ การเขียนบทความวิชาการ 3. ติดตามและตรวจสอบข้อมูล สถิติต่าง ๆ เกี่ยวกับงานวิจัยประจำสำนักวิชา 4. ดำเนินกิจกรรมการจัดการองค์ความรู้ในด้านที่เกี่ยวข้อง



ลำดับ	รายชื่อคณะกรรมการ/คณะทำงาน	หน้าที่รับผิดชอบ
		5. ประเมินผลการดำเนินงานและนำผลการประเมินมาปรับปรุงการดำเนินงาน 6. ให้ข้อเสนอแนะอื่น ๆ ที่เป็นประโยชน์กับการพัฒนาบุคลากรด้านการวิจัย
3	<b>คณะทำงานด้านบริการวิชาการ</b> 1. ดร.สุนิตา แจ่มยวง หัวหน้าคณะทำงาน 2. ผศ.ดร.เอกชัย ชูเกียรติโรจน์ คณะทำงาน 3. ดร.นันทนิจ จารุเศรษฐ์ คณะทำงาน 4. ดร.อรวรรณ สุวรรณทอง คณะทำงาน 5. ดร.พัชรา ปัญญาหลวงษา คณะทำงาน 6. ดร.ประจักษ์ อื่นแก้ว คณะทำงาน 7. ดร.สยาม ภพลือชัย คณะทำงาน 8. ดร.สิทธิ ดวงเพชร คณะทำงาน 9. ดร.สุวรรณา เดชาทัย คณะทำงาน 10. ดร.สาโรจน์ นิตยแสวง คณะทำงาน 11. น.ส. วรารวรรณ นาวา เลขานุการคณะทำงาน	1. จัดทำแผนการดำเนินงานด้านการบริการวิชาการให้สอดคล้องกับนโยบายของมหาวิทยาลัย 2. ส่งเสริมและสนับสนุนการดำเนินโครงการบริการวิชาการตามแผนปฏิบัติการของสำนักวิชา 3. ติดตามและตรวจสอบผลการดำเนินงานด้านการให้บริการวิชาการแก่สังคมของสำนักวิชา 4. วิเคราะห์และติดตามการดำเนินงานโครงการบริการวิชาการ 5. ดำเนินกิจกรรมการจัดการองค์ความรู้ในด้านที่เกี่ยวข้อง 6. ประเมินผลการดำเนินงานและนำผลการประเมินมาปรับปรุงการดำเนินโครงการ
4	<b>คณะทำงานด้านพัฒนานักศึกษา</b> 1. ดร.กาญจนา วัตละเอียด หัวหน้าคณะทำงาน 2. ดร.จันทรรักษ์ ไตรวานนท์ คณะทำงาน 3. ดร.ณัฐกานต์ สร้อยกานแก้ว คณะทำงาน 4. ดร.พัฒนา คำกายาน คณะทำงาน 5. ดร.ปิยนตรจุยฉาย คณะทำงาน 6. ดร.พุทธรัชชมนันติ คณะทำงาน 7. ดร.สิทธิดวงเพชร คณะทำงาน 8. ดร.ธีรวิทย์ รัตจูวงศ์ คณะทำงาน 9. น.ส. จีรัฐติกุล ธรรมพัทธ์ธีรา เลขานุการคณะทำงาน	1. จัดทำแผนการดำเนินงานด้านพัฒนานักศึกษาให้สอดคล้องกับนโยบายของมหาวิทยาลัย 2. ส่งเสริม และสนับสนุน การดำเนินโครงการและกิจกรรมด้านพัฒนานักศึกษา 3. ติดตามและตรวจสอบข้อมูล สถิติ ต่าง ๆ เกี่ยวกับนักศึกษา และกิจกรรมพัฒนานักศึกษา 4. เเคราะห์และติดตามการดำเนินงานโครงการด้านการพัฒนานักศึกษา 5. ประเมินผลการดำเนินงานและนำผลการประเมินมาปรับปรุงการดำเนินโครงการ 6. ให้ข้อเสนอแนะอื่น ๆ ที่เป็นประโยชน์กับการดำเนินกิจกรรมด้านการพัฒนานักศึกษา 7. ดำเนินงานให้สอดคล้องกับเกณฑ์การประเมินคุณภาพตามองค์ประกอบคุณภาพของ สกอ. และ สมศ. ในส่วนที่รับผิดชอบ
5	<b>คณะทำงานด้าน 5ส. และทำนุบำรุงศิลปวัฒนธรรม</b> 1. ดร.ธีรพันธ์ มาจันทร์ หัวหน้าคณะทำงาน 2. ดร.กาญจนา วัตละเอียด คณะทำงาน 3. ดร.นันทนิจ จารุเศรษฐ์ คณะทำงาน 4. ดร.อรวรรณ สุวรรณทอง คณะทำงาน 5. ดร.พัฒนา คำกายาน คณะทำงาน	1. จัดทำแผนการดำเนินกิจกรรม 5ส และกิจกรรมด้านการทำนุบำรุงศิลปวัฒนธรรมประจำสำนักวิชาให้สอดคล้องกับนโยบายของมหาวิทยาลัย 2. ส่งเสริมและสนับสนุนการดำเนินโครงการและกิจกรรม 5ส และกิจกรรมด้านการทำ นุ บั รุง ศิลปวัฒนธรรม

ลำดับ	รายชื่อคณะกรรมการ/คณะทำงาน	หน้าที่รับผิดชอบ
	6. ดร.ประจักษ์ อินแก้ว                      คณะทำงาน 7. ดร.ธีรวิทย์ วรรตรุจิวงศ์                      คณะทำงาน 8. ดร.สาโรจน์ นิตย์แสวง                      คณะทำงาน 9. ดร.ปิยะนุช ศิริวัฒน์                      คณะทำงาน 10. น.ส. วราวรรณ นาวา                      เลขานุการคณะทำงาน	3. ติดตามและตรวจสอบการดำเนินงานด้าน 5 ส และการทำนุบำรุงศิลปวัฒนธรรม 4. ประเมินผลการดำเนินงานและนำผลการประเมินมาปรับปรุงการดำเนินงานของคณะทำงาน 5. ให้ข้อเสนอแนะอื่น ๆ ที่เป็นประโยชน์กับการดำเนินกิจกรรม
6	<b>คณะทำงานด้านแผนและงบประมาณ</b> 1. ดร.อุไรวรรณ อินตะธา                      หัวหน้าคณะทำงาน 2. ดร.รุ่งโรจน์ นิลทอง                      คณะทำงาน 3. ดร.ณัฐกานต์ สร้อยกาบแก้ว                      คณะทำงาน 4. ดร.ณัฐยา ตะวิชัย                      คณะทำงาน 5. ดร.ศิระประภา บุรีศรี                      คณะทำงาน 6. ดร.สมฤดี นิลทอง                      คณะทำงาน 7. ดร.สุวรรณา เดชาทัย                      คณะทำงาน 8. น.ส. จารุวรรณ ศรีวิสัย                      เลขานุการคณะทำงาน	1. จัดทำค่าของงบประมาณ ประจำปี จัดทำแผนงบประมาณประจำปีและแผนการใช้จ่าย งบประมาณประจำปีของสำนักวิชาให้สอดคล้องกับนโยบายของมหาวิทยาลัย 2. ติดตามและตรวจสอบข้อมูลผลการดำเนินงานด้านแผนและงบประมาณของสำนักวิชา 3. วิเคราะห์และติดตามการดำเนินงานตามแผนการใช้จ่ายงบประมาณ 4. ตรวจสอบรายงานผลการดำเนินงานด้านแผนและการเงินประจำไตรมาส 5. ดำเนินงานให้สอดคล้องกับเกณฑ์การประเมินคุณภาพตามองค์ประกอบคุณภาพของ สกอ. และ สมศ. ในส่วนที่รับผิดชอบ
7	<b>คณะทำงานพัฒนาบุคลากรด้านการเรียนการสอน</b> 1. ดร.อมร โอวาทกรกิจ                      หัวหน้าคณะทำงาน 2. ผศ.ดร.สุธี วัฒนศิริเวช                      คณะทำงาน 3. ดร.ชุลีพร ถนอมศิลป์                      คณะทำงาน 4. ดร.รุ่งโรจน์ นิลทอง                      คณะทำงาน 5. ดร.สุนิตา แจ่มยวง                      คณะทำงาน 6. ดร.สุรีย์พร นนทชัยภูมิ                      คณะทำงาน 7. ดร.ปิยนตร ฉุยฉาย                      คณะทำงาน 8. ดร.ปิยะนุช ศิริวัฒน์                      คณะทำงาน 9. น.ส.จิวรัฐติกุล ธรรมพัทธ์ธีรา                      เลขานุการคณะทำงาน	1. จัดทำแผนการดำเนินงานด้านการพัฒนาบุคลากรในด้านการเรียนการสอนให้สอดคล้องกับนโยบายของมหาวิทยาลัย 2. ส่งเสริมและสนับสนุนการดำเนินโครงการและกิจกรรมด้านพัฒนาบุคลากรในด้านการเรียนการสอน เช่น การเรียนการสอนแบบเน้นผู้เรียนเป็นสำคัญ 3. รวบรวมวิเคราะห์ปัญหาเกี่ยวกับจัดการเรียนการสอน รวมถึงประเด็นอื่น ๆ ที่สำนักวิชาควรพัฒนาในด้านการเรียนการสอน 4. ติดตามและตรวจสอบข้อมูล สถิติต่าง ๆ เกี่ยวกับการพัฒนาบุคลากรด้านการเรียนการสอน 5. วิเคราะห์และติดตามการดำเนินงานโครงการและกิจกรรมด้านพัฒนาบุคลากรด้าน การเรียนการสอน 6. ดำเนินกิจกรรมการจัดการองค์ความรู้ในด้านที่เกี่ยวข้อง 7. ประเมินผลการดำเนินงานและนำผลการประเมินมาปรับปรุงการดำเนินงาน 8. ให้ข้อเสนอแนะอื่น ๆ ที่เป็นประโยชน์กับการพัฒนาบุคลากร

ลำดับ	รายชื่อคณะกรรมการ/คณะทำงาน	หน้าที่รับผิดชอบ
		9. ดำเนินงานให้สอดคล้องกับเกณฑ์การประเมินคุณภาพตามองค์ประกอบคุณภาพของ สกอ. และ สมศ. ในส่วนที่รับผิดชอบ
8	<b>คณะทำงานด้านเทคโนโลยีสารสนเทศและการจัดเก็บข้อมูลสำนักวิชา</b> 1. ดร.อนันต์ อึ้งวิชัยพันธ์ หัวหน้าคณะทำงาน 2. ผศ.ดร.สุรัตน์ ละภูเขียว คณะทำงาน 3. ดร.จันทารักษ์ โตวานนท์ คณะทำงาน 4. ดร.ณัฐชาติ วิสิทธิ์พานิช คณะทำงาน 5. ดร.สุรียพร นนทชัยภูมิ คณะทำงาน 6. ดร.ธีรเดช หมูคำ คณะทำงาน 7. น.ส. วรารวรรณ นาวา เลขานุการคณะทำงาน	1. ออกแบบ พัฒนาและปรับปรุงระบบฐานข้อมูลและการจัดการข้อมูลของสำนักวิชาให้สอดคล้องกับการประกันคุณภาพการศึกษาและความต้องการของสำนักวิชา 2. ส่งเสริมและสนับสนุนให้บุคลากรบันทึกข้อมูลในระบบฐานข้อมูล 3. ประสานงานการดำเนินงานด้านเทคโนโลยีสารสนเทศของสำนักวิชา 4. ปรับปรุงข้อมูลเว็บไซต์ของสำนักวิชาให้มีความถูกต้องและทันสมัยอยู่เสมอ
9	<b>คณะทำงานด้านประชาสัมพันธ์</b> 1. ดร.ชุลีพร ถนอมศิลป์ หัวหน้าคณะทำงาน 2. ผศ.ดร.สิริพัชร สุธีรภัทรานนท์ คณะทำงาน 3. ผศ.ดร.สุรัตน์ ละภูเขียว คณะทำงาน 4. ผศ.ดร.พัชรีย์ ปรปดีเวช คณะทำงาน 5. ดร.อนันต์ อึ้งวิชัยพันธ์ คณะทำงาน 6. ดร.ปิยนตร ฉุยฉาย คณะทำงาน 7. ดร.สยาม ภพลือชัย คณะทำงาน 8. ดร.ประภัสสร อึ้งวิชัยพันธ์ คณะทำงาน 9. น.ส. วรินธร สุวรรณเรืองศรี เลขานุการคณะทำงาน	1. จัดทำแผน และดำเนินงานด้านการประชาสัมพันธ์สำนักวิชาให้สอดคล้องกับนโยบายของมหาวิทยาลัย 2. ส่งเสริม และสนับสนุน การดำเนิน กิจกรรมประชาสัมพันธ์ของสำนักวิชา 3. รวบรวมข้อมูลต่าง ๆ เพื่อการประชาสัมพันธ์สำนักวิชา 4. ประสานงานการต้อนรับคณะศึกษาดูงาน 5. ประเมินผลการดำเนินงานและนำผลการประเมินมาปรับปรุงการดำเนินงานของคณะทำงาน
10	<b>คณะทำงานด้านการควบคุมภายในและบริหารความเสี่ยง</b> 1. คณบดีสำนักวิชาวิทยาศาสตร์ หัวหน้า 2. ดร.ชุลีพร ถนอมศิลป์ คณะทำงาน 3. ผศ.ดร.สุรัตน์ ละภูเขียว คณะทำงาน 4. ดร.สุรียพร นนทชัยภูมิ คณะทำงาน 5. ดร.ธีรเดช หมูคำ คณะทำงาน 6. น.ส.วรินธร สุวรรณเรืองศรี เลขานุการฯ	1. กำหนดแผนการดำเนินงานควบคุมภายในและบริหารความเสี่ยงของสำนักวิชา 2. ดำเนินการวิเคราะห์และบริหารความเสี่ยงที่ส่งผลกระทบต่อการทำงานตามภารกิจของสำนักวิชา 3. ให้ข้อเสนอแนะและหาแนวทางในการบริหารความเสี่ยงภายในสำนักวิชา 4. วิเคราะห์และติดตามการปฏิบัติงานตามแผนการควบคุมภายในและบริหารความเสี่ยง 5. ประเมินผลการดำเนินงานและนำผลการประเมินมาปรับปรุงการดำเนินงานด้านควบคุมภายในประจำสำนักวิชา 6. จัดทำรายงานการควบคุมภายในประจำปี

ลำดับ	รายชื่อคณะกรรมการ/คณะทำงาน	หน้าที่รับผิดชอบ
		7. ดำเนินงานให้สอดคล้องกับเกณฑ์การประเมินคุณภาพตามองค์ประกอบคุณภาพของ สกอ. และ สมศ. ในส่วนที่รับผิดชอบ
11	<b>คณะทำงานด้านการประกันคุณภาพการศึกษา</b> 1. ผศ.ดร.สิริพัชร สุธีรภัทรานนท์ หัวหน้าคณะทำงาน 2. ดร.อมร โอวาทวรทกิจ คณะทำงาน 3. ดร.กาญจนา วัตละเอียด คณะทำงาน 4. ดร.ณัฐยา ต๊ะวิไชย คณะทำงาน 5. ดร.ธีรเดช หมูคำ คณะทำงาน 6. ดร.ธีรพันธ์ มาจันทร์ คณะทำงาน 7. ดร.อุไรวรรณ อินตะธา คณะทำงาน 8. น.ส. วรารวรรณ นาวา คณะทำงาน 9. น.ส. จิรัฐติกุล ธรรมพิพิธธีรา คณะทำงาน 10. น.ส. จารุวรรณ ศรีวิลัย คณะทำงาน 11. น.ส.วรินทร์ สุวรรณเรืองศรี เลขานุการคณะทำงาน	1. วางแผนการดำเนินงานประกันคุณภาพการศึกษาภายในสำนักวิชาให้สอดคล้องตามนโยบายของมหาวิทยาลัย 2. ดำเนินงานประกันคุณภาพการศึกษาประจำสำนักวิชา 3. กำหนด ติดตามและตรวจสอบข้อมูลด้านต่าง ๆ สำหรับการประกันคุณภาพการศึกษาและจัดทำรายงานการประเมินตนเอง 4. ประเมินผล และนำผลการประเมินไปปรับปรุงและพัฒนาการดำเนินงานของคณะทำงาน 5. ให้ข้อเสนอแนะอื่น ๆ ที่เป็นประโยชน์กับการดำเนินงานด้านการประกันคุณภาพการศึกษา 6. ดำเนินงานให้สอดคล้องกับเกณฑ์การประเมินคุณภาพตามองค์ประกอบคุณภาพของ สกอ. และ สมศ. ในส่วนที่รับผิดชอบ

### 5.3.2 แนวทางในการพิจารณามาตรฐานของข้อสอบในวิชาต่าง ๆ ของสำนักวิชารวมถึงวิธีการตัดสินผลการสอบรายวิชา

#### แนวทางการออกข้อสอบ

1. อาจารย์ผู้สอนเสนอร่างข้อสอบ
2. คณะกรรมการสอบประจำสำนักวิชาตรวจสอบความถูกต้องของข้อสอบในทุกรายวิชา โดยพิจารณาเนื้อหา วิธีการให้คะแนน ลักษณะของคำถามและคำตอบ หากมีข้อแก้ไขจะส่งกลับให้อาจารย์ผู้ออกข้อสอบพิจารณาปรับปรุงใหม่ เมื่อแก้ไขเสร็จจะส่งต่อให้คณบดีพิจารณา
3. คณบดีดำเนินการตรวจสอบความถูกต้องของข้อสอบ หากมีการแก้ไขจะส่งกลับให้อาจารย์ผู้ออกข้อสอบพิจารณาอีกครั้ง เมื่อแก้ไขเสร็จแล้วส่งต่อให้คณะกรรมการสอบประจำสำนักวิชา
4. คณะกรรมการสอบประจำสำนักวิชาตรวจสอบความถูกต้องของข้อสอบรอบสุดท้ายก่อนปิดผนึกซองข้อสอบและส่งให้คณะกรรมการจัดทำสำเนาข้อสอบดำเนินการตรวจสอบและทำสำเนาข้อสอบต่อไป

#### แนวทางการตัดสินผลการสอบ

1. อาจารย์ที่รับผิดชอบในแต่ละรายวิชาเสนอผลการสอบต่อที่ประชุมกลุ่มสาขาวิชา
2. ผู้ประสานงานกลุ่มสาขาวิชาเสนอการตัดสินผลสอบต่อที่ประชุมคณะกรรมการประจำสำนักวิชา
3. คณะกรรมการประจำสำนักวิชาดำเนินการพิจารณาความเหมาะสมในการให้คะแนนและการตัดสินผลการสอบหากไม่เหมาะสมคณะกรรมการจะให้อาจารย์ผู้สอนเข้าชี้แจงต่อคณะกรรมการฯ
4. คณะกรรมการประจำสำนักวิชาส่งผลการสอบที่ผ่านการพิจารณาให้ส่วนทะเบียนและประมวลผลเพื่อบันทึกลงในระบบต่อไป

#### แนวทางการหาอาจารย์พิเศษของสำนักวิชารวมทั้งการประสานงาน

1. อาจารย์ประจำแต่ละกลุ่มสาขาวิชารวบรวมข้อมูลรายวิชาที่ต้องดำเนินการสอนโดยอาจารย์พิเศษ แต่ละกลุ่มสาขาวิชาเสนอชื่ออาจารย์พิเศษ และมอบหมายอาจารย์ผู้ประสานงาน
2. อาจารย์ผู้ประสานงานติดต่ออาจารย์พิเศษ
3. คณะกรรมการประจำสำนักวิชาพิจารณาความเหมาะสมและเสนอรายชื่อต่อสภาวิชาการเพื่อพิจารณาอนุมัติแต่งตั้งเป็นอาจารย์พิเศษประจำสำนักวิชาในแต่ละภาคการศึกษา
4. เจ้าหน้าที่ด้านบริการการศึกษาและหลักสูตรจัดส่งหนังสือเชิญอาจารย์พิเศษ
5. เจ้าหน้าที่ด้านการเงินและงบประมาณดำเนินการของบประมาณของอาจารย์พิเศษต่อมหาวิทยาลัย

## แนวทางการส่งเสริมความก้าวหน้าให้กับบุคลากรในสำนักวิชา

### พนักงานสายวิชาการ

1. มีการตั้งงบประมาณรายจ่ายสำหรับการพัฒนาบุคลากรแต่ละปีงบประมาณ สำหรับการเข้าร่วมประชุม อบรม สัมมนา และนำเสนอผลงานทางวิชาการ
2. ส่งเสริมและสนับสนุนให้อาจารย์ที่จบการศึกษาระดับปริญญาโท ได้รับทุนการศึกษาต่อในระดับปริญญาเอก
3. ส่งเสริมและสนับสนุนให้อาจารย์ระดับปริญญาเอกที่ปฏิบัติงานเกินหนึ่งปีได้ทำการวิจัยหลังจบปริญญาเอก
4. ส่งเสริมให้อาจารย์ที่มีความพร้อม ประสบการณ์ และผลงานวิจัย ดำเนินการเพื่อขอตำแหน่งทางวิชาการ
5. สำนักวิชาร่วมกับหน่วยพัฒนาการเรียนการสอน จัดโครงการพัฒนาวิชาการเพื่อพัฒนาความรู้และทักษะต่างๆ ให้กับอาจารย์
6. มีการจัดกิจกรรมการแลกเปลี่ยนเรียนรู้ด้านวิจัยการเรียนการสอน และการวัดผล

### พนักงานสายปฏิบัติการ

1. มีการตั้งงบประมาณรายจ่ายสำหรับการพัฒนาบุคลากรแต่ละปีงบประมาณสำหรับการเข้าร่วมฝึกอบรม
2. มีการจัดทำโครงการการจัดการองค์ความรู้ด้านการบริหารจัดการเกี่ยวกับงานบริหารให้กับเจ้าหน้าที่ทุกคน

## 5.4 ด้านนักศึกษา

### 5.4.1 แนวทางการดูแลนักศึกษาของสำนักวิชา

#### ด้านวิชาการ

- มีการกำหนดอาจารย์ที่ปรึกษาให้แก่นักศึกษา โดยให้เป็นอาจารย์ที่สอนในสาขาวิชาเดียวกันกับนักศึกษา และมีการจัดเวลาการให้คำปรึกษา
- เน้นให้อาจารย์ดูแลนักศึกษา โดยเฉพาะผู้ที่มีผลการเรียนในระดับต่ำ
- มีการสอนเสริมในรายวิชาที่นักศึกษามีปัญหาในการเรียน
- มีคณะทำงานในการให้ความช่วยเหลือและให้คำปรึกษานักศึกษาในการเตรียมตัวไปฝึกงานและหางานทำเมื่อสำเร็จการศึกษา
- มีการจัดสถานที่ให้นักศึกษาสำหรับการอ่านหนังสือ หรือติวเสริมกันเป็นกลุ่มภายในสำนักวิชา
- ส่งเสริมให้นักศึกษานำความรู้มาประยุกต์ใช้กับงานบริการวิชาการของสำนักวิชา

**ด้านการดำเนินกิจกรรม**

- ส่งเสริมให้อาจารย์มีส่วนร่วมในกิจกรรมของนักศึกษา โดยการเป็นอาจารย์ที่ปรึกษา ชมรมโครงการ และกิจกรรมของนักศึกษา
- ให้ความร่วมมือกับส่วนพัฒนานักศึกษา ซึ่งเป็นหน่วยงานที่ดูแลกิจกรรมนักศึกษา โดยการเข้าร่วมเป็นคณะกรรมการต่าง ๆ
- มีการแต่งตั้งนักศึกษาสำนักวิชาวิทยาศาสตร์ โดยมีตัวแทนนักศึกษาและอาจารย์เพื่อร่วมกันดูแลและดำเนินกิจกรรมของนักศึกษาสำนักวิชาวิทยาศาสตร์
- มีการกำหนดคณะทำงานด้านพัฒนานักศึกษาของสำนักวิชาวิทยาศาสตร์

#### 5.4.2 แนวทางในการกำหนดอาจารย์ที่ปรึกษาชั้นปีและภาระหน้าที่ของอาจารย์ที่ปรึกษา แนวทางในการกำหนดอาจารย์ที่ปรึกษา

1. มีการกำหนดอาจารย์ที่ปรึกษาให้แก่นักศึกษา โดยให้เป็นอาจารย์ในสาขาวิชาเดียวกันกับนักศึกษา
  2. ให้อาจารย์ทุกคนมีนักศึกษาที่ต้องรับผิดชอบในจำนวนที่ใกล้เคียงกัน
- ภาระหน้าที่ของอาจารย์ที่ปรึกษา**
1. ให้คำปรึกษาและคำแนะนำแก่นักศึกษาทั้งด้านการลงทะเบียน แนวทางการศึกษา และการดำเนินชีวิตในมหาวิทยาลัยแม่ฟ้าหลวง
  2. จัดตารางเวลาให้คำปรึกษาแก่นักศึกษาอย่างน้อยสัปดาห์ละ 1 ครั้ง

### 6. อัตรากำลังในปัจจุบันปีการศึกษา 2556 (รายละเอียดตามภาคผนวกตารางข้อมูลบุคลากร)

#### 6.1 พนักงานสายวิชาการ

ระดับการศึกษา	จำนวน (คน)
ปริญญาเอก	44
ปริญญาโท	4
ปริญญาตรี	0
รวม	48

#### 6.2 ตำแหน่งทางวิชาการ

ตำแหน่ง	จำนวน (คน)
ศาสตราจารย์	0
รองศาสตราจารย์	3
ผู้ช่วยศาสตราจารย์	6
รวม	9

## 6.3 พนักงานสายปฏิบัติการ

ระดับการศึกษา	จำนวน (คน)	หมายเหตุ
ต่ำกว่าปริญญาตรี	-	
ปริญญาตรี	4	
ปริญญาโท	-	
ปริญญาเอก	-	
รวม	4	

## 6.4 แผนกรอบอัตรากำลังภายใน 5 ปี

พนักงาน	จำนวนพนักงาน				
	ปี 2555	ปี 2556	ปี 2557	ปี 2558	ปี 2559
พนักงานสายวิชาการ	56	62	67	68	69
กลุ่มสาขาวิชา					
1. วิทยาศาสตร์ชีวภาพและเทคโนโลยีชีวภาพ					
2. เคมีประยุกต์					
3. วัสดุศาสตร์และเซรามิก					
4. คณิตศาสตร์ ฟิสิกส์ และวิทยาศาสตร์เชิงคำนวณ					
5. การจัดการทรัพยากรธรรมชาติและสิ่งแวดล้อม					
6. พลังงานหมุนเวียน					
พนักงานสายปฏิบัติการ	4	4	5	5	5



## ส่วนที่ 2

รายงานผลการประเมินคุณภาพการศึกษาภายใน  
สำนักวิชาวิทยาศาสตร์ ประจำปีการศึกษา 2556

\*\*\*\*\*

## 1. รายงานคณะกรรมการตรวจประเมินคุณภาพการศึกษาภายใน

ตามคำสั่งมหาวิทยาลัยแม่ฟ้าหลวง ที่ 0895/2557 ลงวันที่ 15 กรกฎาคม พ.ศ. 2557 มหาวิทยาลัยแม่ฟ้าหลวงได้แต่งตั้งคณะกรรมการประเมินคุณภาพการศึกษาภายใน ระดับสำนักวิชา เพื่อทำหน้าที่เป็นกรรมการประเมินคุณภาพภายใน สำนักวิชาวิทยาศาสตร์ ประจำปีการศึกษา 2556 ดังนี้

- |  |                     |
|--|---------------------|
| 1. รองศาสตราจารย์ ดร.ลิลลี่ กาวีตะ   | ประธาน              |
| 2. อาจารย์ ดร.นนท์ อิติเลิศเดชา  | กรรมการ             |
| 3. อาจารย์ ดร.มัชฌิมา นราดิศร  | กรรมการ             |
| 4. ผู้ช่วยศาสตราจารย์ ดร.สุทธิวัลย์ สีทา                                       | กรรมการ             |
| 5. อาจารย์วีระพงษ์ บึงไกร  | กรรมการ             |
| 6. นายชัยพงศ์ แก้วกล้า   | กรรมการและเลขานุการ |
| 7. เจ้าหน้าที่บริหาร ส่วนประกันคุณภาพการศึกษาและพัฒนาหลักสูตร ผู้ช่วยเลขานุการ |                     |

## 2. วันที่ทำการประเมิน

ระหว่างวันที่ 25 – 26 สิงหาคม 2557

## 3. สถานที่ทำการประเมิน

ห้องประชุมสำนักวิชาวิทยาศาสตร์ อาคาร E3 มหาวิทยาลัยแม่ฟ้าหลวง

## 4. วัตถุประสงค์ของการตรวจประเมินคุณภาพการศึกษาภายใน

- 4.1 เพื่อศึกษาและวิเคราะห์ระบบและกลไกการประกันคุณภาพการศึกษาภายในสำนักวิชาวิทยาศาสตร์ ตามมาตรฐานที่สำนักงานคณะกรรมการการอุดมศึกษากำหนด
- 4.2 เพื่อสะท้อน จุดเด่น หรือโอกาสในการพัฒนา จุดที่ควรพัฒนาหรือข้อเสนอแนะเพื่อการพัฒนาและให้ข้อเสนอแนะที่เป็นแนวทางในการพัฒนาปรับปรุงคุณภาพการศึกษาของสำนักวิชาวิทยาศาสตร์ ให้ดียิ่งขึ้น
- 4.3 เพื่อแลกเปลี่ยนข้อคิดเห็นระหว่างคณะกรรมการประเมินคุณภาพการศึกษากับผู้บริหารของสำนักวิชา รวมทั้งผู้มีส่วนได้ส่วนเสีย พร้อมกับชี้แจงและให้รายละเอียดเพิ่มเติม เพื่อสร้างความเข้าใจถึงแนวทางในการปรับปรุงและพัฒนาการปฏิบัติงานให้แก่สำนักวิชา
- 4.4 เพื่อเสนอรายงานผลการตรวจประเมินคุณภาพการศึกษาภายในต่อผู้บริหาร คณาจารย์ พนักงาน สำนักวิชาวิทยาศาสตร์

## 5. วิธีการดำเนินการ

- 5.1 คณะกรรมการประเมินคุณภาพการศึกษาภายใน ศึกษาคู่มือการประกันคุณภาพการศึกษา มหาวิทยาลัยแม่ฟ้าหลวง และรายงานผลการประเมินตนเอง (SAR: Self Assessment Report) สำนักวิชาวิทยาศาสตร์ ประจำปีการศึกษา 2556 รวมถึงเอกสารที่เกี่ยวข้อง
- 5.2 คณะกรรมการประเมินคุณภาพการศึกษาภายใน เยี่ยมชมสำนักวิชา และสถานที่สนับสนุนการจัดการศึกษาของสำนักวิชา พร้อมกับสัมภาษณ์ผู้บริหาร
- 5.3 คณะกรรมการประเมินคุณภาพการศึกษาภายใน รวบรวมข้อมูลเพิ่มเติมโดยการสัมภาษณ์ ผู้แทนอาจารย์ นักศึกษา พนักงาน และข้อมูลจากสื่ออื่น ๆ เช่น เว็บไซต์ของสำนักวิชา เป็นต้น
- 5.4 คณะกรรมการประเมินคุณภาพการศึกษาภายใน ประชุมระดมความคิดเห็นเพื่อสรุปผลการตรวจประเมินคุณภาพการศึกษา
- 5.6 คณะกรรมการประเมินคุณภาพการศึกษาภายใน รายงานผลการประเมินคุณภาพ ด้วยวาจาแก่ผู้บริหาร และบุคลากรของสำนักวิชา พร้อมทั้งเปิดโอกาสให้สำนักวิชาชี้แจงรายละเอียดข้อมูลเพิ่มเติมกรณีที่มีความเห็นแตกต่างกับผลการประเมิน
- 5.7 คณะกรรมการประเมินคุณภาพการศึกษาภายใน จัดทำรายงานการตรวจประเมินคุณภาพ เพื่อเสนอต่อผู้บริหารของสำนักวิชา

## 6. เกณฑ์การตรวจประเมินคุณภาพการศึกษาภายใน

การประเมินคุณภาพการศึกษาภายในตามรายงานฉบับนี้ สำนักวิชาวิทยาศาสตร์ ใช้เกณฑ์มาตรฐานตามองค์ประกอบและตัวชี้วัดที่กำหนดโดยสำนักงานคณะกรรมการการอุดมศึกษา (สกอ.) โดยแบ่งออกเป็น 9 องค์ประกอบ 23 ตัวบ่งชี้ และตัวชี้วัดที่กำหนดโดยสำนักงานรับรองมาตรฐานและประเมินคุณภาพการศึกษา (สมศ.) จำนวน 13 ตัวบ่งชี้ แต่ละตัวบ่งชี้ใช้เกณฑ์การประเมินเป็นคะแนน 5 ระดับ ดังนี้

0.00 – 1.50	การดำเนินงานของสถาบัน	ต้องปรับปรุงเร่งด่วน
1.51 – 2.50	การดำเนินงานของสถาบัน	ต้องปรับปรุง
2.51 – 3.50	การดำเนินงานของสถาบัน	ระดับพอใช้
3.51 – 4.50	การดำเนินงานของสถาบัน	ระดับดี
4.51 – 5.00	การดำเนินงานของสถาบัน	ระดับดีมาก

## 7. ผลการตรวจประเมินคุณภาพการศึกษาภายใน

คณะกรรมการประเมินคุณภาพการศึกษาภายใน ได้ตรวจประเมินคุณภาพการศึกษา สำนักวิชาวิทยาศาสตร์ มหาวิทยาลัยแม่ฟ้าหลวง ตามเกณฑ์การตรวจประเมินดังกล่าวในหัวข้อที่ 6 แล้วพบว่า สำนักวิชาวิทยาศาสตร์ มหาวิทยาลัยแม่ฟ้าหลวง ได้ดำเนินงานครบถ้วนในทุกองค์ประกอบ โดยมีผลการประเมินตามเกณฑ์ของสำนักงานคณะกรรมการการอุดมศึกษา (สกอ.) เท่ากับ **4.33** คะแนน จากคะแนนเต็ม 5.00 คะแนน อยู่ในระดับดี ซึ่งถ้ารวมกับการประเมินตามเกณฑ์ของสำนักงานรับรองมาตรฐานและประเมินคุณภาพการศึกษา จะได้คะแนนเฉลี่ย **4.15** คะแนน จากคะแนนเต็ม 5.00 คะแนน คะแนนอยู่ในระดับดี

สรุปผลการประเมินตามองค์ประกอบ

ตัวบ่งชี้ คุณภาพ	เป้าหมาย (ข้อ/ร้อยละ)	ผลการประเมินตนเอง		ผลประเมินโดยกรรมการ		บรรลุ เป้าหมาย	คะแนนการประเมิน		หมายเหตุ
		ตัวตั้ง	ผลลัพธ์	ตัวตั้ง	ผลลัพธ์		ประเมิน ตนเอง	ประเมินโดย กรรมการ	
		ตัวหาร		ตัวหาร					
ตัวบ่งชี้ 1.1	6 ข้อ	8 ข้อ(1,2,3,4,5,6,7,8)		8 ข้อ(1,2,3,4,5,6,7,8)		/	5.00	5.00	
ตัวบ่งชี้ 2.1	2 ข้อ	2 ข้อ(1,2)		2 ข้อ(1,2)		/	2.00	2.00	
ตัวบ่งชี้ 2.2	ร้อยละ 80	44	91.67	46	95.83	/	5.00	5.00	
		48		48					
ตัวบ่งชี้ 2.3	ร้อยละ 15	9	18.75	9	18.75	/	1.56	1.56	
		48		48					
ตัวบ่งชี้ 2.4	3 ข้อ	7 ข้อ(1,2,3,4,5,6,7)		7 ข้อ(1,2,3,4,5,6,7)		/	5.00	5.00	
ตัวบ่งชี้ 2.5	7 ข้อ	7 ข้อ(1,2,3,4,5,6,7)		7 ข้อ(1,2,3,4,5,6,7)		/	5.00	5.00	
ตัวบ่งชี้ 2.6	4 ข้อ	6 ข้อ(1,2,3,4,5,6)		4 ข้อ(1,3,4,5)		/	4.00	3.00	
ตัวบ่งชี้ 2.7	5 ข้อ	5 ข้อ(1,2,3,4,5)		5 ข้อ(1,2,3,4,5)		/	5.00	5.00	
ตัวบ่งชี้ 2.8	4 ข้อ	4 ข้อ(1,2,3,5)		4 ข้อ(1,2,3,4)		/	4.00	4.00	

ตัวบ่งชี้ คุณภาพ	เป้าหมาย (ข้อ/ร้อยละ)	ผลการประเมินตนเอง		ผลประเมินโดยกรรมการ		บรรลุ เป้าหมาย	คะแนนการประเมิน		หมายเหตุ
		ตัวตั้ง	ผลลัพธ์	ตัวตั้ง	ผลลัพธ์		ประเมิน ตนเอง	ประเมินโดย กรรมการ	
		ตัวหาร		ตัวหาร					
ตัวบ่งชี้ 2.9	ร้อยละ 80	19	79.17	19	79.17	X	3.96	3.96	
		24		24					
ตัวบ่งชี้ 2.10	4 คะแนน	57.98	4.46	57.98	4.46	/	4.46	4.46	
		13		13					
ตัวบ่งชี้ 2.11	ร้อยละ 25	5.25	65.63	4.50	56.25	/	5.00	5.00	
		8		8					
ตัวบ่งชี้ 2.12	ร้อยละ 50	13	260.00	12	240	/	5.00	5.00	
		5		5					
ตัวบ่งชี้ 2.13	4 คะแนน	243	5.06	243	5.06	/	4.22	4.22	
		48		48					
ตัวบ่งชี้ 3.1	6 ข้อ	7 ข้อ(1,2,3,4,5,6,7)		6 ข้อ(1,2,3,4,6,7)		/	5.00	4.00	
ตัวบ่งชี้ 3.2	5 ข้อ	6 ข้อ(1,2,3,4,5,6)		6 ข้อ(1,2,3,4,5,6)		/	5.00	5.00	
ตัวบ่งชี้ 4.1	6 ข้อ	8 ข้อ(1,2,3,4,5,6,7,8)		8 ข้อ(1,2,3,4,5,6,7,8)		/	5.00	5.00	

ตัวบ่งชี้ คุณภาพ	เป้าหมาย (ข้อ/ร้อยละ)	ผลการประเมินตนเอง		ผลประเมินโดยกรรมการ		บรรลุ เป้าหมาย	คะแนนการประเมิน		หมายเหตุ
		ตัวตั้ง	ผลลัพธ์	ตัวตั้ง	ผลลัพธ์		ประเมิน ตนเอง	ประเมินโดย กรรมการ	
		ตัวหาร		ตัวหาร					
ตัวบ่งชี้ 4.2	3 ข้อ	5 ข้อ(1,2,3,4,5)		5 ข้อ(1,2,3,4,5)		/	5.00	5.00	
ตัวบ่งชี้ 4.3	60,000 บาท	12,757,933.59	265,790.28	8,348,489.30	177,627.43	/	5.00	5.00	
		48		47					
ตัวบ่งชี้ 4.4	ร้อยละ 60	47.75	99.48	34.00	70.83	/	5.00	5.00	
		48		48					
ตัวบ่งชี้ 4.5	ร้อยละ 15	2	4.17	2	4.17	X	1.04	1.04	
		48		48					
ตัวบ่งชี้ 4.6	ร้อยละ 5	8.75	18.23	0.25	0.52	X	5.00	0.26	
		48		48					
ตัวบ่งชี้ 5.1	3 ข้อ	4 ข้อ(1,2,3,4)		3 ข้อ(1,2,4)		/	4.00	3.00	
ตัวบ่งชี้ 5.2	3 ข้อ	5 ข้อ(1,2,3,4,5)		5 ข้อ(1,2,3,4,5)		/	5.00	5.00	



ตัวบ่งชี้ คุณภาพ	เป้าหมาย (ข้อ/ร้อยละ)	ผลการประเมินตนเอง		ผลประเมินโดยกรรมการ		บรรลุ เป้าหมาย	คะแนนการประเมิน		หมายเหตุ	
		ตัวตั้ง	ผลลัพธ์	ตัวตั้ง	ผลลัพธ์		ประเมิน ตนเอง	ประเมินโดย กรรมการ		
		ตัวหาร		ตัวหาร						
ตัวบ่งชี้ 5.3	5 คะแนน	6	54.55	6	54.55	/	5.00	5.00		
		11		11						
ตัวบ่งชี้ 5.4	4 ข้อ	5	ข้อ(1,2,3,4,5)	4	ข้อ(1,3,4,5)	/	5.00	4.00		
ตัวบ่งชี้ 6.1	3 ข้อ	5	ข้อ(1,2,3,4,5)	5	ข้อ(1,2,3,4,5)	/	5.00	5.00		
ตัวบ่งชี้ 6.2	3 ข้อ	3	ข้อ(1,3,4)	3	ข้อ(1,3,4)	/	3.00	3.00		
ตัวบ่งชี้ 6.3	5 ข้อ	5	ข้อ(1,2,3,4,5)	5	ข้อ(1,2,3,4,5)	/	5.00	5.00		
ตัวบ่งชี้ 7.1	7 ข้อ	7	ข้อ (1,2,4,5,6,7,8)	7	ข้อ (1,2,3,4,6,7,8)	/	5.00	5.00		
ตัวบ่งชี้ 7.2	4 ข้อ	4	ข้อ(1,2,3,4)	4	ข้อ(1,2,3,4)	/	4.00	4.00		
ตัวบ่งชี้ 7.3	5 ข้อ	5	ข้อ(1,2,3,4,5)	5	ข้อ(1,2,3,4,5)	/	5.00	5.00		
ตัวบ่งชี้ 7.4	3 ข้อ	6	ข้อ(1,2,3,4,5,6)	6	ข้อ(1,2,3,4,5,6)	/	5.00	5.00		
ตัวบ่งชี้ 7.6										
ตัวบ่งชี้ 8.1	4 ข้อ	6	ข้อ (2,3,4,5,6,7)	6	ข้อ (2,3,4,5,6,7)	/	4.00	4.00		
ตัวบ่งชี้ 9.1	4 ข้อ	7	ข้อ (1,2,4,5,6,7,8)	7	ข้อ (1,2,3,4,6,7,8)	/	4.00	4.00		
<b>ค่าเฉลี่ยรวม</b>								<b>4.39</b>	<b>4.15</b>	

## ส่วนที่ 3

จุดแข็ง แนวทางเสริมจุดแข็ง จุดที่ควรพัฒนา และข้อเสนอแนะในการปรับปรุง  
สำนักวิชาวิทยาศาสตร์ ประจำปีการศึกษา 2556

\*\*\*\*\*

องค์ประกอบที่ 1 ปรัชญา ปณิธาน วัตถุประสงค์ และแผนการดำเนินการ

## จุดแข็ง

มีการนำผลการพิจารณาและข้อคิดเห็นเกี่ยวกับแผนปฏิบัติการประจำปี จากผู้บริหารสำนักวิชา และผู้บริหารมหาวิทยาลัยไปปรับปรุงแผนปฏิบัติการประจำปีอย่างเป็นรูปธรรม มีโครงการรองรับการดำเนินงานตามแผนการปรับปรุง

## แนวทางเสริมจุดแข็ง

สำนักวิชาควรมีการกำกับติดตามเป็นระยะให้มีผลการดำเนินงานบรรลุตามเป้าหมายของตัวบ่งชี้ แผนปฏิบัติการประจำปี และแผนพัฒนสำนักวิชา

องค์ประกอบที่ 2 การผลิตบัณฑิต

## จุดแข็ง

1. อาจารย์มีวุฒิปริญญาเอกจำนวนมาก และมีศักยภาพในการผลิตบัณฑิตระดับบัณฑิตศึกษา อีกทั้งบุคลากรยังมีอายุน้อย สามารถพัฒนาและปรับตัวกับสิ่งที่มีการเปลี่ยนแปลงได้
2. มีการจัดการเรียนการสอนเป็นภาษาอังกฤษที่สะท้อนถึงการผลิตบัณฑิตตรงตามความต้องการของผู้ใช้ในระดับภูมิภาค อีกทั้งมีปัจจัยเกื้อหนุน เช่น เครื่องมือทางวิทยาศาสตร์ที่เสริมสร้างให้บัณฑิตมีพื้นฐานความรู้ด้านวิทยาศาสตร์ และเป็นนักวิจัยที่แท้จริง
3. มีระบบการให้คำปรึกษาด้านวิชาการแก่นักศึกษาอย่างเหมาะสม และใส่ใจนักศึกษา

## แนวทางเสริมจุดแข็ง

สำนักวิชาควรพิจารณาทบทวน/ปรับปรุงหลักสูตรที่เปิดสอนให้มีความสอดคล้องกับความต้องการของผู้เรียน และของผู้ใช้บัณฑิต โดยเฉพาะหลักสูตรระดับบัณฑิตศึกษาที่มีผู้เรียนจำนวนน้อย อีกทั้งอาจต้องมีการสนับสนุนทุน หรือประชาสัมพันธ์ เพื่อสร้างแรงจูงใจให้ผู้เรียนเพิ่มขึ้น

## จุดที่ควรพัฒนา

1. การบริหารและการดำเนินงานของหลักสูตรในบางหลักสูตรยังไม่เป็นไปตามเกณฑ์มาตรฐานหลักสูตร และกรอบมาตรฐานคุณวุฒิ (TQF)
2. อาจารย์ยังมีตำแหน่งทางวิชาการน้อย อีกทั้งแผนพัฒนาบุคลากรของสำนักวิชา ยังขาดความชัดเจน
3. การกำหนดพฤติกรรม ด้านคุณธรรม จริยธรรม ของสำนักวิชา “ SCI MFU ” ยังไม่สะท้อนอยู่ในผลลัพธ์การเรียนรู้ด้านคุณธรรม จริยธรรม ของหลักสูตรในทุกประเด็นที่กำหนด อีกทั้งการจัดโครงการ/กิจกรรม ที่ส่งเสริมการพัฒนา ยังมีน้อย

### ข้อเสนอแนะในการปรับปรุง

1. สำนักวิชาจำเป็นต้องพิจารณา และกำกับให้ทุกหลักสูตรดำเนินการให้เป็นไปตามเกณฑ์มาตรฐานหลักสูตร โดยเฉพาะอย่างยิ่งอาจารย์ประจำหลักสูตร และสร้างความรู้ความเข้าใจให้ผู้บริหารหลักสูตร/ผู้รับผิดชอบหลักสูตร ให้มีการบริหารจัดการเป็นไปตามกรอบมาตรฐานคุณวุฒิฯ ทั้งการจัดทำ มคอ. 3 – มคอ. 7 การวัดผลประเมินผลที่สะท้อนผลสัมฤทธิ์การเรียนรู้ การทวนสอบทั้งระดับรายวิชา/หลักสูตร รวมทั้งการปรับปรุงการเรียนการสอนอย่างต่อเนื่อง เพื่อให้ได้บัณฑิตตามผลลัพธ์การเรียนรู้ที่กำหนดไว้ในหลักสูตร
2. สำนักวิชาควรมีมาตรการเชิงรุก ให้คณาจารย์เข้าสู่ตำแหน่งทางวิชาการ โดยมีการกำหนดเป็นรายบุคคล และวางเป้าหมายให้ชัดเจน มีการกำกับติดตามและให้การสนับสนุนเป็นระยะ เพื่อช่วยเหลือคณาจารย์เหล่านั้น ทั้งการเขียนเอกสารประกอบการสอน ตำรา และบทความทางวิชาการ เป็นต้น
3. สำนักวิชาควรพิจารณาปรับปรุง เมื่อถึงรอบปรับปรุงหลักสูตรให้มีผลลัพธ์การเรียนรู้ด้านคุณธรรม จริยธรรม ที่กำหนดเป็นพฤติกรรมไว้ใน มคอ.2 และ มคอ.3 อีกทั้งมีการจัดกิจกรรมที่ส่งเสริมพฤติกรรมดังกล่าวอย่างต่อเนื่องในทุกชั้นปีให้ครอบคลุมทุกประเด็น เพื่อให้พฤติกรรมดังกล่าวอยู่ในตัวตนของบัณฑิต

### องค์ประกอบที่ 3 กิจกรรมพัฒนานักศึกษา

#### จุดแข็ง

สำนักวิชากำหนดคุณลักษณะบัณฑิตที่พึงประสงค์ของสำนักวิชาไว้อย่างชัดเจน

#### จุดที่ควรพัฒนา

การจัดกิจกรรมเพื่อพัฒนาคุณธรรม จริยธรรม ควรแบ่งจัดเป็นระยะๆ อย่างต่อเนื่อง เพื่อให้เกิดการพัฒนา และสามารถประเมินผลสัมฤทธิ์การพัฒนาคุณธรรม จริยธรรมในตัวนักศึกษาได้

### องค์ประกอบที่ 4 การวิจัย

#### จุดแข็ง

1. สำนักวิชามีบุคลากรมีความเข้มแข็งด้านงานวิจัย จากการที่มีการเผยแพร่บทความวิจัยในระดับนานาชาติเป็นจำนวนมาก
2. คณาจารย์สำนักวิชามีความสามารถในการเข้าถึงแหล่งเงินทุนสนับสนุนงานวิจัย โดยเฉพาะแหล่งเงินทุนภายนอก

#### แนวทางเสริมจุดแข็ง

1. ควรส่งเสริมให้ทุกกลุ่มวิจัยมีการเผยแพร่ผลงานให้มากยิ่งขึ้น
2. ควรส่งเสริมให้ระบบพี่เลี้ยงวิจัยช่วยเหลือ และกระตุ้นให้เกิดการพัฒนาศักยภาพคณาจารย์กลุ่มที่ยังมีผลงานวิจัย และเงินทุนวิจัยไม่มาก โดยจัดเป็นที่วิจัยร่วมกัน



### จุดที่ควรพัฒนา

คณาจารย์ยังขาดการเผยแพร่บทความทางวิชาการ (Review Article) และการนำผลงานวิจัยไปใช้ประโยชน์

### ข้อเสนอแนะในการปรับปรุง

1. สำนักวิชาควรผลักดันให้คณาจารย์รวบรวมองค์ความรู้จากการเผยแพร่บทความวิจัยที่มีจำนวนมากมาเขียนเป็นบทความทางวิชาการ และเผยแพร่ เพื่อเป็นการเตรียมความพร้อมของคณาจารย์ในการขอตำแหน่งทางวิชาการ
2. สำนักวิชาควรกำกับและติดตามให้ผู้วิจัยนำผลงานวิจัยไปใช้ประโยชน์ให้มากขึ้น โดยมีการรับรองจากผู้ใช้ประโยชน์จริง

## องค์ประกอบที่ 5 การบริการวิชาการ

### จุดแข็ง

มีการบูรณาการงานบริการวิชาการกับการเรียนการสอนอย่างต่อเนื่อง โดยเฉพาะการอบรมให้ความรู้ด้านวิทยาศาสตร์แก่โรงเรียนในชุมชน

### จุดที่ควรพัฒนา

1. สำนักวิชายังขาดการจัดทำแผนบริการวิชาการที่ชัดเจน มีการกำหนดตัวชี้วัด
2. แม้ว่าจะมีการนำผลงานวิจัยไปสู่การใช้ประโยชน์แต่ยังขาดการนำความรู้และประสบการณ์จากการให้บริการวิชาการกลับมาพัฒนาต่อยอดสู่การพัฒนาองค์ความรู้ใหม่ผ่านการวิจัย

### ข้อเสนอแนะในการปรับปรุง

สำนักวิชาควรมีการจัดทำแผนบริการวิชาการแก่สังคม โดยสำรวจความต้องการของชุมชนเพื่อกำหนดทิศทางการให้บริการวิชาการ มีการกำหนดตัวชี้วัด และมีการประเมินผลสำเร็จของโครงการตามตัวชี้วัดในทุกๆโครงการ ตลอดจนนำผลการประเมินไปปรับปรุงการดำเนินโครงการในคราวต่อไป เพื่อให้การดำเนินงานครบตามวงจรคุณภาพ (PDCA)

## องค์ประกอบที่ 6 การทำนุบำรุงศิลปะและวัฒนธรรม

### จุดแข็ง

มีการบูรณาการงานด้านทำนุบำรุงศิลปะและวัฒนธรรมกับการจัดการเรียนการสอน

### จุดที่ควรพัฒนา

การประเมินความสำเร็จของการบูรณาการงานด้านทำนุบำรุงศิลปะและวัฒนธรรมกับการเรียนการสอน และการนำผลประเมินไปปรับปรุงการดำเนินงานยังไม่ชัดเจน

### ข้อเสนอแนะในการปรับปรุง

ควรมีการประเมินผลสำเร็จของการบูรณาการงานด้านทำนุบำรุงศิลปะและวัฒนธรรมกับการเรียนการสอน โดยมีการกำหนดตัวบ่งชี้ของความสำเร็จในการ บูรณาการ นอกเหนือจากการประเมินผลการเรียนใน มคอ.5 และนำผลการประเมินความสำเร็จไปปรับปรุงแผนการดำเนินงาน

### องค์ประกอบที่ 7 การบริหารและการจัดการ

#### จุดที่ควรพัฒนา

การดำเนินงานตามประเด็นความรู้ที่กำหนดไว้ในบางโครงการยังไม่บรรลุตามแผนงาน

### ข้อเสนอแนะในการปรับปรุง

สำนักวิชาควรกำกับและติดตามการดำเนินงานแผนการจัดการความรู้ให้บรรลุตามเป้าหมายที่กำหนดไว้

### องค์ประกอบที่ 9 ระบบและกลไกการประกันคุณภาพ

#### จุดที่ควรพัฒนา

1. การพัฒนาผลการดำเนินงานตามตัวบ่งชี้ของแผนพัฒนาสำนักวิชา
2. การค้นหาแนวปฏิบัติที่ดีหรือทำงานวิจัย ด้านประกันคุณภาพ

### ข้อเสนอแนะในการปรับปรุง

1. สำนักวิชาควรจัดระบบในการกำกับติดตามผลการดำเนินงานตามตัวบ่งชี้ของแผนพัฒนาสำนักวิชาเป็นระยะๆ เพื่อช่วยกระตุ้นให้ผลการดำเนินงานตามแผนมีการพัฒนาขึ้นทุกตัวบ่งชี้
2. สำนักวิชาควรมีการค้นหาแนวปฏิบัติที่ดีในด้านการประกันคุณภาพหรือศึกษาวิจัยด้านประกันคุณภาพ เพื่อนำข้อมูลกลับมาพัฒนาระบบและกลไกการประกันคุณภาพของหน่วยงานต่อไป

## ข้อเสนอแนะในภาพรวม

### จุดแข็ง

1. คณาจารย์มีคุณวุฒิปริญญาเอกจำนวนมาก มีศักยภาพในการวิจัย มีงบประมาณวิจัยจากแหล่งทุน ทั้งภายในและภายนอก และคณาจารย์มีผลงานวิจัยที่ตีพิมพ์เผยแพร่จำนวนมาก
2. บัณฑิตมีความสามารถทางด้านวิทยาศาสตร์ และภาษาอังกฤษ ตรงตามความต้องการของผู้ใช้บัณฑิต

### แนวทางเสริมจุดแข็ง

1. สำนักวิชายังต้องให้ความสำคัญกับการสร้างแรงจูงใจให้คณาจารย์สร้างผลงานวิจัยและมีการเผยแพร่ผลงาน
2. สำนักวิชาจำเป็นต้องสร้างเครือข่าย และสนับสนุนอุปกรณ์เครื่องมือเฉพาะทางในการสร้างนักวิจัยรุ่นใหม่
3. ควรเสริมทักษะด้านการใช้เครื่องมือทางวิทยาศาสตร์ให้แก่นักศึกษา

### จุดที่ควรพัฒนา

1. การบริหารและการดำเนินงานของหลักสูตรในบางหลักสูตรยังไม่เป็นไปตามเกณฑ์มาตรฐานหลักสูตร และกรอบมาตรฐานคุณวุฒิ (TQF)
2. อาจารย์ยังมีตำแหน่งทางวิชาการน้อย
3. คณาจารย์ยังขาดการเผยแพร่บทความทางวิชาการ (Review Article) และการนำผลงานวิจัยไปใช้ประโยชน์

### ข้อเสนอแนะในการปรับปรุง

1. สำนักวิชาต้องควบคุม กำกับให้ทุกหลักสูตรดำเนินการให้เป็นไปตามเกณฑ์มาตรฐานหลักสูตร และกรอบมาตรฐานคุณวุฒิฯ
2. สำนักวิชาส่งเสริมให้คณาจารย์เข้าสู่ตำแหน่งทางวิชาการ โดยมีการกำหนดเป็นรายบุคคล และวางเป้าหมายให้ชัดเจน มีการกำกับติดตามและให้การสนับสนุนเป็นระยะ อีกทั้งต้องเสนอให้มหาวิทยาลัยมีการทบทวนกฎระเบียบที่เอื้อต่อการขอตำแหน่งทางวิชาการ

## ส่วนที่ 4

ข้อสังเกตจากการสัมภาษณ์ การประเมินคุณภาพการศึกษาภายใน  
สำนักวิชาวิทยาศาสตร์ ประจำปีการศึกษา 2556

\*\*\*\*\*

สัมภาษณ์ผู้บริหารสำนักวิชา

1. จำนวนนักศึกษาของสำนักวิชาในแต่ละหลักสูตรมีจำนวนน้อย ในระดับผู้บริหารมีมุมมองในเรื่องดังกล่าวอย่างไร
  - ในระดับบัณฑิตศึกษาสำนักวิชาวิทยาศาสตร์ มีทุนเพื่อให้นักศึกษาเข้ามาเรียน โดยสำนักวิชาจะใช้เงินด้านวิจัยเพื่อดึงนักศึกษาในระดับบัณฑิตเข้ามาศึกษา
  - ในระดับมหาวิทยาลัยสำนักวิชาได้เสนอไปกับทางมหาวิทยาลัยเพื่อขอทุนวิจัยจากมหาวิทยาลัย เพื่อให้นักศึกษาได้มาเรียนในระดับดังกล่าว
  - หลักสูตรสาขาวิชาเทคโนโลยีชีวภาพ กับ หลักสูตรสาขาวิชาวิทยาศาสตร์ชีวภาพ สำนักวิชาวางแผนว่าจะนำทั้งสองหลักสูตรดังกล่าวมารวมกัน เพื่อแก้ไขปัญหาเรื่องจำนวนนักศึกษาที่มีจำนวนน้อย
2. ในปัจจุบันการเข้ามาเรียนของนักศึกษาที่เรียนในสาขาวิชาวิทยาศาสตร์มีจำนวนลดลง สำนักวิชา มีความคิดเห็นต่อการลดลงของจำนวนนักศึกษาอย่างไร
  - ปัจจุบันสำนักวิชายอมรับว่ามีจำนวนนักศึกษาลดลง แต่ทางสำนักวิชาจะมีมาตรการเพื่อแก้ไขปัญหาในเรื่องการลดลงของจำนวนนักศึกษา โดยให้ทุนกับนักศึกษา สำนักวิชา มีความคิดเห็นว่าจะทำให้จำนวนนักศึกษาในสำนักวิชาเพิ่มมากขึ้น
  - ความนิยมในด้านการเรียนของนักศึกษาต่อการเรียนในวิชาวิทยาศาสตร์ มีผลต่อจำนวนนักศึกษาที่ลดลง
3. สำนักวิชามีนโยบายเพื่อให้อาจารย์บริหารหลักสูตรเป็นไปตามเกณฑ์ของสกอ.อย่างไรบ้าง
  - สำนักวิชามีแผนในที่จะจัดการในเรื่องระบบในการบริหารจัดการการดำเนินงานของหลักสูตรในทุกหลักสูตร โดยจะนำเข้ากรรมการของสำนักวิชา
  - ในปัจจุบันสำนักวิชามีการดำเนินงานในก้าวแรก คือ ในปี 2557 สำนักวิชาได้มีการจัดทำ SAR ระดับหลักสูตร
4. ในการจัดทำ มคอ.2 สำนักวิชามีการตรวจสอบหรือไม่ว่าเป็นไปตามผลการเรียนรู้ทั้ง 5 ด้านหรือไม่
  - สำนักวิชาได้มีการทำ โดยมีการทวนสอบผลสัมฤทธิ์
5. สำนักวิชามีกรรมการในการบริหารหลักสูตรอย่างไร
  - สำนักวิชามีกรรมการบริหารหลักสูตร ตามแบบ สกอ.

6. การทวนสอบผลสัมฤทธิ์ สำนักวิชามีการดำเนินการอย่างไร
  - สำนักวิชามีการตั้งคณะกรรมการทวนสอบผลสัมฤทธิ์ โดยมีกรรมการบริหารหลักสูตรในระดับปริญญาตรี และในระดับปริญญาโท
  - ในบางรายวิชาในปีการศึกษา 2557 หากกรรมการทวนสอบผลสัมฤทธิ์มีข้อเสนอแนะ สำนักวิชาจะนำไปปรับปรุงในปีการศึกษา 2557
7. ในแต่ละรายวิชามีผลการเรียนรู้ตามแบบของ มคอ. 2 อย่างไร และแต่ละรายวิชาสะท้อนผลการเรียนรู้ อย่างไรบ้าง
  - แต่ละรายวิชามีความรับผิดชอบหลักและความรับผิดชอบรอง โดยแต่ละรายวิชา มีการประเมินการดำเนินงาน มคอ. 5
  - มีการตรวจสอบในตาราง ที่เป็นแบบฟอร์ม
8. สำนักวิชามีการทวนสอบผลสัมฤทธิ์ของหลักสูตรหรือไม่
  - สำนักวิชาได้มีการทวนสอบผลสัมฤทธิ์ของหลักสูตรในปีการศึกษา 2556
9. ในการแก้ผลการเรียนของนักศึกษา (เกรด) สำนักวิชามีการดำเนินการอย่างไร
  - สำนักวิชาเรียกพบอาจารย์ที่แก้ผลการเรียนของนักศึกษา และมีการสอบถามอาจารย์ดังกล่าวว่ามีเหตุผลอย่างไรในการแก้ผลการเรียนของนักศึกษา แล้วสำนักวิชาจะนำเข้าที่ประชุมกณัฏฐ์ของมหาวิทยาลัย และมหาวิทยาลัยจะดำเนินการนำเข้าที่ประชุมของสภาวิชาการ

### สัมภาษณ์อาจารย์

1. อาจารย์เป็นอาจารย์ประจำหรือไม่
  - อาจารย์ทุกคนเป็นอาจารย์ประจำ โดยมีสัญญาจ้างคือ 1 ปี, 2 ปี, 3 ปี และครั้งต่อไปจะเป็นสัญญาทุก ๆ 3 ปี
2. เมื่อถึงระยะเวลาที่อาจารย์จะขอตำแหน่งทางวิชาการ อาจารย์จะมีการกระตุ้นตัวเอง หรือ สำนักวิชามีการกระตุ้นอาจารย์ อย่างไรบ้าง
  - สำนักวิชาจะมีการพิจารณาว่าอาจารย์ท่านไหนที่มีความพร้อมในการที่จะขอตำแหน่งทางวิชาการ โดยสำนักวิชาจะพยายามส่งเสริม และสำนักวิชาจะจัดการสอนให้อาจารย์ที่ขอตำแหน่งทางวิชาการให้เหมาะสมเพื่อจะได้มีเวลาในการดำเนินการดังกล่าว
  - สำนักวิชามีโครงการและเสนอให้มหาวิทยาลัย ส่งเสริมให้อาจารย์ไปต่างประเทศ และกลับมาเพื่อเขียนผลงานทางวิชาการ
  - สำนักวิชา หรือมหาวิทยาลัย ยังไม่บังคับให้อาจารย์ ขอตำแหน่งทางวิชาการ
3. ภาระงานสอนชั้นต่ำของอาจารย์เป็นอย่างไร
  - อาจารย์ส่วนใหญ่จะสอนอย่างน้อย 3 หน่วยกิต ต่อภาคการศึกษา
  - ภาระงานสอนของอาจารย์ภายในสำนักวิชาจะมีเท่า ๆ กัน แต่จะมีกิจกรรมหรือภาระงานเสริมที่สำนักวิชาได้มอบหมายให้อาจารย์ดำเนินการ คือ มีการจัดทำค่ายอบรมทางวิทยาศาสตร์ให้แก่หน่วยงานภายนอกมหาวิทยาลัยจำนวนมาก
4. อาจารย์มีรายชื่ออยู่ในประจำหลักสูตรหรือไม่
  - ทุกคนเป็นอาจารย์ประจำหลักสูตร เพราะมีจำนวนอาจารย์พอดีกับหลักสูตรที่เปิดสอนของสำนักวิชา
5. อาจารย์มีความคิดเห็นอย่างไรบ้าง ในเรื่องจำนวนนักศึกษาที่มีจำนวนน้อย
  - ในระดับบัณฑิตศึกษา สำนักวิชาต้องรอนักศึกษาจากสถาบันอื่น ๆ ที่จบ ในระดับปริญญาตรี หากเป็นหลักสูตรที่ไม่มีปริญญาตรีจากสถาบันอื่น ๆ จะมีปัญหากับจำนวนนักศึกษา
6. อาจารย์มีการจัดทำ มคอ. หรือไม่ และคิดอย่างไร
  - อาจารย์มีการจัดทำ และปัจจุบันในปี 2557 มหาวิทยาลัยมีการจัดทำระบบในรูปแบบ online โดยในปัจจุบันเป็นการพัฒนาระบบทำให้เวลาบันทึกข้อมูลแล้ว ทำให้ข้อมูลหาย แต่ระบบดังกล่าวได้เพิ่มความสะดวกให้กับอาจารย์ในการทำ มคอ.
7. อาจารย์แต่ละท่านเป็นผู้รับผิดชอบหลักสูตร อาจารย์ได้มีการดำเนินการอย่างไร
  - มีการดำเนินการในการจัดทำ มคอ.

8. อาจารย์ได้มีการทวนสอบผลสัมฤทธิ์หรือไม่
  - ไม่เคยเป็นคณะกรรมการทวนสอบ แต่ได้เห็นกระบวนการในการทวนสอบจากคณะกรรมการภายนอก เช่น อาจารย์จากมหาวิทยาลัยเชียงใหม่ เป็นคณะกรรมการทวนสอบ
9. อาจารย์มีกระบวนการในการให้คะแนน หรือผลการเรียนกับนักศึกษาอย่างไร
  - มีการสอบจำนวน 4 ครั้ง
10. ถ้าวัดจากข้อสอบ อาจารย์คิดว่ามันสะท้อนการเรียนรู้ของนักศึกษาหรือไม่
  - คิดว่าไม่ทั้งหมด เพราะหากนักศึกษามีจำนวนมากก็ไม่สามารถวัดได้
  - ระบบ Problem-based Learning (PBL) จะทำได้นักศึกษากลุ่มเล็ก แต่หากเป็นนักศึกษากลุ่มที่มีจำนวนมาก ๆ ไม่สามารถทำได้
11. ความภาคภูมิใจในสำนักวิชา และมหาวิทยาลัยแม่ฟ้าหลวง คืออะไร
  - มีเพื่อนร่วมงานที่ดี
  - อาจารย์มีการพัฒนาไปพร้อมกับมหาวิทยาลัย ส่วนตัวอาจารย์เองได้มีการพัฒนาตนเอง
  - นักศึกษาของสำนักวิชามีความน่ารัก
12. อาจารย์อยากให้มหาวิทยาลัยมีการดำเนินการอย่างไรบ้าง
  - อยากให้มหาวิทยาลัยสนับสนุนด้านงบประมาณงานวิจัยของอาจารย์
  - อยากให้มหาวิทยาลัยส่งเสริมทุนแก่นักศึกษา เช่น ให้นักศึกษา มาเรียนในระดับบัณฑิตศึกษา
  - อยากให้มหาวิทยาลัยมีเครื่องมืออุปกรณ์เฉพาะทางของวิชาด้านการปฏิบัติการ (Lab) ให้มากขึ้น
  - อยากให้มหาวิทยาลัยสนับสนุนผู้ช่วยสอน เช่น TA ให้กับอาจารย์ โดยเฉพาะวิชาพื้นฐานที่ไม่มีนักศึกษาระดับปริญญาโท

### สัมภาษณ์เจ้าหน้าที่

1. มีความชอบในสำนักวิชา หรือมหาวิทยาลัย อย่างไรบ้าง
  - ชอบเพื่อนร่วมงาน
  - ชอบในองค์กรหรือสำนักวิชา เพราะการทำงานในมหาวิทยาลัย ทำให้มีการตื่นตัวอยู่ตลอดเวลา
2. สำนักวิชามีการแบ่งภาระหน้าที่ของเจ้าหน้าที่สายสนับสนุนอย่างไร
  - มีการสลับภาระงานและหน้าที่กัน
3. งานด้านการประกันคุณภาพ เจ้าหน้าที่มีส่วนร่วมในการดำเนินงานอย่างไร
  - ช่วยกันดำเนินการ
4. เจ้าหน้าที่ มีส่วนช่วยในการประเมินหลักสูตร ของสำนักวิชาหรือไม่
  - ช่วยดูเรื่องเอกสารในการประเมินหลักสูตรของสำนักวิชา ที่มหาวิทยาลัยได้จัดให้มีการประเมินหลักสูตรในปีการศึกษา 2556
5. มีปัญหาในด้านการทำงานร่วมกับอาจารย์หรือไม่
  - ไม่มีปัญหา แต่ส่วนใหญ่จะมีปัญหาระหว่างการสื่อสารระหว่างส่วนกลางมากกว่า
6. สำนักวิชา มีแผนการเงินหรือไม่
  - ไม่มี แต่จะเป็นแผนในการจัดทำโครงการหรือแผนในการจัดกิจกรรม ของสำนักวิชา
  - ในแต่ละสำนักวิชาจะมีแผนปฏิบัติการของแต่ละหน่วยงาน
7. สิ่งที่ยากให้มหาวิทยาลัยช่วยเหลือ หรือสนับสนุนด้านการงาน มีอะไรบ้าง
  - อยากให้สัญญาจ้างสำหรับเจ้าหน้าที่ มีระยะเวลายาวกว่าในปัจจุบัน เช่น 5 ปี เป็นต้น เพราะปัจจุบันมีสูงสุดเพียงแค่ 3 ปี



## สัมภาษณ์นักศึกษา

1. ทำไมถึงเรียนหลักสูตรสาขาวิชาวิทยาศาสตร์ชีวภาพ
  - สำนักวิชาให้การสอนเป็นภาษาอังกฤษ และตัวนักศึกษามีความถนัดทางด้านชีววิทยา
  - ชอบเรียนวิชาชีววิทยา
2. การเรียนของนักศึกษาเครียดหรือไม่ และการเข้าพบอาจารย์ที่ปรึกษาดำเนินการอย่างไร
  - เวลาเรียนจะเครียด แต่การเข้าถึงอาจารย์ผู้สอนและอาจารย์ที่ปรึกษาสามารถเข้าพบได้ง่าย
  - ส่วนใหญ่การเข้าพบกับอาจารย์ที่ปรึกษาจะนัดกับอาจารย์ที่ปรึกษาก่อนเข้าพบ
  - โดยจะมีการตรวจสอบตารางการสอนของอาจารย์ก่อน แล้วมีการโทรนัดอาจารย์เพื่อ เข้าพบอาจารย์ที่ปรึกษา
3. กิจกรรมของนักศึกษาที่นักศึกษาได้ดำเนินการ มีอะไรบ้าง
  - มีกิจกรรมรับน้อง
  - มีกิจกรรมรุ่นพี่ พบรุ่นน้อง
  - มีกิจกรรมอาจารย์พบนักศึกษา
  - มีกิจกรรมรับน้องจากส่วนกลาง (ระดับมหาวิทยาลัย)
4. กิจกรรมชมรมของสำนักวิชา นักศึกษามีการดำเนินการอะไรบ้าง
  - นักศึกษาได้มีการฝึกในการจัดทำกิจกรรมของนักศึกษา โดยได้เริ่มตั้งแต่ได้มีการวางแผนกิจกรรม ซึ่งจะยึดหลักตามระบบวงจรคุณภาพตามหลักของ PDCA มีการประชุมกับส่วนกลาง และนำเรื่องเข้าที่ประชุม เพื่อดำเนินการตามแผนงาน
  - หลังจากมีการดำเนินงานตามแผนงานแล้ว จะมีการประชุมเพื่อหาข้อสรุป หากมีข้อเสนอแนะจากการประชุม จะมีการปรับแผนการดำเนินการในปีถัดไป
5. กิจกรรมของนักศึกษา มีอาจารย์ที่ปรึกษาในกิจกรรมด้วยหรือไม่
  - มี
6. กิจกรรมของนักศึกษาในปี 1 มีอะไรบ้าง
  - มีกิจกรรมที่สำนักวิชาแนะนำหลักสูตร แนะนำอาจารย์ ให้แก่นักศึกษา แนะนำสถานที่ต่างๆ เครื่องแต่งกายของนักศึกษา แนะนำสำนักวิชาต่างๆ
  - มีกิจกรรม How to Live and Learn (นักศึกษาในกลุ่มที่เข้าร่วมในกิจกรรมดังกล่าวจะเป็นนักศึกษาที่มหาวิทยาลัยรับนักศึกษาแบบระบบรับตรง)

7. ศิษย์เก่าของสำนักวิชามีกิจกรรม เช่น มีการพบรุ่นน้องของสำนักวิชาบ้างหรือไม่
- มีการนัดรวมกันเป็นบางครั้ง
  - สำนักจัดให้ศิษย์เก่ามาเจอรุ่นน้อง
  - มีกิจกรรมรุ่นพี่สอนเพื่อให้ความรู้แก่รุ่นน้อง
  - ช่วงรับปริญญาสำนักวิชาจะนัดศิษย์เก่า เพื่อถามการดำเนินงานของหลักสูตร
8. อุปกรณ์ในการเรียนของนักศึกษา เช่น เครื่องมืออุปกรณ์ในรายวิชาปฏิบัติการ (Lab) เพียงพอหรือไม่
- มีเพียงพอกับการเรียนการสอน เพราะนักศึกษาของสำนักวิชามีจำนวนไม่ค่อนมาก
  - แต่บางเครื่องมือเช่น เครื่องวัด 2D Gel electrophoresis ที่ต้องไปใช้หน่วยงานข้างนอก อยากให้สำนักวิชาหรือมหาวิทยาลัยดำเนินการจัดซื้อเครื่องมือดังกล่าว
9. ในหลักสูตรที่นักศึกษาได้เรียน คิดว่านักศึกษาได้มีความรู้เพียงพอครบถ้วนหรือไม่
- คิดว่ามีความรู้ในหลักสูตรที่เพียงพอต่อการนำไปใช้
10. นักศึกษามีความประทับใจอะไรเป็นอันดับแรก ในการมาเรียนในสำนักวิทยาศาสตร์ มหาวิทยาลัยแม่ฟ้าหลวง
- มีการเรียนการสอนเป็นภาษาอังกฤษ
  - มีเพื่อนเป็นชาวต่างชาติ
  - มีความประทับใจอาจารย์ภายในสำนักวิชา เพราะอาจารย์ให้ความใส่ใจกับนักศึกษา เพราะนักศึกษาของสำนักวิชามีจำนวนไม่ค่อนมาก
  - อาจารย์ภายในสำนักวิชาเป็นอาจารย์รุ่นใหม่ สามารถให้คำปรึกษากับนักศึกษาได้ทุกเรื่อง
  - มีความประทับใจในกิจกรรมที่มหาวิทยาลัยจัดให้ เช่น รับประทานอาหารจากท่าน ว.วชิรเมธี
  - มีความประทับใจในบรรยากาศมหาวิทยาลัยแม่ฟ้าหลวง
  - มีความประทับใจรุ่นพี่ของสำนักวิชา
11. อยากให้สำนักวิชา หรือมหาวิทยาลัย ปรับปรุงอะไรบ้าง
- ในปริญญาตรีอยากให้เสริมด้านความรู้ในการเขียน Paper ให้แก่นักศึกษา
  - อยากให้มีวารสาร และฐานข้อมูล ในการหาข้อมูลด้านความรู้ให้แก่นักศึกษา
  - ในวิชาปฏิบัติการ (Lab) ในบางเรื่องมีการฝึกเพียงจำนวน 2 ครั้ง นักศึกษาคิดว่ายังมี ความชำนาญไม่เพียงพอในรายวิชาของหลักสูตรชีววิทยา เคมี และรายวิชาของ General Education
  - อยากให้มีที่จอดรถของนักศึกษาเพิ่มขึ้น
  - อยากให้มีจำนวนที่นั่งทานข้าว ในโรงอาหารของมหาวิทยาลัยเพียงพอกับจำนวนนักศึกษา

12. ทราบหรือไม่ว่าสำนักวิชากำหนดให้นักศึกษามีพฤติกรรมทางด้านคุณธรรมจริยธรรมอย่างไรบ้าง
  - ชี้อิสต์ยต์ต่อผลงานตนเอง
13. ทราบหรือไม่ SCIMFU คืออะไร
  - นักศึกษาทราบ
  - นักศึกษาจะพยายามให้นักศึกษาเป็นตาม SCIMFU ทุกตัว
14. อาจารย์มีการปลูกฝัง SCIMFU อย่างไร
  - ตั้งแต่ักศึกษาเรียนในชั้นปีที่หนึ่ง และปลูกฝังว่าอะไรที่ักศึกษาควรทำ ไม่ควรทำ ในทุกวิชาที่เรียน
15. นักศึกษามีกิจกรรมที่ออกไปทำกิจกรรมข้างนอกมหาวิทยาลัย หรือช่วยเหลือชุมชนหรือไม่
  - มีกิจกรรม เช่น ช่วยเหลือด้านการสอนในด้านวิทยาศาสตร์ให้กับโรงเรียนที่อยู่ห่างไกล
  - อาจารย์จะอธิบายให้กับักศึกษาว่า โรงเรียนเขาต้องการให้เราไปช่วยอะไรบ้าง เพื่อนักศึกษาจะได้พูดคุยกับนักเรียนที่อยู่ในโรงเรียนได้เข้าใจง่าย

ส่วนที่ 5  
ประมวลภาพ  
การประเมินคุณภาพการศึกษาภายใน  
สำนักวิชาวิทยาศาสตร์ ประจำปีการศึกษา 2556

\*\*\*\*\*



# ภาคผนวก

คำสั่งแต่งตั้งคณะกรรมการประเมินคุณภาพการศึกษาภายใน

ระดับสำนักวิชา มหาวิทยาลัยแม่ฟ้าหลวง



คำสั่งมหาวิทยาลัยแม่ฟ้าหลวง

ที่ ๐๘๙๕ / ๒๕๕๗

เรื่อง แต่งตั้งคณะกรรมการประเมินคุณภาพการศึกษาภายใน ระดับสำนักวิชา  
มหาวิทยาลัยแม่ฟ้าหลวง ประจำปีการศึกษา ๒๕๕๖

ด้วย มหาวิทยาลัยแม่ฟ้าหลวงกำหนดนโยบายการประกันคุณภาพการศึกษา เพื่อเป็นการพัฒนาระบบและกลไกการประกันคุณภาพการศึกษาของมหาวิทยาลัย โดยส่งเสริมและสนับสนุนให้มีการตรวจสอบและประเมินคุณภาพการศึกษาภายในทุกปีการศึกษา ตามที่พระราชบัญญัติการศึกษาแห่งชาติกำหนดไว้

เพื่อให้การดำเนินงานด้านการประกันคุณภาพการศึกษาเป็นไปด้วยความเรียบร้อยและสอดคล้องกับนโยบายการประกันคุณภาพการศึกษามหาวิทยาลัยแม่ฟ้าหลวง อาศัยอำนาจตามความในมาตรา ๒๖ แห่งพระราชบัญญัติมหาวิทยาลัยแม่ฟ้าหลวง พ.ศ. ๒๕๕๑ จึงเห็นควรแต่งตั้งคณะกรรมการประเมินคุณภาพการศึกษาภายในระดับสำนักวิชา มหาวิทยาลัยแม่ฟ้าหลวง ประจำปีการศึกษา ๒๕๕๖ ดังต่อไปนี้

**คณะกรรมการประเมินสำนักวิชาวิทยาศาสตร์เครื่องสำอาง**

- |   |                     |
|---|---------------------|
| ๑. รองศาสตราจารย์ปรีชา ล่ามช้าง                               | ประธาน              |
| ๒. อาจารย์ เตือนจิต สุทธิหลวง                                 | กรรมการ             |
| ๓. อาจารย์ ดร.รุ่งอรุณ สาสนทาญาติ                             | กรรมการ             |
| ๔. อาจารย์ ดร.ปิยาภรณ์ เชื้อมชัยตระกูล                        | กรรมการ             |
| ๕. นายชัยพงศ์ แก้วกล้า  | กรรมการและเลขานุการ |
| ๖. เจ้าหน้าที่บริหาร ส่วนประกันคุณภาพการศึกษาและพัฒนาหลักสูตร | ผู้ช่วยเลขานุการ    |

**คณะกรรมการประเมินสำนักวิชานิติศาสตร์**

- |   |                     |
|---|---------------------|
| ๑. อาจารย์วดีสิน สุวรรณรัตน์                                  | ประธาน              |
| ๒. รองศาสตราจารย์ ดร.ปรีชา อุปโยคิน                           | กรรมการ             |
| ๓. อาจารย์ ดร.ปิยธิดา เพ็ชรรุประสิทธิ์                        | กรรมการ             |
| ๔. อาจารย์ ดร.พันธ์สิริ สุทธิลักษณ์                           | กรรมการ             |
| ๕. นายชัยพงศ์ แก้วกล้า  | กรรมการและเลขานุการ |
| ๖. เจ้าหน้าที่บริหาร ส่วนประกันคุณภาพการศึกษาและพัฒนาหลักสูตร | ผู้ช่วยเลขานุการ    |

**คณะกรรมการประเมินสำนักวิชาศิลปศาสตร์**

- |   |                     |
|---|---------------------|
| ๑. ผู้ช่วยศาสตราจารย์ ดร.เปรมฤดี ชอบผล                        | ประธาน              |
| ๒. เรืออากาศเอกกำจัด เล่ห์มงคล                                | กรรมการ             |
| ๓. อาจารย์ ดร.ภาณุพงษ์ ใจวุฒิ                                 | กรรมการ             |
| ๔. อาจารย์วรรณท์ ลีลาเวทพงษ์                                  | กรรมการ             |
| ๕. ผู้ช่วยศาสตราจารย์ ดร.นิรมล ปัญญาบุศยกุล                   | กรรมการ             |
| ๖. นายชัยพงศ์ แก้วกล้า  | กรรมการและเลขานุการ |
| ๗. เจ้าหน้าที่บริหาร ส่วนประกันคุณภาพการศึกษาและพัฒนาหลักสูตร | ผู้ช่วยเลขานุการ    |

**คณะกรรมการประเมินสำนักวิชาแพทยศาสตร์**

- |                            |  |                     |
|----------------------------|--|---------------------|
| ๑. รองศาสตราจารย์ประทีป    | จันทร์คง                                 | ประธาน              |
| ๒. รองศาสตราจารย์ ดร.รัชนี | สรเสรีญ                                  | กรรมการ             |
| ๓. อาจารย์วิชารวรรณ        | อินทยศ                                   | กรรมการ             |
| ๔. อาจารย์ แพทย์หญิงนวลนภา | สันติไชยกุล                              | กรรมการ             |
| ๕. นายชัยพงศ์              | แก้วกล้า                                 | กรรมการและเลขานุการ |
| ๖. เจ้าหน้าที่บริหาร       | ส่วนประกันคุณภาพการศึกษาและพัฒนาหลักสูตร | ผู้ช่วยเลขานุการ    |

**คณะกรรมการประเมินสำนักวิชาวิทยาศาสตร์**

- |                                     |  |                     |
|-------------------------------------|--|---------------------|
| ๑. รองศาสตราจารย์ ดร.ลิลลี่         | กาวิตะ                                   | ประธาน              |
| ๒. อาจารย์ ดร.นนท์                  | ธิติลิศเดชา                              | กรรมการ             |
| ๓. อาจารย์ ดร.มัทนิมา               | นราดิศร                                  | กรรมการ             |
| ๔. ผู้ช่วยศาสตราจารย์ ดร.สุทธิวัลย์ | สีทา                                     | กรรมการ             |
| ๕. อาจารย์วีระพงษ์                  | บึงไกร                                   | กรรมการ             |
| ๖. นายชัยพงศ์                       | แก้วกล้า                                 | กรรมการและเลขานุการ |
| ๗. เจ้าหน้าที่บริหาร                | ส่วนประกันคุณภาพการศึกษาและพัฒนาหลักสูตร | ผู้ช่วยเลขานุการ    |

**คณะกรรมการประเมินสำนักวิชาพยาบาลศาสตร์**

- |                           |  |                     |
|---------------------------|--|---------------------|
| ๑. รองศาสตราจารย์ ดร.สมใจ | พุทธาพิทักษ์ผล                           | ประธาน              |
| ๒. อาจารย์ ดร.ภักวดี      | ไชยกุล                                   | กรรมการ             |
| ๓. อาจารย์ดำรงพล          | คำแหงวงศ์                                | กรรมการ             |
| ๔. อาจารย์เบญจมาภรณ์      | สุทชนะ                                   | กรรมการ             |
| ๕. นายชัยพงศ์             | แก้วกล้า                                 | กรรมการและเลขานุการ |
| ๖. เจ้าหน้าที่บริหาร      | ส่วนประกันคุณภาพการศึกษาและพัฒนาหลักสูตร | ผู้ช่วยเลขานุการ    |

**คณะกรรมการประเมินสำนักวิชาอุตสาหกรรมเกษตร**

- |                                   |  |                     |
|-----------------------------------|--|---------------------|
| ๑. รองศาสตราจารย์ ดร.दनัย         | บุญเกียรติ                               | ประธาน              |
| ๒. รองศาสตราจารย์ ดร.ชมนาด        | พจนามาตร์                                | กรรมการ             |
| ๓. ผู้ช่วยศาสตราจารย์ ดร.สิริพัชร | สุธีรภัทรานนท์                           | กรรมการ             |
| ๔. อาจารย์ ดร.กาญจนา              | วัตละเอียต                               | กรรมการ             |
| ๕. นายชัยพงศ์                     | แก้วกล้า                                 | กรรมการและเลขานุการ |
| ๖. เจ้าหน้าที่บริหาร              | ส่วนประกันคุณภาพการศึกษาและพัฒนาหลักสูตร | ผู้ช่วยเลขานุการ    |

**หน้าที่**

ให้คณะกรรมการประเมินคุณภาพการศึกษาภายในมีหน้าที่และความรับผิดชอบ ดังนี้

๑. ศึกษารายงานการประเมินตนเอง (SAR) ระดับสำนักวิชา มหาวิทยาลัยแม่ฟ้าหลวง เพื่อให้คำแนะนำและชี้ประเด็นสำคัญในการปรับปรุงแก้ไขหรือพัฒนาคุณภาพการศึกษา
๒. ดำเนินการตรวจสอบและประเมินคุณภาพการศึกษาภายในระดับสำนักวิชา ตามมาตรฐานและตัวบ่งชี้คุณภาพที่กำหนด

๓. เสนอรายงานผลการประเมินคุณภาพการศึกษาต่อผู้บริหาร และบุคลากรของสำนักวิชา
๔. ให้ข้อคิดเห็นและข้อเสนอแนะเพื่อเป็นแนวทางในการพัฒนาและปรับปรุงระบบและกลไกในการควบคุมคุณภาพตามมาตรฐานและตัวบ่งชี้คุณภาพการศึกษาที่มหาวิทยาลัยกำหนด

ทั้งนี้ ตั้งแต่บัดนี้เป็นต้นไป

สั่ง ณ วันที่ ๑๕ กรกฎาคม พ.ศ. ๒๕๕๗



(รองศาสตราจารย์ ดร.วันชัย ศิริชนะ)

อธิการบดีมหาวิทยาลัยแม่ฟ้าหลวง