



# รายงาน

การประเมินตนเอง (Self Assessment Report : SAR)

มหาวิทยาลัยแม่ฟ้าหลวง

รับการประเมินระหว่าง วันที่ 28-29 พฤศจิกายน 2549





## คำนำ

รายงานการประเมินตนเอง (Self Assessment Report) ฉบับนี้ จัดทำขึ้นเพื่อเป็นข้อมูล สำหรับการประเมินคุณภาพการศึกษาภายในของมหาวิทยาลัยแม่ฟ้าหลวง วัตถุประสงค์ของการ ประเมินคุณภาพการศึกษาภายใน เพื่อให้ทราบถึงการปฏิบัติงานของมหาวิทยาลัยว่ามีระบบและ กลไกในการพัฒนาคุณภาพตามมาตรฐานและตัวบ่งชี้ของมหาวิทยาลัยที่กำหนดไว้

ในรายงานฉบับนี้ ประกอบด้วยข้อมูลการดำเนินงานที่ครอบคลุมภารกิจหลักของ มหาวิทยาลัยแม่ฟ้าหลวงด้านต่างๆ คือ การผลิตบัณฑิต การวิจัย การบริการวิชาการแก่สังคม การทำนุบำรุงศิลปและวัฒนธรรม และการปรับปรุง ถ่ายทอดเทคโนโลยีสู่สังคม นอกจากนี้ยัง รวมถึงข้อมูลด้านการบริหารจัดการและผลการปฏิบัติงานตามพันธกิจของมหาวิทยาลัย เพื่อเป็น การรายงานผลการปฏิบัติงานทั้ง 7 มาตรฐาน ตามเกณฑ์ของสำนักงานรับรองมาตรฐานและ ประเมินคุณภาพการศึกษา (สมศ.) และ 1 มาตรฐานของมหาวิทยาลัยแม่ฟ้าหลวง

รายงานการประเมินตนเองฉบับนี้ เป็นการรายงานการดำเนินงานใน 8 มาตรฐาน 49 ตัวบ่งชี้ โดยข้อมูลในรายงานฉบับนี้เป็นข้อมูลในปีการศึกษา 2547 ถึง 2549 เพื่อให้เห็น ถึงการพัฒนาการดำเนินงานตามพันธกิจในช่วงที่ผ่านมาของมหาวิทยาลัย

(รองศาสตราจารย์ ดร. วันชัย ศิริชนะ)

อธิการบดีมหาวิทยาลัยแม่ฟ้าหลวง

พฤษภาคม 2549

## องค์ประกอบในรายงานการประเมินตนเอง (SAR)

| รายการ   | หน้า |
|--|------|
| ส่วนที่ 1 ส่วนนำ   |      |
| - ชื่อมหาวิทยาลัย  | 1    |
| - ที่ตั้ง ตราสัญลักษณ์ สีประจำมหาวิทยาลัย  | 1    |
| - ดอกไม้ประจำมหาวิทยาลัย ลายตุงประจำมหาวิทยาลัย<br>และ ประวัติความเป็นมาของมหาวิทยาลัยแม่ฟ้าหลวง | 2    |
| - ปณิธาน วิสัยทัศน์ วัตถุประสงค์ ภารกิจ  | 5    |
| - วิวัฒนาการระบบประกันคุณภาพการศึกษา   | 8    |
| - ปณิธาน วิสัยทัศน์ วัตถุประสงค์ ภารกิจมหาวิทยาลัย   | 9    |
| - การบริหารมหาวิทยาลัยและโครงสร้างการบริหาร  | 10   |
| - หลักสูตรที่เปิดสอน   | 16   |
| - จำนวนนักศึกษา  | 18   |
| - งบประมาณปี 2549  | 26   |
| - ทุนการศึกษา  | 27   |
| ส่วนที่ 2 ข้อมูลการดำเนินงานตาม 8 มาตรฐานและ 49 ตัวบ่งชี้  |      |
| - มาตรฐานที่ 1 มาตรฐานด้านคุณภาพบัณฑิต   | 1    |
| - มาตรฐานที่ 2 มาตรฐานด้านงานวิจัยและงานสร้างสรรค์   | 15   |
| - มาตรฐานที่ 3 มาตรฐานด้านการบริการวิชาการ   | 28   |
| - มาตรฐานที่ 4 มาตรฐานด้านการทำนุบำรุงศิลปะและวัฒนธรรม   | 49   |
| - มาตรฐานที่ 5 มาตรฐานด้านการพัฒนาสถาบันและบุคลากร   | 52   |
| - มาตรฐานที่ 6 มาตรฐานด้านหลักสูตรและการเรียนการสอน  | 88   |
| - มาตรฐานที่ 7 มาตรฐานด้านระบบการประกันคุณภาพ  | 120  |
| - มาตรฐานที่ 8 มาตรฐานด้านการพัฒนาคุณภาพภายใน  | 178  |
| ส่วนที่ 3 ภาคผนวก  |      |
| 6.2 คณะกรรมการประกันคุณภาพการศึกษา   |      |



บทที่ 1

บทนำ

## ข้อมูลทั่วไป

ชื่อ

มหาวิทยาลัยแม่ฟ้าหลวง (Mae Fah Luang University)\*

วันสถาปนา

25 กันยายน พุทธศักราช ๒๕๔๑

ที่ตั้งปัจจุบัน

333 หมู่ 1 ตำบลท่าสูด อำเภอเมือง จังหวัดเชียงราย 57100

โทรศัพท์ 0-5391-6000 โทรสาร 0-5391-6034

## ตราสัญลักษณ์

### ความหมาย



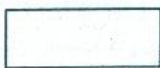
- มหาวิทยาลัยได้อัญเชิญพระนามาภิไธยย่อของสมเด็จพระศรีนครินทราบรมราชชนนี มาประดับไว้ในตราสัญลักษณ์เพื่อความเป็นสิริมงคลและเป็นเครื่องหมายแห่งความจงรักภักดีของประชาชน บุคลากร และนักศึกษาของมหาวิทยาลัยทั้งหมด
- สมเด็จพระศรีนครินทราบรมราชชนนี ทรงเป็นพระราชชนนีของพระมหากษัตริย์รัชกาลที่ 8 และรัชกาลที่ 9 แห่งกรุงรัตนโกสินทร์ จึงได้บรรจุเลข ๘ และ ๙ ไว้ในตราสัญลักษณ์ และได้อัญเชิญฉัตรมาประกอบเพื่อให้สมพระเกียรติ
- ดอกไม้ใบไม้ หมายถึง ความมุ่งมั่นของมหาวิทยาลัยที่จะพัฒนาและส่งเสริมสิ่งแวดล้อมและพัฒนาคุณภาพชีวิตของปวงชนอย่างต่อเนื่อง

## สีประจำมหาวิทยาลัย



สีประจำมหาวิทยาลัย คือ สีแดง และสีทอง

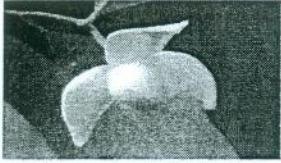
สีแดง : แสดงถึงองค์สมเด็จพระศรีนครินทราบรมราชชนนี



สีทอง : แสดงถึงความรุ่งเรืองของมหาวิทยาลัยอย่างไม่มีขอบเขต



## ดอกไม้ประจำมหาวิทยาลัย



ดอกไม้ประจำมหาวิทยาลัย คือ ดอกหอมนวล (ลำดวน)

### ลายตุงประจำมหาวิทยาลัย

มหาวิทยาลัยแม่ฟ้าหลวง ได้นำแถบประดับของตุง อันเป็นเครื่องหมายแห่งชัยชนะและความ เป็นสิริมงคลอันสูงยิ่งมาประดับไว้ที่แถบครุยวิทยฐานะของมหาวิทยาลัย ในแถบตุงประกอบด้วย ลายที่เป็นสิริมงคล คือ ลายปราสาท ลายหนู ลายพญานาค และลายเสือ

### ประวัติความเป็นมาของมหาวิทยาลัยแม่ฟ้าหลวง

การจัดตั้งมหาวิทยาลัยแม่ฟ้าหลวงที่จังหวัดเชียงราย เพื่อเป็นการสืบสานพระราชปณิธานของ สมเด็จพระศรีนครินทราบรมราชชนนี ในการพัฒนาคุณภาพชีวิตของประชากรภาคเหนือของประเทศไทย โดยเฉพาะอย่างยิ่งจังหวัดเชียงราย ซึ่งเป็นที่ตั้งโครงการพัฒนาตอยตุงและพระตำหนักตอยตุง ทั้งนี้ประกอบกับการเติบโตและความเปลี่ยนแปลงสภาพโดยทั่วไปของภาคเหนือของประเทศไทยในด้าน สังคม เศรษฐกิจ และการเมือง อันมีเชียงรายเป็นศูนย์กลางความเจริญใหม่ ของภาคเหนือตอนบนซึ่งเป็น ศูนย์กลางการพัฒนาในอนุภาคลุ่มน้ำโขง จึงจำเป็นต้องมีการผลิตบุคลากรสาขาต่างๆ เพื่อตอบสนอง ความเจริญเติบโตและความต้องการของท้องถิ่น ประเทศชาติและภูมิภาค จากเหตุและปัจจัยดังกล่าว ทำให้จังหวัดเชียงรายได้ริเริ่มโครงการจัดตั้งมหาวิทยาลัยที่เชียงราย โดยมีคณะกรรมการที่มาจาก การมีส่วนร่วมของประชาชน ราชการและนักวิชาการได้นำเสนอการจัดตั้งมหาวิทยาลัยให้กับรัฐบาล เพื่อพิจารณาและได้ติดตามเรื่องนี้อย่างต่อเนื่อง

ในวันที่ 18 กรกฎาคม พ.ศ. 2538 สมเด็จพระศรีนครินทราบรมราชชนนีสวรรคตกรรมการ ธรณรงค์จัดตั้งมหาวิทยาลัยร่วมกับทางราชการจังหวัด ได้จัดทำโครงการเสนอรัฐบาลให้จัดตั้งมหาวิทยาลัยขึ้น ที่จังหวัดเชียงราย เพื่อสนองและสืบสานพระราชปณิธานในสมเด็จพระศรีนครินทราบรมราชชนนีที่มีต่อ จังหวัดเชียงราย วันที่ 4 มีนาคม พ.ศ. 2539 นายณรงค์ วงศ์วรรณ ได้นำคณะกรรมการธรณรงค์จัดตั้ง มหาวิทยาลัย ประกอบด้วย ผู้ว่าราชการจังหวัด สมาชิกสภาผู้แทนราษฎร ผู้บริหารท้องถิ่นและ ผู้ที่เกี่ยวข้องเข้าพบนายกรัฐมนตรี (ฯพณฯ บรรหาร ศิลปอาชา) รองนายกรัฐมนตรี (ฯพณฯ พลเอก ชวลิต ยงใจยุทธ) และ รัฐมนตรีว่าการทบวงมหาวิทยาลัย (ฯพณฯ บุญชู ตรีทอง) เพื่อขอให้ สนับสนุนโครงการจัดตั้งมหาวิทยาลัย

5 มีนาคม พ.ศ. 2535 คณะรัฐมนตรีได้มีมติ “ให้จัดตั้งสถาบันอุดมศึกษาที่จังหวัด เชียงราย โดยอาศัยฐานะสถาบันราชภัฏเชียงรายขึ้นเป็นมหาวิทยาลัยก็ได้” ทั้งนี้เพื่อเป็นอนุสรณ์ สถานแห่งความจงรักภักดีของรัฐบาลและประชาชนที่มีต่อสมเด็จพระศรีนครินทราบรมราชชนนี