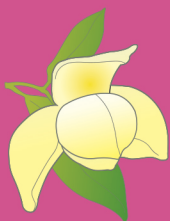




รายงานผลการประเมินคุณภาพการศึกษาภายใน
ประจำปีการศึกษา 2557
มหาวิทยาลัยแม่ฟ้าหลวง

ระดับหน่วยงานสนับสนุน



ส่วนจัดหางานและฝึกงานของนักศึกษา



ส่วนจัดหางานและฝึกงานของนักศึกษา

รายงานผลการประเมินคุณภาพการศึกษาภายใน ประจำปีงบประมาณ พ.ศ. 2558

รายงานผลการประเมินคุณภาพการศึกษาภายใน

ส่วนจัดหางานและฝึกงานของนักศึกษา

มหาวิทยาลัยแม่ฟ้าหลวง ประจำปีงบประมาณ พ.ศ. 2558

มหาวิทยาลัยแม่ฟ้าหลวง ได้มีคำสั่งแต่งตั้งคณะกรรมการประเมินคุณภาพการศึกษาภายในระดับศูนย์/หน่วยงานสนับสนุน (ส่วนจัดหางานและฝึกงานของนักศึกษา) ประจำปีงบประมาณ พ.ศ. 2558 ตามคำสั่งที่ 1898 /2558 ลงวันที่ 12 ตุลาคม 2558 มีรายนามคณะกรรมการ ดังนี้

1. ผู้ช่วยศาสตราจารย์ ดร.มัชฌิมา นราติศร ประธาน
2. ผู้ช่วยศาสตราจารย์ ดร.สุทธิวัลย์ สีทา กรรมการ
3. นายวีระชัย เจริญจิตติชัย กรรมการ
4. นางศิริขวัญ ปัญสมคิด กรรมการและเลขานุการ

อำนาจหน้าที่ของคณะกรรมการชุดดังกล่าว คือ การตรวจสอบ และประเมินคุณภาพการศึกษาภายในของส่วนจัดหางานและฝึกงานของนักศึกษา ตามมาตรฐานและตัวบ่งชี้ที่กำหนดตามคำรับรองการปฏิบัติงาน ประจำปีงบประมาณ พ.ศ.2558 และให้ข้อคิดเห็น ข้อเสนอแนะสำหรับหน่วยงาน เพื่อใช้เป็นแนวทางในการพัฒนา และปรับปรุงระบบและกลไกการควบคุมคุณภาพตามมาตรฐาน และตัวบ่งชี้คุณภาพการศึกษาที่มหาวิทยาลัยกำหนด และเสนอรายงานผลการประเมินคุณภาพการศึกษาต่อหัวหน้าส่วนจัดหางานและฝึกงานของนักศึกษา และมหาวิทยาลัยแม่ฟ้าหลวงต่อไป

.....
(ผู้ช่วยศาสตราจารย์ ดร.มัชฌิมา นราติศร) ประธาน

.....
(ผู้ช่วยศาสตราจารย์ ดร.สุทธิวัลย์ สีทา) กรรมการ

.....
(นายวีระชัย เจริญจิตติชัย) กรรมการ

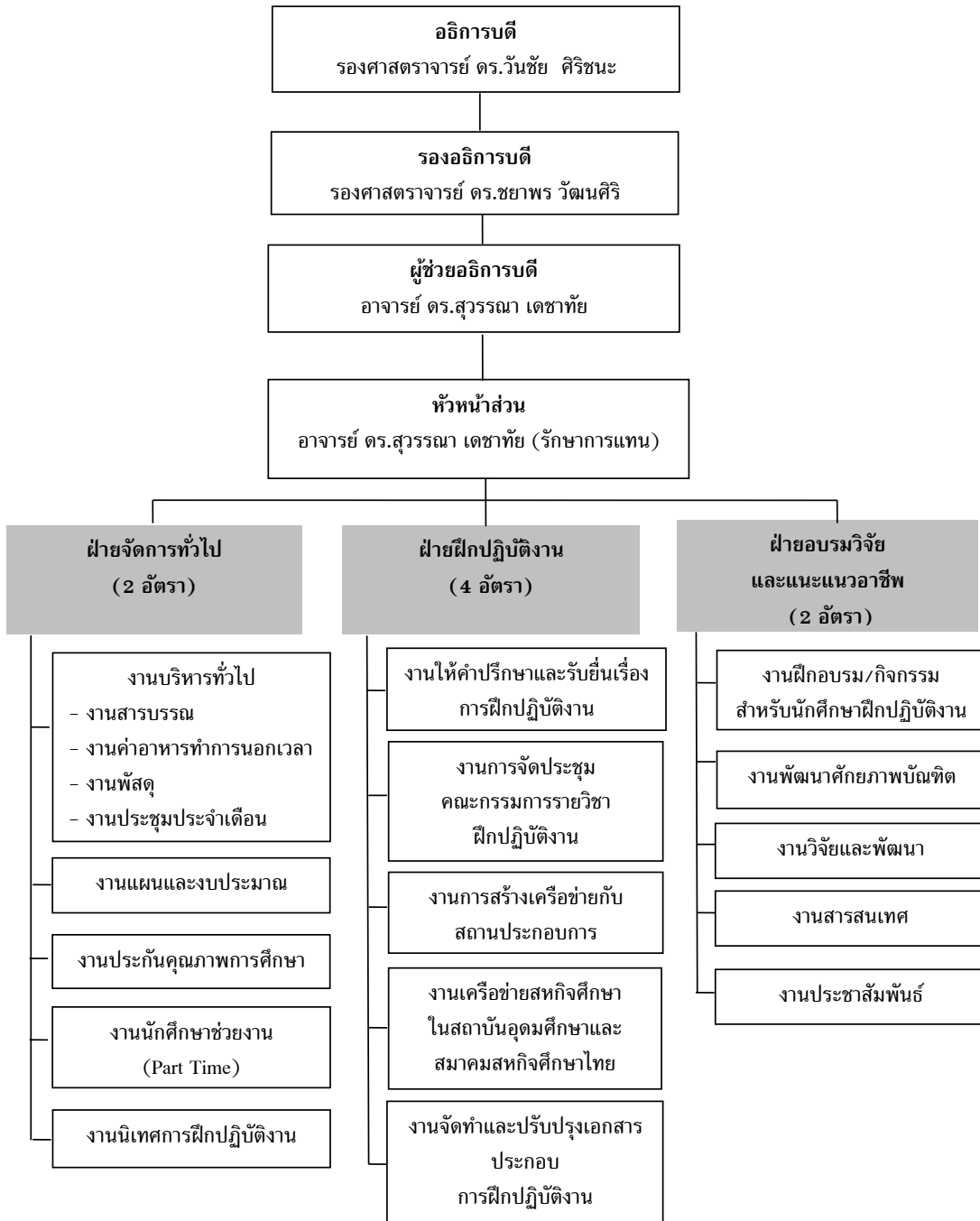
.....
(นางศิริขวัญ ปัญสมคิด) กรรมการและเลขานุการ

ส่วนจัดหางานและฝึกงานของนักศึกษา
รายงานผลการประเมินคุณภาพการศึกษาภายใน ประจำปีงบประมาณ พ.ศ. 2558

ส่วนที่ 1

ข้อมูลพื้นฐานของหน่วยงาน

1. โครงสร้างการแบ่งส่วนงานและผังการบังคับบัญชา



ส่วนจัดหางานและฝึกงานของนักศึกษา

รายงานผลการประเมินคุณภาพการศึกษาภายใน ประจำปีงบประมาณ พ.ศ. 2558

2. ภาระหน้าที่ของหน่วยงาน

2.1 ปณิธาน

ส่วนจัดหางานและฝึกงานของนักศึกษา มหาวิทยาลัยแม่ฟ้าหลวง มีความมุ่งมั่นที่จะส่งเสริม สนับสนุน และสร้างบัณฑิตของมหาวิทยาลัย ให้มีคุณภาพในระดับสากล โดยการดำเนินการเตรียมความพร้อมก่อนการฝึกปฏิบัติงาน การแสวงหาความร่วมมือกับสถานประกอบการในการรับนักศึกษาฝึกปฏิบัติงานทั้งในประเทศและต่างประเทศ ตลอดจนการสร้างศักยภาพให้แก่บัณฑิต เพื่อให้มีคุณสมบัติเป็นที่ยอมรับอย่างกว้างขวางในทุกแขนงวิชาชีพ และทุกภูมิภาคของโลก

2.2 วิสัยทัศน์

ส่วนจัดหางานและฝึกงานของนักศึกษา เป็นหน่วยงานที่ส่งเสริมและสนับสนุนการฝึกปฏิบัติงานของนักศึกษา โดยการเชื่อมโยงศาสตร์ความรู้ในสาขาวิชาต่างๆ ไปสู่ภาคปฏิบัติจริงผ่านการปฏิบัติงานสหกิจศึกษาและฝึกประสบการณ์วิชาชีพ ในองค์กรผู้ใช้บัณฑิต เพื่อสร้างบัณฑิตของมหาวิทยาลัยแม่ฟ้าหลวง ให้มีคุณภาพและศักยภาพพร้อมสำหรับการเข้าสู่ตลาดแรงงานทั้งในระดับชาติและระดับนานาชาติ

2.3 พันธกิจ

1. พัฒนาศักยภาพบัณฑิตให้มีคุณภาพและศักยภาพพร้อมเข้าสู่ตลาดแรงงาน
2. สร้างเครือข่ายความร่วมมือกับหน่วยงาน องค์กรและสถาบันต่างๆ ทั้งในประเทศและต่างประเทศ
3. พัฒนาระบบการดำเนินงานให้มีประสิทธิภาพสามารถเชื่อมโยงกับหน่วยงานทั้งในระดับชาติ และระดับนานาชาติ
4. พัฒนาศักยภาพของบุคลากร เพื่อรองรับกระบวนการดำเนินงานอย่างมืออาชีพ
5. วิจัยและพัฒนาเพื่อให้ได้องค์ความรู้มาพัฒนาการดำเนินงาน

2.4 อัตลักษณ์ของหน่วยงาน

เตรียมพร้อมบัณฑิต พิชิตตลาดแรงงาน สู่อุตสาหกรรมประเทศ

2.5 การกิจหลักของหน่วยงาน

1. ส่งเสริมสนับสนุน ให้คำปรึกษา และประสานงาน การฝึกปฏิบัติงานของนักศึกษา ทั้งในประเทศและต่างประเทศ ดังนี้
 - ก) การปฏิบัติงานสหกิจศึกษา
 - ข) การฝึกประสบการณ์วิชาชีพ
2. จัดกิจกรรมและกระบวนการเตรียมความพร้อมให้นักศึกษาก่อนการฝึกปฏิบัติงาน และก่อนเข้าสู่โลกการทำงาน
3. ดำเนินงานศูนย์ช่วยเหลือบัณฑิตให้มีงานทำ
4. บริการให้คำปรึกษาด้านการทำงาน
5. วิจัยและพัฒนาเพื่อช่วยเหลือบัณฑิตให้มีงานทำ

ส่วนจัดหางานและฝึกงานของนักศึกษา

รายงานผลการประเมินคุณภาพการศึกษาภายใน ประจำปีงบประมาณ พ.ศ. 2558

2.6 การมอบหมายและภาระงานตามฝ่ายงาน

ฝ่ายจัดการทั่วไป

■ งานสารบรรณ งานพัสดุ และงานค่าทำการนอกเวลา

งานสารบรรณ

- งานสารบรรณออนไลน์
(การรับ - ส่งหนังสือภายใน และภายนอก การออกเลขหนังสือ)
- แจกเวียนเอกสารสารบรรณภายในหน่วยงาน
- จัดระบบเอกสารงานสารบรรณ
- จัดทำและปรับปรุงคำสั่งต่าง ๆ ภายในหน่วยงาน
- จัดเตรียมเอกสารการประเมินผลการปฏิบัติงานของพนักงานประจำปี

งานพัสดุ

- งานเบิกจ่ายวัสดุและครุภัณฑ์
- จัดทำทะเบียนวัสดุและครุภัณฑ์
- งานควบคุม ตรวจนับวัสดุและครุภัณฑ์
- งานจัดซื้อ-จัดจ้าง

งานค่าอาหารทำการนอกเวลา (OT)

- จัดทำอนุมัติค่าทำการนอกเวลา
- จัดทำรายงานค่าทำการนอกเวลา
- ตรวจสอบการลงเวลาการปฏิบัติงานของเจ้าหน้าที่

■ งานประชุมประจำเดือนของหน่วยงาน

- จัดการประชุมประจำเดือนของส่วนงาน
- จัดทำรายงานการประชุมประจำเดือนของส่วนงาน

■ งานแผนและงบประมาณ

- จัดทำคำขอตั้งงบประมาณรายจ่ายประจำปีงบประมาณ
- จัดทำแผนการดำเนินงาน แผนการใช้จ่ายงบประมาณ และแผนการจัดซื้อจัดจ้าง
- จัดทำรายงานผลการดำเนินงานประจำเดือน ประจำไตรมาส และสิ้นสุดปีงบประมาณ
- จัดทำการทบทวนงบประมาณรายจ่ายกลางปีงบประมาณของส่วนงาน
- ดูแลงบประมาณ และระบบงบประมาณฯ (3 มิติ) ของส่วนงาน

ส่วนจัดหางานและฝึกงานของนักศึกษา

รายงานผลการประเมินคุณภาพการศึกษาภายใน ประจำปีงบประมาณ พ.ศ. 2558

■ งานประกันคุณภาพ

- รวบรวมข้อมูลการประกันคุณภาพการศึกษา (SAR) ส่งหน่วยงานที่รับผิดชอบ
- รวบรวมข้อมูลระบบควบคุมภายใน (Internal Control) และการบริหารความเสี่ยง (Risk Management)
- จัดทำคำรับรองการปฏิบัติงาน
- จัดทำแผนและดำเนินกิจกรรมและรายงานผลการจัดการองค์ความรู้ (Knowledge Management)
- ดำเนินการกิจกรรม 5ส

■ นักศึกษาช่วยงาน (Part-Time)

- ประชาสัมพันธ์และสำรวจความต้องการนักศึกษาช่วยงานของหน่วยงานภายใน
- รับสมัครนักศึกษาช่วยงาน
- ประชาสัมพันธ์และติดต่อประสานงานในการจัดหานักศึกษาช่วยงาน ให้แก่หน่วยงานภายในและภายนอกมหาวิทยาลัย
- ประชาสัมพันธ์และติดต่อประสานงานตำแหน่งงานว่างให้นักศึกษา
- ตรวจสอบงบประมาณค่าตอบแทนนักศึกษาช่วยงาน
- จัดทำบันทึกอนุมัติดำเนินการและค่าตอบแทนนักศึกษาช่วยงานของส่วนจัดหางานและฝึกงานของนักศึกษา
- จัดทำใบลงทะเบียน และรายงานนักศึกษาช่วยงาน (งบประมาณ/จำนวน/หน่วยงาน)

■ งานนิเทศการฝึกปฏิบัติงาน

- จัดทำบันทึกข้อความแจ้งกำหนดการนิเทศ งบประมาณ และข้อมูลนักศึกษาฝึกปฏิบัติงานให้กับสำนักวิชา
- จัดทำบันทึกอนุมัติการเบิกจ่าย และการคืนเงินการนิเทศการฝึกปฏิบัติงาน
- จัดทำหนังสือแจ้งกำหนดการนิเทศ และจัดส่งไปยังสถานประกอบการ
- ติดต่อประสานงานด้านการนิเทศระหว่าง สำนักวิชา สถานประกอบการ และนักศึกษา
- จัดเตรียมเอกสารประกอบการนิเทศให้กับอาจารย์นิเทศ
- จัดทำรายงานผลการนิเทศนักศึกษาฝึกปฏิบัติงาน
- จัดกิจกรรมสัมมนาคุณาจารย์นิเทศการฝึกปฏิบัติงาน

■ งานอื่น ๆ ที่ได้รับมอบหมาย

- งานอื่น ๆ ที่ได้รับมอบหมาย

ส่วนจัดหางานและฝึกงานของนักศึกษา

รายงานผลการประเมินคุณภาพการศึกษาภายใน ประจำปีงบประมาณ พ.ศ. 2558

ฝ่ายฝึกปฏิบัติงาน

- งานให้คำปรึกษาและรับเรื่องฝึกปฏิบัติงาน ทั้งในและต่างประเทศ ในรายวิชาสหกิจศึกษา (Cooperative Education) และรายวิชาฝึกประสบการณ์วิชาชีพ (Professional Experience)
 - ประสานงานกับสถานประกอบการ สำนักวิชา และนักศึกษา
 - ให้คำปรึกษานักศึกษาทั้งก่อน ระหว่าง และหลังการฝึกปฏิบัติงาน
 - รับคำร้องขอฝึกปฏิบัติงาน
 - จัดทำหนังสือขอความอนุเคราะห์การฝึกปฏิบัติงานไปยังสถานประกอบการที่นักศึกษา มีความประสงค์ขอรับการฝึกปฏิบัติงาน
 - จัดทำหนังสือส่งตัวการฝึกปฏิบัติงาน
 - จัดทำรายชื่ออาจารย์ที่ปรึกษาและอาจารย์ผู้ตรวจรายงานการฝึกปฏิบัติงานประจำภาคการศึกษา
 - จัดทำรายงานข้อมูลการฝึกปฏิบัติงานให้กับสำนักวิชาและส่วนทะเบียนและประมวลผล
 - จัดทำหนังสือขอบคุณสถานประกอบการ
 - จัดทำรายงานข้อมูลเพื่อนำเสนอต่อผู้บริหาร
- งานเอกสารประกอบการฝึกปฏิบัติงาน/ส่วนงาน
 - จัดทำและปรับปรุงคู่มือการฝึกปฏิบัติงาน
 - จัดทำและปรับปรุงคำสั่งและประกาศฯ ที่เกี่ยวข้องกับการฝึกปฏิบัติงาน
 - จัดทำและปรับปรุงเอกสารประกอบการฝึกปฏิบัติงานของนักศึกษา
 - จัดทำและปรับปรุงเอกสาร/แผ่นพับประชาสัมพันธ์หน่วยงาน
- งานการจัดประชุมคณะกรรมการการฝึกปฏิบัติงาน (ประชุมปีละ 2 ครั้ง)
 - จัดการประชุมคณะกรรมการรายวิชาการฝึกปฏิบัติงาน
 - จัดทำระเบียบวาระการประชุม
 - จัดทำรายงานการประชุมและแจ้งเวียนรับรองรายงานการประชุม
- งานการสร้างเครือข่ายกับสถานประกอบการ (ปีละ 2 ครั้ง)
 - จัดทำโครงการสร้างเครือข่ายกับสถานประกอบการ และจัดทำบันทึกขออนุมัติการเดินทางและค่าใช้จ่าย
 - พบปะสร้างเครือข่ายกับสถานประกอบการ หน่วยงาน ภาครัฐ และเอกชน
 - รวบรวมข้อมูลเพื่อจัดทำรายงานสรุปการสร้างเครือข่ายกับสถานประกอบการ

ส่วนจัดหางานและฝึกงานของนักศึกษา

รายงานผลการประเมินคุณภาพการศึกษาภายใน ประจำปีงบประมาณ พ.ศ. 2558

■ งานเครือข่ายสหกิจศึกษาในสถาบันอุดมศึกษา และสมาคมสหกิจศึกษาไทย

- เข้าร่วมการประชุม/กิจกรรมเครือข่ายสหกิจศึกษาในสถาบันอุดมศึกษา
- ประชาสัมพันธ์ข่าวสาร/กิจกรรมสหกิจศึกษาเครือข่ายฯ และสมาคมสหกิจศึกษาไทย
- รวบรวมผลงานสหกิจศึกษาดีเด่น และส่งผลงานเข้าร่วมประกวดในระดับเครือข่ายฯ และระดับชาติ
- จัดทำอนุมัติการเดินทางและค่าใช้จ่ายในการเข้าร่วมประชุม/อบรมของเครือข่ายฯ และสมาคมสหกิจศึกษาไทย

■ งานอื่น ๆ ที่ได้รับมอบหมาย

- ประสานงานจัดทำบันทึกข้อตกลงความร่วมมือ (MOU) ด้านการฝึกปฏิบัติงาน ร่วมกับสถานประกอบการและสำนักวิชา
- ดูแลและพัฒนาระบบสารสนเทศ (MIS) ระบบฝึกงาน และระบบบริการการศึกษา (REG)
- รวบรวมเอกสารการฝึกปฏิบัติงานของนักศึกษา ระหว่างและหลังเสร็จสิ้นการฝึกปฏิบัติงาน
- รวบรวมและประมวลผลคะแนนการฝึกปฏิบัติงานของนักศึกษา

ฝ่ายอบรมและวิจัยและแนะแนวอาชีพ

■ งานฝึกอบรม/กิจกรรม สำหรับนักศึกษาฝึกปฏิบัติงาน

- กิจกรรมเตรียมความพร้อมก่อนการฝึกปฏิบัติงาน
- กิจกรรม MFU Internship Fair
- งานสรุปคะแนนและประมวลผลการเข้าร่วมกิจกรรมเตรียมความพร้อมฯ
- กิจกรรมยื่นเรื่องการฝึกปฏิบัติงาน
- กิจกรรมปฐมนิเทศนักศึกษา
- กิจกรรมนำเสนอผลการฝึกปฏิบัติงาน
- กิจกรรม Road Show จากสถานประกอบการ
- กิจกรรม Pre-MFU Job Fair Workshop
- กิจกรรม MFU Job Fair

■ งานพัฒนาศักยภาพบัณฑิต

- กิจกรรมอบรมคอมพิวเตอร์เพื่อการอาชีพ
- กิจกรรมติวสอบเข้าทำงานในหน่วยงานภาครัฐ (ก.พ. ภาค ก)
- กิจกรรมอบรมเชิงปฏิบัติการ ในหัวข้อ “การสัมภาษณ์งานเป็นภาษาอังกฤษ”

ส่วนจัดหางานและฝึกงานของนักศึกษา

รายงานผลการประเมินคุณภาพการศึกษาภายใน ประจำปีงบประมาณ พ.ศ. 2558

■ งานวิจัยและพัฒนา

- ศึกษาวิจัยเพื่อพัฒนากระบวนการเตรียมความพร้อมให้กับนักศึกษา ตลอดจนรายงานผลการศึกษา/วิจัย ต่อผู้บริหารและหน่วยงานที่เกี่ยวข้อง
- จัดทำรายงานสรุปผลและประเมินโครงการ/กิจกรรมเตรียมความพร้อมฯ
- บันทึกและจัดทำฐานข้อมูลการเข้าร่วมกิจกรรมของนักศึกษาในระบบบริการการศึกษา (REG)
- จัดทำรายงานสรุปผลการดำเนินงานด้านการฝึกปฏิบัติงานประจำภาคการศึกษา

■ งานสารสนเทศ

- ดูแลและพัฒนาเว็บไซต์ส่วนจัดหางานและฝึกงานของนักศึกษา
- งานจัดเก็บและการยืม-คืนซีดีการฝึกปฏิบัติงานของนักศึกษา

■ งานประชาสัมพันธ์

- จัดทำจดหมายข่าว Newsletter ส่วนจัดหางานและฝึกงานของนักศึกษา
- ประชาสัมพันธ์กิจกรรม การรับสมัครงานและการรับนักศึกษาฝึกปฏิบัติงานผ่านเว็บไซต์ระบบบริการการศึกษา (REG) เฟสบุ๊ก และบอร์ดประชาสัมพันธ์ของหน่วยงาน
- จัดทำสื่อประชาสัมพันธ์ ได้แก่ แผ่นพับ โปสเตอร์ ป้ายไว้นิล ป้ายประชาสัมพันธ์กิจกรรมต่าง ๆ

■ งานอื่น ๆ ที่ได้รับมอบหมาย

- รวบรวมและประมวลผลคะแนนการฝึกปฏิบัติงานของนักศึกษา

ส่วนจัดหางานและฝึกงานของนักศึกษา
รายงานผลการประเมินคุณภาพการศึกษาภายใน ประจำปีงบประมาณ พ.ศ. 2558

ส่วนที่ 2

รายงานผลการประเมินคุณภาพการศึกษาภายใน ประจำปีงบประมาณ พ.ศ.2558

ส่วนจัดหางานและฝึกงานของนักศึกษา

วันจันทร์ที่ 2 พฤศจิกายน 2558

ส่วนจัดหางานและฝึกงานของนักศึกษา ได้จัดทำคำรับรองการปฏิบัติงานทุกปีงบประมาณ โดยมีวัตถุประสงค์เพื่อเป็นกลไกในการขับเคลื่อนการดำเนินงานตามภารกิจและแผนปฏิบัติการประจำปีของหน่วยงานภายในมหาวิทยาลัย รวมถึงเพื่อเป็นการเชื่อมโยงผลการดำเนินงานตามแผนพัฒนา มหาวิทยาลัยแม่ฟ้าหลวง ระยะที่ 3 (พ.ศ.2555-2559) ลงสู่หน่วยปฏิบัติ ในปีงบประมาณ พ.ศ. 2558 ได้มีการแต่งตั้งคณะกรรมการประเมินคำรับรองการปฏิบัติ จำนวน 4 คน ดังรายนามต่อไปนี้

- | | |
|--|---------------------|
| 1. ผู้ช่วยศาสตราจารย์ ดร.มัชฌิมา นราดิศร | ประธาน |
| 2. ผู้ช่วยศาสตราจารย์ ดร.สุทธิวัลย์ สีทา | กรรมการ |
| 3. นายวีระชัย เจริญจิตติชัย | กรรมการ |
| 4. นางศิริขวัญ ปัญสมคิด | กรรมการและเลขานุการ |

โดยการประเมินครั้งนี้มีวัตถุประสงค์สำคัญ คือ เพื่อทราบตรวจสอบ และประเมินคุณภาพ การศึกษาภายในของส่วนจัดหางานและฝึกงานของนักศึกษา ตามมาตรฐานและตัวบ่งชี้ที่กำหนดตาม คำรับรองการปฏิบัติงาน ประจำปีงบประมาณ พ.ศ.2558 โดยมีกระบวนการประเมินดังนี้ คณะกรรมการ พบหัวหน้าหน่วยงาน เพื่อแนะนำคณะกรรมการและชี้แจงวัตถุประสงค์ของการประเมิน รับฟังการ บรรยายสรุปจากหัวหน้าหน่วยงาน หลังจากฟังรายงานสรุปผลการดำเนินงานของหน่วยงาน ศึกษา รายงานการประเมินตนเอง (SAR) ที่หน่วยงานจัดทำขึ้น และนำข้อมูลมาอภิปรายร่วมกัน เพื่อวิเคราะห์ สรุปผลการตรวจเยี่ยม และจัดทำข้อเสนอแนะ รวมถึงจัดทำรายงานสรุปผลการประเมินคำรับรองการ ปฏิบัติงานของหน่วยงาน ประจำปีงบประมาณ พ.ศ. 2558 ต่อไป

ส่วนจัดหางานและฝึกงานของนักศึกษา

รายงานผลการประเมินคุณภาพการศึกษาภายใน ประจำปีงบประมาณ พ.ศ. 2558

ลำดับ	ตัวบ่งชี้	เป้าหมาย	ผลการดำเนินงาน	คะแนน
1	ระดับของความพึงพอใจของนักศึกษาต่อการจัดกิจกรรม /โครงการเพื่อส่งเสริมทักษะการปฏิบัติงานก่อนฝึกปฏิบัติงาน	ระดับ 4.00	ระดับ 4.32	4.00
2	ร้อยละของนักศึกษาที่ได้รับผลการประเมิน "ผ่าน" ในการอบรมเตรียมความพร้อมก่อนฝึกงาน (ต่อจำนวนนักศึกษาตามเป้าหมาย)	ร้อยละ 90	ร้อยละ 98.45	4.85
3	ร้อยละของความพึงพอใจของสถานประกอบการที่มีต่อนักศึกษามหาวิทยาลัยแม่ฟ้าหลวง (ต่อจำนวนนักศึกษาที่ฝึกปฏิบัติงานจริง)	ร้อยละ 80	ร้อยละ 87	4.35
4	ร้อยละของความพึงพอใจของสถานประกอบการต่อการให้บริการ/ประสานงาน ของส่วนจัดหางานฯ	ร้อยละ 80	ร้อยละ 87.60	4.38
5	ร้อยละของนักศึกษาที่ได้รับการนิเทศการฝึกปฏิบัติงาน ณ สถานประกอบการ	ร้อยละ 70	ร้อยละ 77.17	4.72
6	ระดับความพึงพอใจของอาจารย์ผู้ดำเนินงาน ด้านการฝึกปฏิบัติงานต่อการให้บริการของส่วนจัดหางานฯ	ระดับ 4.00	ระดับ 4.52	5.00
7	ระดับความพึงพอใจของสถานประกอบการต่อโครงการสร้างเครือข่ายกับสถานประกอบการด้านการฝึกปฏิบัติงานและการทำงาน	ระดับ 4.00	ระดับ 4.64	5.00
8	จำนวนของอาจารย์ที่ "ผ่าน" การอบรมตามหลักสูตรที่เกี่ยวข้องกับการฝึกปฏิบัติงานต่อปี	ระดับ 5 คน	ระดับ 11 คน	5.00
9	จำนวนสถานประกอบการใหม่ที่หน่วยงานเดินทางเข้าพบเพื่อสร้างเครือข่ายในการรับนักศึกษาเข้าฝึกปฏิบัติงาน	5 แห่ง	6 แห่ง	5.00

ส่วนจัดหางานและฝึกงานของนักศึกษา

รายงานผลการประเมินคุณภาพการศึกษาภายใน ประจำปีงบประมาณ พ.ศ. 2558

ลำดับ	ตัวบ่งชี้	เป้าหมาย	ผลการดำเนินงาน	คะแนน
10	ระดับความพึงพอใจของอาจารย์ผู้ดำเนินงาน ด้านการฝึกปฏิบัติงานต่อคู่มือหรือแนวปฏิบัติที่ได้จากการดำเนินกิจกรรมการจัดการความรู้ของหน่วยงาน	ระดับ 4.00	ระดับ 4.59	5.00
11	ระดับความพึงพอใจของผู้เข้าร่วมกิจกรรมการพัฒนาศักยภาพบัณฑิต	ระดับ 4.00	ระดับ 4.61	5.00
12	ร้อยละของการดำเนินการตามแผนการดำเนินงานตามภารกิจ	ร้อยละ 90	ร้อยละ 100	5.00
13	ร้อยละของการดำเนินการจัดซื้อจัดจ้างเป็นไปตามแผนที่กำหนด (ถ้ามี)	ร้อยละ 80	N/A	N/A
14	ร้อยละของการคืนเงินทดรองจ่ายตามกำหนดเวลา (ถ้ามี)	ร้อยละ 80	ร้อยละ 88.80	4.44
15	ระดับความพึงพอใจต่อบริการของหน่วยงาน			
	15.1 พนักงาน	ระดับ 4.00	ระดับ 4.24	4.00
	15.2 นักศึกษา (ถ้ามี)	ระดับ 4.00	ระดับ 4.00	4.00
16	ร้อยละของบุคลากรที่ได้รับการพัฒนาทั้งภายในและภายนอก	ร้อยละ 90	ร้อยละ 100	5.00

ผลการประเมินคำรับรองการปฏิบัติงาน ประจำปีงบประมาณ พ.ศ. 2558 เท่ากับ 92.97 คะแนน จากคะแนนเต็ม 100 คะแนน

บรรลุเป้าหมายจำนวน 16 ตัวบ่งชี้ จากจำนวนตัวบ่งชี้ที่ทำการประเมินทั้งหมด 16 ตัวบ่งชี้ คิดเป็นร้อยละ 100.00

ส่วนจัดหางานและฝึกงานของนักศึกษา
รายงานผลการประเมินคุณภาพการศึกษาภายใน ประจำปีงบประมาณ พ.ศ. 2558

ส่วนที่ 3

ข้อเสนอแนะเพิ่มเติม การประเมินคำรับรองการปฏิบัติงาน

ส่วนจัดหางานและฝึกงานของนักศึกษา

1. ควรทบทวนการกำหนดตัวบ่งชี้ ที่เป็นการวัดเชิงปริมาณ เป็นการวัดเชิงคุณภาพให้มากขึ้น เพื่อจะได้สะท้อนคุณภาพของหน่วยงานมากขึ้น
2. การกำหนดค่าเป้าหมายของตัวบ่งชี้ประเภทความพึงพอใจ ควรจะกำหนด 100% ได้เท่ากับ 5 คะแนน
3. การประเมินความพึงพอใจของส่วนจัดหางานและฝึกงานของนักศึกษา ควรแยกการประเมินในแต่ละภารกิจ เพื่อสะท้อนความพึงพอใจในการดำเนินงานในแต่ละภารกิจอย่างแท้จริง และจะได้นำมาปรับปรุงและพัฒนาการดำเนินงานของหน่วยงานต่อไป
4. ควรนำเอาภารกิจเกี่ยวกับนักศึกษาช่วยงาน (Part-Time) มากำหนดเป็นตัวบ่งชี้ใน ปีงบประมาณต่อไป เพื่อจะได้สะท้อนการปฏิบัติงาน

ส่วนจัดหางานและฝึกงานของนักศึกษา
รายงานผลการประเมินคุณภาพการศึกษาภายใน ประจำปีงบประมาณ พ.ศ. 2558

ประมวลภาพการประเมินคำรับรองการปฏิบัติงาน
ประจำปีงบประมาณ พ.ศ. 2558
ส่วนจัดหางานและฝึกงานของนักศึกษา



ส่วนจัดหางานและฝึกงานของนักศึกษา

รายงานผลการประเมินคุณภาพการศึกษาภายใน ประจำปีงบประมาณ พ.ศ. 2558

ภาคผนวก

ผลการประเมินคำรับรองการปฏิบัติงาน ประจำปีงบประมาณ พ.ศ. 2558

ส่วนจัดหางานและฝึกงานของนักศึกษา

ลำดับ	ตัวบ่งชี้	หน่วยนับ	น้ำหนัก	ปีงบประมาณ			การประเมิน ตนเอง	การประเมิน จากกรรมการ	เกณฑ์การประเมิน					คะแนน	คะแนนคุณ น้ำหนัก	การบรรลุ เป้าหมาย
				2557 (เป้าหมาย)	2557 (ผล)	2558 (เป้าหมาย)			1	2	3	4	5			
1	ระดับของความพึงพอใจของนักศึกษาต่อการจัดกิจกรรม /โครงการเพื่อส่งเสริมทักษะการปฏิบัติงานก่อนฝึกปฏิบัติงาน	ระดับ	10.00	4.00	4.10	4.00	4.32	4.32	0.00-1.50	1.51-2.50	2.51-3.50	3.51-4.50	4.51-5.00	4	40.00	✓
2	ร้อยละของนักศึกษาที่ได้รับผลการประเมิน "ผ่าน" ในการอบรมเตรียมความพร้อมก่อนฝึกงาน (ต่อจำนวนนักศึกษาตามเป้าหมาย)	ร้อยละ	10.00	85	92.94	90	98.45	98.45	60	70	80	90	100	4.85	48.50	✓
3	ร้อยละของความพึงพอใจของสถานประกอบการที่มีต่อนักศึกษา มหาวิทยาลัยแม่ฟ้าหลวง (ต่อจำนวนนักศึกษาที่ฝึกปฏิบัติงานจริง)	ร้อยละ	10.00	80	86.16	80	87	87	20	40	60	80	100	4.35	43.50	✓
4	ร้อยละของความพึงพอใจของสถานประกอบการต่อการให้บริการ/ประสานงาน ของส่วนจัดหางานฯ	ร้อยละ	10.00	80	87.20	80	87.60	87.60	20	40	60	80	100	4.38	43.80	✓
5	ร้อยละของนักศึกษาที่ได้รับการนิเทศการฝึกปฏิบัติงาน ณ สถานประกอบการ	ร้อยละ	5.00	-	-	70	77.17	77.17	40	50	60	70	80	4.72	23.60	✓
6	ระดับความพึงพอใจของอาจารย์ผู้ดำเนินงาน ด้านการฝึกปฏิบัติงานต่อการให้บริการของส่วนจัดหางานฯ	ระดับ	5.00	-	-	4.00	4.52	4.52	0.00-1.50	1.51-2.50	2.51-3.50	3.51-4.50	4.51-5.00	5	25.00	✓

ผลการประเมินคำรับรองการปฏิบัติงาน ประจำปีงบประมาณ พ.ศ. 2558

ส่วนจัดหางานและฝึกงานของนักศึกษา

ลำดับ	ตัวบ่งชี้	หน่วยนับ	น้ำหนัก	ปีงบประมาณ			การประเมินตนเอง	การประเมินจากกรรมการ	เกณฑ์การประเมิน					คะแนน	คะแนนคุณน้ำหนัก	การบรรลุเป้าหมาย
				2557 (เป้าหมาย)	2557 (ผล)	2558 (เป้าหมาย)			1	2	3	4	5			
7	ระดับความพึงพอใจของสถานประกอบการต่อโครงการสร้างเครือข่ายกับสถานประกอบการด้านการฝึกปฏิบัติงานและการทำงาน	ระดับ	5.00	-	-	4.00	4.64	4.64	0.00-1.50	1.51-2.50	2.51-3.50	3.51-4.50	4.51-5.00	5	25.00	✓
8	จำนวนของอาจารย์ที่ "ผ่าน" การอบรมตามหลักสูตรที่เกี่ยวข้องกับการฝึกปฏิบัติงานต่อปี	คน	5.00	-	-	5	11	11	2	3	4	5	6	5	25.00	✓
9	จำนวนสถานประกอบการใหม่ที่หน่วยงานเดินทางเข้าพบเพื่อสร้างเครือข่ายในการรับนักศึกษาเข้าฝึกปฏิบัติงาน	แห่ง	5.00	-	-	5	6	6	2	3	4	5	6	5	25.00	✓
10	ระดับความพึงพอใจของอาจารย์ผู้ดำเนินงาน ด้านการฝึกปฏิบัติงานต่อคู่มือหรือแนวปฏิบัติที่ได้จากการดำเนินกิจกรรมการจัดการความรู้ของหน่วยงาน	ระดับ	5.00	-	-	4.00	4.59	4.59	0.00-1.50	1.51-2.50	2.51-3.50	3.51-4.50	4.51-5.00	5	25.00	✓
11	ระดับความพึงพอใจของผู้เข้าร่วมกิจกรรมการพัฒนาศักยภาพบัณฑิต	ระดับ	5.00	-	-	4.00	4.61	4.61	0.00-1.50	1.51-2.50	2.51-3.50	3.51-4.50	4.51-5.00	5	25.00	✓
12	ร้อยละของการดำเนินการตามแผนการดำเนินงานตามภารกิจ	ร้อยละ	5.00	90	100	90	100	100	60	70	80	90	100	5	25.00	✓

ผลการประเมินคำรับรองการปฏิบัติงาน ประจำปีงบประมาณ พ.ศ. 2558

ส่วนจัดหางานและฝึกงานของนักศึกษา

ลำดับ	ตัวบ่งชี้	หน่วยนับ	น้ำหนัก	ปีงบประมาณ			การประเมิน ตนเอง	การประเมิน จากกรรมการ	เกณฑ์การประเมิน					คะแนน	คะแนนคูณ น้ำหนัก	การบรรลุ เป้าหมาย
				2557 (เป้าหมาย)	2557 (ผล)	2558 (เป้าหมาย)			1	2	3	4	5			
13	ร้อยละของการดำเนินการจัดซื้อจัดจ้าง เป็นไปตามแผนที่กำหนด (ถ้ามี)	ร้อยละ	5.00	80	100	80	N/A	N/A	20	40	60	80	100	N/A	N/A	N/A
14	ร้อยละของการคืนเงินทราจจ่ายตาม กำหนดเวลา (ถ้ามี)	ร้อยละ	5.00	80	86.84	80	88.80	88.80	20	40	60	80	100	4.44	22.20	✓
15	ระดับความพึงพอใจต่อบริการของ หน่วยงาน															
	15.1 พนักงาน	ระดับ	2.50	4.00	4.05	4.00	4.24	4.24	0.00-1.50	1.51-2.50	2.51-3.50	3.51-4.50	4.51-5.00	4	10.00	✓
	15.2 นักศึกษา (ถ้ามี)	ระดับ	2.50	4.00	4.03	4.00	4.00	4.00	0.00-1.50	1.51-2.50	2.51-3.50	3.51-4.50	4.51-5.00	4	10.00	✓
16	ร้อยละของบุคลากรที่ได้รับการพัฒนา ทั้งภายในและภายนอก	ร้อยละ	5.00	80	100	90	100	100	60	70	80	90	100	5	25.00	✓
	รวม		100.00												441.60	

ผลการประเมินคำรับรองการปฏิบัติงาน ประจำปีงบประมาณ พ.ศ. 2558 เท่ากับ 92.97 คะแนน จากคะแนนเต็ม 100 คะแนน

บรรลุเป้าหมายจำนวน 16 ตัวบ่งชี้ จากจำนวนตัวบ่งชี้ที่ทำการประเมินทั้งหมด 16 ตัวบ่งชี้ คิดเป็นร้อยละ 100.00



ผลการประเมินความพึงพอใจต่อการให้บริการหน่วยงานภายใน มหาวิทยาลัยแม่ฟ้าหลวง
ประจำปีงบประมาณ พ.ศ. 2558 : ส่วนจัดหางานและฝึกงานของนักศึกษา

หัวข้อ	ระดับความพึงพอใจ					ค่าเฉลี่ย	SD	ระดับ
	5	4	3	2	1			
ด้านที่ 1 การให้บริการ								
1. ได้รับการบริการอย่างรวดเร็ว (ตามระยะเวลาที่กำหนด)	29.42	58.82	11.76	0	0	4.18	0.64	ดี
2. ให้บริการตามลำดับก่อน - หลัง ของผู้รับบริการ	29.41	64.71	5.88	0	0	4.24	0.56	ดี
3. มีระบบในการให้บริการที่ชัดเจน	35.30	58.82	5.88	0	0	4.29	0.59	ดี
4. ให้บริการตรงตามความต้องการของผู้รับบริการ	23.53	70.59	5.88	0	0	4.18	0.53	ดี
ด้านที่ 2 ผู้ให้บริการ								
5. สามารถให้ข้อมูลได้อย่างชัดเจน	35.30	52.94	11.76	0	0	4.24	0.66	ดี
6. มีความรู้ในงานที่รับผิดชอบเป็นอย่างดี	23.53	70.59	5.88	0	0	4.18	0.53	ดี
7. มีมนุษยสัมพันธ์ที่ดี	35.30	58.82	5.88	0	0	4.29	0.59	ดี
8. มีการให้บริการที่สุภาพด้วยกิริยา วาจา	41.18	52.94	5.88	0	0	4.35	0.61	ดี
9. แต่งกายสุภาพ	41.18	52.94	5.88	0	0	4.35	0.61	ดี
10. มีความเต็มใจในการให้บริการ	41.18	47.06	11.76	0	0	4.29	0.69	ดี
11. สามารถให้คำแนะนำ/ข้อคิดเห็นที่เป็นประโยชน์กับผู้มาติดต่อ	17.65	70.59	5.88	5.88	0	4.00	0.71	ดี
ด้านที่ 3 คุณภาพของการให้บริการ								
12. คุณภาพของผลลัพธ์ที่ได้รับจากการบริการ	23.53	70.59	5.88	0	0	4.18	0.53	ดี
13. ให้บริการได้ตรงตามความต้องการของผู้รับบริการ	23.53	70.59	5.88	0	0	4.18	0.53	ดี
14. บริการที่ได้รับสามารถนำไปใช้ประโยชน์ได้	23.53	64.71	11.76	0	0	4.12	0.60	ดี
ด้านที่ 4 ความพึงพอใจต่อการให้บริการในภาพรวม								
15. ความพึงพอใจต่อการให้บริการในภาพรวม	29.41	64.71	5.88	0	0	4.24	0.56	ดี

หมายเหตุ : มีการตอบแบบสอบถามจำนวน 14 หน่วยงาน

ข้อคิดเห็นและข้อเสนอแนะจากหน่วยงานที่เข้ารับบริการ

1. ควรปรับระบบการทำงานให้ยืดหยุ่นในบางสถานการณ์
2. ควรคำนึงถึงผลประโยชน์ของนักศึกษาเป็นที่ตั้ง

การแปลความหมายระดับความพึงพอใจ

ระดับ 0.00 – 1.50 หมายถึง คุณภาพการให้บริการต้องปรับปรุงเร่งด่วน

ระดับ 1.51 – 2.50 หมายถึง คุณภาพการให้บริการต้องปรับปรุง

ระดับ 2.51 – 3.50 หมายถึง คุณภาพการให้บริการระดับพอใช้

ระดับ 3.51 – 4.50 หมายถึง คุณภาพการให้บริการระดับดี

ระดับ 4.51 – 5.00 หมายถึง คุณภาพการให้บริการระดับดีมาก

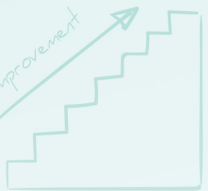
(อ้างอิงคู่มือการประกันคุณภาพภายในสถานศึกษาระดับอุดมศึกษา พ.ศ. 2553 สำนักงานคณะกรรมการการอุดมศึกษา)



- adapting alt. seed do
- business tempo
- percentage of labore

Objetives
Resources
Workflow
Results

Starting Point



$\sqrt{3892}$

	XI	YI
A		
B		
C		
D		
E		
F		



O.K.

- Lines parallel
- Lines, variables
- adapting alt. seed do
- business tempo
- percentage of labore

$$\frac{35}{-12} = \frac{23}{23}$$